



ประกาศสำนักงานปลัดสำนักนายกรัฐมนตรี
เรื่อง การแต่งกายและเครื่องแบบปกติของพนักงานราชการ
ในสังกัดสำนักงานปลัดสำนักนายกรัฐมนตรี

โดยที่สมควรกำหนดการแต่งกายและเครื่องแบบปกติของพนักงานราชการในสังกัดสำนักงานปลัดสำนักนายกรัฐมนตรี สำหรับใช้แต่งในการปฏิบัติงาน

อาศัยอำนาจตามความในข้อ ๑๒ แห่งระเบียบสำนักนายกรัฐมนตรีว่าด้วยพนักงานราชการ พ.ศ. ๒๕๔๗ จึงกำหนดการแต่งกายและเครื่องแบบปกติของพนักงานราชการในสังกัดสำนักงานปลัดสำนักนายกรัฐมนตรี ดังนี้

ข้อ ๑ การแต่งกายในการปฏิบัติงาน ให้พนักงานราชการสวมเครื่องแบบปกติ เว้นแต่หัวหน้าหน่วยงานระดับกองหรือเทียบเท่าขึ้นไป แล้วแต่กรณี ซึ่งพนักงานราชการนั้นสังกัดอยู่จะกำหนดให้แต่งกายอย่างอื่นตามที่เห็นสมควร แต่ต้องเป็นชุดสุภาพเรียบร้อยเหมาะสมกับลักษณะงานที่ปฏิบัติ

ข้อ ๒ เครื่องแบบปกติ ประกอบด้วย

๒.๑ หมวก

๒.๑.๑ พนักงานราชการชาย ให้ใช้หมวกได้ ๒ แบบ คือ

แบบที่ ๑ หมวกทรงหม้อตาลสีประเภทสีกากี กะบังหน้าทำด้วยหนังหรือวัสดุเทียมหนังสีดำ สายรัดคางหนังหรือวัสดุเทียมหนังสีดำ มีดุมโลหะสีทองตราครุฑพ่าห์ขนาดเล็กติดที่ข้างหมวกข้างละ ๑ ดุม ผ้าพันหมวกสีดำที่หน้าหมวกติดตราครุฑพ่าห์ในบัวกระหนก ทำด้วยโลหะสีทองสูง ๖.๕ เซนติเมตร

แบบที่ ๒ หมวกแก๊ปทรงอ่อนสีประเภทสีกากี หน้าหมวกติดตราครุฑพ่าห์ทำด้วยโลหะสีทอง หรือปักด้วยด้ายหรือไหมสีเหลือง สูง ๔.๕ เซนติเมตร

๒.๑.๒ พนักงานราชการหญิง ให้ใช้หมวกอนุโลมตามหมวกของพนักงานราชการชาย แบบที่ ๒ แต่พับปีก

พนักงานราชการหญิงมุสลิม หากจะใช้ผ้าคลุมศีรษะ ให้ใช้ผ้าคลุมศีรษะสีประเภทสีกากีหรือสีกลมกลืนกับเสื้อ กระโปรง หรือกางเกง โดยให้คลุมศีรษะทั้งหมดยกเว้นใบหน้า ชายผ้าคลุมศีรษะด้านข้างยาวถึงบ่า ด้านหน้ายาวถึงระดับหน้าอก ขอบผ้าคลุมเย็บเรียบ ในกรณีที่มีการสวมหมวกให้สวมหมวกทับผ้าคลุมศีรษะ

การสวมหมวกให้สวมในโอกาสอันควร

๒.๒ เสื้อ

๒.๒.๑ พนักงานราชการชาย ให้ใช้เสื้อคอพับสีประเภทสีกากีแขนยาวรัดข้อมือ มีดุมที่ข้อมือข้างละ ๑ ดุม หรือแขนสั้น ตัวเสื้อผ่าอกตลอด มีسابติดดุมตามแนวอกเสื้อ ๕ ดุม ระยะห่างกัน

พอคกร มีกระเป่าเย็บติดที่หน้าอกเสื้อข้างละ ๑ กระเป่า เป็นกระเป่าเสื่อมีแถบอยู่ตรงกลางตามทางดิ่งกว้าง ๓.๕ เซนติเมตร มีใบปกกระเป่ารูปมนชายกลางแหลม หรือเป็นกระเป่าเสื่อชนิดไม่มีแถบกลางกระเป่าและใบปกกระเป่าเป็นรูปสี่เหลี่ยมผืนผ้า มุมกระเป่าและมุมปกกระเป่าเป็นรูปตัดพองาม ที่ปากกระเป่าทั้งสองข้างติดดุมข้างละหนึ่งดุมสำหรับขัดใบปกกระเป่า ติดเครื่องหมายแสดงสังกัดที่ปกคอเสื้อด้านหน้าทั้งสองข้าง ที่ไหล่เสื้อประดับอินทนูสีเดียวกับเสื้อ ยาวตามความยาวของบ่าเย็บติดกับเสื้อเหนือบ่าทั้งสองข้างจากไหล่ไปคอปลายมน ด้านไหล่กว้าง ๔ เซนติเมตร ด้านคอกว้าง ๓ เซนติเมตร ตอนปลายขัดดุมติดกับตัวเสื้อ

ดุมที่ใช้กับเสื้อเป็นรูปกลมแบน ทำด้วยวัตถุหรือโลหะสีเดียวกับเสื้อ

๒.๒.๒ พนักงานราชการหญิง ให้ใช้เสื้อได้ ๒ แบบ

แบบที่ ๑ อนุโลมตามแบบเสื้อของพนักงานราชการชาย

แบบที่ ๒ เสื้อคอแบะปล่อยเอวสีประเภทสีทากี สีเดียวกับกระโปรงหรือกางเกง แขนสั้นเนื้อสอกเล็กน้อย ผ่าอกตลอด ติดดุมทำด้วยวัตถุสีเดียวกับเสื้อ ๓ ดุม ต่อด้านหน้าและด้านหลังยาวตามตัว มีกระเป่าล่างข้างละ ๑ กระเป่า เจาะเฉียงเล็กน้อย ไม่มีใบปกกระเป่า ติดเครื่องหมายแสดงสังกัดที่ปกคอแบะทั้งสองข้าง

ผู้ได้รับพระราชทานเครื่องราชอิสริยาภรณ์จะประดับแพรแถบเครื่องราชอิสริยาภรณ์ที่อกเสื้อด้านซ้ายก็ได้

๒.๓ อินทนู ให้ใช้อินทนูอ่อน มีเครื่องหมายบนอินทนูดังนี้

๒.๓.๑ พนักงานราชการทั่วไป มีแถบกว้าง ๑ เซนติเมตร ๒ แถบ

๒.๓.๒ พนักงานราชการพิเศษ มีแถบกว้าง ๑ เซนติเมตร ๓ แถบ

แถบบางกว่าให้ใช้สีเหลืองหรือสีทอง การติดแถบให้ติดตามขวางที่ต้นอินทนู แถบแรกห่างจากต้นอินทนู ๕ มิลลิเมตร และแถบต่อไปเว้นระยะห่างกัน ๕ มิลลิเมตร ทั้งนี้ ตามแบบท่ายประกาศนี้

๒.๔ กางเกง กระโปรง

๒.๔.๑ พนักงานราชการชายให้ใช้กางเกงขายาวสีประเภทสีทากี ไม่พับปลายขา

๒.๔.๒ พนักงานราชการหญิงให้ใช้กระโปรงสีประเภทสีทากี ยาวปิดเข่า หรือกางเกงขายาวสีประเภทสีทากี ไม่พับปลายขา

พนักงานราชการหญิงมุสลิม หากจะใช้กระโปรงจะให้ยาวคลุมข้อเท้าก็ได้

๒.๕ เข็มขัด

๒.๕.๑ พนักงานราชการชาย ให้ใช้เข็มขัดทำด้วยหนังหรือวัตถุเทียมหนังหรือด้ายถักสีดำ หัวเข็มขัดกว้าง ๓.๕ เซนติเมตร ยาว ๕ เซนติเมตร ทำด้วยโลหะสีทองเป็นรูปสี่เหลี่ยมผืนผ้าทางนอน มีครุฑคูนูนอยู่กึ่งกลางหัวเข็มขัด

๒.๕.๒ พนักงานราชการหญิง ให้ใช้เข็มขัดทำด้วยหนังหรือวัตถุเทียมหนังหรือด้ายถักสีดำ หัวเข็มขัดกว้าง ๒.๕ เซนติเมตร ยาว ๔ เซนติเมตร ทำด้วยโลหะสีทองเป็นรูปสี่เหลี่ยมผืนผ้าทางนอน มีครุฑคูนูนอยู่กึ่งกลางหัวเข็มขัด สำหรับเสื้อแบบที่ ๒ จะไม่ใช้เข็มขัดก็ได้

๒.๖ รองเท้า ถุงเท้า

๒.๖.๑ พนักงานราชการชาย ให้ใช้รองเท้านุ่มสันหรือนุ่มข้อ ทำด้วยหนังหรือวัตถุเทียมหนังสีดำ แบบเรียบไม่มีลวดลาย ถุงเท้าสีดำ

๒.๖.๒ พนักงานราชการหญิง ให้ใช้รองเท้าหุ้มส้นหรือรัดส้น ทำด้วยหนังหรือวัตถุเทียมหนังสีดำ ไม่มีลวดลาย ส้นสูงไม่เกิน ๑๐ เซนติเมตร

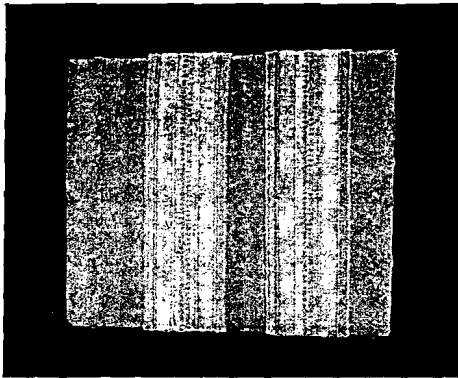
๒.๗ เครื่องหมายแสดงสังกัด ให้มีเครื่องหมายแสดงสังกัดของสำนักนายกรัฐมนตรี ทำด้วยโลหะโปร่งสีทองไม่มีขอบ สูง ๒ เซนติเมตร ติดที่คอเสื้อตอนหน้าทั้งสองข้าง เป็นรูปตราราชสีห์คชสีห์ รักรัษารัฐธรรมนูญ

๒.๘ ป้ายชื่อและตำแหน่ง ให้ระบุชื่อตัว ชื่อสกุล และตำแหน่งด้วยตัวหนังสือสีขาว บนป้ายชื่อพื้นสีดำ ขนาดกว้าง ๒.๕ เซนติเมตร ยาวไม่เกิน ๗.๕ เซนติเมตร และให้ติดที่อกเสื้อเบื้องบนด้านขวา

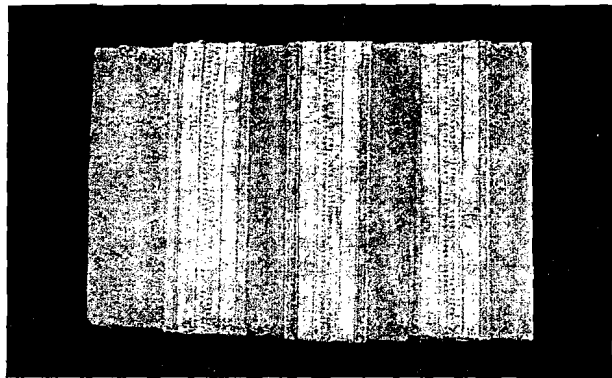
ประกาศ ณ วันที่ ๒๙ มิถุนายน พ.ศ. ๒๕๕๕

(ลงชื่อ) ธงทอง จันทรางศุ
(ศาสตราจารย์พิเศษธงทอง จันทรางศุ)
ปลัดสำนักนายกรัฐมนตรี

แบบอินทรรูแบบท้าย
ประกาศสำนักงานปลัดสำนักนายกรัฐมนตรี
เรื่อง การแต่งกายและเครื่องแบบปกติของพนักงานราชการ
ในสังกัดสำนักงานปลัดสำนักนายกรัฐมนตรี



พนักงานราชการทั่วไป



พนักงานราชการพิเศษ

อินทรรู ให้ใช้อินทรรูอ่อน มีเครื่องหมายบนอินทรรูดังนี้

๑. พนักงานราชการทั่วไป มีแถบกว้าง ๑ เซนติเมตร ๒ แถบ

๒. พนักงานราชการพิเศษ มีแถบกว้าง ๑ เซนติเมตร ๓ แถบ

แถบบดงกล่าวให้ใช้สีเหลืองหรือสีทอง การติดแถบให้ติดตามขวางที่ต้นอินทรรู แถบแรกห่างจากต้นอินทรรู ๕ มิลลิเมตร และแถบต่อไปเว้นระยะห่างกัน ๕ มิลลิเมตร

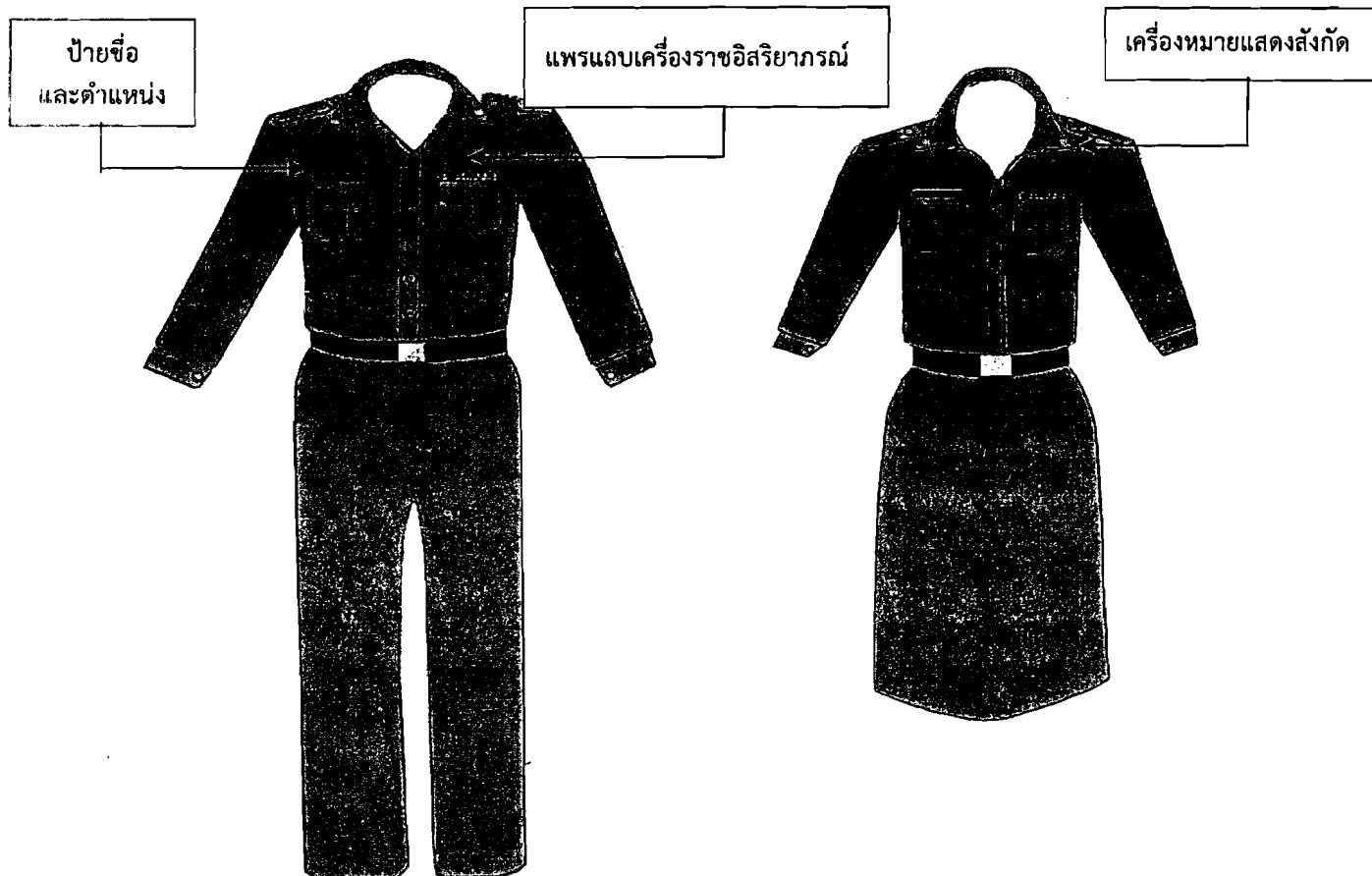
ดำเนินการโดย

(นางสาววิภากรณ์ จินวงศ์)

นิติกรปฏิบัติกร

เครื่องแบบปกติของพนักงานราชการ ในสังกัดสำนักงานปลัดสำนักนายกรัฐมนตรี

ก. เสื้อคอพับสีประเภทสีทากีแขนยาวของพนักงานราชการชายและหญิง

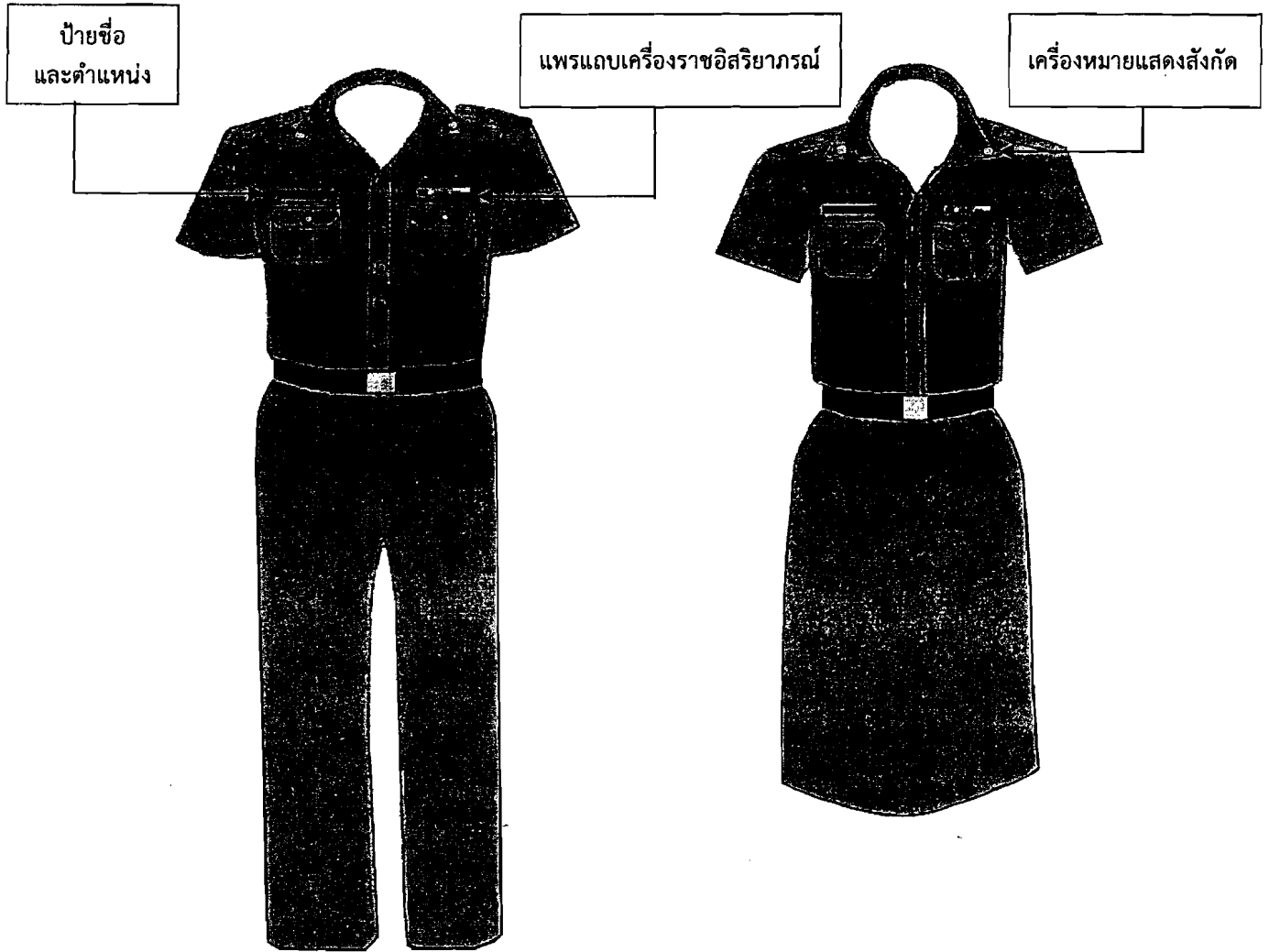


เสื้อคอพับสีประเภทสีทากีแขนยาวรัดข้อมือมีดุมที่ข้อมือข้างละ ๑ ดุม ตัวเสื้อผ่าอกตลอด มีซาบติดดุมตามแนวอกเสื้อ ๕ ดุม ระยะห่างกันพอควร มีกระเป๋ายีบติดที่หน้าอกเสื้อข้างละ ๑ กระเป๋า เป็นกระเป๋าสีมีแถบอยู่ตรงกลางตามทางดิ่งกว้าง ๓.๕ เซนติเมตร มีใบปกกระเป๋ารูปมนชายกลางแหลม หรือเป็นกระเป๋าสีชนิดไม่มีแถบกลางกระเป๋าและใบปกกระเป๋าเป็นรูปสี่เหลี่ยมผืนผ้า มุมกระเป๋าและมุมปกกระเป๋าเป็นรูปตัดพองาม ที่ปากกระเป๋าทั้งสองข้างติดดุมข้างละหนึ่งดุมสำหรับขัดใบปกกระเป๋า ติดเครื่องหมายแสดงสังกัดที่ปกคอเสื้อด้านหน้าทั้งสองข้าง ที่ไหล่เสื้อประดับอินทนูสีเดียวกับเสื้อ ยาวตามความยาวของบ่า ยีบติดกับเสื้อเหนือบ่าทั้งสองข้างจากไหล่ไปคอ ปลายมน ด้านไหล่กว้าง ๔ เซนติเมตร ด้านคอกว้าง ๓ เซนติเมตร ตอนปลายขัดดุมติดกับตัวเสื้อ

ดุมที่ใช้กับเสื้อเป็นรูปกลมแบน ทำด้วยวัตถุหรือโลหะสีเดียวกับเสื้อ

ผู้ได้รับพระราชทานเครื่องราชอิสริยาภรณ์จะประดับแพรแถบเครื่องราชอิสริยาภรณ์ที่อกเสื้อด้านซ้ายก็ได้

ข. เสื้อคอพับสีประเภทสีกากีแขนสั้นของพนักงานราชการชายและหญิง



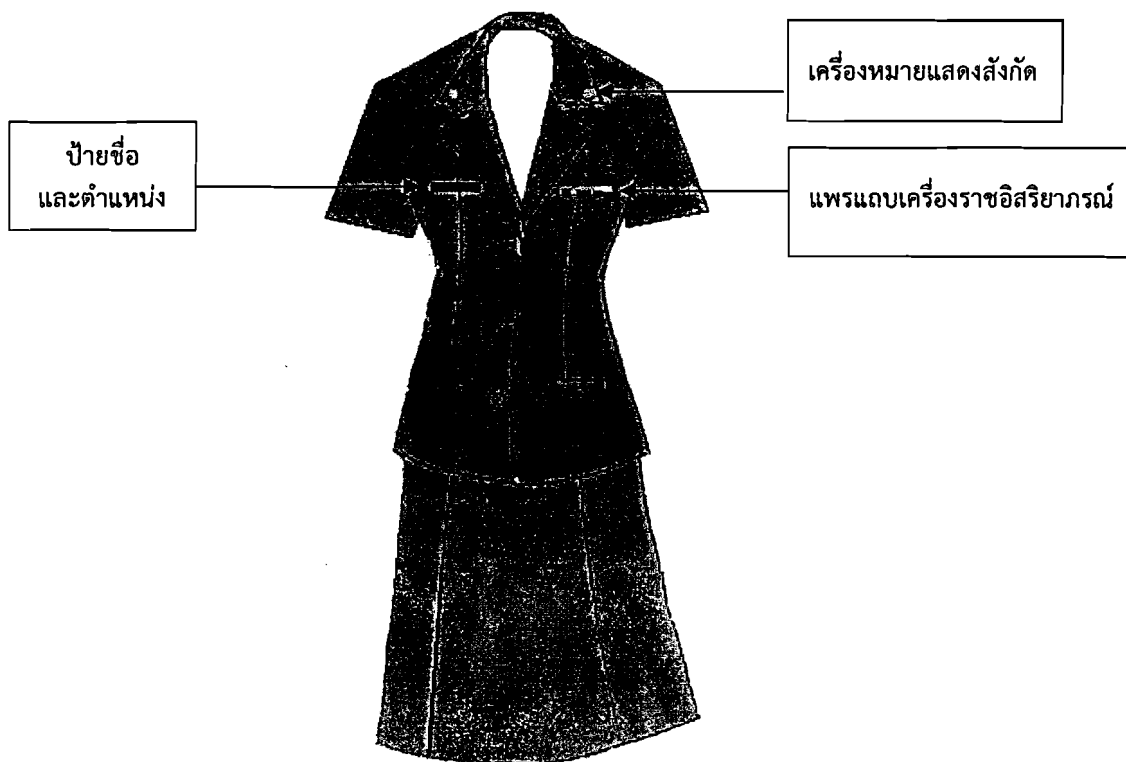
เสื้อคอพับสีประเภทสีกากีแขนสั้น ตัวเสื้อผ่าอกตลอด มีسابติดตามแนวอกเสื้อ ๕ ดุม ระยะห่างกันพอควร มีกระเปาะเย็บติดที่หน้าอกเสื้อข้างละ ๑ กระเปาะ เป็นกระเปาะเสื้อมีแถบอยู่ตรงกลางตาม ทางตั้งกว้าง ๓.๕ เซนติเมตร มีใบปกกระเปาะรูปมนชายกลางแหลม หรือเป็นกระเปาะเสื้อชนิดไม่มีแถบกลาง กระเปาะและใบปกกระเปาะเป็นรูปสี่เหลี่ยมผืนผ้า มุมกระเปาะและมุมปกกระเปาะเป็นรูปตัดพองาม ที่ปากกระเปาะ ทั้งสองข้างติดดุมข้างละหนึ่งดุมสำหรับขัดใบปกกระเปาะ ติดเครื่องหมายแสดงสังกัดที่ปกคอเสื้อด้านหน้า ทั้งสองข้าง ที่ไหล่เสื้อประดับอินทหรณูสีเดียวกับเสื้อ ยาวตามความยาวของบ่าเย็บติดกับเสื้อเหนือบ่าทั้งสอง ข้างจากไหล่ไปคอ ปลายมน ด้านไหล่กว้าง ๔ เซนติเมตร ด้านคอกว้าง ๓ เซนติเมตร ตอนปลายขัดดุมติดกับ ตัวเสื้อ

ดุมที่ใช้กับเสื้อเป็นรูปกลมแบน ทำด้วยวัตถุหรือโลหะสีเดียวกับเสื้อ

ผู้ได้รับพระราชทานเครื่องราชอิสริยาภรณ์จะประดับแพรแถบเครื่องราชอิสริยาภรณ์ที่อก

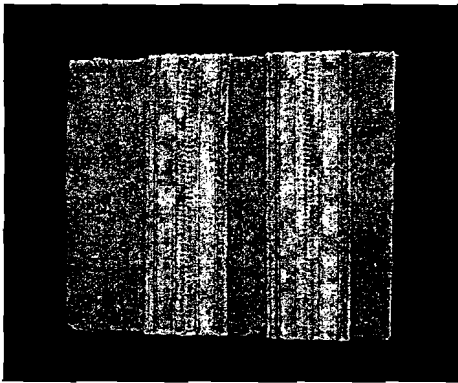
เสื้อด้านซ้ายก็ได้

ค. เสื้อคอเบาะปล่อยเอวสีประเภทสีทากีแขนสั้นของพนักงานราชการหญิง

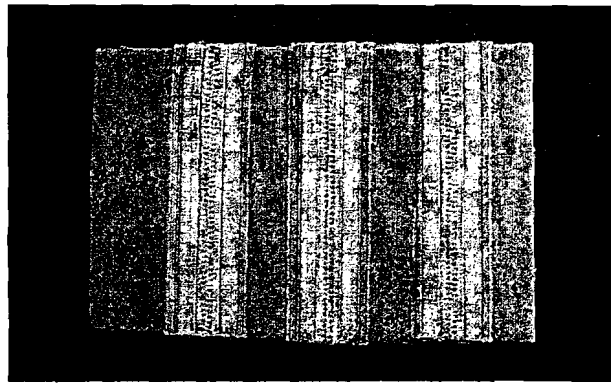


เสื้อคอเบาะปล่อยเอวสีประเภทสีทากี สีเดียวกับกระโปรงหรือกางเกง แขนสั้นเหนือศอก เล็กน้อย ผ่าอกตลอด ตัดคุมทำด้วยวัสดุเดียวกับเสื้อ ๓ คุม ต่อด้านหน้าและด้านหลังยาวตามตัว มีกระเป๋าสองข้างละ ๑ กระเป๋า เจาะเฉียงเล็กน้อย ไม่มีโบปกกระเป๋าสองข้าง ตัดเครื่องหมายแสดงสังกัดที่ปกคอเบาะทั้งสองข้าง ผู้ได้รับพระราชทานเครื่องราชอิสริยาภรณ์จะประดับแพรแถบเครื่องราชอิสริยาภรณ์ที่อกเสื้อด้านซ้ายก็ได้

ง. แบบอินทรรูของเครื่องแบบปกติของพนักงานราชการชายและหญิง



พนักงานราชการทั่วไป



พนักงานราชการพิเศษ

อินทรรู ให้ใช้อินทรรูอ่อน มีเครื่องหมายบนอินทรรูดังนี้

๑. พนักงานราชการทั่วไป มีแถบกว้าง ๑ เซนติเมตร ๒ แถบ

๒. พนักงานราชการพิเศษ มีแถบกว้าง ๑ เซนติเมตร ๓ แถบ

แถบดังกล่าวให้ใช้สีเหลืองหรือสีทอง การติดแถบให้ติดตามขวางที่ต้นอินทรรู แถบแรกห่างจากต้นอินทรรู ๕ มิลลิเมตร และแถบต่อไปเว้นระยะห่างกัน ๕ มิลลิเมตร

หมายเหตุ : ประกาศสำนักงานปลัดสำนักนายกรัฐมนตรี เรื่อง การแต่งกายและเครื่องแบบปกติของพนักงานราชการในสังกัดสำนักงานปลัดสำนักนายกรัฐมนตรี มีผลบังคับใช้ตั้งแต่วันลงนามในประกาศ ณ วันที่ ๒๙ มิถุนายน พ.ศ. ๒๕๕๕