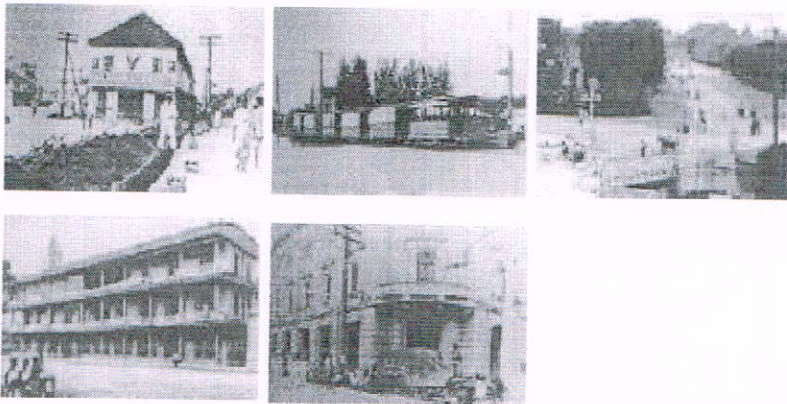


แรกมีไฟฟ้าใช้ในประเทศไทย 2427 - 2502



ประเทศไทยมีไฟฟ้าใช้เป็นการครั้งแรกเมื่อปี 2427 ในรัชสมัย ของ พระบาทสมเด็จพระจุลจอมเกล้าเจ้าอยู่หัว รัชกาลที่ 5 ผู้ให้กำเนิดกิจการไฟฟ้าในประเทศไทย คือ จอมพลเจ้า พระยา สุรศักดิ์มนตรี (เจิม แสงชูโต) เมื่อครั้งมีบรรดาศักดิ์ เป็นเจ้า หมื่น ไวย วรนาถ โดยท่านได้คิดตั้ง เครื่องกำเนิดไฟฟ้า เดินสายไฟฟ้า และติดตั้ง โคมไฟไฟฟ้า ที่ กรมทหาร หน้า ซึ่งเป็นที่ตั้ง กระทรวง กลาโหมในปัจจุบัน ในวันที่เปิดทดลองใช้แสงสว่าง ง ด้วยไฟฟ้าเป็นการแรกนั้น ปรากฏว่า บรรดาขุนนาง ราชการ และ ประชาชน มาดูแสงไฟไฟอย่าง แน่นขนัดด้วยความตื่นตาตื่นใจ เมื่อ ความทรงทราบ ฝ่ายละออจตุลพระบาท พระบาทสมเด็จพระเจ้า อยู่หัว รัชกาลที่ 5 ทรงโปรดเกล้าฯ ให้ติดตั้ง ไฟฟ้า แสงสว่างขึ้นในวัน หลวงทันที จากนั้นมา ไฟฟ้าก็เริ่มแพร่หลาย ไปตามวังเจ้านาย

- กิจการไฟฟ้าในประเทศไทย เริ่มก็ตัวเป็นรูป เป็นร่างขึ้นเมื่อ บริษัทจากประเทศเดนมาร์ก ได้ขอสัมปทานผลิต กระแสไฟฟ้า เพื่อใช้เดิน รถรางจากบางกอกแหลม ถึงพระบรมมหาราชวัง เป็นครั้งแรก และได้ขยายการผลิตไฟฟ้า เพื่อ แสงสว่าง โดยคิดตั้ง ระบบผลิตที่มั่นคง กว้างขึ้นที่วัดเลียบ (ที่ตั้ง การไฟฟ้านครหลวงในปัจจุบัน) ต่อมาในปี 2457 โปรดเกล้าให้ตั้ง โรงไฟฟ้า ขึ้น อีก 1 โรง เรียกว่าการ ไฟฟ้าหลวง สามแสน ซึ่งต่อมา มีฐานะเป็น กองหนึ่งของ กรมโยธาเทศบาล กระทรวงมหาดไทย และในที่สุด ได้ร่วมเข้ากับกิจการ ไฟฟ้ากรุงเทพ(วัดเลียบ) จนกลายมาเป็น การไฟฟ้านครหลวงในปัจจุบัน ซึ่งรับผิดชอบดูแล พื้นที่ กรุงเทพมหานคร สมุทรปราการ และ นนทบุรี รวม 3 จังหวัด
- สาหรับกิจการไฟฟ้าในส่วนภูมิภาค เริ่มต้น อย่างเป็นทางการเมื่อทาง ราชการได้ตั้ง แผนกไฟฟ้าขึ้น ในกองบูรณาภิบาล กรมสาธารณสุข กระทรวงมหาดไทย และได้ก่อสร้างไฟฟ้าเทศบาลเมืองนครปฐมขึ้น เพื่อ จาหน่ายไฟฟ้า ให้แก่ ประชาชน เป็นแห่งแรก เมื่อ ปี2473 จากนั้น มาไฟฟ้าจึงได้แพร่หลาย ไปสู่หัวเมืองต่าง ๆ ขณะเดียวกัน ก็มีเอกชน ขอสัมปทาน จัดตั้ง การไฟฟ้าขึ้นหลายแห่ง ต่อมาในปี2477 มีการปรับปรุงแผนกไฟฟ้า ขึ้นกองไฟฟ้า สังกัดกรม โยธาเทศบาล กระทรวงมหาดไทย และภายหลังเปลี่ยนชื่อเป็น กองไฟฟ้าภูมิภาค
- หลังจากก่อสร้างไฟฟ้าที่เทศบาลเมืองนครปฐมเป็นแห่งแรกแล้ว ก็มี การทยอยก่อสร้างไฟฟ้า ให้ชุมชนขนาดใหญ่ ระดับจังหวัด และอำเภอ ต่าง ๆ เพิ่มขึ้นเรื่อย ๆ แต่ในช่วงสงคราม โลกครั้งที่ 2 กิจการ ไฟฟ้า ขาดแคลนอะไหล่ และ น้ำมันเชื้อเพลิง ระบบผลิต ชำ รุดทรุดโทรม จนถึง ปี 2490 สภาวะทางเศรษฐกิจเริ่ม ดีขึ้น ประเทศไทยเริ่ม พัฒนา ห้อยถิ่น ให้เจริญขึ้นตั้งนั้นภาระกิจของ ไฟฟ้าภูมิภาค จึงหนักหน่วงขึ้น รัฐบาล เริ่ม เห็นความจำเป็น ในการเร่งขยาย การก่อสร้างกิจการ ไฟฟ้าเพิ่มขึ้นใหม่ และละเนิน กิจการ ไฟฟ้า ที่มีอยู่เดิมให้ดีขึ้นจึงได้จัดตั้งองค์การไฟฟ้าส่วน ภูมิภาค เมื่อ ปี2497 เพื่อรับผิดชอบดำเนินงานกิจการ ไฟฟ้าใน ส่วนภูมิภาค
- องค์การ ไฟฟ้าส่วนภูมิภาค ได้รับการก่อตั้ง ขึ้นเป็นองค์การเอกเทศ ตามพระราชกฤษฎีกา ซึ่งให้ไว้เมื่อวันที่ 6 มีนาคม พุทธศักราช 2497 และประกาศในราชกิจจานุ เบกษา เมื่อ วันที่ 16 มีนาคม พุทธศักราช 2497 มีการ แต่งตั้ง คณะกรรมการขึ้น เป็นผู้ควบคุมการบริหาร อยู่ภายใต้การควบคุมของ กรมโยธาเทศบาล กระทรวงมหาดไทย และ รัฐบาล โดยมีรัฐมนตรีว่าการ กระทรวงมหาดไทย มีอำนาจกำกับโดยทั่วไป องค์การไฟฟ้าส่วนภูมิภาค มีทุนประเดิม

ตามกฎหมาย จำนวน 5 ล้านบาท มีการ ไฟฟ้าอยู่ในความดูแล จำนวน 117 แห่ง เริ่ม กิจการใหม่ คณะกรรมการ
องค์การไฟฟ้าส่วนภูมิภาค กำหนดโครงการและแผนงาน ดังนี้

1. ให้ตั้ง สำนักงานชั่วคราวที่ศึกษารายชื่อโครงการเชิง สะพานผ่านฟ้าลีลาศ
2. ให้ก่อสร้างการไฟฟ้าทุกอำเภอที่ยังไม่มีไฟฟ้า ี่ ซึ่งขณะนั้นมีอยู่ 227 อำเภอ ในขั้นแรกให้ก่อสร้าง เฉพาะ
อำเภอที่ดำเนินการแล้ว ไม่ขาดทุน 87 แห่ง ให้แล้ว ให้ดำเนินการเป็นรูปบริษัท เรียกว่า บริษัทไฟฟ้าอำเภอ
แต่ละอำเภอ องค์การไฟฟ้าส่วนภูมิภาค ถือหุ้นร้อยละ 51 อีกร้อยละ 49 ขายให้เอกชน กำหนดมูลค่าหุ้นละ 100
บาทชำระครั้งแรกหุ้น ละ 25 บาท
3. ให้ซื้อเครื่องกำเนิดไฟฟ้า และอุปกรณ์ติดตั้งช่วยการไฟฟ้าของเอกชน ที่ไม่มีทุนทรัพย์จะขายกิจการได้
โดยให้คิด เป็นราคาหุ้นที่ร่วมลงทุน
4. ให้ซื้อเครื่องกำเนิดไฟฟ้า และอุปกรณ์เพื่อติดตั้ง และบูรณะการไฟฟ้าของเทศบาล ที่ไม่มีงบประมาณผ่อน
ชำระ และให้คิดค่า ส่วนแบ่งเป็นรายหน่วยที่ผลิตได้ ในระหว่างที่ยังชำระไม่หมด
5. ให้รับซื้อกิจการไฟฟ้าของเอกชน ที่อาจดำเนินการได้มาดำเนินการต่อไป เป็นรูปบริษัท เพื่กระชับความ
เชื่อถือกัน ของประชาชน ถ้า เป็นการไฟฟ้าจังหวัด ให้เรียกว่า บริษัทไฟฟ้าจังหวัด
6. พนักงานที่ดำเนินการ ในองค์การไฟฟ้าส่วนภูมิภาค ถ้า ไม่จำเป็น ให้ยืมตัวจาก กรมโยธาธิการยกก่อน โดย
จ่ายเงิน พิเศษให้ซึ่งรวมทั้ง ตัวผู้ดำเนินการด้วย

แก้ไขข้อมูลล่าสุด : 28 ต.ค. 2556

ผู้รับผิดชอบข้อมูล : ฝ่ายประชาสัมพันธ์

เบอร์โทรศัพท์ติดต่อ : 0-2590-9556

ประวัติความเป็นมา

การไฟฟ้าส่วนภูมิภาคสาขาสุพรรณบุรี เดิมได้รับโอนกิจการจากเอกชน โดยกำนันถัม ไม่ทราบนามสกุล เป็นผู้ติดตั้งเครื่องกำเนิดไฟฟ้า ผลิตจ่ายกระแสไฟฟ้าเฉพาะช่วงเวลากลางคืนมีผู้ใช้ไฟในเขตสุขาภิบาลประมาณ 200 หลังคาเรือน

ต่อมาปี พ.ศ. 2517 การไฟฟ้าส่วนภูมิภาค ได้ทำการเชื่อมโยงระบบจำหน่ายไฟฟ้าแรงสูงต่อจากการไฟฟ้าจังหวัดชัยนาท สถานีจ่ายไฟฟ้าอำเภอมนอโรมย์ จ่ายไฟแทนเครื่องกำเนิดไฟฟ้ามีนายวินัย แสงเมฆ เป็นพนักงานช่าง ซึ่งสำนักงานเป็นห้องแถวเช่า บริเวณริมแม่น้ำน้อยตลาดสุพรรณบุรี จนกระทั่งมีผู้ใช้ไฟเพิ่มมากขึ้นและพนักงานเพิ่มมากขึ้นจึงได้ย้ายสำนักงานเข้ามาอยู่บริเวณคลองชลประทานใกล้กับตัวอำเภอ ปัจจุบันสถานะเป็นหน่วยบริการผู้ใช้ไฟย่อย ปี พ.ศ. 2535 ได้ยกฐานะเป็นหน่วยบริการผู้ใช้ไฟหลักโดยโอนการไฟฟ้าตำบลห้วยกรดและการไฟฟ้าตำบลบางชุมมารวมมีนายกมล ไชยขวัญ เป็นผู้จัดการ และได้จัดซื้อที่ดิน บริเวณ หมู่ 8 ตำบลแพรกศรีราชาอยู่ใกล้กับวัดสระไม้แดง จำนวน 5 ไร่ 2 งาน 17/6.10 ตารางวา ต่อมา ยกฐานะเป็นการไฟฟ้าส่วนภูมิภาคสาขาอำเภอสุพรรณบุรี ปี พ.ศ. 2552 ได้รับงบประมาณก่อสร้างอาคาร 2 ชั้น อาคารอยู่แคว้นแก่กระแสไฟฟ้าขัดข้องและระบบสาธารณูปโภค ในวงเงิน 12,864,500 บาท (สิบสองล้านแปดแสนหกหมื่นสี่พันห้าร้อยบาทถ้วน) และเริ่มก่อสร้างอาคารปี 2554 แล้วเสร็จปี 2555

อาคารสำนักงานปัจจุบันเลขที่ 567 หมู่ 8 ตำบลแพรกศรีราชา อำเภอสุพรรณบุรี จ.ชัยนาท

รายนามผู้ดำรงตำแหน่ง

ผู้จัดการ การไฟฟ้าส่วนภูมิภาคสาขาอำเภอสุพรรณบุรี

- | | |
|---------------------------|--------------------------|
| 1. นายกมล ไชยขวัญ | ปี พ.ศ. 2535 – พ.ศ. 2542 |
| 2. นายชวิช สิงห์พรหม | ปี พ.ศ. 2542 - พ.ศ. 2545 |
| 3. นายชนกร พงษ์ภมร | ปี พ.ศ. 2545 – พ.ศ.2546 |
| 4. นายสมสันต์ ชัยวิเชียร | ปี พ.ศ. 2546 – พ.ศ. 2549 |
| 5. นายดรุณ เดชบุญชร | ปี พ.ศ. 2549 – พ.ศ. 2551 |
| 6. นายจรัสศักดิ์ ชมพู | ปี พ.ศ. 2551 – พ.ศ. 2556 |
| 7. นายศักดิ์ชัย แสงใสแก้ว | ปี พ.ศ. 2556 – พ.ศ. 2557 |
| 8. นายหาญ พูลบุญ | ปี พ.ศ. 2557 – พ.ศ. 2560 |
| 9. นายมานะ เป้าทอง | ปี พ.ศ. 2561 – พ.ศ. |

เรียบเรียงโดย

นายมานะ เป้าทอง



การไฟฟ้าส่วนภูมิภาค
PROVINCIAL ELECTRICITY AUTHORITY

ผลการจ่ายไฟ

การไฟฟ้าส่วนภูมิภาคสาขาอำเภอสรรคบุรี รับการจ่ายไฟจากสถานี
ขุมขนารวม = 5 ฟีดเตอร์

ฟีดเตอร์ 1.5 จ่ายไฟ ตำบลห้วยกรด, ตำบลห้วยกรดพัฒนา โหลด

ตุงตุง F1=3.0 MW ,F5=3.0 MW จ่ายให้ กฟส.สรรคบุรี บางส่วน

ฟีดเตอร์ 2 จ่ายไฟตำบลแพรกศรีราชา ,ตำบลบางตุต, ตำบล

ตุงตุง, ตำบลโพงาม โหลดตุงตุง 2.6 MW

ฟีดเตอร์ 6 จ่ายไฟหมู่ 8 ตำบลแพรกศรีราชา บางส่วน, ตำบล

ตุงตุง, ตำบลบางตุตบางส่วน ตำบลโพงาม บางส่วน โหลด

ตุงตุง 2.6 MW

ฟีดเตอร์ 7 จ่ายไฟตำบลแพรกศรีราชา ,โรงพยาบาลสรรคบุรี

โหลดตุงตุง 0.4 MW

1. ความยาวระบบจำหน่ายแรงสูง 286.623 วงจร/กม.

2. ความยาวระบบจำหน่ายแรงต่ำ 524.114 วงจร/กม.

3. ความยาวระบบจำหน่าย 115 KVA = 16.120 วงจร/กม.

หมายเหตุ สามารถถ่ายเท โหลดกับ สฟฟ.หันคา และสฟฟ.สิงห์บุรี

มี VSPPI 1 แห่ง คือ โรงงานพลังงานแสงอาทิตย์บริษัท จีเพาโรเวอร์
ชอตซ์ กำจัด มีกำลังผลิต 6.5 MW จ่ายไฟผ่าน ฟีดเตอร์ 6 (F6) ช่วง

กลางวัน และส่วนกลางคืน รับไฟจากสถานีชั้นนาท

การไฟฟ้าส่วนภูมิภาคสาขาอำเภอสรรคบุรี

- ผู้ใช้ไฟฟ้าทั้งหมด 21,088.00 ราย

- มีผู้ใช้ไฟรายใหญ่ 58 ราย

- มีรายได้เฉลี่ยเดือนละ 20,666,015.06 ล้านบาท

หมยแปลงไฟฟ้าในระบบจำหน่าย กฟผ.

จำนวน กฟผ.	301 เครื่อง	-รวมทั้งหมด	497 เครื่อง
จำนวนผู้ใช้ไฟ	196 เครื่อง	-รวม	62,895 KVA



การไฟฟ้าส่วนภูมิภาค
PROVINCIAL ELECTRICITY AUTHORITY

การบริการสายด่วน 1129

ศูนย์บริการสายด่วนผู้ใช้ไฟฟ้า
สายด่วน 1129
การไฟฟ้าส่วนภูมิภาค

High call center service available 24 hrs

พื้นที่ความรับผิดชอบการไฟฟ้าส่วนภูมิภาคอำเภอสรรคบุรี

การไฟฟ้าส่วนภูมิภาคสาขาอำเภอสรรคบุรีรับผิดชอบ 9 ตำบล 88

หมู่บ้าน คือ

ที่	ชื่อ/ตำบล	จำนวนหมู่บ้าน
1	เทศบาลตำบลแพรกศรีราชา	1 หมู่บ้าน
2	เทศบาลตำบลห้วยกรด	9 หมู่บ้าน
3	เทศบาลตำบลห้วยกรดพัฒนา	8 หมู่บ้าน
4	เทศบาลตำบลโพงาม	9 หมู่บ้าน
5	เทศบาลตำบลบางตุต	12 หมู่บ้าน
6	เทศบาลตำบลตุงตุง	16 หมู่บ้าน
7	องค์การบริหารตำบลเที่ยงแท้	10 หมู่บ้าน
8	เทศบาลตำบลหันคา	4 หมู่บ้าน
9	เทศบาลตำบลสรรคบุรี	15 หมู่บ้าน

หมายเหตุ กฟส.สรรคบุรีรับโอน ตำบลตุงตุงจำนวน 4 หมู่บ้าน

คือ ๑-๔ ตำบลตุงตุง อำเภอสรรคบุรี จังหวัดชัยนาท

รายได้ผู้ใช้ไฟฟ้ารายใหญ่ = 5 อันดับ รวม=3,490,121.11 บาท

ที่	ชื่อผู้ใช้ไฟ	ค่าไฟ (ล้านบาท)
1	หจก.เกษตรสมบูรณ์ชัยภูมิ	1,090,024.39 บาท
2	(บริษัท) ห่วงกรศรีชัยภูมิ	780,286.83 บาท
3	หจก.รวมผล 999 2630 KVA	730,773.35 บาท
4	(บริษัท) รุ่งทรัพย์พัฒนา	530,435.87 บาท
5	หจก.รวมผล 999 1000 KVA	358,600.67 บาท



การไฟฟ้าส่วนภูมิภาค
PROVINCIAL ELECTRICITY AUTHORITY

วิสัยทัศน์ (VISION)

กฟผ. เป็นองค์กรชั้นนำที่ทันสมัยระดับภูมิภาคมุ่งมั่น

ให้บริการ พัฒนาระบบและธุรกิจเกี่ยวข้องอย่างมีประสิทธิภาพ

เพื่ออยู่คู่ เพื่อพัฒนาคุณภาพชีวิตเศรษฐกิจและสังคมอย่างยั่งยืน

สถานที่ตั้ง การไฟฟ้าส่วนภูมิภาคสาขาอำเภอสรรคบุรี (สาขาที่

377) เลขที่ 567 หมู่ 8 ตำบลแพรกศรีราชา อ.สรรคบุรี จ.ชัยนาท

สังกัด การไฟฟ้าส่วนภูมิภาคจังหวัดชัยนาท เขต 3 ภาคเหนือ จังหวัด

สรรคบุรี โดยมี นายวิชาชา ธรรมจარი เป็นผู้จัดการ

PEA สรรคบุรี ขอประกาศงดการนำไฟฟ้า

ไปเร่งใส่ท่อต้านการทุจริต สร้างจิตสำนึกไม่โกง



ร่วมต่อต้านการทุจริตคอร์รัปชัน และประพฤติมิชอบ

1129

ทวอไปกับ กฟผ.

PEA Call Center