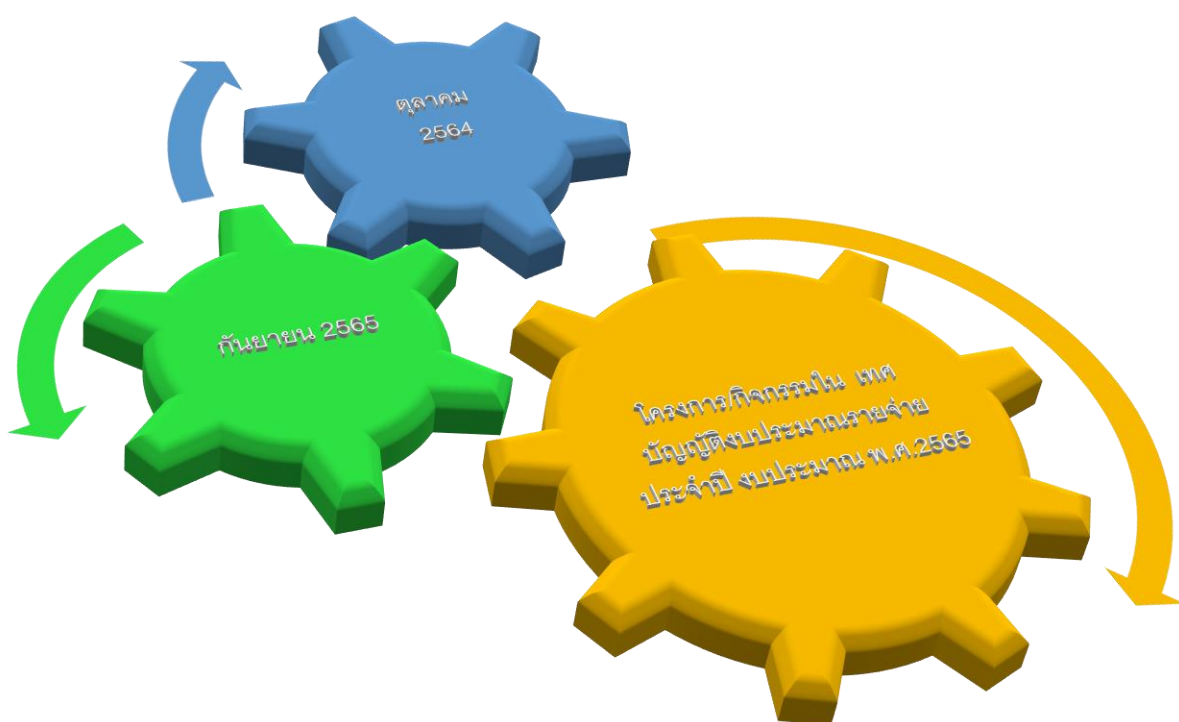




## แผนการดำเนินงานประจำปีงบประมาณ พ.ศ. ๒๕๖๕



เทศบาลตำบลใหม่  
อำเภอโนนสูง จังหวัดนครราชสีมา

# ส่วนที่ ๑

## บทนำ

### หลักการและเหตุผล

ตามระเบียบกระทรวงมหาดไทยว่าด้วยการจัดทำแผนขององค์กรปกครองส่วนท้องถิ่น พ.ศ.๒๕๔๘ และที่แก้ไขเพิ่มเติม (ฉบับที่ ๒) พ.ศ. ๒๕๕๙ กำหนดให้องค์กรปกครองส่วนท้องถิ่นจัดทำแผนการดำเนินงาน สำหรับแผนการดำเนินงานนั้น เป็นแผนที่นำมาจากงบประมาณรายจ่ายขององค์กรปกครองส่วนท้องถิ่นที่แสดงถึงรายละเอียดแผนงาน โครงการพัฒนาและกิจกรรมที่ดำเนินการจริงทั้งหมดที่จะดำเนินการในเขตองค์กรปกครองส่วนท้องถิ่นประจำปีงบประมาณนั้น รวมถึงของหน่วยราชการ ส่วนกลาง ส่วนภูมิภาค รัฐวิสาหกิจและหน่วยงานอื่น ๆ ที่ดำเนินการในพื้นที่ขององค์กรปกครองส่วนท้องถิ่น

แผนการดำเนินงานเป็นแผนงานที่สำคัญในการบริหารงานของผู้บริหารท้องถิ่น เพื่อเป็นกรอบในการดำเนินงานให้เป็นไปอย่างเหมาะสมและมีประสิทธิภาพ รวมทั้งยังเป็นกรอบในการติดตามและประเมินผลการดำเนินงานของท้องถิ่นด้วย

### วัตถุประสงค์ของแผนการดำเนินงาน

๑. เพื่อแสดงถึงรายละเอียดของแผนงาน โครงการพัฒนา กิจกรรมการพัฒนาดำเนินการจริงทั้งหมดในพื้นที่ขององค์กรปกครองส่วนท้องถิ่น ประจำปีงบประมาณนั้นเพื่อใช้เป็นแนวทางในการดำเนินงานในงบประมาณขององค์กรปกครองส่วนท้องถิ่น ทำให้มีความชัดเจนในการปฏิบัติมากขึ้น มีการประสานและบูรณาการการทำงานกับหน่วยงานภายในและภายนอก ซึ่งทำให้ลดความซ้ำซ้อน ของแผนงาน โครงการ กิจกรรมต่าง ๆ ที่ดำเนินการในท้องถิ่น

๒. เพื่อเป็นเครื่องมือสำคัญในการบริหารงานของผู้บริหารท้องถิ่นในการควบคุมการดำเนินงานให้เป็นไปอย่างเหมาะสม และมีประสิทธิภาพ

๓. เพื่อกำหนดรายละเอียดโครงการและกิจกรรมพัฒนาดำเนินการจริงในพื้นที่ขององค์กรปกครองส่วนท้องถิ่น

๔. เพื่อนำรายละเอียดโครงการและกิจกรรมการพัฒนาของหน่วยราชการส่วนกลาง ส่วนภูมิภาค รัฐวิสาหกิจ หรือหน่วยงานอื่น ๆ ที่ดำเนินการจริงในพื้นที่ขององค์กรปกครองส่วนท้องถิ่นมาลงรายละเอียดในแผนการดำเนินงาน

### ขั้นตอนในการจัดทำแผนการดำเนินงาน

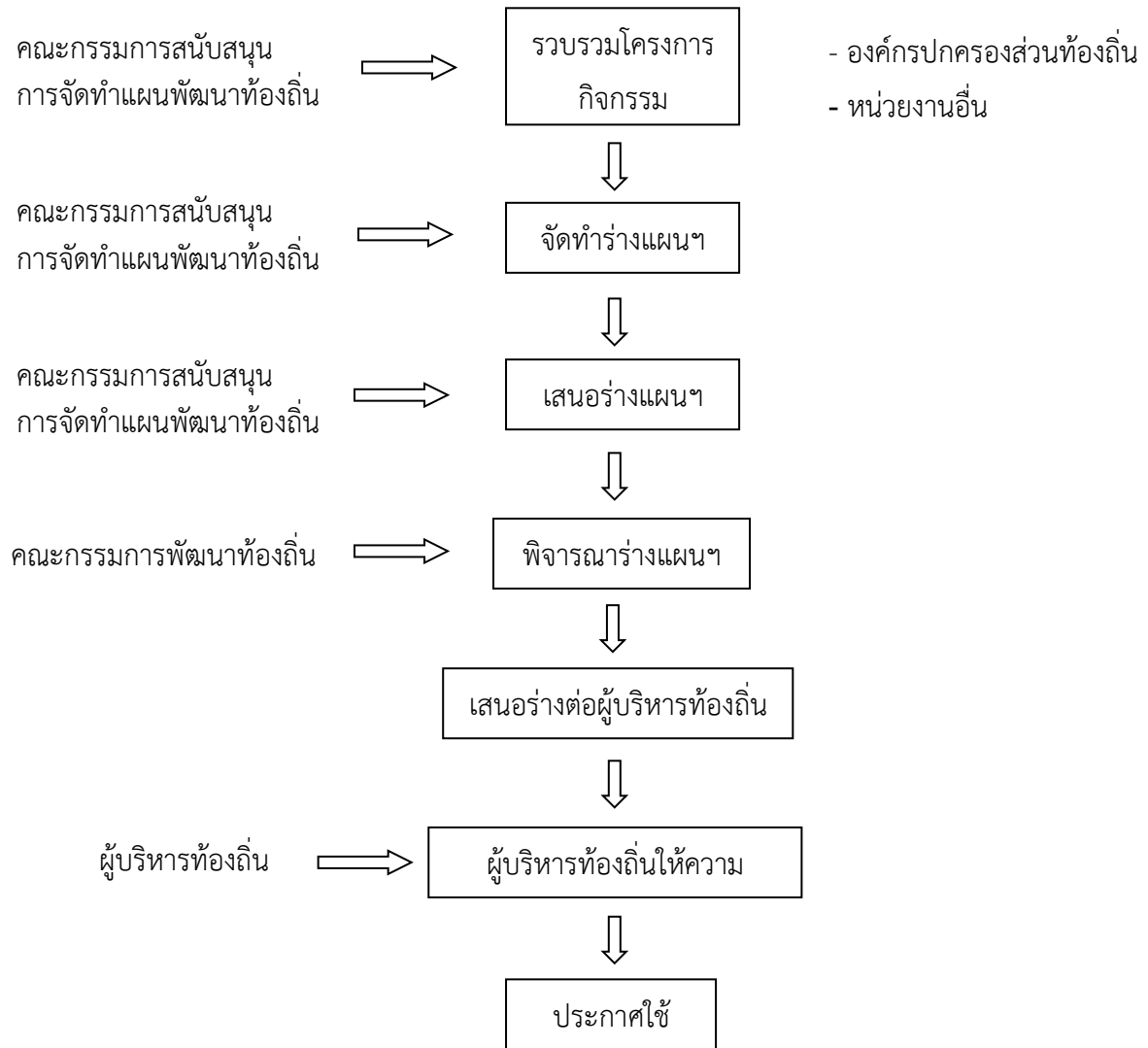
#### ๑. การเก็บรวบรวมข้อมูลและการจัดทำร่างแผนการดำเนินงาน

คณะกรรมการสนับสนุนการจัดทำแผนพัฒนาตำบลใหม่ รวบรวมแผนงาน โครงการขององค์กรปกครองส่วนท้องถิ่น หน่วยงานราชการส่วนกลาง ส่วนภูมิภาค รัฐวิสาหกิจ และหน่วยงานอื่น ๆ ที่ดำเนินการในเขตพื้นที่เทศบาลตำบลใหม่ แล้วจัดทำร่างแผนการดำเนินงานเสนอต่อคณะกรรมการพัฒนาท้องถิ่น

#### ๒. การพิจารณาและประกาศใช้แผนการดำเนินงาน

คณะกรรมการพัฒนาท้องถิ่น พิจารณาร่างแผนการดำเนินงาน แล้วเสนอผู้บริหารท้องถิ่น ประกาศเป็นแผนการดำเนินงาน ทั้งนี้ ต้องปิดประกาศแผนการดำเนินงาน ภายในสิบห้าวันนับแต่วันที่ประกาศ เพื่อให้ประชาชนทราบโดยทั่วกันและต้องปิดประกาศไว้อย่างน้อยสามสิบวัน

## สรุปขั้นตอนในการจัดทำแผนการดำเนินงาน



### ประโยชน์ของแผนการดำเนินงาน

๑. ทำให้องค์กรปกครองส่วนท้องถิ่นทราบว่าหน่วยงาน องค์กรใด เป็นผู้รับผิดชอบในการดำเนินโครงการแต่ละโครงการจะเป็นการง่ายต่อการบริหารโครงการ

๒. แผนการดำเนินงานจะทำให้เกิดการติดตามประเมินผลเมื่อสิ้นปี ซึ่งทำให้รู้ว่าแต่ละโครงการที่ได้นำไปปฏิบัติมีความสำเร็จมากน้อยเพียงใด

๓. สามารถแก้ไขปัญหาที่เกิดขึ้นในช่วงการจัดทำโครงการต่าง ๆ ได้อย่างทันที่เพราะหน่วยงานที่รับผิดชอบโครงการกับหน่วยงานที่ควบคุมจะประสานงานกันตลอด

๔. แผนการดำเนินงานเป็นตัวชี้วัดประสิทธิภาพและประสิทธิผลของหน่วยงานที่รับผิดชอบโครงการแต่ละโครงการ

๕. ประชาชนที่อาศัยในพื้นที่นั้น ๆ ได้ทราบว่าในปีงบประมาณหนึ่ง ๆ องค์กรปกครองส่วนท้องถิ่นหรือหน่วยงานที่เกี่ยวข้องจะเข้ามาดำเนินโครงการใดบ้างในหมู่บ้านพื้นที่ของตน

๖. การประเมินผลการดำเนินงานของแต่ละโครงการสามารถชี้วัดถึงความสำเร็จ ประสิทธิภาพ ประสิทธิผล ในการดำเนินงานครั้งต่อไป

ส่วนที่ ๒

ผด.๐๑

บัญชีสรุปจำนวนโครงการและงบประมาณ  
แผนการดำเนินงาน ประจำปีงบประมาณ พ.ศ. ๒๕๖๕  
เทศบาลตำบลใหม่

ยุทธศาสตร์/แผนงาน	จำนวนโครงการ ที่ดำเนินการ	คิดเป็นร้อยละของ โครงการทั้งหมด	จำนวน งบประมาณ	คิดเป็นร้อยละของ งบประมาณทั้งหมด	หน่วยงาน รับผิดชอบหลัก
<b>๑. ยุทธศาสตร์ ด้านการพัฒนาโครงสร้างพื้นฐาน</b>					
๑.๑ แผนงานอุตสาหกรรมและการโยธา	๒๓	๒๖.๑๔	๖,๑๔๗,๐๐๐	๔๙.๑๒	กองช่าง
๑.๒ แผนงานเคหะและชุมชน	๒	๒.๒๗	๒๒๐,๐๐๐	๑.๗๖	กองช่าง
รวม	๒๕	๒๘.๔๑	๖,๓๖๗,๐๐๐	๕๐.๘๗	
<b>๒. ยุทธศาสตร์ ด้านการพัฒนาการเกษตร</b>					
๒.๑ แผนงานการเกษตร	๔	๔.๕๕	๗๐,๐๐๐	๐.๕๖	กองส่งเสริมการเกษตร
รวม	๔	๔.๕๕	๗๐,๐๐๐	๐.๕๖	
<b>๓. ยุทธศาสตร์ ด้านการพัฒนาสังคม</b>					
๓.๑ แผนงานสร้างความเข้มแข็งของชุมชน	๘	๙.๐๙	๑๙๕,๐๐๐	๑.๕๖	กองสวัสดิการสังคม
รวม	๘	๙.๐๙	๑๙๕,๐๐๐	๑.๕๖	
<b>๔. ยุทธศาสตร์ ด้านการพัฒนาสาธารณสุขและสิ่งแวดล้อม</b>					
๔.๑ แผนงานสาธารณสุขและสิ่งแวดล้อม	๙	๑๐.๒๓	๘๗๐,๐๐๐	๖.๙๕	กองสาธารณสุข
รวม	๙	๑๐.๒๓	๘๗๐,๐๐๐	๖.๙๕	

บัญชีสรุปจำนวนโครงการและงบประมาณ  
แผนการดำเนินงาน ประจำปีงบประมาณ พ.ศ. ๒๕๖๕  
เทศบาลตำบลใหม่

ผด.๐๑

ยุทธศาสตร์/แผนงาน	จำนวนโครงการ ที่ดำเนินการ	คิดเป็นร้อยละของ โครงการทั้งหมด	จำนวน งบประมาณ	คิดเป็นร้อยละของ งบประมาณทั้งหมด	หน่วยงาน รับผิดชอบหลัก
<b>๕. ยุทธศาสตร์ ด้านการพัฒนาการศึกษา การท่องเที่ยว ศาสนา วัฒนธรรม ประเพณีและกีฬา</b>					
๕.๑ แผนงานการศึกษา	๑๑	๑๐.๕๐	๔,๕๐๘,๓๐๐	๓๖.๐๒	กองการศึกษา
<b>รวม</b>	<b>๑๑</b>	<b>๑๐.๕๐</b>	<b>๔,๕๐๘,๓๐๐</b>	<b>๓๖.๐๒</b>	
<b>๖. ยุทธศาสตร์ ด้านการบริหารจัดการบ้านเมืองที่ดี</b>					
๖.๑ แผนงานบริหารงานทั่วไป	๒๓	๒๖.๑๔	๓๒๕,๐๐๐	๒.๖๐	สำนักปลัดฯ, กองคลัง
๖.๒ แผนงานการรักษาความสงบภายใน	๘	๙.๐๙	๑๘๐,๐๐๐	๑.๔๔	สำนักปลัดฯ
<b>รวม</b>	<b>๓๑</b>	<b>๓๕.๒๓</b>	<b>๕๐๕,๐๐๐</b>	<b>๔.๐๔</b>	
<b>รวมทั้งสิ้น</b>	<b>๔๒</b>	<b>๑๐๐</b>	<b>๑๒,๕๑๕,๓๐๐</b>	<b>๑๐๐</b>	

บัญชีโครงการ/กิจกรรม/งบประมาณ  
แผนการดำเนินงาน ประจำปีงบประมาณ พ.ศ. ๒๕๖๕  
เทศบาลตำบลใหม่

ผด.๐๒

**ยุทธศาสตร์ที่ ๑ การพัฒนาโครงสร้างพื้นฐาน**

**๓.๑ แผนงานอุตสาหกรรมและการโยธา**

ที่	โครงการ/กิจกรรม	รายละเอียดของโครงการ/กิจกรรม	งบประมาณ (บาท)	สถานที่ ดำเนินการ	หน่วย ดำเนินการ	พ.ศ. ๒๕๖๔			พ.ศ. ๒๕๖๕											
						ต.ค.	พ.ย.	ธ.ค.	ม.ค.	ก.พ.	มี.ค.	เม.ย.	พ.ค.	มิ.ย.	ก.ค.	ส.ค.	ก.ย.			
๑.	ขยายไหล่ทางคอนกรีตเสริมเหล็ก บ้านหัวถนน หมู่ที่ ๑ - บ้านใหม่ หมู่ที่ ๑๒ (จากถนนลาดยางทางหลวงสาย ๒๐๖๗ ถึงหลังวัดใหม่กลอ)	ขนาดกว้าง ๑ เมตร ยาว ๗๘๕ เมตร หนา ๐.๑๕ เมตร หรือมีพื้นที่รวมไหล่ทางไม่น้อยกว่า ๗๘๕ ตารางเมตร ไหล่ทางหินคลุก ช่วงที่ ๒ กว้าง ๐.๑๐ เมตร ยาว ๗๘๕ เมตร หนา ๐.๑๕ เมตร	๔๕๕,๐๐๐	บ้านหัวถนน หมู่ที่ ๑	กองช่าง															
๒.	วางท่อระบายน้ำคอนกรีตเสริมเหล็กพร้อมบ่อพักน้ำ และฝาปิด บ้านหัวถนน หมู่ที่ ๑ (จากประปา หมู่ที่ ๑-ทางหลวงแผ่นดิน ๒๐๖๗)	ขนาดเส้นผ่าศูนย์กลาง ๑ เมตร จำนวน ๑๑๖ ท่อน พร้อมบ่อพักน้ำ และฝาปิดคอนกรีตเสริมเหล็ก จำนวน ๑๑ บ่อ	๕๓๒,๐๐๐	บ้านหัวถนน หมู่ที่ ๑	กองช่าง															
๓.	ก่อสร้างถนนคอนกรีตเสริมเหล็ก บ้านสี่เหลี่ยม หมู่ที่ ๒ (ซอยบ้านนางเสนห์ ด้านกลาง)	จำนวน ๒ ช่วง ช่วงที่ ๑ ขนาดกว้าง ๔ เมตร ยาว ๗๐ เมตร หนา ๐.๑๕ เมตร ช่วงที่ ๒ ขนาดกว้าง ๓ เมตร ยาว ๒๘ เมตร หนา ๐.๑๕ เมตร หรือมีพื้นที่ไม่น้อยกว่า ๓๖๔ ตารางเมตร ไหล่ทางหินคลุก กว้างข้างละ ๐.๑๐ เมตร หนา ๐.๑๕ เมตร จำนวน ๒ ข้าง	๑๙๒,๐๐๐	บ้านสี่เหลี่ยม หมู่ที่ ๒	กองช่าง															

ที่	โครงการ/กิจกรรม	รายละเอียดของโครงการ/กิจกรรม	งบประมาณ (บาท)	สถานที่ ดำเนินการ	หน่วย ดำเนินการ	พ.ศ. ๒๕๖๔		พ.ศ. ๒๕๖๕											
						ต.ค.	พ.ย.	ธ.ค.	ม.ค.	ก.พ.	มี.ค.	เม.ย.	พ.ค.	มิ.ย.	ก.ค.	ส.ค.	ก.ย.		
๔.	ก่อสร้างถนนคอนกรีตเสริมเหล็ก บ้านหนองโสน หมู่ที่ ๓ (ซอยตรงข้ามบ้านนายเพิ่ม นากะโทก)	ขนาดกว้าง ๔ เมตร ยาว ๑๔๒ เมตร หนา ๐.๑๕ เมตร หรือมีพื้นที่รวมไม่น้อยกว่า ๕๖๘ ตารางเมตร ไหล่ทางหินคลุกกว้าง ๐.๑๐ เมตร หนา ๐.๑๕ เมตร จำนวน ๒ ชั้น	๓๐๐,๐๐๐	บ้านหนองโสน หมู่ที่ ๓	กองช่าง														
๕.	ก่อสร้างถนนคอนกรีตเสริมเหล็ก บ้านเพราม หมู่ที่ ๔ (ซอยบ้านนายประมวล สำเนากลาง)	ขนาดกว้าง ๒.๕๐ เมตร ยาว ๒๙ เมตร หนา ๐.๑๕ เมตร หรือมีพื้นที่รวมไม่น้อยกว่า ๗๒.๕๐ ตารางเมตร ไหล่ทางหินคลุก หนา ๐.๑๕ เมตร กว้างข้างละ ๐.๑๕ เมตร จำนวน ๒ ชั้น	๓๘,๐๐๐	บ้านเพราม หมู่ที่ ๔	กองช่าง														
๖.	ก่อสร้างถนนคอนกรีตเสริมเหล็ก บ้านเพราม หมู่ที่ ๔ (ซอยบ้านนางสัมพันธ์พิมาย)	ขนาดกว้าง ๓ เมตร ยาว ๗๐ เมตร หนา ๐.๑๕ เมตร หรือมีพื้นที่รวมไม่น้อยกว่า ๒๑๐ ตารางเมตร ไหล่ทางหินคลุก หนา ๐.๑๕ เมตร กว้างข้างละ ๐.๑๐ เมตร จำนวน ๒ ชั้น	๑๑๑,๐๐๐	บ้านเพราม หมู่ที่ ๔	กองช่าง														
๗.	ก่อสร้างถนนคอนกรีตเสริมเหล็ก บ้านเพราม หมู่ที่ ๔ (ซอยบ้านนางรำพึง กลุ่มกลาง)	ขนาดกว้าง ๓ เมตร ยาว ๓๒ เมตร หนา ๐.๑๕ เมตร หรือมีพื้นที่รวมไม่น้อยกว่า ๙๖ ตารางเมตร ไหล่ทางหินคลุก หนา ๐.๑๕ เมตร กว้างข้างละ ๐.๑๐ เมตร จำนวน ๒ ชั้น	๕๐,๐๐๐	บ้านเพราม หมู่ที่ ๔	กองช่าง														
๘.	ก่อสร้างถนนคอนกรีตเสริมเหล็ก บ้านเพราม หมู่ที่ ๔ (ซอยบ้านนางพิศเพลิน ยันกลาง)	ขนาดกว้าง ๓ เมตร ยาว ๕๐ เมตร หนา ๐.๑๕ เมตร หรือมีพื้นที่รวมไม่น้อยกว่า ๑๕๐ ตารางเมตร	๗๘,๐๐๐	บ้านเพราม หมู่ที่ ๔	กองช่าง														

ที่	โครงการ/กิจกรรม	รายละเอียดของโครงการ/กิจกรรม	งบประมาณ (บาท)	สถานที่ ดำเนินการ	หน่วย ดำเนินการ	พ.ศ. ๒๕๖๔		พ.ศ. ๒๕๖๕												
						ต.ค.	พ.ย.	ธ.ค.	ม.ค.	ก.พ.	มี.ค.	เม.ย.	พ.ค.	มิ.ย.	ก.ค.	ส.ค.	ก.ย.			
๙.	ก่อสร้างถนนคอนกรีตเสริมเหล็ก บ้านดอนม่วง หมู่ที่ ๕ (ซอยบ้านนายบุญมี ขอใหญ่กลาง)	ขนาดกว้าง ๓ เมตร ยาว ๘๐ เมตร หนา ๐.๑๕ เมตร หรือมีพื้นที่รวมไม่น้อยกว่า ๒๔๐ ตารางเมตร	๑๒๕,๐๐๐	บ้านดอนม่วง หมู่ที่ ๕	กองช่าง															
๑๐.	ก่อสร้างถนนคอนกรีตเสริมเหล็ก บ้านดอนม่วง หมู่ที่ ๕ (ซอยบ้านนางสว่างค์ แม่พิมาย)	ขนาดกว้าง ๓.๕๐ เมตร ยาว ๘๗ เมตร หนา ๐.๑๕ เมตร หรือมีพื้นที่รวมไม่น้อยกว่า ๓๐๔.๕๐ ตารางเมตร ไหล่ทางหินคลุกหนา ๐.๑๕ เมตร กว้างข้างละ ๐.๑๐ เมตร จำนวน ๒ ข้าง	๑๖๐,๐๐๐	บ้านดอนม่วง หมู่ที่ ๕	กองช่าง															
๑๑.	ก่อสร้างถนนคอนกรีตเสริมเหล็ก บ้านจันดุม หมู่ที่ ๖ (ซอยบ้านนายลัด เนียมโพธิ์)	ขนาดกว้าง ๔ เมตร ยาว ๑๕๐ เมตร หนา ๐.๑๕ เมตร หรือมีพื้นที่รวมไม่น้อยกว่า ๖๐๐ ตารางเมตร ไหล่ทางหินคลุก หนา ๐.๑๕ เมตร กว้างข้างละ ๐.๑๐ เมตร จำนวน ๒ ข้าง	๓๑๗,๐๐๐	บ้านจันดุม หมู่ที่ ๖	กองช่าง															
๑๒.	ก่อสร้างถนนคอนกรีตเสริมเหล็ก บ้านท่าระแวก หมู่ที่ ๗ (ซอยบ้านนายชัย ยศกลาง)	ขนาดกว้าง ๕ เมตร ยาว ๑๒๐ เมตร หนา ๐.๑๕ เมตร หรือมีพื้นที่รวมไม่น้อยกว่า ๖๐๐ ตารางเมตร ไหล่ทางหินคลุก หนา ๐.๑๕ เมตร กว้างข้างละ ๐.๑๐ เมตร จำนวน ๒ ข้าง	๓๒๕,๐๐๐	บ้านท่าระแวก หมู่ที่ ๗	กองช่าง															



ที่	โครงการ/กิจกรรม	รายละเอียดของโครงการ/กิจกรรม	งบประมาณ (บาท)	สถานที่ ดำเนินการ	หน่วย ดำเนินการ	พ.ศ. ๒๕๖๔		พ.ศ. ๒๕๖๕												
						ต.ค.	พ.ย.	ธ.ค.	ม.ค.	ก.พ.	มี.ค.	เม.ย.	พ.ค.	มิ.ย.	ก.ค.	ส.ค.	ก.ย.			
๑๓.	ก่อสร้างถนนคอนกรีตเสริมเหล็ก บ้านใหม่กิโล หมู่ที่ ๘ (ต่อจากถนนคสล.สายบ้านนายมานะปูนกลาง ถึงบ้านนายบุญส่ง ปลั่งกลาง)	ขนาดกว้าง ๔ เมตร ยาว ๑๔๒ เมตร หนา ๐.๑๕ เมตร หรือมีพื้นที่รวมไม่น้อยกว่า ๕๖๘ ตารางเมตร ไหล่ทางหินคลุก หนา ๐.๑๕ เมตร กว้างข้างละ ๐.๑๐ เมตร จำนวน ๒ ข้าง	๓๐๐,๐๐๐	บ้านใหม่กิโล หมู่ที่ ๘	กองช่าง															
๑๔.	ก่อสร้างถนนคอนกรีตเสริมเหล็ก บ้านถนนถั่ว หมู่ที่ ๙ (ซอยบ้านนางน้อย เยื้องศรีณรงค์)	ขนาดกว้าง ๕ เมตร ยาว ๑๑๑ เมตร หนา ๐.๑๕ เมตร หรือมีพื้นที่รวมไม่น้อยกว่า ๕๕๕ ตารางเมตร ไหล่ทางหินคลุก หนา ๐.๑๕ เมตร กว้างข้างละ ๐.๑๐ เมตร จำนวน ๒ ข้าง	๓๐๑,๐๐๐	บ้านถนนถั่ว หมู่ที่ ๙	กองช่าง															
๑๕.	ก่อสร้างถนนคอนกรีตเสริมเหล็ก บ้านถนนถั่ว หมู่ที่ ๑๐ (ซอยบ้านนางศรี แปกลาง)	ขนาดกว้าง ๕ เมตร ยาว ๑๗๔ เมตร หนา ๐.๑๕ เมตร หรือมีพื้นที่รวมหุ้ข้างเชื่อมทางไม่น้อยกว่า ๘๘๗.๘๔ ตารางเมตร ไหล่ทางหินคลุกหนา ๐.๑๕ เมตร กว้างข้างละ ๐.๑๐ เมตร จำนวน ๒ ข้าง	๔๘๑,๐๐๐	บ้านถนนถั่ว หมู่ที่ ๑๐	กองช่าง															
๑๖.	ก่อสร้างถนนคอนกรีตเสริมเหล็ก บ้านเกรา หมู่ที่ ๑๑ (ซอยโรงฆ่าสัตว์)	ขนาดกว้าง ๕.๐๐ เมตร ยาว ๑๓๕ เมตร หนา ๐.๑๕ เมตร หรือมีพื้นที่รวมไม่น้อยกว่า ๖๗๕ ตารางเมตร ไหล่ทางหินคลุก กว้างข้างละ ๐.๑๕ เมตร หนา ๐.๑๕ เมตร จำนวน ๒ ข้าง	๓๖๗,๐๐๐	บ้านเกรา หมู่ที่ ๑๑	กองช่าง															

ที่	โครงการ/กิจกรรม	รายละเอียดของโครงการ/กิจกรรม	งบประมาณ (บาท)	สถานที่ ดำเนินการ	หน่วย ดำเนินการ	พ.ศ. ๒๕๖๔		พ.ศ. ๒๕๖๕												
						ต.ค.	พ.ย.	ธ.ค.	ม.ค.	ก.พ.	มี.ค.	เม.ย.	พ.ค.	มิ.ย.	ก.ค.	ส.ค.	ก.ย.			
๑๗.	ก่อสร้างถนนคอนกรีตเสริมเหล็ก บ้านเกรา หมู่ที่ ๑๑ (ซอยข้างวัดบ้านเกรา)	ขนาดกว้าง ๕ เมตร ยาว ๑๑๔ เมตร หนา ๐.๑๕ เมตร หรือมีพื้นที่รวมไม่น้อยกว่า ๕๗๐ ตารางเมตร ไหล่ทางหินคลุก หนา ๐.๑๕ เมตร กว้างข้างละ ๐.๑๐ เมตร จำนวน ๒ ข้าง	๓๐๙,๐๐๐	บ้านเกรา หมู่ที่ ๑๑	กองช่าง															
๑๘.	ก่อสร้างถนนคอนกรีตเสริมเหล็ก บ้านใหม่ หมู่ที่ ๑๒ (ซอยหลังโรงเรียนบ้านใหม่)	ขนาดกว้าง ๔ เมตร ยาว ๑๔๒ เมตร หนา ๐.๑๕ เมตร หรือมีพื้นที่รวมไม่น้อยกว่า ๕๖๘ ตารางเมตร ไหล่ทางหินคลุก หนา ๐.๑๕ เมตร กว้างข้างละ ๐.๑๐ เมตร จำนวน ๒ ข้าง	๓๐๐,๐๐๐	บ้านใหม่ หมู่ที่ ๑๒	กองช่าง															
๑๙.	ก่อสร้างถนนคอนกรีตเสริมเหล็ก บ้านดอนมัน หมู่ที่ ๑๓ (จากศาลาหนองม่วง - บ้านนางแก้ว ปูนกลาง)	ขนาดกว้าง ๔ เมตร ยาว ๑๔๒ เมตร หนา ๐.๑๕ เมตร หรือมีพื้นที่รวมไม่น้อยกว่า ๕๖๘ ตารางเมตร ไหล่ทางหินคลุก หนา ๐.๑๕ เมตร กว้างข้างละ ๐.๑๐ เมตร จำนวน ๒ ข้าง	๓๐๐,๐๐๐	บ้านดอนมัน หมู่ที่ ๑๓	กองช่าง															
๒๐.	ก่อสร้างถนนคอนกรีตเสริมเหล็ก บ้านหนองโสนพัฒนา หมู่ที่ ๑๔ (ซอยบ้านนางสาวค์บุตรกลาง)	ขนาดกว้าง ๔ เมตร ยาว ๑๖๗ เมตร หนา ๐.๑๕ เมตร หรือมีพื้นที่รวมไม่น้อยกว่า ๖๖๘ ตารางเมตร ไหล่ทางหินคลุก หนา ๐.๑๕ เมตร กว้างข้างละ ๐.๑๐ เมตร จำนวน ๒ ข้าง	๓๕๒,๐๐๐	บ้านหนองโสนพัฒนา หมู่ที่ ๑๔	กองช่าง															

ที่	โครงการ/กิจกรรม	รายละเอียดของโครงการ/กิจกรรม	งบประมาณ (บาท)	สถานที่ ดำเนินการ	หน่วย ดำเนินการ	พ.ศ. ๒๕๖๔		พ.ศ. ๒๕๖๕											
						ต.ค.	พ.ย.	ธ.ค.	ม.ค.	ก.พ.	มี.ค.	เม.ย.	พ.ค.	มิ.ย.	ก.ค.	ส.ค.	ก.ย.		
๒๑.	ก่อสร้างถนนหินคลุก บ้านใหม่ดอนเป้ หมู่ที่ ๑๕ (ซอยบ้านนายทอง สุข กอนกลาง)	จำนวน ๒ ช่วง ช่วงที่ ๑ ขนาดกว้าง ๓ เมตร ยาว ๑,๐๐๐ เมตร หนา เฉลี่ย ๐.๑๐ เมตร ช่วงที่ ๒ ขนาดกว้าง ๕ เมตร ยาว ๗๔ เมตร หนาเฉลี่ย ๐.๑๐ เมตร หรือมีปริมาตรหินคลุกรวม ๒ ช่วงไม่ น้อยกว่า ๓๓๗ ลูกบาศก์เมตร	๒๒๕,๐๐๐	บ้านใหม่ดอน เป้ หมู่ที่ ๑๕	กองช่าง														
๒๒.	ก่อสร้างถนนคอนกรีตเสริม เหล็ก บ้านสี่เหลี่ยม หมู่ที่ ๒ (ซอยบ้านนางสมาน นาดิ)	ขนาดกว้าง ๔ เมตร ยาว ๑๓๐ เมตร หนา ๐.๑๕ เมตร หรือมีพื้นที่รวมไม่น้อยกว่า ๕๒๐ ตารางเมตร ไหล่ทางหินคลุกหนา ๐.๑ เมตร กว้าง ๐.๑๕ เมตร จำนวน ๒ ช่วง	๒๗๖,๐๐๐	บ้านสี่เหลี่ยม หมู่ที่ ๒	กองช่าง														
๒๓	ก่อสร้างถนนคอนกรีต เสริมเหล็ก บ้านหนอง โสนพัฒนา หมู่ที่ ๑๔ (ซอยบ้านนางเพ็ญศรี กลอนกลาง)	ขนาดกว้าง ๔ เมตร ยาว ๑๒๐ เมตร หนา ๐.๑๕ เมตร หรือมีพื้นที่รวมไม่ น้อยกว่า ๔๘๐ ตารางเมตร ไหล่ทาง หินคลุกหนา ๐.๑๕ เมตร กว้าง ๐.๑๐ เมตร จำนวน ๒ ช่วง	๒๕๓,๐๐๐	บ้านหนองโสน พัฒนา หมู่ที่ ๑๔	กองช่าง														
๒๔.	ขยายเขตรบบำเหน็จ น้ำประปา	อุดหนุนให้กับการประปาส่วนภูมิภาค สาขาโนนสูง	๒๐,๐๐๐	หมู่ ๑ - ๑๖	กองช่าง														
๒๕.	ขยายเขตไฟฟ้าแรงต่ำ และสาธารณะ	อุดหนุนให้กับการไฟฟ้าภูมิภาค อำเภอโนนสูง	๒๐๐,๐๐๐	หมู่ ๑ - ๑๖	กองช่าง														
รวม	๒๕	โครงการ	๖,๓๖๗,๐๐๐																



ยุทธศาสตร์ที่ ๓ ด้านการพัฒนาสังคม

๒.๕ แผนงานสร้างความเข้มแข็งของชุมชน

ที่	โครงการ/กิจกรรม	รายละเอียดของโครงการ/ กิจกรรม	งบประมาณ (บาท)	สถานที่ ดำเนินการ	หน่วย ดำเนินการ	พ.ศ. ๒๕๖๔			พ.ศ. ๒๕๖๕									
						ต.ค.	พ.ย.	ธ.ค.	ม.ค.	ก.พ.	มี.ค.	เม.ย.	พ.ค.	มิ.ย.	ก.ค.	ส.ค.	ก.ย.	
๑.	ส่งเสริมและสนับสนุนการจัดทำแผนชุมชนเทศบาลเทศบาลตำบลใหม่	ฝึกอบรมในการส่งเสริมและสนับสนุนการจัดทำแผนชุมชนเทศบาลเทศบาลตำบลใหม่	๒๐,๐๐๐	เทศบาลตำบลใหม่	กองสวัสดิการสังคม	←												
๒.	พัฒนาศักยภาพเด็กและเยาวชนตำบลใหม่	ฝึกอบรมในการพัฒนาศักยภาพเด็กและเยาวชนตำบลใหม่	๓๐,๐๐๐	เทศบาลตำบลใหม่	กองสวัสดิการสังคม							←	→					
๓.	พัฒนาสตรีและครอบครัว	ฝึกอบรมในการพัฒนาสตรีและครอบครัว	๓๐,๐๐๐	เทศบาลตำบลใหม่	กองสวัสดิการสังคม	←												
๔.	จัดประชุมคณะกรรมการชุมชน	ฝึกอบรมในการจัดประชุมคณะกรรมการชุมชน	๕,๐๐๐	เทศบาลตำบลใหม่	กองสวัสดิการสังคม							←	→					
๕.	เพิ่มศักยภาพผู้สูงอายุในเขตเทศบาลตำบลใหม่	เพิ่มศักยภาพผู้สูงอายุในเขตเทศบาลตำบลใหม่	๓๐,๐๐๐	เทศบาลตำบลใหม่	กองสวัสดิการสังคม	←							→					
๖.	ส่งเสริมและพัฒนาอาชีพของประชาชน	ฝึกอบรมในการส่งเสริมและพัฒนาอาชีพของประชาชน	๓๐,๐๐๐	เทศบาลตำบลใหม่	กองสวัสดิการสังคม							←	→					
๗.	อบรมศึกษาดูงานคณะกรรมการและที่ปรึกษาชุมชน	ฝึกอบรมศึกษาดูงานคณะกรรมการและที่ปรึกษาชุมชน	๒๐,๐๐๐	เทศบาลตำบลใหม่	กองสวัสดิการสังคม							←					→	
๘.	ส่งเสริมคุณธรรม จริยธรรม เพื่อพัฒนาคุณภาพชีวิตเด็กและเยาวชน	จัดกิจกรรมส่งเสริมคุณธรรม จริยธรรม เพื่อพัฒนาคุณภาพชีวิตเด็กและเยาวชน	๓๐,๐๐๐	เทศบาลตำบลใหม่	กองสวัสดิการสังคม	←							→					
รวม	๘	โครงการ	๑๙๕,๐๐๐															

ยุทธศาสตร์ที่ ๔ ด้านการพัฒนาสาธารณสุขและสิ่งแวดล้อม

๒.๒ แผนงานสาธารณสุข

ที่	โครงการ/กิจกรรม	รายละเอียดของโครงการ/ กิจกรรม	งบประมาณ (บาท)	สถานที่ ดำเนินการ	หน่วย ดำเนินการ	พ.ศ. ๒๕๖๔			พ.ศ. ๒๕๖๕										
						ต.ค.	พ.ย.	ธ.ค.	ม.ค.	ก.พ.	มี.ค.	เม.ย.	พ.ค.	มิ.ย.	ก.ค.	ส.ค.	ก.ย.		
๑.	รณรงค์และป้องกันโรคพิษสุนัขบ้า	ฝึกอบรมในรณรงค์และป้องกันโรคพิษสุนัขบ้า	๓๐,๐๐๐	เทศบาลตำบลใหม่	กองสาธารณสุขฯ				←										→
๒.	รณรงค์และป้องกันโรคไข้เลือดออก	ฝึกอบรมในการรณรงค์และป้องกันโรคไข้เลือดออก	๑๐๐,๐๐๐	เทศบาลตำบลใหม่	กองสาธารณสุขฯ	←													→
๓.	อบรมหลักสูตรการสุขาภิบาลอาหารสำหรับผู้สัมผัสอาหาร	ฝึกอบรมหลักสูตรการสุขาภิบาลอาหารสำหรับผู้สัมผัสอาหาร	๓๐,๐๐๐	เทศบาลตำบลใหม่	กองสาธารณสุขฯ				←										→
๔.	อบรมการป้องกันและแก้ไขปัญหาเสพติด	ฝึกอบรมในการอบรมการป้องกันและแก้ไขปัญหาเสพติด	๑๐,๐๐๐	เทศบาลตำบลใหม่	กองสาธารณสุขฯ					←		→							
๕.	รณรงค์ลดภาวะโลกร้อน	ฝึกอบรมในการรณรงค์ลดภาวะโลกร้อน	๒๐,๐๐๐	เทศบาลตำบลใหม่	กองสาธารณสุขฯ				←										→
๖.	Big Cleaning Day พัฒนาทำความสะอาด หมู่บ้าน โรงเรียน ในพื้นที่ตำบลใหม่	พัฒนาทำความสะอาด หมู่บ้าน โรงเรียน ในพื้นที่ตำบลใหม่	๒๐,๐๐๐	เทศบาลตำบลใหม่	กองสาธารณสุขฯ	←													→
๗.	อบรมคัดแยกขยะมูลฝอยตามหลัก ๓ Rs	ฝึกอบรมในการคัดแยกขยะมูลฝอยตามหลัก ๓ Rs	๒๐,๐๐๐	เทศบาลตำบลใหม่	กองสาธารณสุขฯ				←										→
๘.	อุดหนุนสำหรับการดำเนินการตามแนวทางโครงการพระราชดำริด้านสาธารณสุข	อุดหนุนสำหรับการดำเนินการตามแนวทางโครงการพระราชดำริด้านสาธารณสุข	๓๖๐,๐๐๐	ชุมชน ๑๘ ชุมชน	กองสาธารณสุขฯ				←										→
๙.	เงินสมทบกองทุนหลักประกันสุขภาพเทศบาลตำบลใหม่	สมทบกองทุนหลักประกันสุขภาพเทศบาลตำบลใหม่	๒๘๐,๐๐๐	ตำบลใหม่	กองสาธารณสุขฯ				←										→
รวม	๙	โครงการ	๘๗๐,๐๐๐																

ยุทธศาสตร์ที่ ๕ ด้านการพัฒนาการศึกษา การท่องเที่ยว ศาสนา วัฒนธรรม ประเพณีและกีฬา

๒.๑ แผนงานการศึกษา

ที่	โครงการ/กิจกรรม	รายละเอียดของโครงการ/ กิจกรรม	งบประมาณ (บาท)	สถานที่ ดำเนินการ	หน่วย ดำเนินการ	พ.ศ. ๒๕๖๔			พ.ศ. ๒๕๖๕													
						ต.ค.	พ.ย.	ธ.ค.	ม.ค.	ก.พ.	มี.ค.	เม.ย.	พ.ค.	มิ.ย.	ก.ค.	ส.ค.	ก.ย.					
๑.	วัด ประชา รัฐ สร้างสุขฯ	จัดทำโครงการวัด ประชา รัฐ สร้างสุขฯ	๕,๐๐๐	เทศบาล ตำบลใหม่	กอง การศึกษา	←														→		
๒.	แข่งขันกีฬาศูนย์พัฒนาเด็กเล็ก	จัดการแข่งขันกีฬาศูนย์ พัฒนาเด็กเล็ก	๔๐,๐๐๐	เทศบาล ตำบลใหม่	กอง การศึกษา															←	→	
๓.	สนับสนุนค่าใช้จ่ายในการบริหาร สถานศึกษาของศูนย์พัฒนาเด็ก เล็กเทศบาลตำบลใหม่	๑. อาหารกลางวัน ๒. ค่าจัดการเรียนการสอน ของศูนย์พัฒนาเด็กเล็ก (ราย หัว) ๓. ค่าใช้จ่ายในการจัด การศึกษาสำหรับศูนย์พัฒนา เด็กเล็ก ๓.๑ ค่าหนังสือเรียน ๓.๒ ค่าอุปกรณ์การเรียน ๓.๓ ค่าเครื่องแบบนักเรียน ๓.๔ ค่ากิจกรรมพัฒนา คุณภาพผู้เรียน	๖๕๒,๔๗๕	เทศบาล ตำบลใหม่	กอง การศึกษา																←	→

ที่	โครงการ/กิจกรรม	รายละเอียดของโครงการ/ กิจกรรม	งบประมาณ (บาท)	สถานที่ ดำเนินการ	หน่วย ดำเนินการ	พ.ศ. ๒๕๖๔			พ.ศ. ๒๕๖๕										
						ต.ค.	พ.ย.	ธ.ค.	ม.ค.	ก.พ.	มี.ค.	เม.ย.	พ.ค.	มิ.ย.	ก.ค.	ส.ค.	ก.ย.		
๔.	สนับสนุนค่าใช้จ่ายในการ บริหารสถานศึกษาบ้านเกรา	๑. อาหารกลางวัน ๒. ค่าจัดการเรียนการสอนของ ศูนย์พัฒนาเด็กเล็ก (รายหัว) ๓. ค่าใช้จ่ายในการจัดการศึกษา สำหรับศูนย์พัฒนาเด็กเล็ก ๓.๑ ค่าหนังสือเรียน ๓.๒ ค่าอุปกรณ์การเรียน ๓.๓ ค่าเครื่องแบบนักเรียน ๓.๔ ค่ากิจกรรมพัฒนาคุณภาพ ผู้เรียน	๔๕๖,๔๒๕	เทศบาล ตำบลใหม่	กอง การศึกษา														
๕.	เงินอุดหนุนสำหรับสนับสนุน อาหารกลางวันโรงเรียน สังกัดสำนักงาน คณะกรรมการการศึกษาขั้น พื้นฐาน (สพฐ.)	จัดการแข่งขันกีฬาศูนย์พัฒนา เด็กเล็ก	๓,๑๗๙,๔๐๐	โรงเรียนสังกัด (สพฐ.) เทศบาล ตำบลใหม่	กอง การศึกษา														
๖.	มอบทุนการศึกษานักเรียน สำหรับนักเรียนในเขต เทศบาลตำบลใหม่	จัดกิจกรรมมอบทุนการศึกษา	๕,๐๐๐	เทศบาล ตำบลใหม่	กอง การศึกษา														
๗.	แข่งขันกีฬาประชาชน เทศบาลตำบลใหม่	จัดการแข่งขันกีฬาประชาชน ของเทศบาลตำบลใหม่	๕๐,๐๐๐	เทศบาล ตำบลใหม่	กอง การศึกษา														



ที่	โครงการ/กิจกรรม	รายละเอียดของโครงการ/ กิจกรรม	งบประมาณ (บาท)	สถานที่ ดำเนินการ	หน่วย ดำเนินการ	พ.ศ. ๒๕๖๔			พ.ศ. ๒๕๖๕									
						ต.ค.	พ.ย.	ธ.ค.	ม.ค.	ก.พ.	มี.ค.	เม.ย.	พ.ค.	มิ.ย.	ก.ค.	ส.ค.	ก.ย.	
๘.	วันเด็กแห่งชาติ	จัดงานวันเด็กแห่งชาติ	๔๐,๐๐๐	เทศบาล ตำบลใหม่	กอง การศึกษา				↔									
๙.	ส่งตัวนักกีฬาเข้าร่วมแข่งขัน ระดับอำเภอ จังหวัด และ ประเทศ	ส่งตัวนักกีฬาเข้าร่วมแข่งขัน ระดับอำเภอ จังหวัด และ ประเทศ	๒๐,๐๐๐	เทศบาล ตำบลใหม่	กอง การศึกษา	←												→
๑๐.	จัดงานประเพณีลอยกระทง	จัดงานประเพณีลอยกระทง อนุรักษ์วัฒนธรรมประเพณี	๓๐,๐๐๐	เทศบาล ตำบลใหม่	กอง การศึกษา		↔											
๑๑.	จัดงานวันสงกรานต์	จัดงานวันสงกรานต์ อนุรักษ์ วัฒนธรรมประเพณี	๓๐,๐๐๐	เทศบาล ตำบลใหม่	กอง การศึกษา						↔							
รวม	๑๑	โครงการ	๔,๕๐๘,๓๐๐															

**ยุทธศาสตร์ที่ ๖ ด้านการบริหารจัดการบ้านเมืองที่ดี**

**๑.๑ แผนงานบริหารงานทั่วไป**

ที่	โครงการ/กิจกรรม	รายละเอียดของโครงการ/ กิจกรรม	งบประมาณ (บาท)	สถานที่ ดำเนินการ	หน่วย ดำเนินการ	พ.ศ. ๒๕๖๔			พ.ศ. ๒๕๖๕											
						ต.ค.	พ.ย.	ธ.ค.	ม.ค.	ก.พ.	มี.ค.	เม.ย.	พ.ค.	มิ.ย.	ก.ค.	ส.ค.	ก.ย.			
๑.	จัดกิจกรรมวันเฉลิมพระ ชนมพรรษาพระบาทสมเด็จพระ เจ้าอยู่หัว	จัดกิจกรรมวันเฉลิมพระ ชนมพรรษาพระบาทสมเด็จพระ พระเจ้าอยู่หัว	๑๕,๐๐๐	เทศบาล ตำบลใหม่	สำนักปลัด															
๒.	เฉลิมพระชนมพรรษาสมเด็จพระ นางเจ้าฯ พระบรมราชินี	เฉลิมพระชนมพรรษาสมเด็จพระ นางเจ้าฯ พระบรมราชินี	๑๕,๐๐๐	เทศบาล ตำบลใหม่	สำนักปลัด															
๓.	วันพ่อแห่งชาติ	จัดกิจกรรมวันพ่อแห่งชาติ	๑๐,๐๐๐	เทศบาล ตำบลใหม่	สำนักปลัด															
๔.	วันแม่แห่งชาติ	จัดกิจกรรมวันแม่แห่งชาติ	๑๐,๐๐๐	เทศบาล ตำบลใหม่	สำนักปลัด															
๕.	วันสำคัญของชาติ	จัดกิจกรรมวันสำคัญของชาติ	๑๐,๐๐๐	เทศบาล ตำบลใหม่	สำนักปลัด															
๖.	จัดการเลือกตั้งนายกเทศมนตรี และสมาชิกสภาเทศบาล	จัดการเลือกตั้งนายกเทศมนตรี และสมาชิกสภาเทศบาล	๑๐,๐๐๐	เทศบาล ตำบลใหม่	สำนักปลัด															
๗.	กิจกรรม ๕ ส.	จัดกิจกรรม ๕ ส.	๑๐,๐๐๐	เทศบาล ตำบลใหม่	สำนักปลัด															
๘.	จัดงานวันท้องถิ่นไทย	จัดงานวันท้องถิ่นไทย	๑๐,๐๐๐	เทศบาล ตำบลใหม่	สำนักปลัด															
๙.	จัดทำแผนพัฒนาท้องถิ่น	จัดทำแผนพัฒนาท้องถิ่น , แผนดำเนินการ	๑๐,๐๐๐	เทศบาล ตำบลใหม่	สำนักปลัด															

ที่	โครงการ/กิจกรรม	รายละเอียดของโครงการ/ กิจกรรม	งบประมาณ (บาท)	สถานที่ ดำเนินการ	หน่วย ดำเนินการ	พ.ศ. ๒๕๖๔			พ.ศ. ๒๕๖๕									
						ต.ค.	พ.ย.	ธ.ค.	ม.ค.	ก.พ.	มี.ค.	เม.ย.	พ.ค.	มิ.ย.	ก.ค.	ส.ค.	ก.ย.	
๑๐.	เทศบาลสัญจร	เทศบาลสัญจรพบประชาชน	๑๐,๐๐๐	เทศบาล ตำบลใหม่	สำนักปลัด				←									→
๑๑.	วันเทศบาล	จัดงานรำลึกถึงวันเทศบาล	๑๐,๐๐๐	เทศบาล ตำบลใหม่	สำนักปลัด						↔							
๑๒.	อบรมให้ความรู้ด้านกฎหมาย แก่ประชาชน	อบรมให้ความรู้ด้านกฎหมาย แก่ประชาชน	๑๕,๐๐๐	เทศบาล ตำบลใหม่	สำนักปลัด				←									→
๑๓.	เสริมสร้างความรู้เกี่ยวกับ ประชาธิปไตย	เสริมสร้างความรู้เกี่ยวกับ ประชาธิปไตย	๕,๐๐๐	เทศบาล ตำบลใหม่	สำนักปลัด				←									→
๑๔.	เสริมสร้างคุณธรรม จริยธรรม ของบุคลากรเทศบาลตำบล ใหม่	เสริมสร้างคุณธรรม จริยธรรม ของบุคลากรเทศบาลตำบล ใหม่	๒๐,๐๐๐	เทศบาล ตำบลใหม่	สำนักปลัด				←									→
๑๕.	อบรมและศึกษาดูงาน เพิ่ม ศักยภาพการปฏิบัติงานของ ผู้บริหารท้องถิ่น สมาชิกสภา ท้องถิ่น พนักงานส่วนตำบล พนักงานจ้าง	อบรมและศึกษาดูงาน เพิ่ม ศักยภาพการปฏิบัติงานของ ผู้บริหารท้องถิ่น สมาชิกสภา ท้องถิ่น พนักงานส่วนตำบล พนักงานจ้าง	๕๐,๐๐๐	เทศบาล ตำบลใหม่	สำนักปลัด				←									→
๑๖.	อบรมให้ความรู้เกี่ยวกับงาน ทะเบียนราษฎร	อบรมเพิ่มประสิทธิภาพงาน ทะเบียนราษฎร	๕,๐๐๐	เทศบาล ตำบลใหม่	สำนักปลัด				←									→
๑๗.	ยกย่องบุคลากรและ บุคคลภายนอก ผู้มีคุณธรรม และจริยธรรม	ยกย่องบุคลากรและ บุคคลภายนอก ผู้มีคุณธรรม และจริยธรรม	๑๐,๐๐๐	เทศบาล ตำบลใหม่	สำนักปลัด				←									→

ที่	โครงการ/กิจกรรม	รายละเอียดของโครงการ/ กิจกรรม	งบประมาณ (บาท)	สถานที่ ดำเนินการ	หน่วย ดำเนินการ	พ.ศ. ๒๕๖๔			พ.ศ. ๒๕๖๕									
						ต.ค.	พ.ย.	ธ.ค.	ม.ค.	ก.พ.	มี.ค.	เม.ย.	พ.ค.	มิ.ย.	ก.ค.	ส.ค.	ก.ย.	
๑๗.	ยกย่องบุคลากรและ บุคคลภายนอก ผู้มีคุณธรรม และจริยธรรม	ยกย่องบุคลากรและ บุคคลภายนอก ผู้มีคุณธรรม และจริยธรรม	๑๐,๐๐๐	เทศบาล ตำบลใหม่	สำนักปลัด				←									→
๑๘.	สนับสนุนการจัดงานรัฐพิธี และปกป้องสถาบัน	เงินอุดหนุนอำเภอโนนสูง	๓๐,๐๐๐	เทศบาล ตำบลใหม่	สำนักปลัด	←												→
๑๙.	ค่าใช้จ่ายในการสนับสนุนการ ดำเนินการจัดทำระบบบัญชี คอมพิวเตอร์	ค่าใช้จ่ายในการสนับสนุนการ ดำเนินการจัดทำระบบบัญชี คอมพิวเตอร์	๑๐,๐๐๐	เทศบาล ตำบลใหม่	กองคลัง	←												→
๒๐.	จัดเก็บภาษีและค่าธรรมเนียม นอกสถานที่	จัดเก็บภาษีและค่าธรรมเนียม นอกสถานที่	๑๐,๐๐๐	เทศบาล ตำบลใหม่	กองคลัง				←									→
๒๑.	จัดทำแผนที่ภาษีและทะเบียน ทรัพย์สิน	จัดทำแผนที่ภาษีและทะเบียน ทรัพย์สิน	๕๐,๐๐๐	เทศบาล ตำบลใหม่	กองคลัง	←												→
๒๔.	อบรมทบทวนอาสาสมัคร ป้องกันภัยฝ่ายพลเรือน	จัดฝึกอบรมทบทวน อาสาสมัครป้องกันภัยฝ่ายพล เรือน	๓๐,๐๐๐	เทศบาล ตำบลใหม่	สำนักปลัด										↔			
๒๕.	อบรมให้ความรู้เกี่ยวกับการ ป้องกันและช่วยเหลือเด็ก จมน้ำ	จัดอบรมให้ความรู้เกี่ยวกับ การป้องกันและช่วยเหลือเด็ก จมน้ำ	๓๐,๐๐๐	เทศบาล ตำบลใหม่	สำนักปลัด							←						→
๒๖.	ป้องกันและแก้ไขปัญหา เสพติด	ป้องกันและแก้ไขปัญหา เสพติด	๑๕,๐๐๐	เทศบาล ตำบลใหม่	สำนักปลัด				←									→

ที่	โครงการ/กิจกรรม	รายละเอียดของโครงการ/ กิจกรรม	งบประมาณ (บาท)	สถานที่ ดำเนินการ	หน่วย ดำเนินการ	พ.ศ. ๒๕๖๔			พ.ศ. ๒๕๖๕									
						ต.ค.	พ.ย.	ธ.ค.	ม.ค.	ก.พ.	มี.ค.	เม.ย.	พ.ค.	มิ.ย.	ก.ค.	ส.ค.	ก.ย.	
๒๗.	ป้องกันและลดอุบัติเหตุอุบัติภัย ทางถนนช่วงเทศกาลปีใหม่	จัดกิจกรรมป้องกันและลด อุบัติเหตุอุบัติภัยทางถนนช่วง เทศกาลปีใหม่	๒๐,๐๐๐	เทศบาล ตำบลใหม่	สำนักปลัด			↔										
๒๘.	ป้องกันและลดอุบัติเหตุอุบัติภัย ทางถนนช่วงเทศกาลสงกรานต์	จัดกิจกรรมป้องกันและลด อุบัติเหตุอุบัติภัยทางถนนช่วง เทศกาลสงกรานต์	๒๐,๐๐๐	เทศบาล ตำบลใหม่	สำนักปลัด						↔							
๒๙.	อบรมให้ความรู้เกี่ยวกับการ ป้องกันและระงับอัคคีภัย	จัดอบรมให้ความรู้เกี่ยวกับ การป้องกันและระงับอัคคีภัย	๒๐,๐๐๐	เทศบาล ตำบลใหม่	สำนักปลัด					←								→
๓๐.	ฝึกอบรมชุดปฏิบัติการจิตอาสา ภัยพิบัติประจำเทศบาล	จัดฝึกอบรมชุดปฏิบัติการจิต อาสาภัยพิบัติประจำเทศบาล	๓๐,๐๐๐	เทศบาล ตำบลใหม่	สำนักปลัด					←								→
๓๑.	ป้องกันและแก้ไขปัญหาภัยแล้ง	จัดกิจกรรมป้องกันและแก้ไข ปัญหาภัยแล้ง	๑๕,๐๐๐	เทศบาล ตำบลใหม่	สำนักปลัด					←								→
รวม	๓๑	โครงการ	๕๐๕,๐๐๐															

บัญชีจำนวนครุภัณฑ์สำหรับที่ไม่ได้ดำเนินการตามโครงการพัฒนาท้องถิ่น

ผด.๐๒/๑

แผนการดำเนินงาน ประจำปีงบประมาณ พ.ศ. ๒๕๖๕

เทศบาลตำบลใหม่

ประเภทครุภัณฑ์สำนักงาน

๑.๑ แผนงานบริหารงานทั่วไป

ที่	ครุภัณฑ์	รายละเอียดของครุภัณฑ์	งบประมาณ (บาท)	สถานที่ ดำเนินการ	หน่วย ดำเนินการ	พ.ศ. ๒๕๖๔			พ.ศ. ๒๕๖๕									
						ต.ค.	พ.ย.	ธ.ค.	ม.ค.	ก.พ.	มี.ค.	เม.ย.	พ.ค.	มิ.ย.	ก.ค.	ส.ค.	ก.ย.	
๑.	เต็นท์	จำนวน ๒ หลัง ๆ ละ ๔๐,๐๐๐ บาท มีขนาด กว้าง ๕ เมตร ยาว ๑๒ เมตร สูง ๒.๕ เมตร	๘๐,๐๐๐	เทศบาล ตำบลใหม่	สำนักปลัด				←									→
๒.	ตู้เหล็ก แบบ ๒ บาน	จำนวน ๔ ตู้ ๆ ละ ๕,๙๐๐ บาท มีมือจับ มีแผ่น ปรับระดับ ๓ ชั้น คุณสมบัติมาตรฐานผลิตภัณฑ์ อุตสาหกรรม (มอก.)	๒๓,๖๐๐	เทศบาล ตำบลใหม่	กองคลัง				←									→
รวม	๓๑	โครงการ	๑๐๓,๖๐๐															

ประเภทครุภัณฑ์โฆษณาและเผยแพร่

๑.๑ แผนงานบริหารงานทั่วไป

ที่	ครุภัณฑ์	รายละเอียดของครุภัณฑ์	งบประมาณ (บาท)	สถานที่ ดำเนินการ	หน่วย ดำเนินการ	พ.ศ. ๒๕๖๔			พ.ศ. ๒๕๖๕									
						ต.ค.	พ.ย.	ธ.ค.	ม.ค.	ก.พ.	มี.ค.	เม.ย.	พ.ค.	มิ.ย.	ก.ค.	ส.ค.	ก.ย.	
๑.	กล้องถ่ายภาพ	จำนวน ๑ ตัว ๆ ละ ๔๐,๐๐๐ บาท เป็นระบบ อัตโนมัติ ขนาดความละเอียด ๒๖.๒ ล้าน พิกเซล สามารถถ่ายวิดีโอได้	๔๐,๐๐๐	เทศบาล ตำบลใหม่	สำนักปลัด				←									→
รวม	๑	โครงการ	๔๐,๐๐๐															

ประเภทครุภัณฑ์คอมพิวเตอร์หรืออิเล็กทรอนิกส์

ผด.๐๒/๑

๑.๑ แผนงานบริหารงานทั่วไป

ที่	ครุภัณฑ์	รายละเอียดของครุภัณฑ์	งบประมาณ (บาท)	สถานที่ดำเนินการ	หน่วยดำเนินการ	พ.ศ. ๒๕๖๔			พ.ศ. ๒๕๖๕										
						ต.ค.	พ.ย.	ธ.ค.	ม.ค.	ก.พ.	มี.ค.	เม.ย.	พ.ค.	มิ.ย.	ก.ค.	ส.ค.	ก.ย.		
๑.	เครื่องคอมพิวเตอร์สำหรับงานประมวลผลแบบที่ ๑ (จอแสดงภาพขนาดไม่น้อยกว่า ๑๙ นิ้ว)	จำนวน ๑ เครื่อง	๒๒,๐๐๐	เทศบาลตำบลใหม่	กองคลัง				←										→
๒.	เครื่องสำรองไฟฟ้า ขนาด ๘๐๐ VA	จำนวน ๑ เครื่อง	๒,๕๐๐	เทศบาลตำบลใหม่	กองคลัง				←										→
รวม	๒	โครงการ	๒๔,๕๐๐																

๒.๑ แผนงานการศึกษา

ที่	ครุภัณฑ์	รายละเอียดของครุภัณฑ์	งบประมาณ (บาท)	สถานที่ดำเนินการ	หน่วยดำเนินการ	พ.ศ. ๒๕๖๔			พ.ศ. ๒๕๖๕										
						ต.ค.	พ.ย.	ธ.ค.	ม.ค.	ก.พ.	มี.ค.	เม.ย.	พ.ค.	มิ.ย.	ก.ค.	ส.ค.	ก.ย.		
๑.	เครื่องเล่นสนาม	จำนวน ๑ ชุด	๑๐๐,๐๐๐	เทศบาลตำบลใหม่	กองการศึกษา				←										→
รวม	๑	โครงการ	๑๐๐,๐๐๐																

**ประเภทครุภัณฑ์ยานพาหนะและขนส่ง**

ผด.๐๒/๑

**๒.๒ แผนงานสาธารณสุข**

ที่	ครุภัณฑ์	รายละเอียดของครุภัณฑ์	งบประมาณ (บาท)	สถานที่ ดำเนินการ	หน่วย ดำเนินการ	พ.ศ. ๒๕๖๔			พ.ศ. ๒๕๖๕										
						ต.ค.	พ.ย.	ธ.ค.	ม.ค.	ก.พ.	มี.ค.	เม.ย.	พ.ค.	มิ.ย.	ก.ค.	ส.ค.	ก.ย.		
๑.	รถบรรทุก (ดีเซล) ขนาด ๑ ตัน	แบบธรรมดา ขับเคลื่อน ๒ ล้อ ปริมาตร กระบอกสูบไม่ต่ำกว่า ๒,๔๐๐ ซีซี หรือกำลัง เครื่องยนต์สูงสุดไม่ต่ำกว่า ๑๑๐ กิโลวัตต์	๕๗๕,๐๐๐	เทศบาล ตำบลใหม่	กอง สาธารณสุข ฯ														
๒.	หลังคารถบรรทุก ขนาด ๑ ตัน	เป็นหลังคาอลูมิเนียม โครงหลังคาเหล็ก คลุม ด้วยอลูมิเนียม มีฝ้าใบคลุมด้านข้าง มีที่นั่งสอง แถว	๑๗,๓๐๐	เทศบาล ตำบลใหม่	กอง สาธารณสุข ฯ														

**ประเภทครุภัณฑ์คอมพิวเตอร์หรืออิเล็กทรอนิกส์**

**๓.๑ แผนงานอุตสาหกรรมและการโยธา**

ที่	ครุภัณฑ์	รายละเอียดของ ครุภัณฑ์	งบประมาณ (บาท)	สถานที่ ดำเนินการ	หน่วย ดำเนินการ	พ.ศ. ๒๕๖๔			พ.ศ. ๒๕๖๕										
						ต.ค.	พ.ย.	ธ.ค.	ม.ค.	ก.พ.	มี.ค.	เม.ย.	พ.ค.	มิ.ย.	ก.ค.	ส.ค.	ก.ย.		
๑.	เครื่องคอมพิวเตอร์สำหรับงานประมวลผล แบบที่ ๑ (จอแสดงภาพขนาดไม่น้อยกว่า ๑๙ นิ้ว)	จำนวน ๑ เครื่อง	๒๒,๐๐๐	เทศบาล ตำบลใหม่	กองช่าง														
๒.	เครื่องคอมพิวเตอร์โน้ตบุ๊ก สำหรับงาน ประมวลผล	จำนวน ๑ เครื่อง	๒๒,๐๐๐	เทศบาล ตำบลใหม่	กองช่าง														
รวม	๒	โครงการ	๔๔,๐๐๐																