

ประวัติความเป็นมา

ประวัติความเป็นมาของตำบลสันทรายงาม

บ้านสันทรายงามเป็นดินแดนแห่งประวัติศาสตร์ที่เก่าแก่แห่งหนึ่งประมาณหลายร้อยปี จากหลักฐานทางโบราณสถาน โบราณวัตถุที่ปรากฏทุกวันนี้ได้แก่ บริเวณสำนักปฏิบัติธรรมวัดวังแอด บ้านพระเกิดคองคารามที่ บริเวณวัดชาววา บริเวณฝายใหญ่ (ประมาณ พ.ศ.2525 – 2530 มีรถไถไปไถจอมปลวกพบพระพุทธรูปล้ำค่า) วัดหนองปลาขาว วัดน้อยหนองตม บริเวณวังลิ้ม บ้านหนองสามัคคี (ลิ้ม หมายถึงอุโบสถ) มาระยะหลังมีชาวบ้านแถบบ้านห้วยก้างและใกล้เคียงนำวัว ควาย มาเลี้ยง หลังจากที่ปักดำนาเสร็จแล้ว จะพักบริเวณนี้จนกว่าจะถึงฤดูเก็บเกี่ยวข้าวจึงจะนำวัว ควาย กลับบ้านทำให้บริเวณนี้รกร้าง ไม่มีคนอาศัยอยู่ ชาวบ้านจึงเรียกบริเวณนี้ว่า ปางวัว ปางแดง ปางเคาะหลวง (บริเวณที่มีต้นไม้เคาะมาก)

ต่อมาในปี พ.ศ.2493 ได้มีชาวบ้านย้ายเข้ามาตั้งหลักแหล่งที่นี่ เพื่อจับจองที่ดินทำมาหากิน โดยการนำของพ่ออ้อยตาคำ คำดี และเพื่อนบ้านอีก 15 ครัวเรือน มาตั้งที่บริเวณใกล้วัดโพธิ์ทองในปัจจุบัน ครั้งแรกเรียกว่า “บ้านท่าช่อง” เพราะมีแม่น้ำอิงไหลผ่านมาเป็นช่อง บริเวณแม่น้ำอิงดังกล่าวเป็นบริเวณที่มีหาดทรายสวยงาม ชาวบ้านจึงได้นำทรายจากแม่น้ำอิงไปใช้ประโยชน์มากมายจึงได้เรียกหมู่บ้านนี้ใหม่ว่า “บ้านสันทรายงาม” กระทั่งปัจจุบัน

บริเวณบ้านสันทรายงามแต่เดิมอุดมสมบูรณ์ไปด้วยป่าสัก ป่าไผ่ ป่าบาง มีสัตว์ป่านานาชนิด เช่น ช้างป่า หมูป่า หมี ไก่ป่า นกนานาชนิด ฯลฯ เมื่อชาวบ้านได้เข้ามาจับจองบริเวณดังกล่าวได้แผ้วถาง บุกรุกที่ดินเพื่อทำไร่ ทำนา ทำให้สัตว์ป่าหมดไป ประชาชนได้อพยพเข้ามาเป็นจำนวนมากขึ้น เพราะที่ดินดังกล่าวมีดินที่อุดมสมบูรณ์ มีปลาชุกชุมมาก ที่ดินราคาถูกลง โดยได้ซื้อขายที่ดินเป็นป่าประมาณ ไร่ละ 50 – 100 บาทเท่านั้น

ประมาณ ปี พ.ศ.2496 ชาวบ้านได้มีการจัดตั้งวัดขึ้นครั้งแรกที่วัด โพธิ์ทอง โดยมีพระอาจารย์ผล เป็นเจ้าอาวาส

ประมาณ ปี พ.ศ.2500 ได้มีประชาชนจากจังหวัดกำแพงเพชรหลายครอบครัว เช่น พ่อมี พ่อกันยา พ่อปี อพยพมาตั้งบ้านเรือนอยู่ที่บวกหัวช้าง (บวกหมายถึงแหล่งน้ำขนาดเล็ก เช่น บวกควายนอน) ต่อมาเรียกว่า หนองหัวช้าง (บริเวณดังกล่าวในอดีตอาจมีช้างอาศัยอยู่เพราะเป็นแหล่งหนองน้ำ มีป่าไผ่ที่อุดมสมบูรณ์เป็นทางเดินผ่านของช้างป่า และช้างอาจเสียชีวิตบริเวณนี้ด้วย) ครอบครัวเหล่านี้ได้อยู่ได้ไม่นานก็อพยพกลับบ้านเดิม

ต่อมาได้มีประชาชนจากภาคอีสาน เช่น ครอบครัวพ่อมี อธิตั้ง พ่อเม้า อัครภูมิ จากบ้านหว่าน จังหวัดร้อยเอ็ด พ่อเถา พ่อสอน บ้านวังยาว จังหวัดร้อยเอ็ด พ่อลา พิลาวุฒิ และครอบครัวอื่นๆ จากจังหวัดร้อยเอ็ด กาฬสินธุ์ อุบลราชธานี ฯลฯ จนกระทั่งมีชาวบ้านนาตาล จาก อ.ท่าคันโท จ.กาฬสินธุ์ มาอยู่เป็นชุดใหญ่และเป็นชุดสุดท้ายได้อพยพครอบครัวมาตั้งรกรากอยู่บ้านสันทรายงาม ชื่อที่ดินจากคนเมืองที่จับจองมาก่อนในราคาที่เหมาะสมประมาณไร่ละ 50-100 บาท แล้วบุกเบิกที่ดินเพื่อทำไร่ ทำนา เลี้ยงสัตว์ หาปลาไปแลกข้าวกับหมู่บ้านอื่น ๆ เพราะตอนชาวบ้านมีเงินทุนน้อย ข้าวซึ่งเป็นอาหารหลักไม่ได้นำมาด้วย และที่ทำกินยังบุกเบิกได้ไม่มากพอ บางปีชาวบ้านได้รับผลกระทบจากภัยธรรมชาติ น้ำอิงเข้าท่วมไร่นาได้รับความเสียหายเป็นจำนวนมาก ทำให้ชาวบ้านบางส่วนได้อพยพกลับภาคอีสานเหมือนเดิม บางส่วนก็อพยพเข้ามาหมุนเวียนกันไป

เมื่อประชาชนเข้ามาอาศัยอยู่จำนวนมาก จึงได้ขอจัดตั้งเป็นหมู่บ้านเรียกว่า “บ้านสันทรายงาม” หมู่ที่ 6 ตำบลเวียง อำเภอเทิง จังหวัดเชียงราย โดยมีนายชมพู เป็นผู้ใหญ่บ้าน

ต่อมาพ่อแดง ไชยลีนฟ้า ได้เป็นผู้ใหญ่บ้าน ได้ชักชวนให้ชาวบ้านร่วมกันตัดถนนจากหมู่บ้านไปที่ตัวอำเภอ (เพราะถนนเดิมเป็นทางเกวียน ทางเดินของวัว ควาย ที่ใช้ติดต่อระหว่างอำเภอไปห้วยก้าง ซึ่งในสมัยหลังสงครามโลกครั้งที่ 2 ประเทศฝรั่งเศสได้มาสัมปทานป่าไม้สักในเขตอำเภอเทิง โดยไปตั้งหมอนไม้ที่บ้านห้วยก้าง โดยใช้ซังลากไม้ซุงจากบ้านห้วยก้างลงคลองคั่วะ ไปลงปากแม่น้ำอิงที่บ้านหนองบัว อ.เทิง จากแม่น้ำอิงไหลไปเชียงใหม่ของลงแม่น้ำโขง)

ต่อมาพ่อใหญ่อ่ำ สารบรรณ ได้รับแต่งตั้งให้เป็นผู้ใหญ่บ้านสันทรายงาม หมู่ที่ 6 ตำบลเวียง อำเภอเทิง จังหวัดเชียงราย ร่วมกับชาวบ้านจัดตั้งโรงเรียนบ้านสันทรายงามขึ้น โดยมีนายทวี หน่อสุวรรณ เป็นครูใหญ่คนแรก

ปี พ.ศ.2523 พ่อใหญ่กันหา พิลาวุฒิ ได้รับแต่งตั้งให้เป็นผู้ใหญ่บ้านบ้านสันทรายงาม หมู่ที่ 6 ตำบลเวียง อำเภอเทิง จังหวัดเชียงราย ได้ขอแยกหมู่บ้านชาว บ้านหนองสามัคคี แล้วขอแยกตัวออกมาเป็นตำบลใหม่ ชื่อว่าตำบลสันทรายงาม อำเภอเทิง จังหวัดเชียงราย มีพ่อใหญ่กันหา พิลาวุฒิ เป็นกำนันตำบลสันทรายงามคนแรก จนถึงปี พ.ศ.2526 ได้เสียชีวิต

ปี พ.ศ.2526 นายประสาร ทิวาพัฒน์ ได้เป็นกำนันตำบลสันทรายงามคนต่อมา ได้พัฒนาหมู่บ้าน โดยมีถนนลาดยางเชื่อมแต่ละหมู่บ้าน มีประปาในหมู่บ้าน มีไฟฟ้า จนถึงปี พ.ศ.2541 ได้ลาออกจากทางราชการ

ปี พ.ศ.2542 นายจำลอง ชื้อสัจย์ ได้เป็นกำนันตำบลสันทรายงามคนต่อมา ได้พัฒนาหมู่บ้านตามลำดับ จนในปี พ.ศ. 2543 ได้หมดวาระลง

ปี พ.ศ.2544 นายภาณุ ยอดพั่งเทียม ได้เป็นกำนันตำบลสันทรายงามคนต่อมา จนถึง พ.ศ. 2552

ปี 2552 นายบุญหนัก สีมุ ได้เป็นกำนันตำบลสันทรายงามคนต่อมา จนถึง พ.ศ. 2555

ปี 2555 นายสว่าง เรืองบุญ ได้เป็นกำนันตำบลสันทรายงามคนต่อมาจนถึงปัจจุบัน

สภาพทั่วไปและข้อมูลพื้นฐาน

ด้านกายภาพ

ลักษณะภูมิประเทศ

สภาพภูมิประเทศโดยทั่วไปของตำบลสันทรายงาม เป็นพื้นที่ราบโดยมีแม่น้ำล้อมรอบซึ่งทางทิศตะวันออกและทิศใต้ มีแม่น้ำอิง ส่วนทิศตะวันตกและทิศเหนือ มีคลองร่องค้ำเป็นคลองน้ำเหมาะสำหรับการเกษตรซึ่งเหมาะแก่การทำนาและการทำไร่

สภาพทั่วไป

ที่ตั้ง ตำบลสันทรายงาม ตั้งอยู่ห่างจากที่ว่าการอำเภอเทิง ไปทางทิศเหนือ ระยะทางประมาณ 4 กิโลเมตร มีอาณาเขตดังนี้

ทิศเหนือ ติดต่อกับ ตำบลต้า อำเภอขุนตาล ,และตำบลเม็งราย อำเภอพญาเม็งราย

ทิศตะวันตก ติดต่อกับ ตำบลจี้ว อำเภอเทิง ,และตำบลไม้ยา อำเภอพญาเม็งราย

ทิศใต้ ติดต่อกับ ตำบลเวียง อำเภอเทิง

ทิศตะวันออก ติดต่อกับ ตำบลเวียง อำเภอเทิง ,และตำบลต้า อำเภอขุนตาล โดยใช้เส้นทางกรมคมนาคมไปตามถนน รพช. ชร. 3039 (บ้านตั้งข้าว – บ้านหนองเสา) และถนน รพช.ชร. 11039 (บ้านหนองเสา – บ้านพระเกิด) เป็นเส้นทางหลัก

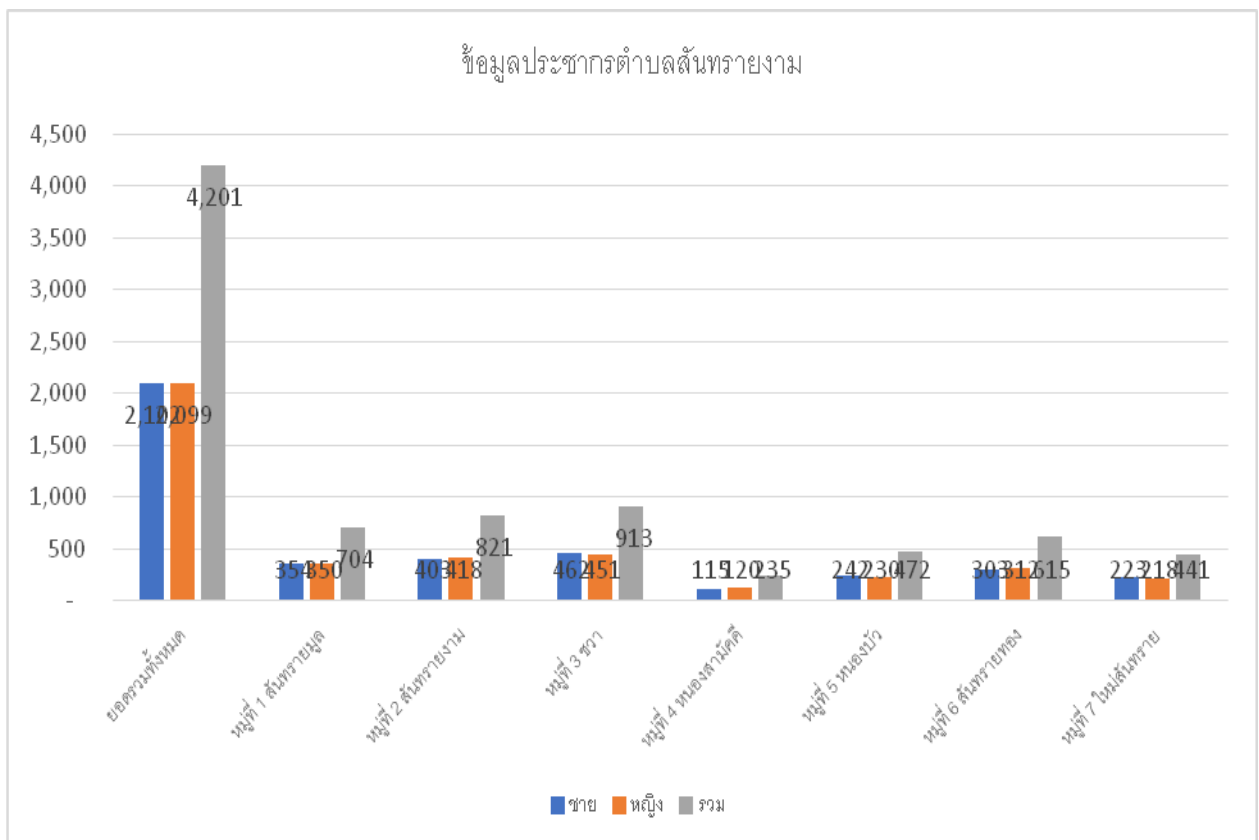
เนื้อที่ ตำบลสันทรายงามมีพื้นที่ทั้งหมดประมาณ 59.9 ตารางกิโลเมตรหรือประมาณ 37,418 ไร่ แบ่งเป็น

บ้านหมู่ที่ 1	ประมาณ	4,160 ไร่
บ้านหมู่ที่ 2	ประมาณ	4,608 ไร่
บ้านหมู่ที่ 3	ประมาณ	6,472 ไร่
บ้านหมู่ที่ 4	ประมาณ	2,440 ไร่
บ้านหมู่ที่ 5	ประมาณ	4,662 ไร่
บ้านหมู่ที่ 6	ประมาณ	6,894 ไร่
บ้านหมู่ที่ 7	ประมาณ	4,158 ไร่
พื้นที่สาธารณะและลำน้ำ	ประมาณ	4,024 ไร่

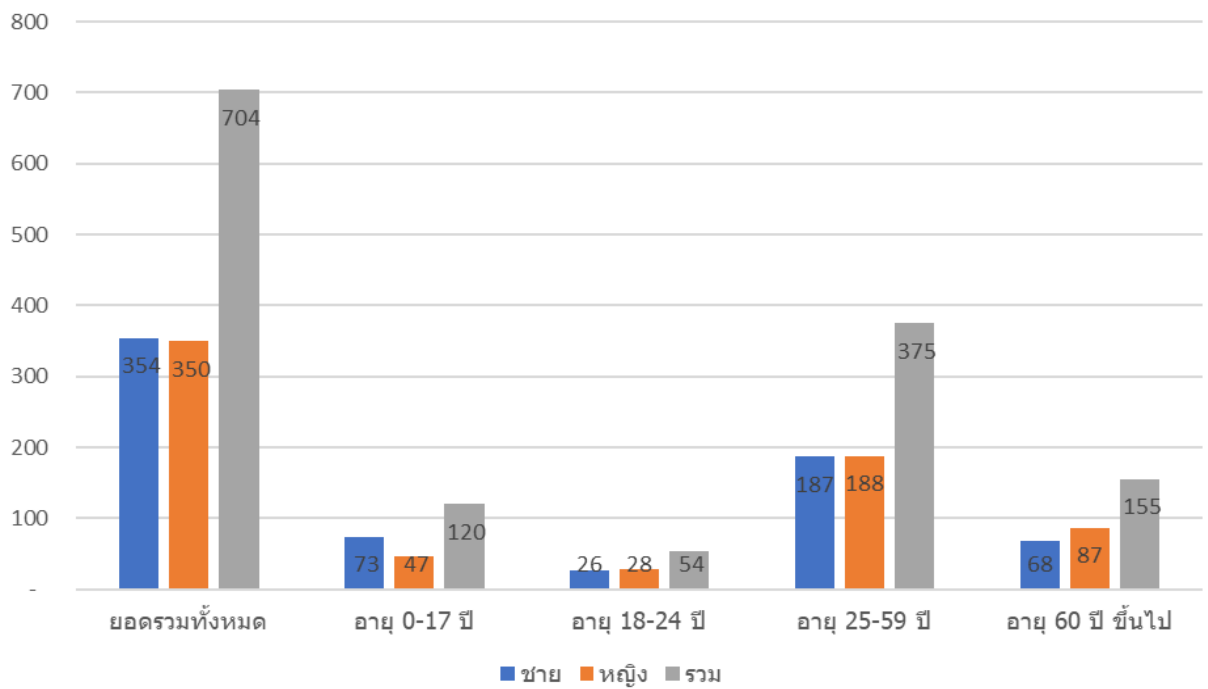
ด้านการเมือง/การปกครอง

ตำบลสันทรายงาม	มีทั้งหมด	7	หมู่บ้าน ได้แก่	
บ้านหมู่ที่ 1	บ้านสันทรายมูล		มีนายสนั่น นาเมืองรักษ์	เป็นผู้ใหญ่บ้าน
บ้านหมู่ที่ 2	บ้านสันทรายงาม		มีนายสุระศักดิ์ ศรีษะธร	เป็นผู้ใหญ่บ้าน
บ้านหมู่ที่ 3	บ้านชวา		มีนายทองอินทร์ สารจันทร์	เป็นผู้ใหญ่บ้าน
บ้านหมู่ที่ 4	บ้านหนองสามัคคี		มีนายสงวน พิวัฒน์นอก	เป็นผู้ใหญ่บ้าน
บ้านหมู่ที่ 5	บ้านหนองบัว		มีนายแดง อัครภูมิ	เป็นผู้ใหญ่บ้าน
บ้านหมู่ที่ 6	บ้านสันทรายทอง		มีนายสว่าง เรืองบุญ	เป็นกำนันตำบลสันทรายงาม
บ้านหมู่ที่ 7	บ้านใหม่สันทราย		มีนายบุญถม แสงอ่อน	เป็นผู้ใหญ่บ้าน

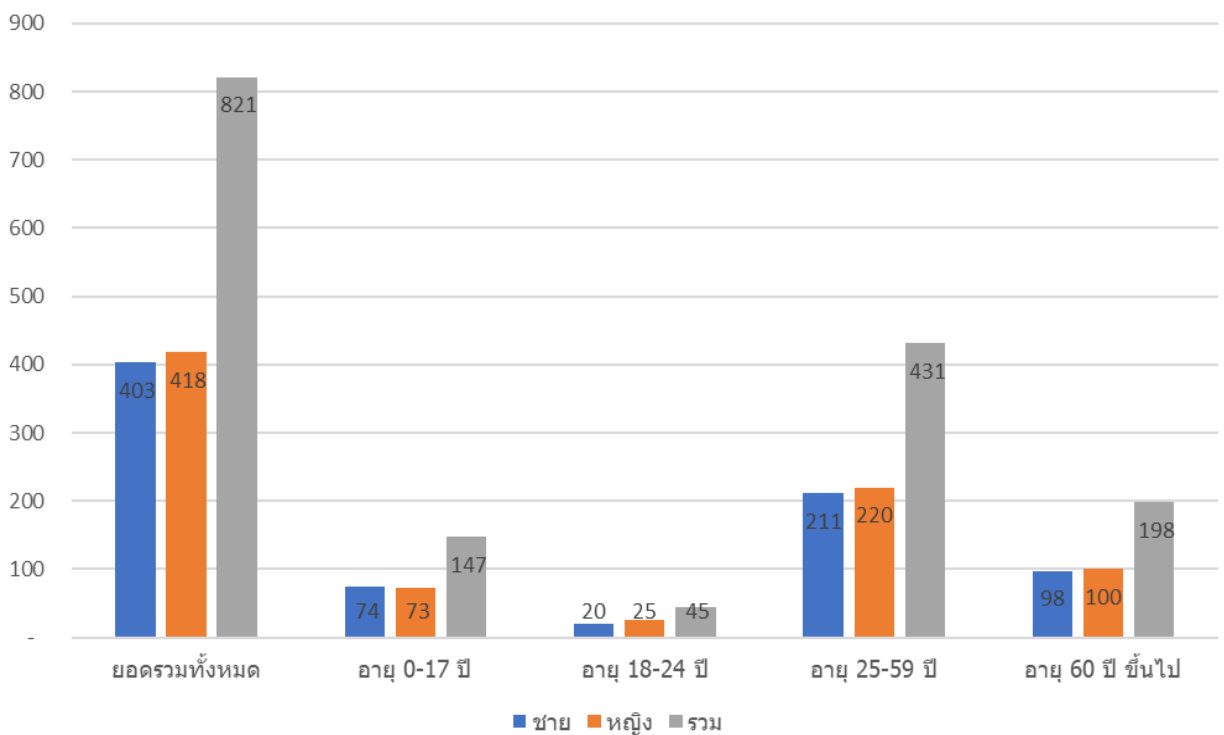
ประชากร



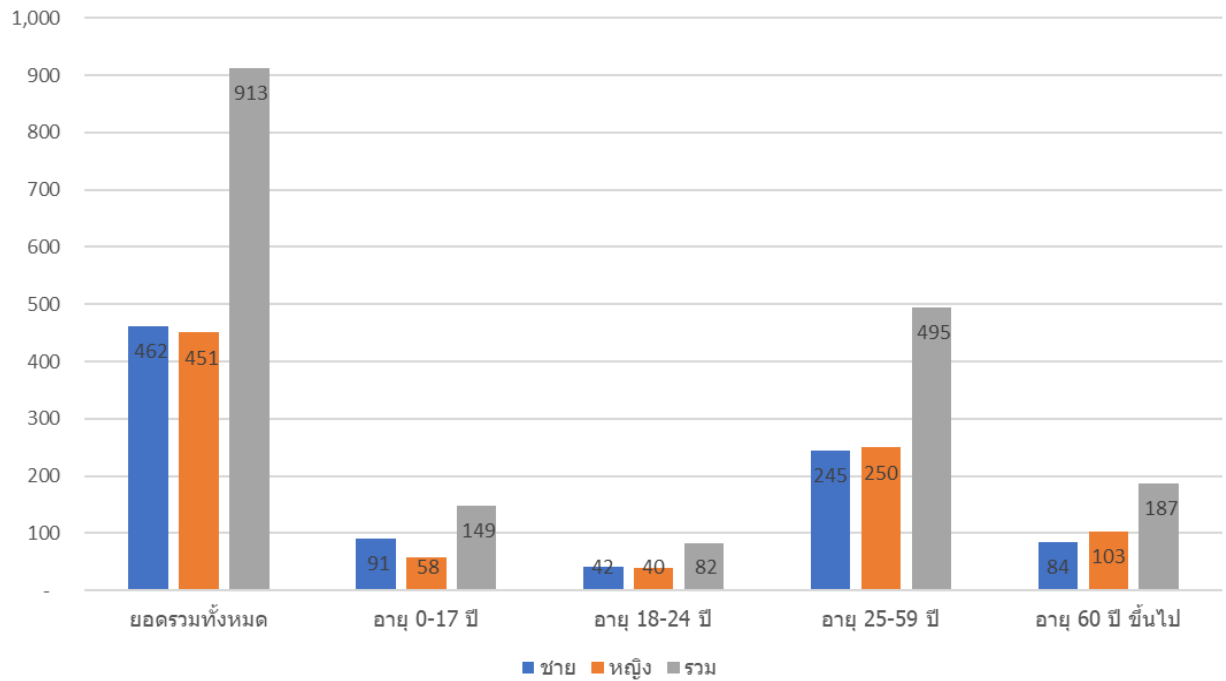
บ้านสันทรายมูล หมู่ที่ 1



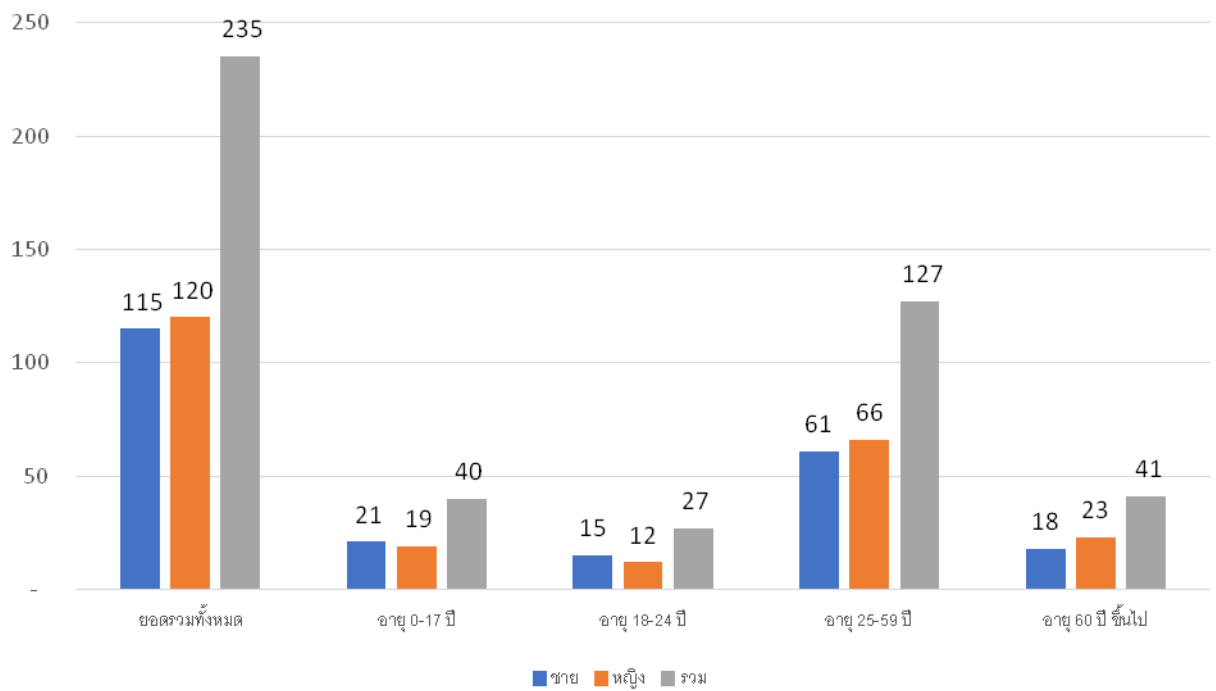
บ้านสันทรายงาม หมู่ที่ 2

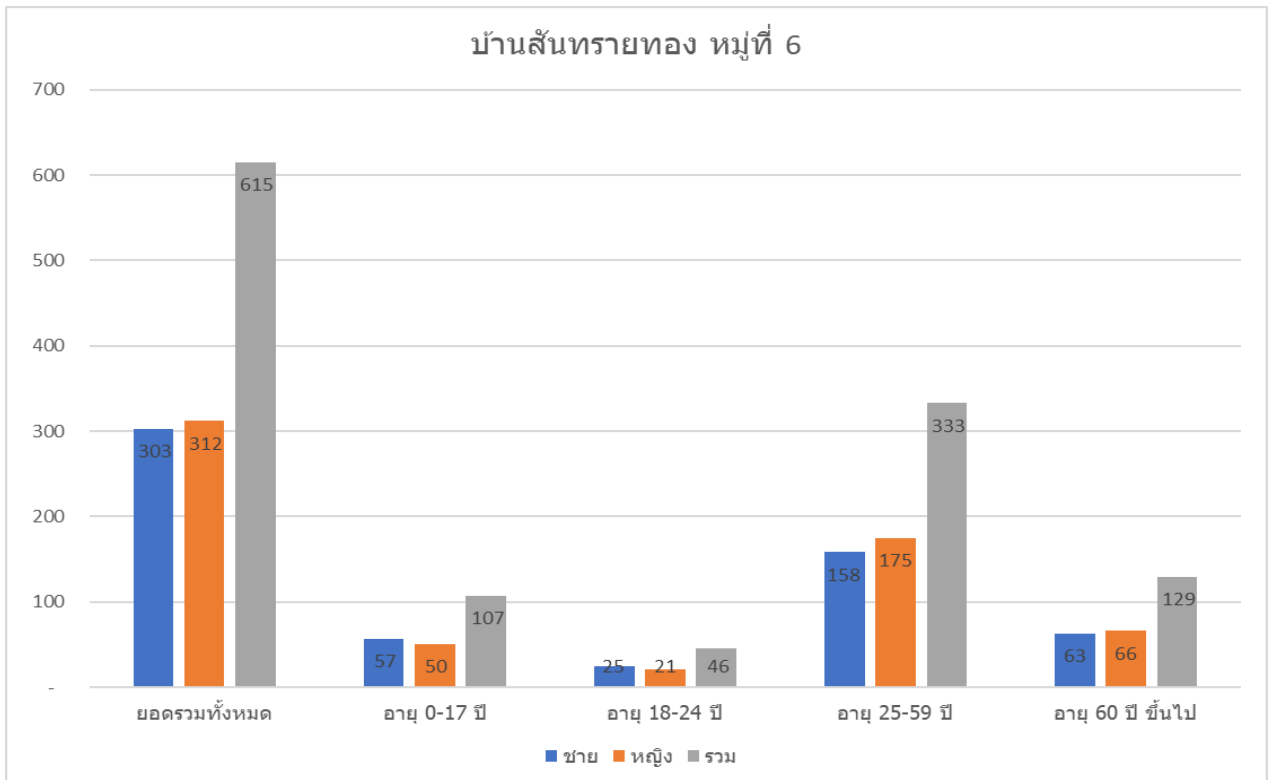
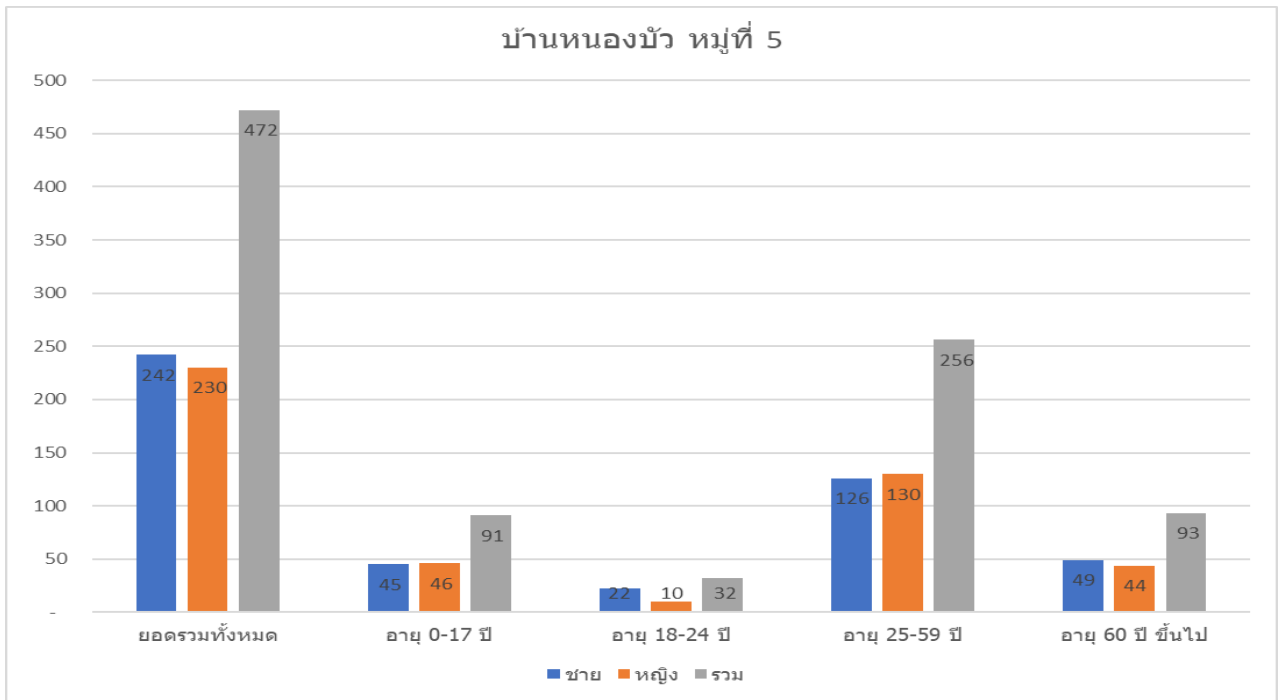


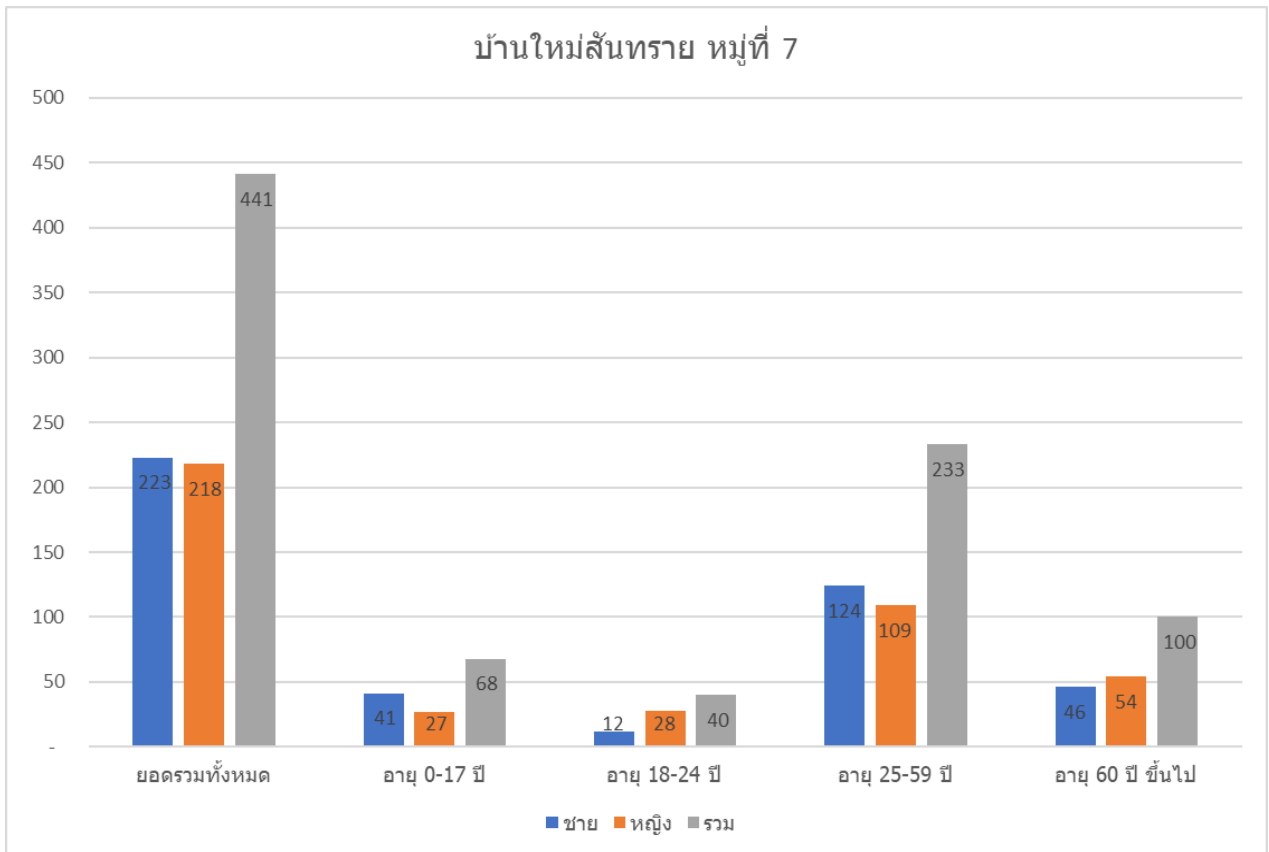
บ้านขวา หมู่ที่ 3



บ้านหนองสามัคคี หมู่ที่ 4







หมายเหตุ ข้อมูล ณ เดือน 30 กันยายน 2564

สภาพทางสังคมการศึกษา

ศูนย์พัฒนาเด็กเล็ก	1	แห่ง
โรงเรียนประถมศึกษา	3	แห่ง
1. โรงเรียนบ้านสันทรายมูล	ระดับ ป1 – ป6	
2. โรงเรียนสันทรายงามวิทยา	ระดับ ป1 – ป6	
3. โรงเรียนบ้านหนองบัว	ระดับ ป1 – ป6	
โรงเรียนมัธยมศึกษา	1	แห่ง
1. โรงเรียนสันทรายงามวิทยา	ระดับ ม1 – ม3	
ความปลอดภัยในชีวิตและทรัพย์สิน		
ศูนย์ อปพร.	1	แห่ง

ระบบบริการพื้นฐาน

การคมนาคม

ปัจจุบันตำบลสันทรายงาม มีโครงข่ายถนนเชื่อมคมนาคม ภายในหมู่บ้านต่างๆ เข้าด้วยกันอย่างทั่วถึง แต่ยังคงขาดถนนเชื่อมในบางช่วงเป็นผลทำให้การคมนาคม บางช่วงขาดความสัมพันธ์กันตลอดจนถนนสายต่างๆ โดยทั่วไปในแต่ละหมู่บ้านยังมีสภาพผิวจราจรเป็นดินลูกรัง ทำให้เป็นปัญหาต่อการขยายถนนในอนาคตตลอดจนถนนสายต่างๆ โดยทั่วไปในแต่ละหมู่บ้าน ยังมีสภาพผิวจราจรเป็นดินลูกรัง ทำให้เป็นปัญหาต่อการขยายถนนในอนาคต โครงข่ายถนนในหมู่บ้านปัจจุบัน ในตำบลสันทรายงาม ได้แก่

1. การคมนาคมขนส่งโดยมีถนน รพช. ชร. 11039 (บ้านหนองเสา – บ้านพระเกิด) ผิวจราจรลาดยางเป็นเส้นทางเชื่อมโยงผ่านตำบลในแนว ไต้ขึ้นเหนือ ผ่านบ้านหมู่ที่ 1, 2, 3, 4, 5, 6, และ 7 ไปสู่ตัวอำเภอ พญาเม็งรายปัจจุบันมีการขำรุดบางจุด การสัญจรระหว่างตำบลไปอำเภอ พญาเม็งราย ไม่ค่อยสะดวกเท่าที่ควร ควรได้รับการซ่อมแซมปรับปรุงแก้ไขให้มีสภาพที่สมบูรณ์ยิ่งขึ้น

2. การคมนาคมขนส่งโดยมีถนน รพช. ชร.11039 (บ้านหนองเสา – บ้านพระเกิด) ผิวจราจรลาดยางเป็นเส้นทางเชื่อมโยงผ่านตำบลในแนว ไต้ขึ้นเหนือ ผ่านบ้านหมู่ที่ 1, 2, 3, 4, 5, 6, และ 7 ไปสู่ตัวอำเภอ พญาเม็งรายปัจจุบันมีการขำรุดบางจุดการสัญจรระหว่างตำบลไปอำเภอพญาเม็งรายไม่ค่อยสะดวกเท่าที่ควร ควรได้รับการซ่อมแซมปรับปรุงแก้ไขให้มีสภาพที่สมบูรณ์ยิ่งขึ้น

การสื่อสาร/โทรคมนาคม

การไฟฟ้าจำนวนไฟฟ้าที่เข้าถึง 7 หมู่บ้าน

ได้แก่ หมู่ที่ 1 – 7

จำนวนประชากรที่ใช้ไฟฟ้า

จำนวน 1,479 ครัวเรือน 4,208 คน

สภาพทางเศรษฐกิจ

อาชีพ ประชากรส่วนใหญ่ ร้อยละ 90 ประกอบอาชีพทางเกษตรกรรมเป็นหลัก ผลผลิตที่สำคัญได้แก่ ข้าว ข้าวโพด ลำไย ฟักทอง การทำการเกษตรในตำบลสันทรายงาม เป็นลักษณะดั้งเดิม โดยอาศัยแหล่งน้ำจากธรรมชาติและคลองส่งน้ำ เป็นสำคัญ และสามารถส่งออกเป็นรายได้หลักของตำบล ส่วนที่เหลือประชาชนประกอบอาชีพนอกการเกษตรได้แก่ รับจ้าง ค้าขาย

ธุรกิจ ในเขตเทศบาลตำบลสันทรายงาม

ปั้มน้ำมัน	1	แห่ง
โรงงานอุตสาหกรรม	2	แห่ง
โรงสี	4	แห่ง
ฟาร์มโคนม	10	แห่ง
ฟาร์มโค-กระบือ	4	แห่ง
ฟาร์มไก่	5	แห่ง
ร้านเสริมสวย	4	แห่ง

ศาสนา ประเพณี วัฒนธรรม

ประชากรในพื้นที่ตำบลสันทรายงาม ร้อยละ 99 นับถือศาสนาพุทธ และอีกร้อยละ 0.1 นับถือศาสนาคริสต์

ประเพณี วัฒนธรรมของตำบลสันทรายงาม เป็นที่รู้จักกันในเรื่องของบั้งไฟ เพราะมีการย้ายถิ่นฐานมาจากภาคอีสาน ประชากรส่วนใหญ่ร้อยละ 90 เป็นคนอีสาน ได้อพยพมาอยู่เมื่อประมาณ พ.ศ. 2500 และได้มีการจัดงานประเพณีบุญบั้งไฟตั้งแต่นั้นเป็นต้นมา ซึ่งมีความเชื่อถือตั้งแต่โบราณว่าการจัดงานบุญบั้งไฟเพื่อจุดบูชาพญาแถน โดยเชื่อกันว่าเป็นเทพเจ้าที่จะบันดาลให้ฝนตกต้องตามฤดูกาล ทำให้การเกษตรอุดมสมบูรณ์ สร้างขวัญและกำลังใจให้แก่เกษตรกร อีกทั้งยังส่งเสริมการท่องเที่ยวและสร้างความเข้มแข็งให้กับชุมชน จึงมีการจัดงานประเพณีบุญบั้งไฟขึ้นเป็นประจำทุกปี ในช่วงเดือน พฤษภาคม

ทรัพยากรธรรมชาติ

ทรัพยากรธรรมชาติในพื้นที่มีแม่น้ำอิง และแม่น้ำร่องคิ้วะ ไหลผ่านมีป่าวังเสือ ,หนองชุมแสง , หนองแอต, หนองบัว, หนองสามัคคี, ฯลฯ ที่สามารถพัฒนาเป็นแหล่งท่องเที่ยว

แหล่งน้ำที่สำคัญได้แก่ หนองแช่ฟาก หนองชุมแสง แม่น้ำร่องคิ้วะ แม่น้ำอิง และห้วยโป่ง ตลอดจนยังมีคลองส่งน้ำชลประทานที่ใช้ในการเกษตรอีกด้วย

แหล่งน้ำตามธรรมชาติ

ลำน้ำ,ลำห้วย	2	สาย
บึง , หนอง และอื่น ๆ	10	แห่ง

แหล่งน้ำที่สร้างขึ้น

ฝาย	2	แห่ง
-----	---	------

อื่นๆ

คำขวัญประจำตำบลสันทรายงาม

“เที่ยวหนองชุมแสง แหล่งปลาร้า ผ้าไหมมัดหมี่ ประเพณีบุญบั้งไฟ”