



ประวัติ จังหวัดแพร่

เมืองแพร่ เมืองแพร่เป็นเมืองโบราณสร้างมาช้านานแล้ว ตั้งแต่อดีตกาลแต่ยังไม่ปรากฏหลักฐานแน่ชัดว่า สร้างขึ้น ในสมัยใดและใครเป็นผู้สร้างเมืองแพร่เป็นเมืองที่ไม่มีประวัติของตนเอง จารึกไว้ในที่ใดๆ โดยเฉพาะ นอกจากปรากฏในตำนานพงศาวดาร และจารึกของเมืองอื่นๆ บ้างเพียงเล็กน้อยจากการศึกษาค้นคว้า และตรวจสอบหลักฐานจากตำนานเมืองเหนือพงศาวดารโยนก และศิลาจารึกพ่อขุนรามคำแหง เมืองแพร่น่าจะสร้างยุคเดียวกันกับกรุงสุโขทัย เชียงใหม่ ลำพูน พะเยา น่าน เมืองแพร่มีชื่อเรียกกันหลายอย่าง ตำนานเมืองเหนือเรียกว่า“พลนคร” หรือ “เมืองพล” ดังปรากฏในตำนานสร้างพระธาตุลำปางหลวง ว่า“เบื้องหน้าแต่นั้นนานมา ยังมีพระยาสามนตราของค์หนึ่ง เสวยราชสมบัติในพลรัฐนครอันมีในทีใกล้กันกับลัมภกัปปะนคร (ลำปาง) นี้ ทราบว่า สิริระพระธาตุพระพุทธเจ้ามีในลัมภกัปปะนครก็ปรารถนาจะใคร่ได้”



ตราประจำจังหวัดแพร่

ตราประจำจังหวัดแพร่เป็นรูปม้ายืน และมีโบราณสถานที่สำคัญของจังหวัดแพร่คือพระธาตุช่อแฮประกอบอยู่บนหลังม้า



ต้นไม้ประจำจังหวัดแพร่



ต้นไม้ประจำจังหวัดแพร่ คือ ต้นยมหิน มีลำต้นตรง สูงประมาณ 15-25 เมตร เปลือกนอกมีสีน้ำตาลถึงสีน้ำตาลดำ ใบประกอบแบบขนนกปลายคี่ ยาวประมาณ 30-50 ซม. มีใบย่อยที่ออกตรงข้ามกัน 4-10 คู่ และที่ปลายก้านอีก 1 ใบ ดอกมีลักษณะเป็นช่อมีกลิ่นหอม มีความยาว 1.5 ซม. ผลเป็นแบบผลแห้ง มีเปลือกแข็งสีน้ำตาลรูปทรงแบบไข่ ขนาดยาว 2.5-5.0 ซม. เมื่อแก่จะมีสีดำ



ธงประจำจังหวัดแพร่



ธงประจำจังหวัดแพร่ ธงพื้นสีน้ำตาล-แดง แบ่งตามแนวตั้ง ตรงกลางเป็นรูปวัดพระธาตุช่อแฮ

คำขวัญประจำจังหวัดแพร่

“หม้อห้อม ไม้สัก ถิ่นรักพระลอ ช่อแฮศรีเมือง ลือเลื่องแพะเมืองผี คนแพร่นี้ใจงาม”

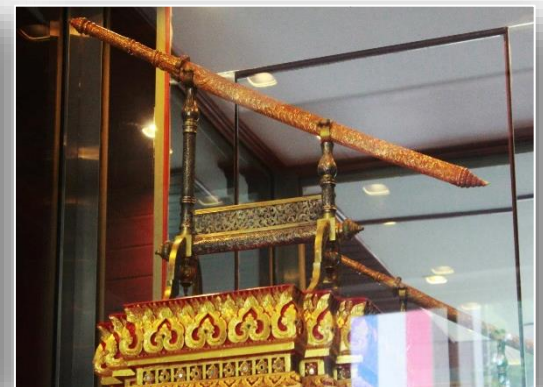




พระแสงราชศัสตราประจำเมืองแพร่ หรือ พระแสงราชศัสตราประจำเมืองจังหวัดแพร่



ได้รับพระราชทานจากพระบาทสมเด็จพระปกเกล้าเจ้าอยู่หัวรัชกาลที่ ๗ รัชสมัยกรุงรัตนโกสินทร์ เป็นผู้พระราชทานให้ไว้เมื่อ วันอาทิตย์ที่ ๙ มกราคม ๒๔๖๙ เดิมเก็บรักษาไว้ที่สำนักงานคลังจังหวัดแพร่ โดยอัญเชิญไว้ในห้องมั่นคง (ห้องคลังใน) ของสำนักงานคลังจังหวัดแพร่ ตามประวัติไม่ได้บอกไว้ว่าเดิมเก็บรักษาไว้ที่ใด



วันพฤหัสบดีที่ ๒๐ กันยายน ๒๕๕๕ พิธีอัญเชิญพระแสงราชศัสตราประจำเมืองแพร่ ประดิษฐาน ณ แทนประดิษฐานศาลากลางจังหวัดแพร่ (ห้องโถงศาลากลางจังหวัดแพร่) ณ มณฑลพิธีศาลากลางจังหวัดแพร่ ตำบลในเวียง อำเภอเมืองจังหวัดแพร่

ผู้ว่าราชการจังหวัดแพร่ : นายเกษม วัฒนธรรม

คลังจังหวัดแพร่ : นางสัณญา ไชยเชียงของ



สภาพทางภูมิศาสตร์



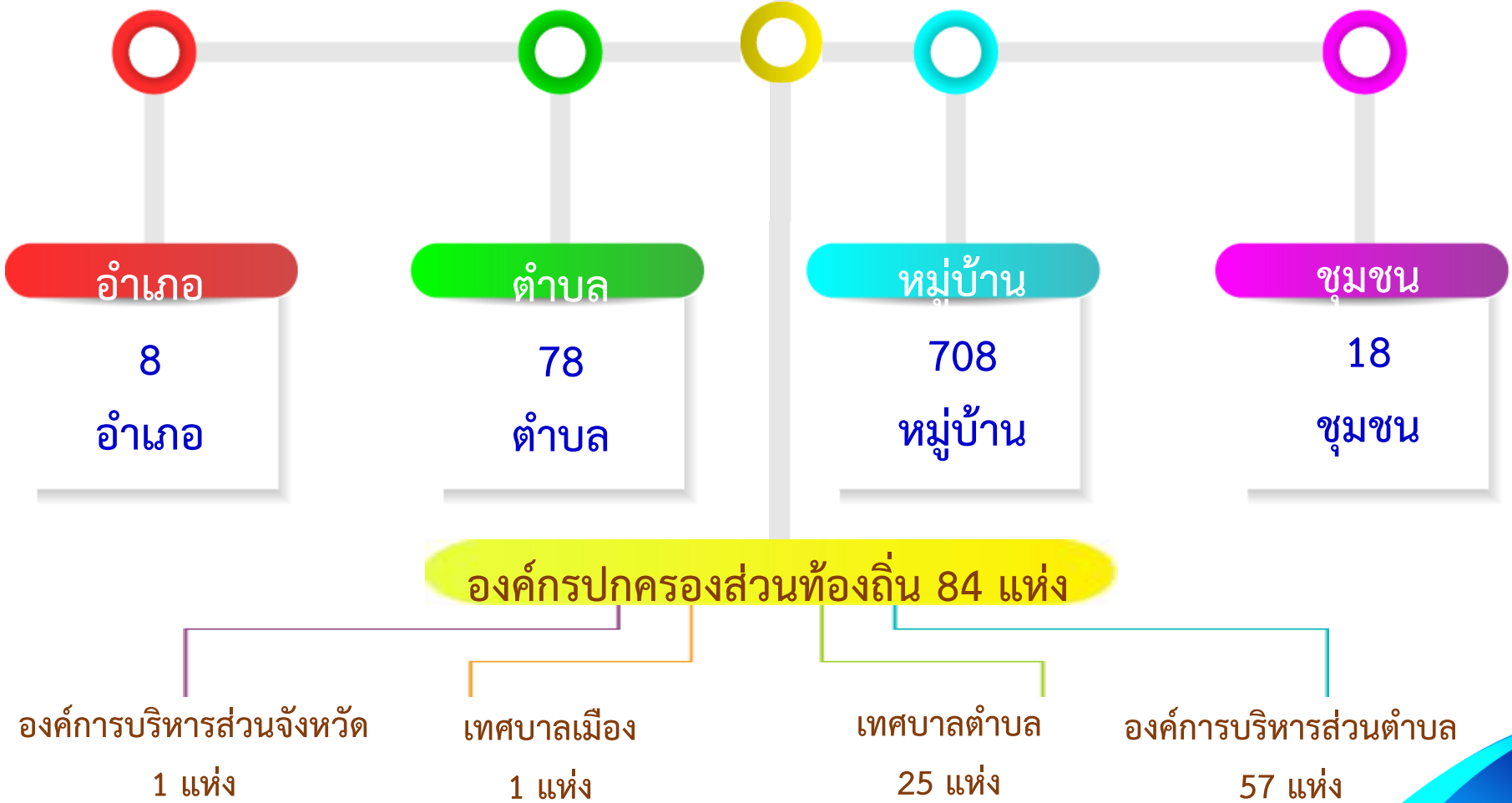
พื้นที่จังหวัดแพร่ล้อมรอบด้วยภูเขาทั้ง 4 ทิศ มีพื้นที่รวมทั้งหมดประมาณ 4,086,625 ไร่ พื้นที่ส่วนใหญ่ประมาณร้อยละ 80 เป็นภูเขา มีพื้นที่ราบเพียงร้อยละ 20 โดยลาดเอียงไปทางทิศใต้ตามแนวไหลของแม่น้ำยมคล้ายกันกระทะ พื้นที่ราบของจังหวัดจะอยู่ระหว่างหุบเขามี 2 แปลงใหญ่ คือ ที่ราบบริเวณพื้นที่อำเภอ ร้องกวาง อำเภอเมืองแพร่ อำเภอสูงเม่น และ อำเภอเด่นชัย และอีกหนึ่งแปลงคือ บริเวณที่ตั้ง อำเภอลองและอำเภอวังชิ้น ซึ่งที่ราบดังกล่าว ใช้เป็นที่อยู่อาศัยและทำการเกษตร



ที่มา : หนังสือประวัติศาสตร์มหาดไทยส่วนภูมิภาคจังหวัดแพร่



จังหวัดแพร่ แบ่งเขตการปกครองออกเป็น





ข้อมูลประชากร

จังหวัดแพร่ มีประชากร
จำนวน 442,836 คน

ชาย
214,081 คน
(48.34%)



หญิง
288,755 คน
(51.66%)





ประวัติสำนักงานคลังจังหวัดแพร่

สำนักงานคลังจังหวัดแพร่เป็นหน่วยงานราชการส่วนภูมิภาคสังกัดกรมบัญชีกลาง กระทรวงการคลัง โดยมีขุนพิพิธโกษา ดำรงตำแหน่งคลังจังหวัดแพร่คนแรก เมื่อปี ร.ศ. 116 – 121 (พ.ศ. 2440 - 2445) ซึ่งตรงกับรัชสมัย พระบาทสมเด็จพระจุลจอมเกล้าเจ้าอยู่หัว รัชกาลที่ 5 เมื่อวันที่ 25 กรกฎาคม ร.ศ. 121 (พ.ศ. 2445) เวลา 1 โมงเช้า (07.00 น.) ได้เกิดเหตุการณ์เงี้ยว ปล้นเมืองแพร่ นำโดยพะกำหม่อง สล่าไปไชย จองแซ่ หัวหน้านักพรตพวกประมาณ 500 คนเศษ เข้าโจมตีโรงตำราวจภูธรนอกประตูชัย โรงไปรษณีย์โทรเลข ศาลยุติธรรม ปล้นบ้านข้าหลวง บ้านผู้พิพากษา บ้านขุนพิพิธโกษาข้าหลวงคลัง และบุกเข้ายึด สนามที่ว่าการนครแพร่ (ศาลากลางจังหวัด) งดกำปั่นเก็บเอาเงินหลวงไปได้ประมาณ 39,000 บาท (1)

เมื่อวันที่ 30 ธันวาคม ร.ศ. 121 (พ.ศ. 2445) พระยาศรีสุริยราชวรานุวัตร ผู้รั้งราชการแทนข้าหลวงประจำเมืองแพร่ ได้จัดเลือกสรรข้าราชการเข้ารับราชการตามตำแหน่งหน้าที่ คือ 5.กองคลัง หลวงพิพิธโกษา พนักงานคลัง (2) นับตั้งแต่อดีตจนถึงปัจจุบันมีคลังจังหวัดทั้งหมด 31 ท่าน



ประวัติสำนักงานคลังจังหวัดแพร่ (ต่อ)

เมื่อวันที่ 9 มกราคม พ.ศ. 2469 พระบาทสมเด็จพระปกเกล้าเจ้าอยู่หัว รัชกาลที่ 7 ทรงเสด็จประพาสเลียบมณฑลพายัพ และทรงแวะเยี่ยมเยียนเมืองแพร่ ได้ทรงพระราชทาน พระแสงราชศัสตราประจำเมืองแพร่ ต่อมาพระแสงราชศัสตราประจำเมืองแพร่ได้จัดเก็บไว้ที่สำนักงานคลังจังหวัดแพร่ ตั้งแต่เมื่อใดไม่ปรากฏหลักฐาน จนกระทั่ง เมื่อวันที่ 20 กันยายน พ.ศ. 2555 นายเกษม วัฒนธรรม ผู้ว่าราชการจังหวัดแพร่ และทุกภาคส่วนในจังหวัดแพร่ ได้ประกอบพิธีอัญเชิญพระแสงราชศัสตราประจำเมืองแพร่ จากห้องมั่นคง สำนักงานคลังจังหวัดแพร่ มาประดิษฐาน ณ ห้องโถงศาลากลางจังหวัดแพร่ จนถึงปัจจุบัน (3)





ประวัติสำนักงานคลังจังหวัดแพร่(ต่อ)

ภารกิจที่สำคัญของสำนักงานคลังจังหวัดแพร่

พ.ศ. 2516 เป็นผู้แทนธนาคารแห่งประเทศไทยประจำจังหวัด

พ.ศ. 2535 เริ่มนำระบบอิเล็กทรอนิกส์มาใช้ในการบันทึกข้อมูลการเบิกจ่ายและการนำส่งเงินของส่วนราชการ และประมวผลในการจัดทำบัญชีด้วยระบบคอมพิวเตอร์ ซึ่งเรียกว่า “ระบบ CGD” ซึ่งลดระยะเวลาการจ่ายเงินตามฎีกาขอเบิกเงินให้เหลือภายใน 3 วันทำการ นอกจากนี้ยังลดขั้นตอนการตรวจอนุมัติฎีกาโดยการยกเลิกการแนบสำเนาสัญญาและเอกสารตรวจรับงานของส่วนราชการโดยให้ส่วนราชการรับรองตนเองว่าได้ปฏิบัติถูกต้องตามระเบียบพัสดุฯ

พ.ศ.2547 - เริ่มการปฏิบัติงานระบบการบริหารงานการคลังภาครัฐด้วยระบบอิเล็กทรอนิกส์ (Government Financial Management Information System : GFMISS)

- กำหนดบทบาทใหม่เป็น “นักบริหารเศรษฐกิจการคลังจังหวัด”(Chief Financial Officer: CFO)
- รับโอนภารกิจด้านการจัดซื้อจัดจ้างภาครัฐ
- งดภารกิจด้านผู้แทนธนาคารแห่งประเทศไทย
- งดภารกิจด้านผู้แทน กบข.

พ.ศ. 2555 งดภารกิจด้านเหรียญกษาปณ์ของกรมธนารักษ์



ประวัติสำนักงานคลังจังหวัดแพร่(ต่อ)

เมื่อวันที่ 23 กรกฎาคม พ.ศ. 2561 สำนักงานคลังจังหวัดแพร่ได้เปิดสำนักงานตามโครงการปรับบทบาทสำนักงานคลังเขตและสำนักงานคลังจังหวัด ให้เป็นสำนักงาน Smart Office

สำนักงานคลังจังหวัดแพร่ ตั้งอยู่ที่ศาลากลางจังหวัดแพร่ ชั้น 1 ถนนไชยบูรณ์ ตำบลในเวียง อำเภอเมืองแพร่ จังหวัดแพร่ โดยมีหน้าที่ความรับผิดชอบในการกำกับดูแลและบริหารการใช้จ่ายเงินของแผ่นดินให้มีความถูกต้อง รวดเร็ว เป็นธรรม โปร่งใส มีวินัย คุ่มค่าและสามารถตรวจสอบได้ และมีหน้าที่ให้คำปรึกษา ข้อเสนอแนะเกี่ยวกับแนวปฏิบัติด้านกฎหมาย การเงินการคลัง การบัญชี การจัดซื้อจัดจ้างและบริหารพัสดุภาครัฐ การตรวจสอบภายใน ค่าตอบแทนและสวัสดิการ เงินนอกงบประมาณ ลูกจ้างและความรับผิดชอบของเจ้าหน้าที่ของรัฐ ให้สอดคล้องกับการรักษาวินัยและความยั่งยืนทางการคลังให้เป็นไปอย่างมีประสิทธิภาพพร้อมทั้งพัฒนาขีดความสามารถของบุคลากรภาครัฐทางด้านการบริหารการเงินภาครัฐและเป็นศูนย์ข้อมูลสารสนเทศทางการคลังเพื่อให้เกิดภาพลักษณ์องค์กรที่ดีไปสู่ภายนอก

เชิงอรรถ

องค์การบริหารส่วนจังหวัดแพร่. (๒๕๕๐). ประวัติศาสตร์เมืองแพร่ พ.ศ. ๒๕๕๐.แพร่ : เมืองแพร่การพิมพ์, หน้า ๒๖๑.

องค์การบริหารส่วนจังหวัดแพร่ และคณะกรรมการจัดทำหนังสือประวัติศาสตร์เมืองแพร่. (๒๕๕๙). ประวัติศาสตร์เมืองแพร่ ฉบับ พ.ศ. ๒๕๕๙.แพร่ : เมืองแพร่การพิมพ์, หน้า ๒๒๘.

คณะผู้จัดทำหนังสือที่ระลึกในพิธีอัญเชิญพระแสงราชศัสตราประจำเมืองแพร่.แพร่ : ไทยอุสาห์, หน้า ๑๑-๑๒. ๒๗.



โครงสร้างสำนักงานคลังจังหวัดแพร่



ข้าราชการ 12 อัตรา



อัตราว่าง 2 อัตรา
(นักวิชาการเงินและบัญชีชำนาญการ)
(เจ้าพนักงานการคลังชำนาญงาน)



พนักงานราชการ 2 อัตรา



ลูกจ้างชั่วคราว 4 อัตรา



จ้างเหมาบริการ 3 อัตรา



5 คน



16 คน

รวม 23 อัตรา