

คู่มือสำหรับประชาชน

เทศบาลตำบลท่าช้าง



คู่มือสำหรับประชาชน

เทศบาลตำบลท่าช้าง



คำนำ

พระราชบัญญัติการอำนวยความสะดวกในการพิจารณาอนุญาตของทางราชการ พ.ศ.๒๕๕๘ ตามมาตรา ๗ ได้กำหนดให้ “ ในกรณีกฎหมายกำหนดให้การกระทำใดจะต้องได้รับอนุญาต ผู้อนุญาตจะต้องจัดทำคู่มือสำหรับประชาชน ” โดยมีเป้าหมายเพื่ออำนวยความสะดวกแก่ประชาชน ลดต้นทุนของประชาชนและเพิ่มประสิทธิภาพในการให้บริการของภาครัฐ สร้างความโปร่งใสในการปฏิบัติราชการ ลดการใช้ดุลพินิจของเจ้าหน้าที่ เปิดเผยขั้นตอน ระยะเวลาให้บริการประชาชนทราบ ดังนั้น เพื่อให้ประชาชนเข้าใจและทราบแนวทางการขอรับบริการจากองค์กรปกครองส่วนท้องถิ่น ได้อย่างถูกต้องและเกิดผลสัมฤทธิ์ตามเจตนารมณ์ของพระราชบัญญัตินี้ เทศบาลตำบลท่าช้าง จึงได้จัดทำ “คู่มือสำหรับประชาชน” ขึ้น เพื่อใช้เป็นแนวทางในการขอรับบริการจากเทศบาลตำบลท่าช้าง ต่อไป

เทศบาลตำบลท่าช้าง

สารบัญ

เรื่องที่

คู่มือสำหรับประชาชนการลงทะเบียนและยื่นคำขอรับเงินเบี้ยยังชีพผู้สูงอายุ	๑
คู่มือสำหรับประชาชนการขอรับการสงเคราะห์ผู้ป่วยเอดส์	๒
คู่มือสำหรับประชาชนการลงทะเบียนและยื่นคำขอรับเบี้ยความพิการ	๓
คู่มือสำหรับประชาชนการจัดเก็บภาษีบำรุงท้องที่	๔
คู่มือสำหรับประชาชนการรับชำระภาษีโรงเรือนและที่ดิน	๕
คู่มือสำหรับประชาชนการรับชำระภาษีป้าย	๖
คู่มือสำหรับประชาชนการจดทะเบียนพาณิชย์ (ตั้งใหม่) ตาม พ.ร.บ.ทะเบียนพาณิชย์ พ.ศ.๒๕๕๙ กรณีผู้จดทะเบียนเป็นบุคคลธรรมดา	๗
คู่มือสำหรับประชาชนการจดทะเบียนพาณิชย์ (เปลี่ยนแปลงรายการจดทะเบียน) ตาม พ.ร.บ.ทะเบียน พาณิชย์ พ.ศ. ๒๕๕๙ กรณีผู้จดทะเบียนเป็นบุคคลธรรมดา	๘
คู่มือสำหรับประชาชนการจดทะเบียนพาณิชย์ (เลิกประกอบพาณิชย์กิจ) ตาม พ.ร.บ.ทะเบียนพาณิชย์ พ.ศ.๒๕๕๙ กรณีผู้จดทะเบียนเป็นบุคคลธรรมดา	๙
คู่มือสำหรับประชาชนการแจ้งขุดดิน	๑๐
คู่มือสำหรับประชาชนการถมดิน	๑๑

คู่มือสำหรับประชาชน: การลงทะเบียนและยื่นคำขอรับเงินเบี้ยยังชีพผู้สูงอายุ
หน่วยงานที่รับผิดชอบ: เทศบาลตำบลท่าช้าง อำเภอสว่างวีระวงศ์ จังหวัดอุบลราชธานี
กระทรวง: กระทรวงมหาดไทย

๑. ชื่อกระบวนการ: การลงทะเบียนและยื่นคำขอรับเงินเบี้ยยังชีพผู้สูงอายุ
๒. หน่วยงานเจ้าของกระบวนการ: สำนักส่งเสริมการพัฒนาเศรษฐกิจสังคมและการมีส่วนร่วม
๓. ประเภทของงานบริการ: กระบวนการบริการที่เบ็ดเสร็จในหน่วยเดียว
๔. หมวดหมู่ของงานบริการ: ขึ้นทะเบียน
๕. กฎหมายที่ให้อำนาจการอนุญาต หรือที่เกี่ยวข้อง:
 - ๑) ระเบียบกระทรวงมหาดไทยว่าด้วยหลักเกณฑ์การจ่ายเงินเบี้ยยังชีพผู้สูงอายุขององค์กรปกครองส่วนท้องถิ่น พ.ศ. ๒๕๕๒
๖. ระดับผลกระทบ: บริการทั่วไป
๗. พื้นที่ให้บริการ: ท้องถิ่น
๘. กฎหมายข้อบังคับ/ข้อตกลงที่กำหนดระยะเวลา -
ระยะเวลาที่กำหนดตามกฎหมาย / ข้อกำหนด ฯลฯ ๐ วัน
๙. ข้อมูลสถิติ
 - จำนวนเฉลี่ยต่อเดือน ๐
 - จำนวนคำขอที่มากที่สุด ๐
 - จำนวนคำขอที่น้อยที่สุด ๐
๑๐. ชื่ออ้างอิงของคู่มือประชาชน [สำเนาคู่มือประชาชน] การลงทะเบียนและยื่นคำขอรับเงินเบี้ยยังชีพผู้สูงอายุ
๒๒/๐๕/๒๕๕๘ ๑๕:๕๒
๑๑. ช่องทางการให้บริการ
 - ๑) เทศบาลตำบลท่าช้าง อำเภอสว่างวีระวงศ์ จังหวัดอุบลราชธานี/ติดต่อด้วยตนเองณหน่วยงาน
ระยะเวลาเปิดให้บริการ (ไม่เว้นวันหยุดราชการ) ตั้งแต่เวลา ๐๘:๓๐ - ๑๖:๓๐ น. (มีพักเที่ยง)
หมายเหตุ (ระยะเวลาเปิดให้บริการ ๑ - ๓๐ พฤศจิกายนของทุกปี)
๑๒. หลักเกณฑ์ วิธีการ เงื่อนไข(ถ้ามี) ในการยื่นคำขอ และในการพิจารณาอนุญาต
ระเบียบกระทรวงมหาดไทยว่าด้วยหลักเกณฑ์การจ่ายเงินเบี้ยยังชีพผู้สูงอายุขององค์กรปกครองส่วนท้องถิ่น พ.ศ. ๒๕๕๒ กำหนดให้ภายในเดือนพฤศจิกายนของทุกปีให้ผู้ที่จะมีอายุครบหกสิบปีบริบูรณ์ขึ้นไปในปีงบประมาณถัดไปและมีคุณสมบัติครบถ้วนมาลงทะเบียนและยื่นคำขอรับเงินเบี้ยยังชีพผู้สูงอายุด้วยตนเองต่อองค์กรปกครองส่วนท้องถิ่นที่ตนมีภูมิลำเนาณสำนักงานขององค์กรปกครองส่วนท้องถิ่นหรือสถานที่ที่องค์กรปกครองส่วนท้องถิ่นกำหนด

หลักเกณฑ์

๑. มีสัญชาติไทย
 ๒. มีภูมิลำเนาอยู่ในเขตองค์กรปกครองส่วนท้องถิ่นตามทะเบียนบ้าน
 ๓. มีอายุหกสิบปีบริบูรณ์ขึ้นไปซึ่งได้ลงทะเบียนและยื่นคำขอรับเงินเบี้ยยังชีพผู้สูงอายุต่อองค์กรปกครองส่วนท้องถิ่น
 ๔. ไม่เป็นผู้ได้รับสวัสดิการหรือสิทธิประโยชน์อื่นใดจากหน่วยงานภาครัฐรัฐวิสาหกิจหรือองค์กรปกครองส่วนท้องถิ่น
- ได้แก่ผู้รับบำนาญเบี้ยหวัดบำนาญพิเศษหรือเงินอื่นใดในลักษณะเดียวกันผู้สูงอายุที่อยู่ในสถานสงเคราะห์ของรัฐหรือองค์กรปกครองส่วนท้องถิ่นผู้ได้รับเงินเดือนค่าตอบแทนรายได้ประจำหรือผลประโยชน์อย่างอื่นที่รัฐหรือองค์กรปกครองส่วนท้องถิ่นจัดให้เป็นประจำยกเว้นผู้พิการและผู้ป่วยเอดส์ตามระเบียบกระทรวงมหาดไทยว่าด้วยการจ่ายเงินสงเคราะห์เพื่อการยังชีพขององค์กรปกครองส่วนท้องถิ่นพ.ศ. ๒๕๔๘ ในการยื่นคำขอรับลงทะเบียนรับเงินเบี้ยยังชีพผู้สูงอายุผู้สูงอายุจะต้องแสดงความประสงค์ขอรับเงินเบี้ยยังชีพผู้สูงอายุโดยวิธีใดวิธีหนึ่งดังต่อไปนี้
๑. รับเงินสดด้วยตนเองหรือรับเงินสดโดยบุคคลที่ได้รับมอบอำนาจจากผู้มีสิทธิ
 ๒. โอนเงินเข้าบัญชีเงินฝากธนาคารในนามผู้มีสิทธิหรือโอนเงินเข้าบัญชีเงินฝากธนาคารในนามบุคคลที่ได้รับมอบอำนาจจากผู้มีสิทธิ

วิธีการ

๑. ผู้ที่จะมีสิทธิรับเงินเบี้ยยังชีพผู้สูงอายุในปีงบประมาณถัดไปยื่นคำขอตามแบบพร้อมเอกสารหลักฐานต่อองค์กรปกครองส่วนท้องถิ่น ณ สถานที่และภายในระยะเวลาที่องค์กรปกครองส่วนท้องถิ่นประกาศกำหนดด้วยตนเองหรือมอบอำนาจให้ผู้อื่นดำเนินการได้
๒. กรณีผู้สูงอายุที่ได้รับเงินเบี้ยยังชีพผู้สูงอายุจากองค์กรปกครองส่วนท้องถิ่นในปีงบประมาณที่ผ่านมาให้ถือว่าเป็นผู้ได้ลงทะเบียนและยื่นคำขอรับเบี้ยยังชีพผู้สูงอายุตามระเบียบนี้แล้ว
๓. กรณีผู้สูงอายุที่มีสิทธิได้รับเบี้ยยังชีพย้ายที่อยู่และยังประสงค์จะรับเงินเบี้ยยังชีพผู้สูงอายุต้องไปแจ้งต่อองค์กรปกครองส่วนท้องถิ่นแห่งใหม่ที่ตนย้ายไป

๑๓. ขั้นตอน ระยะเวลา และส่วนงานที่รับผิดชอบ

ที่	ประเภทขั้นตอน	รายละเอียดของขั้นตอนการบริการ	ระยะเวลาให้บริการ	ส่วนงาน / หน่วยงานที่รับผิดชอบ	หมายเหตุ
๑)	การตรวจสอบเอกสาร	ผู้ที่ประสงค์จะขอรับเบี้ยยังชีพผู้สูงอายุในปีงบประมาณถัดไปหรือผู้รับมอบอำนาจยื่นคำขอพร้อมเอกสารหลักฐานและเจ้าหน้าที่ตรวจสอบคำร้องขอลงทะเบียนและเอกสารหลักฐานประกอบ	๒๐ นาที	เทศบาลตำบลท่าช้าง	(๑. ระยะเวลา : ๒๐ นาที (สำนักปลัดเทศบาลตำบลท่าช้าง) ๒. หน่วยงานผู้รับผิดชอบคือเทศบาลตำบลท่าช้าง

ที่	ประเภทขั้นตอน	รายละเอียดของขั้นตอนการบริการ	ระยะเวลาให้บริการ	ส่วนงาน / หน่วยงานที่รับผิดชอบ	หมายเหตุ
๒)	การพิจารณา	ออกใบรับลงทะเบียนตามแบบยื่นคำขอลงทะเบียนให้ผู้ลงทะเบียนหรือผู้รับมอบอำนาจ	๑๐ นาที	เทศบาลตำบลท่าช้าง	(๑. ระยะเวลา : ๑๐ นาที (สำนักปลัด เทศบาลตำบลท่าช้าง) ๒. หน่วยงานผู้รับผิดชอบคือ เทศบาลตำบลท่าช้าง

ระยะเวลาดำเนินการรวม ๓๐ นาที

๑๔. งานบริการนี้ผ่านการดำเนินการลดขั้นตอน และระยะเวลาปฏิบัติราชการมาแล้ว
ยังไม่ผ่านการดำเนินการลดขั้นตอน

๑๕. รายการเอกสารหลักฐานประกอบการยื่นคำขอ

๑๕.๑) เอกสารยืนยันตัวตนที่ออกโดยหน่วยงานภาครัฐ

ที่	รายการเอกสารยืนยันตัวตน	หน่วยงานภาครัฐผู้ออกเอกสาร	จำนวนเอกสารฉบับจริง	จำนวนเอกสารสำเนา	หน่วยนับเอกสาร	หมายเหตุ
๑)	บัตรประจำตัวประชาชนหรือบัตรอื่นที่ออกให้โดยหน่วยงานของรัฐที่มีรูปถ่ายพร้อมสำเนา	-	๑	๑	ชุด	-
๒)	ทะเบียนบ้านพร้อมสำเนา	-	๑	๑	ชุด	-
๓)	สมุดบัญชีเงินฝากธนาคารพร้อมสำเนา (กรณีที่มีผู้ขอรับเงินเบี้ยยังชีพผู้ประสงค์ขอรับเงินเบี้ยยังชีพผู้สูงอายุประสงค์ขอรับเงิน	-	๑	๑	ชุด	-

ที่	รายการเอกสาร ยื่นยื่นตัวตน	หน่วยงานภาครัฐผู้ ออกเอกสาร	จำนวนเอกสาร ฉบับจริง	จำนวนเอกสาร สำเนา	หน่วยนับ เอกสาร	หมายเหตุ
	เบี้ยยังชีพผู้สูงอายุ ผ่านธนาคาร)					
๔)	หนังสือมอบ อำนาจ (กรณี มอบอำนาจให้ ดำเนินการแทน)	-	๑	๐	ฉบับ	-
๕)	บัตรประจำตัว ประชาชนหรือ บัตรอื่นที่ออกให้ โดยหน่วยงาน ของรัฐที่มีรูปถ่าย พร้อมสำเนาของ ผู้รับมอบอำนาจ (กรณีมอบอำนาจ ให้ดำเนินการ แทน)	-	๑	๑	ชุด	-
๖)	สมุดบัญชีเงินฝาก ธนาคารพร้อม สำเนาของผู้รับ มอบอำนาจ (กรณีผู้ขอรับเงิน เบี้ยยังชีพผู้ ประสงค์ขอรับเงิน เบี้ยยังชีพผู้สูงอายุ ประสงค์ขอรับเงิน เบี้ยยังชีพผู้สูงอายุ ผ่านธนาคารของ ผู้รับมอบอำนาจ)	-	๑	๑	ชุด	-

๑๕.๒) เอกสารอื่น ๆ สำหรับยื่นเพิ่มเติม

ที่	รายการเอกสาร ยื่นเพิ่มเติม	หน่วยงานภาครัฐผู้ ออกเอกสาร	จำนวนเอกสาร ฉบับจริง	จำนวนเอกสาร สำเนา	หน่วยนับ เอกสาร	หมายเหตุ
ไม่พบเอกสารอื่น ๆ สำหรับยื่นเพิ่มเติม						

๑๖. ค่าธรรมเนียม

ไม่มีข้อมูลค่าธรรมเนียม

๑๗. ช่องทางการร้องเรียน

- ๑) ช่องทางการร้องเรียนศูนย์บริการประชาชนสำนักงานปลัดสำนักนายกรัฐมนตรี
 หมายเหตุ(เลขที่ ๑ ถ.พิษณุโลกเขตดุสิตกทม. ๑๐๓๐๐ / สายด่วน ๑๑๑๑ / www.๑๑๑๑.go.th / ตู้ปณ.๑๑๑๑
 เลขที่ ๑ ถ.พิษณุโลกเขตดุสิตกทม. ๑๐๓๐๐)

๑๘. ตัวอย่างแบบฟอร์ม ตัวอย่าง และคู่มือการกรอก

- ๑) แบบคำขอลงทะเบียนรับเงินเบี้ยยังชีพผู้สูงอายุ

-

๑๙. หมายเหตุ

-

วันที่พิมพ์	๑๖/๐๗/๒๕๕๘
สถานะ	เผยแพร่คู่มือบนเว็บไซต์แล้ว
จัดทำโดย	
อนุมัติโดย	
เผยแพร่โดย	

คู่มือสำหรับประชาชน: การขอรับการสงเคราะห์ผู้ป่วยเอดส์

หน่วยงานที่รับผิดชอบ: สำนักส่งเสริมการพัฒนาเศรษฐกิจสังคมและการมีส่วนร่วม

กระทรวง: กระทรวงมหาดไทย

1. ชื่อกระบวนการ: การขอรับการสงเคราะห์ผู้ป่วยเอดส์
2. หน่วยงานเจ้าของกระบวนการ: สำนักส่งเสริมการพัฒนาเศรษฐกิจสังคมและการมีส่วนร่วม
3. ประเภทของงานบริการ: กระบวนการบริการที่เบ็ดเสร็จในหน่วยเดียว
4. หมวดหมู่ของงานบริการ: รับแจ้ง
5. กฎหมายที่ให้อำนาจการอนุญาต หรือที่เกี่ยวข้อง:
 - 1) ระเบียบกระทรวงมหาดไทยว่าด้วยการจ่ายเงินสงเคราะห์เพื่อการยังชีพขององค์การปกครองส่วนท้องถิ่นพ.ศ. 2548
6. ระดับผลกระทบ: บริการทั่วไป
7. พื้นที่ให้บริการ: ท้องถิ่น
8. กฎหมายข้อบังคับ/ข้อตกลงที่กำหนดระยะเวลา -
ระยะเวลาที่กำหนดตามกฎหมาย / ข้อกำหนด ๗๗ 0วัน
9. ข้อมูลสถิติ
จำนวนเฉลี่ยต่อเดือน 0
จำนวนคำขอที่มากที่สุด 0
จำนวนคำขอที่น้อยที่สุด 0
10. ชื่ออ้างอิงของคู่มือประชาชน [สำเนาคู่มือประชาชน] การขอรับการสงเคราะห์ผู้ป่วยเอดส์ 22/05/2558 16:47
11. ช่องทางการให้บริการ
 - 1) สถานที่ให้บริการที่ทำการองค์การปกครองส่วนท้องถิ่น (เทศบาลอบต. เมืองพัทยา)/ติดต่อด้วยตนเองณ
หน่วยงาน
ระยะเวลาเปิดให้บริการ (ไม่เว้นวันหยุดราชการ) ตั้งแต่เวลา 08:30 - 16:30 น. (มีพักเที่ยง)
หมายเหตุ (ระยะเวลาเปิดให้บริการ 1 - 30 พฤศจิกายนของทุกปี)
12. หลักเกณฑ์ วิธีการ เงื่อนไข (ถ้ามี) ในการยื่นคำขอ และในการพิจารณาอนุญาต

ระเบียบกระทรวงมหาดไทยว่าด้วยการจ่ายเงินสงเคราะห์เพื่อการยังชีพขององค์การปกครองส่วนท้องถิ่นพ.ศ. ๒๕๔๘ กำหนดให้ผู้ป่วยเอดส์ที่มีคุณสมบัติครบถ้วนตามระเบียบฯ และมีความประสงค์จะขอรับการสงเคราะห์ให้ยื่นคำขอต่อผู้บริหารท้องถิ่นที่ตนมีผู้ดำเนินอายุกรณีไม่สามารถเดินทางมายื่นคำขอรับการสงเคราะห์ด้วยตนเองได้จะมอบอำนาจให้ผู้

อุปการะมาดำเนินการก็ได้

หลักเกณฑ์

ผู้มีสิทธิจะได้รับเงินสงเคราะห์ต้องเป็นผู้มีคุณสมบัติและไม่มีลักษณะต้องห้ามดังต่อไปนี้

1. เป็นผู้ป่วยเอดส์ที่แพทย์ได้รับรองและทำการวินิจฉัยแล้ว
2. มีภูมิลำเนาอยู่ในเขตพื้นที่องค์กรปกครองส่วนท้องถิ่น
3. มีรายได้ไม่เพียงพอแก่การยังชีพหรือถูกทอดทิ้งหรือขาดผู้อุปการะเลี้ยงดูหรือไม่สามารถประกอบอาชีพเลี้ยงตนเองได้ในการขอรับการสงเคราะห์ผู้ป่วยเอดส์ผู้ป่วยเอดส์ที่ได้รับความเดือดร้อนกว่าหรือผู้ที่มีปัญหาซ้ำซ้อนหรือผู้ที่อยู่อาศัยอยู่ในพื้นที่ห่างไกลทุรกันดารยากต่อการเข้าถึงบริการของรัฐเป็นผู้ได้รับการพิจารณาก่อน

วิธีการ

1. ผู้ป่วยเอดส์ยื่นคำขอตามแบบพร้อมเอกสารหลักฐานต่อองค์กรปกครองส่วนท้องถิ่นที่ทำการองค์กรปกครองส่วนท้องถิ่นด้วยตนเองหรือมอบอำนาจให้ผู้อุปการะมาดำเนินการก็ได้
2. ผู้ป่วยเอดส์รับการตรวจสภาพความเป็นอยู่คุณสมบัติว่าสมควรได้รับการสงเคราะห์หรือไม่โดยพิจารณาจากความเดือดร้อนเป็นผู้ที่มีปัญหาซ้ำซ้อนหรือเป็นผู้ที่อาศัยอยู่ในพื้นที่ห่างไกลทุรกันดารยากต่อการเข้าถึงบริการของรัฐ
3. กรณีผู้ป่วยเอดส์ที่ได้รับเบี้ยยังชีพย้ายที่อยู่ถือว่าขาดคุณสมบัติตามนัยแห่งระเบียบต้องไปยื่นความประสงค์ต่อองค์กรปกครองส่วนท้องถิ่นแห่งใหม่ที่ตนย้ายไปเพื่อพิจารณาใหม่

13. ขั้นตอน ระยะเวลา และส่วนงานที่รับผิดชอบ

ที่	ประเภทขั้นตอน	รายละเอียดของขั้นตอนการบริการ	ระยะเวลาให้บริการ	ส่วนงาน / หน่วยงานที่รับผิดชอบ	หมายเหตุ
1)	การตรวจสอบเอกสาร	ผู้ที่ประสงค์จะขอรับการสงเคราะห์หรือผู้รับมอบอำนาจยื่นคำขอพร้อมเอกสารหลักฐานและเจ้าหน้าที่ตรวจสอบคำร้องขอลงทะเบียนและเอกสารหลักฐานประกอบ	45 นาที	กรมส่งเสริมการปกครองท้องถิ่น	(1. ระยะเวลา : 45 นาที (ระบุระยะเวลาจริง) 2. หน่วยงานผู้รับผิดชอบคือ เทศบาล.....(ระบุชื่อ) / องค์การบริหารส่วนตำบล.....(ระบุชื่อ) / เมืองพัทยา)
2)	การพิจารณา	ออกไปนัดหมายตรวจสภาพความเป็นอยู่และคุณสมบัติ	15 นาที	กรมส่งเสริมการปกครองท้องถิ่น	(1. ระยะเวลา : 15 นาที (ระบุระยะเวลาที่ให้บริการจริง) 2. หน่วยงานผู้รับผิดชอบคือ เทศบาล.....(ระบุชื่อ) / องค์การบริหารส่วนตำบล.....(ระบุชื่อ) / เมืองพัทยา)
3)	การพิจารณา	ตรวจสภาพความเป็นอยู่และคุณสมบัติของผู้ที่ประสงค์รับการสงเคราะห์	3 วัน	กรมส่งเสริมการปกครองท้องถิ่น	(1. ระยะเวลา : ไม่เกิน 3 วันนับจากได้รับคำขอ (ระบุ

ที่-	ประเภทขั้นตอน	รายละเอียดของขั้นตอนการบริการ	ระยะเวลาให้บริการ	ส่วนงาน / หน่วยงานที่รับผิดชอบ	หมายเหตุ
					ระยะเวลาที่ให้บริการจริง) 2. หน่วยงานผู้รับผิดชอบคือเทศบาล.....(ระบุชื่อ) / องค์การบริหารส่วนตำบล.....(ระบุชื่อ) / เมืองพัทยา)
4)	การพิจารณา	จัดทำทะเบียนประวัติพร้อมเอกสารหลักฐานประกอบความเห็นเพื่อเสนอผู้บริหารพิจารณา	2 วัน	กรมส่งเสริมการปกครองท้องถิ่น	(1. ระยะเวลา : ไม่เกิน 2 วันนับจากการออกตรวจสภาพความเป็นอยู่ (ระบุระยะเวลาที่ให้บริการจริง) 2. หน่วยงานผู้รับผิดชอบคือเทศบาล.....(ระบุชื่อ) / องค์การบริหารส่วนตำบล.....(ระบุชื่อ) / เมืองพัทยา)
5)	การพิจารณา	พิจารณาอนุมัติ	7 วัน	กรมส่งเสริมการปกครองท้องถิ่น	(1. ระยะเวลา : ไม่เกิน 7 วันนับแต่วันที่ยื่นคำขอ (ระบุระยะเวลาที่ให้บริการจริง)

ที่	ประเภทขั้นตอน	รายละเอียดของขั้นตอนการบริการ	ระยะเวลาให้บริการ	ส่วนงาน / หน่วยงานที่รับผิดชอบ	หมายเหตุ
					2. ผู้รับผิดชอบคือ ผู้บริหารองค์กรปกครองส่วนท้องถิ่น 3. กรณีมีข้อขัดข้องเกี่ยวกับการพิจารณาได้แก่สภาพความเป็นอยู่คุณสมบัติหรือข้อจำกัดด้านงบประมาณจะแจ้งเหตุขัดข้องที่ไม่สามารถให้การสงเคราะห์ให้ผู้ขอทราบไม่เกินระยะเวลาที่กำหนด)

ระยะเวลาดำเนินการรวม 13 วัน

14. งานบริการนี้ผ่านการดำเนินการลดขั้นตอน และระยะเวลาปฏิบัติราชการมาแล้ว
ยังไม่ผ่านการดำเนินการลดขั้นตอน

15. รายการเอกสารหลักฐานประกอบการยื่นคำขอ

15.1) เอกสารยืนยันตัวตนที่ออกโดยหน่วยงานภาครัฐ

ที่	รายการเอกสารยืนยันตัวตน	หน่วยงานภาครัฐผู้ออกเอกสาร	จำนวนเอกสารฉบับจริง	จำนวนเอกสารสำเนา	หน่วยนับเอกสาร	หมายเหตุ
1)	บัตรประจำตัว	-	1	1	ชุด	-

ที่	รายการเอกสาร ยื่นยันตัวตน	หน่วยงานภาครัฐ ผู้ออกเอกสาร	จำนวน เอกสาร ฉบับจริง	จำนวนเอกสาร สำเนา	หน่วยนับ เอกสาร	หมายเหตุ
	ประชาชนหรือ บัตรอื่นที่ออกให้ โดยหน่วยงาน ของรัฐที่มีรูปถ่าย พร้อมสำเนา					
2)	ทะเบียนบ้าน พร้อมสำเนา	-	1	1	ชุด	-
3)	สมุดบัญชีเงิน ฝากธนาคาร พร้อมสำเนา (กรณีที่ผู้ขอรับ เงินเบี้ยยังชีพผู้ ประสงค์ขอรับ เงินเบี้ยยังชีพ ผู้สูงอายุประสงค์ ขอรับเงินเบี้ยยัง ชีพผู้สูงอายุผ่าน ธนาคาร)	-	1	1	ชุด	-
4)	หนังสือมอบ อำนาจ (กรณี มอบอำนาจให้ ดำเนินการแทน)	-	1	0	ฉบับ	-
5)	บัตรประจำตัว ประชาชนหรือ บัตรอื่นที่ออกให้ โดยหน่วยงาน ของรัฐที่มีรูปถ่าย พร้อมสำเนาของ ผู้รับมอบอำนาจ	-	1	1	ชุด	-

ที่	รายการเอกสาร ยื่นยื่นตัวตน	หน่วยงานภาครัฐ ผู้ออกเอกสาร	จำนวน เอกสาร ฉบับจริง	จำนวนเอกสาร สำเนา	หน่วยนับ เอกสาร	หมายเหตุ
	(กรณีมอบ อำนาจให้ ดำเนินการแทน)					
6)	สมุดบัญชีเงิน ฝากธนาคาร พร้อมสำเนาของ ผู้รับมอบอำนาจ (กรณีที่ผู้ขอรับ เงินเบี้ยยังชีพผู้ ประสงค์ขอรับ เงินเบี้ยยังชีพ ผู้สูงอายุประสงค์ ขอรับเงินเบี้ยยัง ชีพผู้สูงอายุผ่าน ธนาคารของผู้รับ มอบอำนาจ)	-	1	1	ชุด	-

15.2) เอกสารอื่น ๆ สำหรับยื่นเพิ่มเติม

ที่	รายการเอกสาร ยื่นเพิ่มเติม	หน่วยงานภาครัฐ ผู้ออกเอกสาร	จำนวน เอกสาร ฉบับจริง	จำนวนเอกสาร สำเนา	หน่วยนับ เอกสาร	หมายเหตุ
ไม่พบเอกสารอื่น ๆ สำหรับยื่นเพิ่มเติม						

16. ค่าธรรมเนียม

ไม่มีข้อมูลค่าธรรมเนียม

17. ช่องทางการร้องเรียน

1) ช่องทางการร้องเรียนศูนย์บริการประชาชนสำนักงานปลัดสำนักนายกรัฐมนตรี

หมายเหตุ(เลขที่ 1 ถ.พิษณุโลกเขตดุสิตกทม. 10300 / สายด่วน 1111 / www.1111.go.th / ตู้ปณ.1111

เลขที่ 1 ถ.พิษณุโลกเขตดุสิตกทม. 10300)

18. ตัวอย่างแบบฟอร์ม ตัวอย่าง และคู่มือการกรอก

ไม่มีแบบฟอร์ม ตัวอย่าง และคู่มือการกรอก

19. หมายเหตุ

-

วันที่พิมพ์	16/07/2558
สถานะ	เผยแพร่คู่มือบนเว็บไซต์แล้ว
จัดทำโดย	รามจินตมาศ
อนุมัติโดย	ชัยพัฒน์ไชยสวัสดิ์
เผยแพร่โดย	AREEYA KONGKANCHANATHIP

คู่มือสำหรับประชาชน: การลงทะเบียนและยื่นคำขอรับเงินเบี้ยความพิการ
 หน่วยงานที่รับผิดชอบ: สำนักส่งเสริมการพัฒนาเศรษฐกิจสังคมและการมีส่วนร่วม
 กระทรวง: กระทรวงมหาดไทย

1. ชื่อกระบวนการ: การลงทะเบียนและยื่นคำขอรับเงินเบี้ยความพิการ
2. หน่วยงานเจ้าของกระบวนการ: สำนักส่งเสริมการพัฒนาเศรษฐกิจสังคมและการมีส่วนร่วม
3. ประเภทของงานบริการ: กระบวนการบริการที่เบ็ดเสร็จในหน่วยเดียว
4. หมวดหมู่ของงานบริการ: ขึ้นทะเบียน
5. กฎหมายที่ให้อำนาจการอนุญาต หรือที่เกี่ยวข้อง:
 - 1) ระเบียบกระทรวงมหาดไทยว่าด้วยหลักเกณฑ์การจ่ายเงินเบี้ยความพิการให้คนพิการขององค์กรปกครองส่วนท้องถิ่น พ.ศ. 2553
6. ระดับผลกระทบ: บริการทั่วไป
7. พื้นที่ให้บริการ: ท้องถิ่น
8. กฎหมายข้อบังคับ/ข้อตกลงที่กำหนดระยะเวลา -
 ระยะเวลาที่กำหนดตามกฎหมาย / ข้อกำหนด ฯลฯ 0 นาที
9. ข้อมูลสถิติ
 - จำนวนเฉลี่ยต่อเดือน 0
 - จำนวนคำขอที่มากที่สุด 0
 - จำนวนคำขอที่น้อยที่สุด 0
10. ชื่ออ้างอิงของคู่มือประชาชน [สำเนาคู่มือประชาชน] การลงทะเบียนและยื่นคำขอรับเงินเบี้ยความพิการ
 22/05/2558 11:38
11. ช่องทางการให้บริการ
 - 1) สถานที่ให้บริการที่ทำการองค์กรปกครองส่วนท้องถิ่น (เทศบาลอบต. เมืองพัทยา)/ติดต่อด้วยตนเองณ
 หน่วยงาน
 ระยะเวลาเปิดให้บริการ (ไม่เว้นวันหยุดราชการ) ตั้งแต่เวลา 08:30 - 16:30 น. (มีพักเที่ยง)
 หมายเหตุ (ระยะเวลาเปิดให้บริการ 1 - 30 พฤศจิกายนของทุกปี)
12. หลักเกณฑ์ วิธีการ เงื่อนไข (ถ้ามี) ในการยื่นคำขอ และในการพิจารณาอนุญาต

ระเบียบกระทรวงมหาดไทยว่าด้วยหลักเกณฑ์การจ่ายเงินเบี้ยความพิการให้คนพิการขององค์กรปกครองส่วนท้องถิ่น

พ.ศ.2553 กำหนดให้ภายในเดือนพฤศจิกายนของทุกปีให้คนพิการลงทะเบียนและยื่นคำขอรับเงินเบี้ยความพิการ
 ในปีงบประมาณถัดไปคนที่ทำการองค์กรปกครองส่วนท้องถิ่นที่ตนมีภูมิลำเนาหรือสถานที่ที่องค์กรปกครองส่วน
 ท้องถิ่นกำหนด
 หลักเกณฑ์

ผู้มีสิทธิจะได้รับเงินเบี้ยความพิการต้องเป็นผู้มีคุณสมบัติและไม่มีลักษณะต้องห้ามดังต่อไปนี้

1. มีสัญชาติไทย
2. มีภูมิลำเนาอยู่ในเขตองค์กรปกครองส่วนท้องถิ่นตามทะเบียนบ้าน
3. มีบัตรประจำตัวคนพิการตามกฎหมายว่าด้วยการส่งเสริมการคุณภาพชีวิตคนพิการ
4. ไม่เป็นบุคคลซึ่งอยู่ในความอุปการะของสถานสงเคราะห์ของรัฐ

ในการยื่นคำขอลงทะเบียนรับเงินเบี้ยความพิการคนพิการหรือผู้ดูแลคนพิการจะต้องแสดงความประสงค์ขอรับเงินเบี้ย
 ความพิการโดยรับเงินสดด้วยตนเองหรือโอนเงินเข้าบัญชีเงินฝากธนาคารในนามคนพิการหรือผู้ดูแลคนพิการผู้แทนโดย
 ชอบธรรมผู้พิทักษ์ผู้อนุบาลแล้วแต่กรณี

ในกรณีที่คนพิการเป็นผู้เยาว์ซึ่งมีผู้แทนโดยชอบคนเสมือนไร้ความสามารถหรือคนไร้ความสามารถให้ผู้แทนโดยชอบ
 ธรรมผู้พิทักษ์หรือผู้อนุบาลแล้วแต่กรณียื่นคำขอแทนโดยแสดงหลักฐานการเป็นผู้แทนดังกล่าว

วิธีการ

1. คนพิการที่จะมีสิทธิรับเงินเบี้ยความพิการในปีงบประมาณถัดไปให้คนพิการหรือผู้ดูแลคนพิการผู้แทนโดยชอบ
 ธรรมผู้พิทักษ์ผู้อนุบาลแล้วแต่กรณียื่นคำขอตามแบบพร้อมเอกสารหลักฐานต่อองค์กรปกครองส่วนท้องถิ่น ณ สถานที่
 และภายในระยะเวลาที่องค์กรปกครองส่วนท้องถิ่นประกาศกำหนด

2. กรณีคนพิการที่ได้รับเงินเบี้ยความพิการจากองค์กรปกครองส่วนท้องถิ่นในปีงบประมาณที่ผ่านมาให้ถือว่าเป็นผู้ได้ลงทะเบียนและยื่นคำขอรับเบี้ยความพิการตามระเบียบนี้แล้ว

3. กรณีคนพิการที่มีสิทธิได้รับเบี้ยความพิการได้ย้ายที่อยู่และยังประสงค์ประสงค์จะรับเงินเบี้ยความพิการต้องไปแจ้งต่อองค์กรปกครองส่วนท้องถิ่นแห่งใหม่ที่ตนย้ายไป

13. ขั้นตอน ระยะเวลา และส่วนงานที่รับผิดชอบ

ที่	ประเภทขั้นตอน	รายละเอียดของขั้นตอนการบริการ	ระยะเวลาให้บริการ	ส่วนงาน / หน่วยงานที่รับผิดชอบ	หมายเหตุ
1)	การตรวจสอบเอกสาร	ผู้ที่ประสงค์จะขอรับเบี้ยความพิการในปีงบประมาณถัดไปหรือผู้รับมอบอำนาจยื่นคำขอพร้อมเอกสารหลักฐานและเจ้าหน้าที่ตรวจสอบคำร้องขอลงทะเบียนและเอกสารหลักฐานประกอบ	20 นาที	กรมส่งเสริมการปกครองท้องถิ่น	(1. ระยะเวลา : 20 นาที (ระบุระยะเวลาที่ให้บริการจริง) 2. หน่วยงานผู้รับผิดชอบคือ เทศบาล.....(ระบุ) / องค์การบริหารส่วนตำบล.....(ระบุ) / เมืองพัทยา)
2)	การพิจารณา	ออกไปรับลงทะเบียนตามแบบยื่นคำขอลงทะเบียนให้ผู้ลงทะเบียน	10 นาที	กรมส่งเสริมการปกครองท้องถิ่น	(1. ระยะเวลา : 10 นาที (ระบุระยะเวลาที่ให้บริการจริง) 2. หน่วยงานผู้รับผิดชอบคือ เทศบาล.....(ระบุ)

ที่	ประเภทขั้นตอน	รายละเอียดของขั้นตอนการบริการ	ระยะเวลาให้บริการ	ส่วนงาน / หน่วยงานที่รับผิดชอบ	หมายเหตุ
					/ องค์การบริหารส่วนตำบล(ระบุ) / เมืองพัทธยา)

ระยะเวลาดำเนินการรวม 30 นาที

14. งานบริการนี้ผ่านการดำเนินการลดขั้นตอน และระยะเวลาปฏิบัติราชการมาแล้ว
ยังไม่ผ่านการดำเนินการลดขั้นตอน

15. รายการเอกสารหลักฐานประกอบการยื่นคำขอ

15.1) เอกสารยืนยันตัวตนที่ออกโดยหน่วยงานภาครัฐ

ที่	รายการเอกสารยืนยันตัวตน	หน่วยงานภาครัฐผู้ออกเอกสาร	จำนวนเอกสารฉบับจริง	จำนวนเอกสารสำเนา	หน่วยนับเอกสาร	หมายเหตุ
1)	บัตรประจำตัวคนพิการตามกฎหมายว่าด้วยการส่งเสริมการคุณภาพชีวิตคนพิการพร้อมสำเนา	-	1	1	ชุด	-
2)	ทะเบียนบ้านพร้อมสำเนา	-	1	1	ชุด	-
3)	สมุดบัญชีเงินฝากธนาคารพร้อมสำเนา (กรณีที่มีผู้ขอรับเงินเบี้ยความพิการประสงค์	-	1	1	ชุด	-

ที่-	รายการเอกสาร ยื่นยันตัวตน	หน่วยงานภาครัฐ ผู้ออกเอกสาร	จำนวน เอกสาร ฉบับจริง	จำนวนเอกสาร สำเนา	หน่วยนับ เอกสาร	หมายเหตุ
	ขอรับเงินเบี้ยยังชีพผู้สูงอายุผ่าน ธนาคาร)					
4)	บัตรประจำตัว ประชาชนหรือ บัตรอื่นที่ออก โดยหน่วยงาน ของรัฐที่มีรูปถ่าย พร้อมสำเนาของ ผู้ดูแลคนพิการ ผู้แทนโดยชอบ ธรรมผู้พิทักษ์ผู้ อนุบาลแล้วแต่ กรณี (กรณียื่นคำ ขอแทน)	-	1	1	ชุด	-
5)	สมุดบัญชีเงิน ฝากธนาคาร พร้อมสำเนาของ ผู้ดูแลคนพิการ ผู้แทนโดยชอบ ธรรมผู้พิทักษ์ผู้ อนุบาลแล้วแต่ กรณี (กรณีที่คน พิการเป็นผู้เยาว์ ซึ่งมีผู้แทนโดย ชอบคนเสมือนไร้ ความสามารถ หรือคนไร้ ความสามารถให้	-	1	1	ชุด	-

ร.ล.	รายการเอกสาร ยื่นยื่นตัวตน	หน่วยงานภาครัฐ ผู้ออกเอกสาร	จำนวน เอกสาร ฉบับจริง	จำนวนเอกสาร สำเนา	หน่วยนับ เอกสาร	หมายเหตุ
	ผู้แทนโดยชอบ ธรรมผู้พิทักษ์ หรือผู้อนุบาล แล้วแต่กรณีการ ยื่นคำขอแทน ต้องแสดง หลักฐานการเป็น ผู้แทนดังกล่าว)					

15.2) เอกสารอื่น ๆ สำหรับยื่นเพิ่มเติม

ที่	รายการเอกสาร ยื่นเพิ่มเติม	หน่วยงานภาครัฐ ผู้ออกเอกสาร	จำนวน เอกสาร ฉบับจริง	จำนวนเอกสาร สำเนา	หน่วยนับ เอกสาร	หมายเหตุ
ไม่พบเอกสารอื่น ๆ สำหรับยื่นเพิ่มเติม						

16. ค่าธรรมเนียม

ไม่มีข้อมูลค่าธรรมเนียม

17. ช่องทางการร้องเรียน

1) ช่องทางการร้องเรียนศูนย์บริการประชาชนสำนักงานปลัดสำนักนายกรัฐมนตรี

หมายเหตุ(เลขที่ 1 ถ.พิษณุโลกเขตดุสิตกทม. 10300 / สายด่วน 1111 / www.1111.go.th / ตู้ปณ.1111
เลขที่ 1 ถ.พิษณุโลกเขตดุสิตกทม. 10300)

18. ตัวอย่างแบบฟอร์ม ตัวอย่าง และคู่มือการกรอก

1) แบบคำขอลงทะเบียนรับเงินเบี้ยความพิการ

-

19. หมายเหตุ

-

วันที่พิมพ์	16/07/2558
สถานะ	เผยแพร่คู่มือบนเว็บไซต์แล้ว
จัดทำโดย	รามจินตมาศ
อนุมัติโดย	ชัยพัฒน์ไชยสวัสดิ์
เผยแพร่โดย	AREEYA KONGKANCHANATHIP

คู่มือสำหรับประชาชน

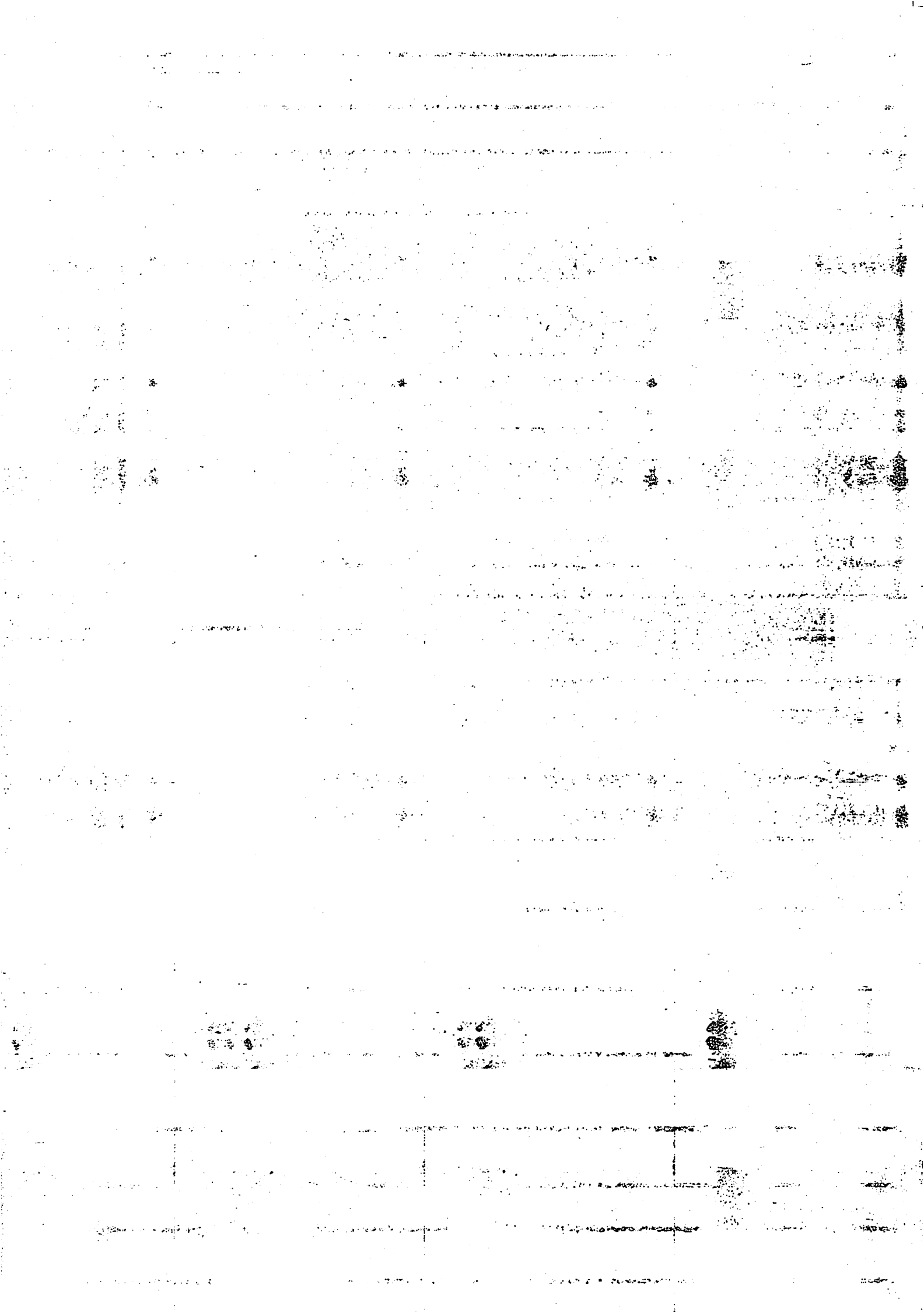
ภาพที่ให้บริการ	การจัดเก็บภาษีบำรุงท้องที่
หน่วยงานที่รับผิดชอบ	กองคลัง งานพัฒนาและจัดเก็บรายได้

ขอบเขตการให้บริการ

สถานที่ / ช่องทางให้บริการ	ระยะเวลาเปิดให้บริการ
1. กองคลัง	วันจันทร์ ถึง ศุกร์
โทรศัพท์ : 0 4520 2213	(ยกเว้นวันหยุดที่ทางราชการกำหนด)
โทรสาร : 0 4520 2213	ตั้งแต่เวลา 08.30 - 12.00 น. และ 13.00 - 16.30 น.

ขั้นตอนและวิธีการให้บริการ

ขั้นตอน	หน่วยงานผู้รับผิดชอบ
ก. ขั้นตอนเตรียมการ	
1. ตรวจสอบและคัดเลือกรายชื่อผู้ที่อยู่ในเกณฑ์เสียภาษีในปีงบประมาณ (บัญชีลูกหน้าตามเกณฑ์ค้างรับ) (เดือนกันยายน)	กองคลัง งานพัฒนาและจัดเก็บรายได้
2. ดำรงและจัดเตรียมแบบพิมพ์ต่างๆ (เดือนตุลาคม)	
3. ประชาสัมพันธ์ขั้นตอนและวิธีการเสียภาษี (เดือนพฤศจิกายน - เดือนกุมภาพันธ์)	
4. จัดทำหนังสือแจ้งให้ผู้มีหน้าที่เสียภาษีทราบ เพื่อยื่นแบบแสดงรายการทรัพย์สินและควรออกหนังสือเวียนให้ผู้เสียภาษีทราบล่วงหน้า (ก่อนเดือนธันวาคม) (ระยะเวลาไม่เกิน 2 นาที)	
ข. ขั้นตอนดำเนินการจัดเก็บ	
1. รับแบบแสดงรายการทรัพย์สิน (ภ.บ.ท.5) และตรวจสอบความถูกต้อง (เดือนมกราคม-เมษายน)	กองคลัง งานพัฒนาและจัดเก็บรายได้
2. ประเมินค่ารายปีและกำหนดค่าภาษี/มีหนังสือ	



แจ้งผลการประเมินภาษี (ภ.บ.ท.5)

• **กรณีปกติ**

รับชำระภาษี (ชำระภาษีในทันทีหรือชำระภาษีภายใน
กำหนดเวลา) (เดือนมกราคม-เมษายน)

กรณีพิเศษ

1. ชำระภาษีเกินเวลาที่กำหนด (เกิน 30 วัน นับแต่
วันที่รับแจ้งผลการประเมิน)

- รับชำระภาษีและเงินเพิ่ม (เดือนพฤษภาคม-ธันวาคม)

2. ผู้รับประเมิน ไม่พอใจผลการประเมินภาษี

- รับคำร้องอุทธรณ์ ขอให้ประเมินค่าภาษีใหม่

(เดือนมกราคม-พฤษภาคม)

- ออกหมายเรียกให้มาชี้แจงหรือออกตรวจสอบสถานที่

(เดือนมกราคม-มิถุนายน)

- ชี้ขาดและแจ้งผลให้ผู้ร้องทราบบ (เดือนพฤษภาคม-

• **กรณีพิเศษ**

- รับชำระภาษีและเงินเพิ่ม (เดือนพฤษภาคม-ธันวาคม)

- ปฏิบัติตามคำสั่งศาล (กรณีนำคดีไปสู่ศาล)

(ระยะเวลาไม่เกิน 2 นาที)

ค. ขั้นตอนประเมินผลและเร่งรัดการจัดเก็บ

1. ไม่ยื่นแบบแสดงรายการทรัพย์สิน (ภบท.5)

ภายในกำหนดเวลา

- เมื่อใกล้จะสิ้นสุดเวลาที่ประกาศกำหนดให้ยื่นแบบ

(ภบท.5) ให้มีหนังสือแจ้งเตือนผู้ที่ยังไม่ยื่นแบบ

(เดือนเมษายน-พฤษภาคม)

- แจ้งความต่อนักงานสอบสวนฝ่ายปกครอง(อำเภอ)

เพื่อดำเนินคดีกับผู้ไม่ยื่นแบบ (เดือนพฤษภาคม-กันยายน)

- รับชำระภาษี (เดือนเมษายน-กันยายน)

- ประสานกับอำเภอขอทราบผลคดีเป็นระยะๆ

กองคลัง

งานพัฒนาและจัดเก็บรายได้

(เดือนกันยายน)

หมายเหตุ

ในปีต่อไปหากไม่ยื่นแบบอีกให้ดำเนินการตาม

มาตรา 4.1 (1)

2.ยื่นแบบ ภบท.5 แล้วแต่ไม่ยอมชำระภาษี

- มีหนังสือแจ้งเดือนผู้ยังไม่ชำระภาษี

ครั้งที่ 1 เดือน พฤษภาคม

ครั้งที่ 2 เดือน มิถุนายน

(ดำเนินการให้สอดคล้องกับการแจ้งผลการประเมินภาษี)

ครั้งที่ 3 เดือน กรกฎาคม

- รับชำระภาษีและเงินเพิ่ม (เดือนพฤษภาคม-กันยายน)

- ดำเนินการบังคับจัดเก็บภาษี (ยึดอายัดและขายทอด

ตลาดทรัพย์สิน)กรณีหลีกเลี่ยงไม่ยอมชำระภาษี

(ระยะเวลาไม่เกิน 1 นาที)

ระยะเวลา

ใช้ระยะเวลารวมทั้งสิ้น 5 นาที/ราย

รายการเอกสารหลักฐานประกอบ

- | | |
|-----------------------------|--------------|
| 1. สำเนาบัตรประจำตัวประชาชน | จำนวน 1 ฉบับ |
| 2. สำเนาทะเบียนบ้าน | จำนวน 1 ฉบับ |
| 3. โฉนด , นส.3 | จำนวน 1 ฉบับ |

การรับเรื่องร้องเรียน

ถ้าการให้บริการไม่เป็นไปตามข้อตกลงที่ระบุไว้ข้างต้นสามารถติดต่อเพื่อร้องเรียนได้ที่ เทศบาลตำบลท่าช้าง

โทรศัพท์ : 0 4520 2213

ตัวอย่างแบบฟอร์ม

ตัวอย่างแบบฟอร์ม

แบบแสดงรายการที่ดิน (ภ.บ.พ.5)

ข้อมูลที่ดิน		ข้อมูลที่ดิน		ข้อมูลที่ดิน	
เลขที่โฉนดที่ดิน	เลขที่โฉนดที่ดิน	เลขที่โฉนดที่ดิน	เลขที่โฉนดที่ดิน	เลขที่โฉนดที่ดิน	เลขที่โฉนดที่ดิน
1	2	3	4	5	6
7	8	9	10	11	12
13	14	15	16	17	18
19	20	21	22	23	24
25	26	27	28	29	30
31	32	33	34	35	36
37	38	39	40	41	42
43	44	45	46	47	48
49	50	51	52	53	54
55	56	57	58	59	60
61	62	63	64	65	66
67	68	69	70	71	72
73	74	75	76	77	78
79	80	81	82	83	84
85	86	87	88	89	90
91	92	93	94	95	96
97	98	99	100		

คู่มือสำหรับประชาชน: การรับชำระภาษีโรงเรือนและที่ดิน

หน่วยงานที่รับผิดชอบ:เทศบาลตำบลท่าช้าง อำเภอสว่างวีระวงศ์ จังหวัดอุบลราชธานี

กระทรวง:กระทรวงมหาดไทย

1. ชื่อกระบวนการ:การรับชำระภาษีโรงเรือนและที่ดิน
2. หน่วยงานเจ้าของกระบวนการ: เทศบาลตำบลท่าช้าง อำเภอสว่างวีระวงศ์ จังหวัดอุบลราชธานี
3. ประเภทของงานบริการ:กระบวนการบริการที่เบ็ดเสร็จในหน่วยเดียว
4. หมวดหมู่ของงานบริการ:รับแจ้ง
5. กฎหมายที่ให้อำนาจการอนุญาต หรือที่เกี่ยวข้อง:
 - 1) พระราชบัญญัติภาษีโรงเรือนและที่ดินพ.ศ. 2475
6. ระดับผลกระทบ: บริการทั่วไป
7. พื้นที่ให้บริการ: ท้องถิ่น
8. กฎหมายข้อบังคับ/ข้อตกลงที่กำหนดระยะเวลา -

ระยะเวลาที่กำหนดตามกฎหมาย / ข้อกำหนด ฯลฯ 0วัน
9. ข้อมูลสถิติ

จำนวนเฉลี่ยต่อเดือน0

จำนวนคำขอที่มากที่สุด 0

จำนวนคำขอน้อยที่สุด 0
10. ชื่ออ้างอิงของคู่มือประชาชน [สำเนาคู่มือประชาชน] การรับชำระภาษีโรงเรือนและที่ดิน 25/05/2558 16:24
11. ช่องทางการให้บริการ
 - 1) สถานที่ให้บริการ เทศบาลตำบลท่าช้าง อำเภอสว่างวีระวงศ์ จังหวัดอุบลราชธานี 34190

โทรศัพท์ 045-202213

ระยะเวลาเปิดให้บริการ เปิดให้บริการวันจันทร์ถึงวันศุกร์ (ยกเว้นวันหยุดที่ทางราชการกำหนด) ตั้งแต่เวลา 08:30 - 16:30 น.

หมายเหตุ (-)
12. หลักเกณฑ์ วิธีการ เงื่อนไข(ถ้ามี) ในการยื่นคำขอ และในการพิจารณาอนุญาต

พระราชบัญญัติภาษีโรงเรือนและที่ดินพ.ศ. 2475 กำหนดให้องค์การปกครองส่วนท้องถิ่นมีหน้าที่ในการรับชำระภาษีโรงเรือนและที่ดินจากทรัพย์สินที่เป็นโรงเรือนหรือสิ่งปลูกสร้างอย่างอื่นและที่ดินที่ใช้ต่อเนื่องกับโรงเรือนหรือสิ่งปลูกสร้างอย่างอื่นนั้นโดยมีหลักเกณฑ์วิธีการและเงื่อนไขดังนี้

1. องค์การปกครองส่วนท้องถิ่น (เทศบาล/องค์การบริหารส่วนตำบล/เมืองพัทยา) ประชาสัมพันธ์ขั้นตอนและวิธีการชำระภาษี
2. แจ้งให้เจ้าของทรัพย์สินทราบเพื่อยื่นแบบแสดงรายการทรัพย์สิน (ภ.ร.ด.2)
3. เจ้าของทรัพย์สินยื่นแบบแสดงรายการทรัพย์สิน (ภ.ร.ด.2) ภายในเดือนกุมภาพันธ์
4. องค์การปกครองส่วนท้องถิ่นตรวจสอบแบบแสดงรายการทรัพย์สินและแจ้งการประเมินภาษี (ภ.ร.ด.8)
5. องค์การปกครองส่วนท้องถิ่นรับชำระภาษี (เจ้าของทรัพย์สินชำระภาษีทันทีหรือชำระภาษีภายในกำหนดเวลา)
6. เจ้าของทรัพย์สินดำเนินการชำระภาษีภายใน 30 วันนับแต่ได้รับแจ้งการประเมินกรณีที่เจ้าของทรัพย์สินชำระภาษีเกินเวลาที่กำหนดจะต้องชำระเงินเพิ่มตามอัตราที่กฎหมายกำหนด
7. กรณีที่ผู้รับประเมิน (เจ้าของทรัพย์สิน) ไม่พอใจการประเมินสามารถอุทธรณ์ต่อผู้บริหารท้องถิ่นได้ภายใน 15 วันนับแต่ได้รับแจ้งการประเมินโดยผู้บริหารท้องถิ่นชี้ขาดและแจ้งเจ้าของทรัพย์สินทราบภายใน 30 วันนับจากวันที่เจ้าของทรัพย์สินยื่นอุทธรณ์ (ภ.ร.ด.9)
8. กรณีคำขอหรือรายการเอกสารประกอบการพิจารณาไม่ถูกต้องหรือไม่ครบถ้วนและไม่อาจแก้ไขเพิ่มเติมได้ในขณะนั้น ผู้รับคำขอและผู้ยื่นคำขอจะต้องลงนามบันทึกสองฝ่ายและรายการเอกสาร/หลักฐานร่วมกันพร้อมกำหนดระยะเวลาให้ผู้ยื่นคำขอดำเนินการแก้ไข/เพิ่มเติมหากผู้ยื่นคำขอไม่ดำเนินการแก้ไข/เพิ่มเติมได้ภายในระยะเวลาที่กำหนดผู้รับคำขอจะดำเนินการคืนคำขอและเอกสารประกอบการพิจารณา
9. พนักงานเจ้าหน้าที่จะยังไม่พิจารณาคำขอและยังนับระยะเวลาดำเนินงานจนกว่าผู้ยื่นคำขอจะดำเนินการแก้ไขคำขอหรือยื่นเอกสารเพิ่มเติมครบถ้วนตามบันทึกสองฝ่ายนั้นเรียบร้อยแล้ว
10. ระยะเวลาการให้บริการตามคู่มือเริ่มนับหลังจากเจ้าหน้าที่ผู้รับคำขอได้ตรวจสอบคำขอและรายการเอกสารหลักฐานแล้วเห็นว่ามีครบถ้วนตามที่ระบุไว้ในคู่มือประชาชน
11. จะดำเนินการแจ้งผลการพิจารณาให้ผู้ยื่นคำขอตราบภายใน 7 วันนับแต่วันที่พิจารณาแล้วเสร็จ

13. ขั้นตอน ระยะเวลา และส่วนงานที่รับผิดชอบ

ที่	ประเภทขั้นตอน	รายละเอียดของขั้นตอนการบริการ	ระยะเวลาให้บริการ	ส่วนงาน / หน่วยงานที่รับผิดชอบ	หมายเหตุ
1)	การตรวจสอบเอกสาร	เจ้าของทรัพย์สินยื่นแบบแสดงรายการทรัพย์สิน (ภ.ร.ด.2) เพื่อให้พนักงานเจ้าหน้าที่ตรวจสอบเอกสาร	1 วัน	เทศบาลตำบลท่าช้าง อำเภอสว่างวีระวงศ์ จังหวัดอุบลราชธานี	(1. ระยะเวลา : 1 วันนับแต่ผู้รับบริการมายื่นคำขอ 2. หน่วยงานผู้รับผิดชอบคือเทศบาลตำบลท่าช้าง
2)	การพิจารณา	พนักงานเจ้าหน้าที่พิจารณาตรวจสอบรายการทรัพย์สินตามแบบแสดงรายการทรัพย์สิน (ภ.ร.ด.2) และแจ้งการประเมินภาษีให้เจ้าของทรัพย์สินดำเนินการชำระภาษี	30 วัน	เทศบาลตำบลท่าช้าง อำเภอสว่างวีระวงศ์ จังหวัดอุบลราชธานี	(1. ระยะเวลา : ภายใน 30 วันนับจากวันที่ยื่นแบบแสดงรายการทรัพย์สิน (ภ.ร.ด.2) (ตามพระราชบัญญัติวิธีปฏิบัติราชการทางปกครองฯ) 2. หน่วยงานผู้รับผิดชอบคือเทศบาลตำบลท่าช้าง

ระยะเวลาดำเนินการรวม 31 วัน

14. งานบริการนี้ผ่านการดำเนินการลดขั้นตอน และระยะเวลาปฏิบัติราชการมาแล้ว
ยังไม่ผ่านการดำเนินการลดขั้นตอน

15. รายการเอกสารหลักฐานประกอบการยื่นคำขอ

ที่	รายการเอกสาร ยื่นขึ้นตัวตน	หน่วยงานภาครัฐ ผู้ออกเอกสาร	จำนวน เอกสาร ฉบับจริง	จำนวนเอกสาร สำเนา	หน่วยนับ เอกสาร	หมายเหตุ
	เช่าอาคาร					
5)	หนังสือรับรองนิติ บุคคลและงบ แสดงฐานะ การเงิน (กรณีนิติ บุคคล) พร้อม สำเนา	-	1	1	ชุด	-
6)	หนังสือมอบ อำนาจ (กรณี มอบอำนาจให้ ดำเนินการแทน)	-	1	0	ฉบับ	-

15.2) เอกสารอื่น ๆ สำหรับยื่นเพิ่มเติม

ที่	รายการเอกสาร ยื่นเพิ่มเติม	หน่วยงานภาครัฐ ผู้ออกเอกสาร	จำนวน เอกสาร ฉบับจริง	จำนวนเอกสาร สำเนา	หน่วยนับ เอกสาร	หมายเหตุ
ไม่พบเอกสารอื่น ๆ สำหรับยื่นเพิ่มเติม						

16. ค่าธรรมเนียม

ไม่มีข้อมูลค่าธรรมเนียม

17. ช่องทางการร้องเรียน

1) ช่องทางการร้องเรียนเทศบาลตำบลท่าช้าง

หมายเลขโทรศัพท์ 045-202213

หมายเหตุ-

2) ช่องทางการร้องเรียนศูนย์บริการประชาชนสำนักงานปลัดสำนักนายกรัฐมนตรี

หมายเหตุ(เลขที่ 1 ถ.พิษณุโลกเขตดุสิตกทม. 10300 / สายด่วน 1111 / www.1111.go.th / ตู้ปณ.1111

เลขที่ 1 ถ.พิษณุโลกเขตดุสิตกทม. 10300)

18. ตัวอย่างแบบฟอร์ม ตัวอย่าง และคู่มือการกรอก

- 1) 1. แบบแจ้งรายการเพื่อเสียภาษีโรงเรือนและที่ดิน (ภ.ร.ด. 2)
2. แบบคำร้องขอให้พิจารณาการประเมินภาษีโรงเรือนและที่ดิน (ภ.ร.ด. 9)

19. หมายเหตุ

วันที่พิมพ์	
สถานะ	
จัดทำโดย	เทศบาลตำบลท่าช้าง อำเภอสว่าง วีระวงศ์ จังหวัดอุบลราชธานี
อนุมัติโดย	
เผยแพร่โดย	

ตัวอย่างแบบฟอร์ม

แบบแจ้งรายการเพื่อเสียด่านโรงเรียนและที่ดิน (ภ.ร.ด.2)

ภ.ร.ด. ๒
 ภ.ร.ด. ๕ เลขที่.....ฉบับที่.....
 ภ.ร.ด. ๒๒ เลขที่.....ฉบับที่.....

ฉบับที่.....
 เลขที่.....
 เลขประจำตัวประชาชน.....

แบบแจ้งรายการเพื่อเสียด่านโรงเรียนและที่ดิน
 ประจำปีภาษี ๒๕.....

ชื่อผู้ขอแจ้งประเภท		โรงเรียนหรือสิ่งปลูกสร้างที่เป็นกรรมสิทธิ์ในที่ดิน
สัญชาติ.....	อยู่ประเภทที่.....	ร.ด.๒, ร.ด.๓, ร.ด.๔.....
นาม.....	ครอบครัว.....	ที่ดิน.....
โรงเรียน.....	ลักษณะ.....	สิ่งปลูกสร้าง.....
จำนวน.....	จำนวน.....	จำนวน.....

ขอแจ้งรายการเพื่อเสียด่านโรงเรียนและที่ดินต่อ { เทศบาล..... คำนวณภาษีเงินได้
 องค์การบริหารส่วนตำบล.....

ชื่อโรงเรียนหรือสิ่งปลูกสร้างและที่ดิน	โฉนด	พื้นที่	มูลค่า

.....
.....
.....
.....
.....
.....

คำเตือนและคำแนะนำ

- กรณีโรงเรียนหรือที่ดินที่เรียกเก็บค่ามรดก ๑๕, ๒๐ แห่งพระราชบัญญัติภาษีโรงเรือนและที่ดิน พ.ศ. ๒๕๒๕
- ผู้มีหน้าที่ยื่นแบบแจ้งรายการเพื่อเสียด่านโรงเรียนและที่ดิน ให้ยื่นภายในระยะเวลาที่กำหนดโดยกรมสรรพากรหรือกรมการคลัง
- สำหรับโรงเรียนหรือโรงเรียนเอกชน หรือมีลักษณะคล้ายคลึงกับโรงเรียน หรือโรงเรียนเอกชนที่รวมกำไร เพื่อเสียด่านที่ดินโรงเรียนสำหรับโรงเรียนเอกชน หรือโรงเรียน มีค่าธรรมเนียมเฉพาะ ๒๕๐ บาท และโรงเรียนเอกชนไม่เก็บ ๕ เดือน หรือโรงเรียนอื่น ๒๕๐ บาท กรณีอื่น ๆ ให้ยื่น ๒๕๐ บาท
- ผู้มีหน้าที่ยื่นแบบแจ้งรายการเพื่อเสียด่านโรงเรียนและที่ดิน ให้ยื่นแบบแจ้งรายการเพื่อเสียด่านโรงเรียนและที่ดิน

តំបន់ការងារប្រចាំថ្ងៃនៃស្ថាប័នស្រាវជ្រាវស្ថិតនៅក្នុងតំបន់ ១២ ក																		
ល.រ	ឈ្មោះ	កម្មវិធីសិក្សា	ឈ្មោះស្ថាប័ន	ស្ថិតនៅ	សម័យ	ឈ្មោះ	សម័យ	ឈ្មោះ	សម័យ	ឈ្មោះ	សម័យ	ឈ្មោះ	សម័យ	ឈ្មោះ	សម័យ	ឈ្មោះ	សម័យ	
																		ឈ្មោះ
	សិស្សបរិញ្ញាបត្រ សិស្សបរិញ្ញាបត្រ សាស្ត្រសង្គម																	

លេខស្រាវជ្រាវស្ថិតនៅក្នុងតំបន់ ១២ ក : ១២ ក
 ស្ថាប័នស្រាវជ្រាវស្ថិតនៅក្នុងតំបន់ ១២ ក : ១២ ក
 ឈ្មោះស្ថាប័នស្រាវជ្រាវស្ថិតនៅក្នុងតំបន់ ១២ ក : ១២ ក

ល.រ.	ថ្ងៃខែឆ្នាំ	ឈ្មោះស្រី	ឈ្មោះប្រពន្ធ	ថ្ងៃខែឆ្នាំកំណើត	ទីកន្លែងកំណើត	ស្ថានភាពស្រី	ស្ថានភាពប្រពន្ធ		ថ្ងៃខែឆ្នាំប្រពន្ធកំណើត	ទីកន្លែងកំណើតប្រពន្ធ	ស្ថានភាពស្រី									
							ស្រី	ប្រពន្ធ			ស្រី	ប្រពន្ធ	ស្រី	ប្រពន្ធ	ស្រី	ប្រពន្ធ				

ក្រសួងសុខាភិបាល រាជធានីភ្នំពេញ ខណ្ឌបឹងកេងកង ភូមិបឹងកេងកង
 អគ្គនាយកដ្ឋានសុខាភិបាល ខណ្ឌបឹងកេងកង ភូមិបឹងកេងកង

คู่มือสำหรับประชาชน: การรับชำระภาษีป้าย

หน่วยงานที่รับผิดชอบ: เทศบาลตำบลท่าช้าง อำเภอสว่างวีระวงศ์ จังหวัดอุบลราชธานี

กระทรวง:กระทรวงมหาดไทย

1. ชื่อกระบวนการ:การรับชำระภาษีป้าย
2. หน่วยงานเจ้าของกระบวนการ:เทศบาลตำบลท่าช้าง อำเภอสว่างวีระวงศ์ จังหวัดอุบลราชธานี
3. ประเภทของงานบริการ:กระบวนการบริการที่เบ็ดเสร็จในหน่วยเดียว
4. หมวดหมู่ของงานบริการ:รับแจ้ง
5. กฎหมายที่ให้อำนาจการอนุญาต หรือที่เกี่ยวข้อง:
 - 1) พ.ร.บ.ภาษีป้ายพ.ศ. 2510
6. ระดับผลกระทบ: บริการทั่วไป
7. พื้นที่ให้บริการ: ท้องถิ่น
8. กฎหมายข้อบังคับ/ข้อตกลงที่กำหนดระยะเวลา -
ระยะเวลาที่กำหนดตามกฎหมาย / ข้อกำหนด ฯลฯ 0วัน
9. ข้อมูลสถิติ
 - จำนวนเฉลี่ยต่อเดือน 0
 - จำนวนคำขอที่มากที่สุด 0
 - จำนวนคำขอที่น้อยที่สุด 0
10. ชื่ออ้างอิงของคู่มือประชาชน [สำเนาคู่มือประชาชน] การรับชำระภาษีป้าย 26/05/2558 16:15
11. ช่องทางการให้บริการ
 - 1) สถานที่ให้บริการ เทศบาลตำบลท่าช้าง อำเภอสว่างวีระวงศ์ จังหวัดอุบลราชธานี 34190
โทรศัพท์ 045 - 202213
ระยะเวลาเปิดให้บริการ เปิดให้บริการวันจันทร์ถึงวันศุกร์ (ยกเว้นวันหยุดที่ทางราชการกำหนด) ตั้งแต่เวลา
08:30 - 16:30 น. (มีพักเที่ยง)
หมายเหตุ -
12. หลักเกณฑ์ วิธีการ เงื่อนไข(ถ้ามี) ในการยื่นคำขอ และในการพิจารณาอนุญาต

ตามพระราชบัญญัติภาษีป้ายพ.ศ. 2510 กำหนดให้องค์การปกครองส่วนท้องถิ่นมีหน้าที่ในการรับชำระภาษีป้าย แสดงข้อเสียหรือเครื่องหมายที่ใช้เพื่อการประกอบการค้าหรือประกอบกิจการอื่นหรือโฆษณาการค้าหรือกิจการอื่นเพื่อหารายได้โดยมีหลักเกณฑ์วิธีการและเงื่อนไขดังนี้

1. องค์การปกครองส่วนท้องถิ่น (เทศบาลหรือองค์การบริหารส่วนตำบล) ประชาสัมพันธ์ขั้นตอนและวิธีการเสียภาษี
2. แจ้งให้เจ้าของป้ายทราบเพื่อยื่นแบบแสดงรายการภาษีป้าย (ภ.ป. 1)
3. เจ้าของป้ายยื่นแบบแสดงรายการภาษีป้าย (ภ.ป. 1) ภายในเดือนมีนาคม
4. องค์การปกครองส่วนท้องถิ่นตรวจสอบแบบแสดงรายการภาษีป้ายและแจ้งการประเมินภาษีป้าย (ภ.ป. 3)
5. องค์การปกครองส่วนท้องถิ่นรับชำระภาษี (เจ้าของป้ายชำระภาษีทันทีหรือชำระภาษีภายในกำหนดเวลา)
6. กรณีที่เจ้าของป้ายชำระภาษีเกินเวลาที่กำหนด (เกิน 15 วันนับแต่ได้รับแจ้งการประเมิน) ต้องชำระภาษีและเงินเพิ่ม
7. กรณีที่ผู้รับประเมิน (เจ้าของป้าย) ไม่พอใจการประเมินสามารถอุทธรณ์ต่อผู้บริหารท้องถิ่นได้ภายใน 30 วันนับแต่ได้รับแจ้งการประเมินเพื่อให้ผู้บริหารท้องถิ่นชี้ขาดและแจ้งให้ผู้เสียภาษีทราบตามแบบ (ภ.ป. 5) ภายในระยะเวลา 60 วันนับแต่วันที่ได้รับอุทธรณ์ตามพระราชบัญญัติภาษีป้ายพ.ศ. 2510
8. กรณีคำขอหรือรายการเอกสารประกอบการพิจารณาไม่ถูกต้องหรือไม่ครบถ้วนและไม่อาจแก้ไขเพิ่มเติมได้ในขณะนั้น ผู้รับคำขอและผู้ยื่นคำขอจะต้องลงนามบันทึกสองฝ่ายและรายการเอกสาร/หลักฐานร่วมกันพร้อมกำหนดระยะเวลาให้ผู้ยื่นคำขอดำเนินการแก้ไข/เพิ่มเติมหากผู้ยื่นคำขอไม่ดำเนินการแก้ไข/เพิ่มเติมภายในระยะเวลาที่กำหนดผู้รับคำขอจะดำเนินการคืนคำขอและเอกสารประกอบการพิจารณา
9. พนักงานเจ้าหน้าที่จะยังไม่พิจารณาคำขอและยังไม่นับระยะเวลาดำเนินงานจนกว่าผู้ยื่นคำขอจะดำเนินการแก้ไขคำขอหรือยื่นเอกสารเพิ่มเติมครบถ้วนตามบันทึกสองฝ่ายนั้นเรียบร้อยแล้ว
10. ระยะเวลาการให้บริการตามคู่มือเริ่มนับหลังจากเจ้าหน้าที่ผู้รับคำขอได้ตรวจสอบคำขอและรายการเอกสารหลักฐานแล้วเห็นว่ามีครบถ้วนตามที่ระบุไว้ในคู่มือประชาชน
11. หน่วยงานจะมีการแจ้งผลการพิจารณาให้ผู้ยื่นคำขอทราบภายใน 7 วันนับแต่วันที่พิจารณาแล้วเสร็จตาม

มาตรา 10 แห่งพระราชบัญญัติการอำนวยความสะดวกในการพิจารณาอนุญาตของทางราชการพ.ศ. 2558

13. ขั้นตอน ระยะเวลา และส่วนงานที่รับผิดชอบ

ที่	ประเภทขั้นตอน	รายละเอียดของขั้นตอนการบริการ	ระยะเวลาให้บริการ	ส่วนงาน / หน่วยงานที่รับผิดชอบ	หมายเหตุ
1)	การตรวจสอบเอกสาร	เจ้าของป้ายยื่นแบบแสดงรายการภาษีป้าย (ภ.ป. 1) เพื่อให้พนักงานเจ้าหน้าที่ตรวจสอบความครบถ้วนถูกต้องของเอกสารหลักฐาน	1 วัน	เทศบาลตำบลท่าช้าง อำเภอสว่างวีระวงศ์ จังหวัดอุบลราชธานี	(1. ระยะเวลา : 1 วัน (ภายในเดือนมีนาคมของทุกปี) 2. หน่วยงานผู้รับผิดชอบคือ เทศบาลตำบลท่าช้าง
2)	การพิจารณา	พนักงานเจ้าหน้าที่พิจารณาตรวจสอบรายการป้ายตามแบบแสดงรายการภาษีป้าย (ภ.ป.1) และแจ้งการประเมินภาษี	30 วัน	เทศบาลตำบลท่าช้าง อำเภอสว่างวีระวงศ์ จังหวัดอุบลราชธานี	(1. ระยะเวลา : ภายใน 30 วันนับจากวันที่ยื่นแสดงรายการภาษีป้าย (ภ.ป.1) (ตามพระราชบัญญัติวิธีปฏิบัติราชการทางปกครองพ.ศ. 2539) 2. หน่วยงานผู้รับผิดชอบคือ เทศบาลตำบลท่าช้าง
3)	การพิจารณา	เจ้าของป้ายชำระภาษี	15 วัน	เทศบาลตำบลท่าช้าง อำเภอสว่างวีระวงศ์ จังหวัดอุบลราชธานี	(1. ระยะเวลา : ภายใน 15 วันนับแต่ได้รับแจ้งการประเมิน (กรณี

ที่	ประเภทขั้นตอน	รายละเอียดของขั้นตอนการบริการ	ระยะเวลาให้บริการ	ส่วนงาน / หน่วยงานที่รับผิดชอบ	หมายเหตุ
				อุบลราชธานี	ชำระเกิน 15 วัน จะต้องชำระเงิน เพิ่มตามอัตราที่ กฎหมายกำหนด) 2. หน่วยงาน ผู้รับผิดชอบคือ เทศบาลตำบลท่า ช้าง

ระยะเวลาดำเนินการรวม 46 วัน

14. งานบริการนี้ผ่านการดำเนินการลดขั้นตอน และระยะเวลาปฏิบัติราชการมาแล้ว
ยังไม่ผ่านการดำเนินการลดขั้นตอน

15. รายการเอกสารหลักฐานประกอบการยื่นคำขอ

15.1) เอกสารยืนยันตัวตนที่ออกโดยหน่วยงานภาครัฐ

ที่	รายการเอกสารยืนยันตัวตน	หน่วยงานภาครัฐผู้ออกเอกสาร	จำนวนเอกสารฉบับจริง	จำนวนเอกสารสำเนา	หน่วยนับเอกสาร	หมายเหตุ
1)	บัตรประจำตัวประชาชนหรือบัตรที่ออกให้โดยหน่วยงานของรัฐพร้อมสำเนา	-	1	1	ชุด	-
2)	ทะเบียนบ้านพร้อมสำเนา	-	1	1	ชุด	-
3)	แผนผังแสดงสถานที่ตั้งหรือแสดงป้ายรายละเอียด	-	1	0	ชุด	-

កម្ពុជា
ព្រះរាជាណាចក្រកម្ពុជា
ក្រសួងសេដ្ឋកិច្ច និងហិរញ្ញវត្ថុ



ខេត្ត/ក្រុង: ឃុំ/សង្កាត់:
 លេខ: កាលបរិច្ឆេទ:

១ លេខ រៀង	២ ឈ្មោះ		៣ លេខ សម្គាល់	៤ ឈ្មោះ ម្ចាស់	៥ ស្ថានភាព សម្រាប់ ប្រើប្រាស់	៦ ស្ថានភាព សម្រាប់ ប្រើប្រាស់	៧ កម្រិត
	ក	ខ					
០១							
០២							
០៣							
០៤							

ក្រសួងសេដ្ឋកិច្ច និងហិរញ្ញវត្ថុ
 លេខ: កាលបរិច្ឆេទ:

ក្រសួងសេដ្ឋកិច្ច និងហិរញ្ញវត្ថុ
លេខ: កាលបរិច្ឆេទ:

เลขที่.....
 วันที่.....
 ตำบล.....
 อำเภอ.....
 จังหวัด.....

ยื่นต่อทางศาลอุทธรณ์คดี

.....

กรณีนี้อยู่.....

ขอสงวนทรัพย์สิน

ได้พิจารณาประมวลกฎหมายวิธีพิจารณาความอาชญากรรมที่ปรากฏในหมายศาลของศาลอุทธรณ์คดี
 นี้แล้ว เห็นว่าควรสงวนทรัพย์สินไว้ดังนี้:-

1. ค่าเบี้ยประกัน ประกันชีวิต..... บาท

2. ส่วนที่เหลือปีงบประมาณ 25..... ไปซึ่งมอบศาลอุทธรณ์คดีพิจารณาใน
 เวลาที่อนุญาตโดย..... บาท.....
 รวมทั้งสิ้นเงิน..... บาท.....
 ๑.
 ๒.
 วันที่..... เดือน..... พ.ศ. 25.....

คำขอประกัน

จึงขอประกันการประกันเงินฝาก (หรือทรัพย์สินอื่น) ของจำเลย (หรือผู้ต้องหา) เพื่อประกันการ
 ปรากฏตัว

กรณีนี้อยู่.....
 วันที่..... เดือน..... พ.ศ. 25.....

ขอสงวนทรัพย์สิน

ได้รับเงินค่าประกัน..... บาท.....
 ให้นำไป.....

กรณีนี้อยู่.....
 พนักงานสอบสวนคดี.....

ยื่นขอประกัน

.....

ตัวอย่างแบบฟอร์ม

หนังสือแจ้งการประเมิน (ภ.ป.3)

26-10-02

ภ.ป. ๓
หนังสือแจ้งการประเมิน



ที่

เรื่อง แจ้งการประเมินภาษีเงินได้บุคคลธรรมดา
เงิน.....

ตามที่ท่านได้ยื่นแบบแสดงรายการภาษีเงินได้บุคคลธรรมดา ภ.ป.๓ ประจำปี พ.ศ. /๒๕๔.....
ลงวันที่.....เดือน..... พ.ศ. ปีนี้

บัดนี้ หน้การเจ้าหน้าที่ได้ทำการประเมินเงินได้ เป็นเงินภาษีเงินได้..... บาท
.....สตางค์ และเงินเพิ่ม..... บาทสตางค์ รวมทั้งสิ้นเงินเงิน..... บาท
.....สตางค์ โปรดชำระเงินตามดังกล่าวในระยะเวลาใน ๑๕ วัน นับแต่วันที่ได้รับหนังสือนี้ หากท่านมีเหตุ
ขอตั้งข้อสงสัยเงินเพิ่มสามารถอุทธรณ์

ขอสงวนความไว้ถือ (อยู่สูง)

หน้การเจ้าหน้าที่

ใบรับ ภ.ป.๓

ข้าพเจ้า.....	ผู้ยื่นแบบแสดง
เลข.....	เลข.....	เลขที่.....
.....
ยื่นชำระภาษี ได้รับ ภ.ป.๓ ปี...../๒๕๔.....
พ.ศ. ๒๕๔.....
.....
.....

.....

คู่มือสำหรับประชาชน: การจดทะเบียนพาณิชย์ (ตั้งใหม่) ตามพ.ร.บ.ทะเบียนพาณิชย์พ.ศ. 2499 กรณีผู้จดทะเบียน
ทะเบียนเป็นบุคคลธรรมดา

หน่วยงานที่รับผิดชอบ:เทศบาลตำบลท่าช้าง อำเภอสว่างวีระวงศ์ จังหวัดอุบลราชธานี
กระทรวง:กระทรวงพาณิชย์

1. ชื่อกระบวนการ:การจดทะเบียนพาณิชย์ (ตั้งใหม่) ตามพ.ร.บ.ทะเบียนพาณิชย์พ.ศ. 2499 กรณีผู้จดทะเบียน
เป็นบุคคลธรรมดา
2. หน่วยงานเจ้าของกระบวนการ:เทศบาลตำบลท่าช้าง อำเภอสว่างวีระวงศ์ จังหวัดอุบลราชธานี
3. ประเภทของงานบริการ:กระบวนการบริการที่ให้บริการในส่วนภูมิภาคและส่วนท้องถิ่น (กระบวนการบริการที่
เปิดเสร็จในหน่วยเดียว)
4. หมวดหมู่ของงานบริการ:จดทะเบียน
5. กฎหมายที่ให้อำนาจการอนุญาต หรือที่เกี่ยวข้อง:
 - 1) กฎกระทรวงพาณิชย์ฉบับที่ 3 (พ.ศ. 2540) ออกตามความในพระราชบัญญัติทะเบียนพาณิชย์พ.ศ. 2499
 - 2) พ.ร.ฎ. กำหนดกิจการเป็นพาณิชย์กิจพ.ศ. 2546
 - 3) ประกาศกระทรวงพาณิชย์ฉบับที่ 83 (พ.ศ. 2515) เรื่องกำหนดพาณิชย์กิจที่ไม่อยู่ภายใต้บังคับของกฎหมายว่า
ด้วยทะเบียนพาณิชย์
 - 4) ประกาศกระทรวงพาณิชย์ฉบับที่ 93 (พ.ศ. 2520) เรื่องกำหนดพาณิชย์กิจที่ไม่อยู่ภายใต้บังคับแห่ง
พระราชบัญญัติทะเบียนพาณิชย์พ.ศ. 2499
 - 5) ประกาศกระทรวงพาณิชย์เรื่องให้ผู้ประกอบพาณิชย์กิจต้องจดทะเบียนพาณิชย์ (ฉบับที่ 11) พ.ศ. 2553
 - 6) ประกาศกระทรวงพาณิชย์เรื่องแต่งตั้งพนักงานเจ้าหน้าที่และนายทะเบียนพาณิชย์ (ฉบับที่ 8) พ.ศ. 2552
 - 7) ประกาศกระทรวงพาณิชย์เรื่องการจัดสำนักงานทะเบียนพาณิชย์แต่งตั้งพนักงานเจ้าหน้าที่และนายทะเบียน
พาณิชย์ (ฉบับที่ 9) พ.ศ. 2552 และ (ฉบับที่ 10) พ.ศ. 2553
 - 8) ประกาศกรมพัฒนาธุรกิจการค้าเรื่องกำหนดแบบพิมพ์เพื่อใช้ในการให้บริการข้อมูลทะเบียนพาณิชย์พ.ศ. 2555

- 9) คำสั่งสำนักงานกลางทะเบียนพาณิชย์ที่ 1/2553 เรื่องหลักเกณฑ์และวิธีการกำหนดเลขทะเบียนพาณิชย์และ
เลขค่าของจดทะเบียนพาณิชย์
- 10) พ.ร.บ. ทะเบียนพาณิชย์พ.ศ. 2499
- 11) ประกาศกรมพัฒนาธุรกิจการค้าเรื่องกำหนดแบบพิมพ์พ.ศ. 2549
6. ระดับผลกระทบ: บริการที่มีความสำคัญด้านเศรษฐกิจ/สังคม
7. พื้นที่ให้บริการ: ท้องถิ่น
8. กฎหมายข้อบังคับ/ข้อตกลงที่กำหนดระยะเวลา ไม่มี
ระยะเวลาที่กำหนดตามกฎหมาย / ข้อกำหนด ฯลฯ 0 นาที
9. ข้อมูลสถิติ
จำนวนเฉลี่ยต่อเดือน 0
จำนวนคำขอที่มากที่สุด 0
จำนวนคำขอน้อยที่สุด 0
10. ชื่ออ้างอิงของคู่มือประชาชน สพจ. ทก. 01
11. ช่องทางการให้บริการ
- 1) สถานที่ให้บริการ เทศบาลตำบลท่าช้าง อำเภอสว่างวีระวงศ์ จังหวัดอุบลราชธานี 34190
โทรศัพท์ 045-202213
ระยะเวลาเปิดให้บริการ เปิดให้บริการวันจันทร์ถึงวันศุกร์ (ยกเว้นวันหยุดที่ทางราชการกำหนด) ตั้งแต่เวลา
08:30 - 16:30 น. (มีพักเที่ยง)
หมายเหตุ -

12. หลักเกณฑ์ วิธีการ เงื่อนไข(ถ้ามี) ในการยื่นคำขอ และในการพิจารณาอนุญาต

1. ผู้ประกอบพาณิชย์กิจต้องยื่นขอจดทะเบียนพาณิชย์ภายใน 30 วันนับตั้งแต่วันเริ่มประกอบกิจการ (มาตรา 11)
2. ผู้ประกอบพาณิชย์กิจสามารถยื่นจดทะเบียนพาณิชย์ด้วยตนเองหรือจะมอบอำนาจให้ผู้ยื่นจดทะเบียนแทนก็ได้
3. ให้ผู้ประกอบพาณิชย์กิจซึ่งเป็นเจ้าของกิจการเป็นผู้ลงลายมือชื่อรับรองรายการในคำขอจดทะเบียนและเอกสารประกอบคำขอจดทะเบียน
4. แบบพิมพ์คำขอจดทะเบียน (แบบทพ.) หรือหนังสือมอบอำนาจสามารถขอได้จากพนักงานเจ้าหน้าที่หรือดาวน์โหลดจาก www.dbd.go.th

หมายเหตุขั้นตอนการดำเนินงานตามคู่มือจะเริ่มนับระยะเวลาตั้งแต่เจ้าหน้าที่ตรวจสอบเอกสารครบถ้วนตามที่ระบุไว้ในคู่มือประชาชนเรียบร้อยแล้วทั้งนี้ในกรณีที่คำขอหรือเอกสารหลักฐานไม่ครบถ้วนและ/หรือมีความบกพร่องไม่สมบูรณ์เป็นเหตุให้ไม่สามารถพิจารณาได้เจ้าหน้าที่จะจัดทำบันทึกความบกพร่องของรายการเอกสารหรือเอกสารหลักฐานที่ต้องยื่นเพิ่มเติมโดยผู้ยื่นคำขอจะต้องดำเนินการแก้ไขและ/หรือยื่นเอกสารเพิ่มเติมภายในระยะเวลาที่กำหนดในบันทึกดังกล่าวมิเช่นนั้นจะถือว่าผู้ยื่นคำขอละทิ้งคำขอโดยเจ้าหน้าที่และผู้ยื่นคำขอหรือผู้ได้รับมอบอำนาจจะลงนามบันทึกดังกล่าวและจะมอบสำเนาบันทึกความพร่องดังกล่าวให้ผู้ยื่นคำขอหรือผู้ได้รับมอบอำนาจไว้เป็นหลักฐาน

13. ขั้นตอน ระยะเวลา และส่วนงานที่รับผิดชอบ

ที่	ประเภทขั้นตอน	รายละเอียดของขั้นตอนการบริการ	ระยะเวลาให้บริการ	ส่วนงาน / หน่วยงานที่รับผิดชอบ	หมายเหตุ
1)	การตรวจสอบเอกสาร	นายทะเบียนตรวจพิจารณาเอกสาร/แจ้งผล	30 นาที	เทศบาลตำบลท่าช้าง อำเภอสว่างวีระวงศ์ จังหวัดอุบลราชธานี	-
2)	การตรวจสอบเอกสาร	เจ้าหน้าที่การเงินรับชำระค่าธรรมเนียม	5 นาที	เทศบาลตำบลท่าช้าง อำเภอสว่างวีระวงศ์ จังหวัดอุบลราชธานี	-

ที่	ประเภทขั้นตอน	รายละเอียดของขั้นตอนการบริการ	ระยะเวลาให้บริการ	ส่วนงาน / หน่วยงานที่รับผิดชอบ	หมายเหตุ
				อุบลราชธานี	
3)	การพิจารณา	นายทะเบียนรับจดทะเบียน/เจ้าหน้าที่บันทึกข้อมูลเข้าระบบ/จัดเตรียมใบสำคัญการจดทะเบียน/หนังสือรับรอง/สำเนาเอกสาร	15 นาที	เทศบาลตำบลท่าช้าง อำเภอสว่างวีระวงศ์ จังหวัดอุบลราชธานี	-
4)	การลงนาม/คณะกรรมการมีมติ	นายทะเบียนตรวจเอกสารและลงนาม/มอบใบทะเบียนพาณิชย์ให้ผู้ยื่นคำขอ	10 นาที	เทศบาลตำบลท่าช้าง อำเภอสว่างวีระวงศ์ จังหวัดอุบลราชธานี	-

ระยะเวลาดำเนินการรวม 60 นาที

14. งานบริการนี้ผ่านการดำเนินการลดขั้นตอน และระยะเวลาปฏิบัติราชการมาแล้ว ยังไม่ผ่านการดำเนินการลดขั้นตอน

15. ราชการเอกสารหลักฐานประกอบการยื่นคำขอ

15.1) เอกสารยืนยันตัวตนที่ออกโดยหน่วยงานภาครัฐ

ที่	ราชการเอกสารยืนยันตัวตน	หน่วยงานภาครัฐผู้ออกเอกสาร	จำนวนเอกสารฉบับจริง	จำนวนเอกสารสำเนา	หน่วยนับเอกสาร	หมายเหตุ
1)	บัตรประจำตัวประชาชน	กรมการปกครอง	0	1	ฉบับ	(พร้อมลงนามรับรองสำเนาถูกต้อง)
2)	สำเนาทะเบียนบ้าน	กรมการปกครอง	0	1	ฉบับ	(พร้อมลงนามรับรองสำเนาถูกต้อง)

15.2) เอกสารอื่น ๆ สำหรับยื่นเพิ่มเติม

ที่	รายการเอกสาร ยื่นเพิ่มเติม	หน่วยงานภาครัฐ ผู้ออกเอกสาร	จำนวน เอกสาร ฉบับจริง	จำนวนเอกสาร สำเนา	หน่วยนับ เอกสาร	หมายเหตุ
1)	คำขออนุญาตทะเบียน พาณิชย์ (แบบ บพพ.)	กรมพัฒนาธุรกิจ การค้า	1	0	ฉบับ	-
2)	หนังสือให้ความ ยินยอมให้ใช้ สถานที่ตั้ง สำนักงานแห่ง ใหญ่โดยให้ เจ้าของร้านหรือ เจ้าของ กรรมสิทธิ์ลงนาม และให้มีพยานลง ชื่อรับรองอย่าง น้อย 1 คน	-	1	0	ฉบับ	(กรณีผู้ประกอบการ พาณิชย์กิจมิได้ เป็นเจ้าของบ้าน)
3)	สำเนาทะเบียน บ้านที่แสดงให้ เห็นว่าผู้ให้ความ ยินยอมเป็นเจ้าของ บ้านหรือสำเนา สัญญาเช่าโดยมี ผู้ให้ความ ยินยอมเป็นผู้เช่า หรือเอกสารสิทธิ์	-	0	1	ฉบับ	(กรณีผู้ประกอบการ พาณิชย์กิจมิได้ เป็นเจ้าของบ้าน)

ที่	รายการเอกสาร ยื่นเพิ่มเติม	หน่วยงานภาครัฐ ผู้ออกเอกสาร	จำนวน เอกสาร ฉบับจริง	จำนวนเอกสาร สำเนา	หน่วยนับ เอกสาร	หมายเหตุ
	อย่างอื่นที่ผู้เป็น เจ้าของ กรรมสิทธิ์เป็น ผู้ให้ความ ยินยอมพร้อมลง นามรับรอง สำเนาถูกต้อง					
4)	แผนที่แสดง สถานที่ซึ่งใช้ ประกอบพาณิชย์ กิจและสถานที่ สำคัญบริเวณ ใกล้เคียง โดยสังเขปพร้อม ลงนามรับรอง เอกสาร	-	1	0	ฉบับ	-
5)	หนังสือมอบ อำนาจ (ถ้ามี) พร้อมปิดอากร แสตมป์ 10 บาท	-	1	0	ฉบับ	-
6)	สำเนาบัตร ประจำตัว ประชาชนของ ผู้รับมอบอำนาจ (ถ้ามี) พร้อมลง นามรับรอง สำเนาถูกต้อง	กรมการปกครอง	0	1	ฉบับ	-
7)	สำเนาหนังสือ อนุญาตหรือ	-	0	1	ฉบับ	(ใช้ในกรณี ประกอบพาณิชย์

ที่	รายการเอกสาร ยื่นเพิ่มเติม	หน่วยงานภาครัฐ ผู้ออกเอกสาร	จำนวน เอกสาร ฉบับจริง	จำนวนเอกสาร สำเนา	หน่วยนับ เอกสาร	หมายเหตุ
	หนังสือรับรองให้ เป็นผู้จำหน่าย หรือให้เช่าสินค้า ดังกล่าวจาก เจ้าของลิขสิทธิ์ ของสินค้าที่ขาย หรือให้เช่าหรือ สำเนา ใบเสร็จรับเงิน ตามประมวล รัษฎากรหรือ หลักฐานการซื้อ ขายจาก ต่างประเทศ พร้อมลงนาม รับรองสำเนา ถูกต้อง					กิจการขายหรือให้ เช่าผ่านซีดีแถบ บันทึกวีดิทัศน์ ผ่านวีดิทัศน์วีซีดี หรือแผ่นวีดิทัศน์ ระบบดิจิทัล เฉพาะที่เกี่ยวข้องกับ การบันทึก)
8)	หนังสือชี้แจง ข้อเท็จจริงของ แหล่งที่มาของ เงินทุนและ หลักฐานแสดง จำนวนเงินทุน หรืออาจมาพบ เจ้าหน้าที่เพื่อทำ บันทึกถ้อยคำ เกี่ยวกับ ข้อเท็จจริงของ แหล่งที่มาของ	-	1	0	ฉบับ	(ใช้ในกรณี ประกอบพาณิชย์ กิจการค้าอัญมณี หรือเครื่องประดับ ซึ่งประดับด้วยอัญ มณี)

ที่	รายการเอกสาร ยื่นเพิ่มเติม	หน่วยงานภาครัฐ ผู้ออกเอกสาร	จำนวน เอกสาร ฉบับจริง	จำนวนเอกสาร สำเนา	หน่วยนับ เอกสาร	หมายเหตุ
	เงินทุนพร้อม แสดงหลักฐาน แสดงจำนวน เงินทูกี่ได้					

16. ค่าธรรมเนียม

1) ค่าธรรมเนียมการจดทะเบียน (คำขอละ)

ค่าธรรมเนียม50 บาท

หมายเหตุ -

2) ค่าธรรมเนียมคัดสำเนาเอกสาร (ชุดละ)

ค่าธรรมเนียม30 บาท

หมายเหตุ -

17. ช่องทางการร้องเรียน

1) ช่องทางการร้องเรียน เทศบาลตำบลท่าช้าง อำเภอสว่างวีระวงศ์ จังหวัดอุบลราชธานี

หมายเหตุ 045-202213

2) ช่องทางการร้องเรียนร้องเรียนต่อกองทะเบียนธุรกิจ กรมพัฒนาธุรกิจการค้า กระทรวงพาณิชย์

หมายเหตุ(0-2547-4446-7)

3) ช่องทางการร้องเรียนโทรศัพท์ : Call Center 1570

หมายเหตุ-

4) ช่องทางการร้องเรียนเว็บไซต์ : www.dbd.go.th

หมายเหตุ-

5) ช่องทางการร้องเรียนศูนย์บริการประชาชนสำนักงานปลัดสำนักนายกรัฐมนตรี

หมายเหตุ(เลขที่ 1 ถ.พิษณุโลกเขตดุสิตกทม. 10300 / สายด่วน 1111 / www.1111.go.th / ตู้ปณ.1111

เลขที่ 1 ถ.พิษณุโลกเขตดุสิตกทม. 10300)

18. ตัวอย่างแบบฟอร์ม ตัวอย่าง และคู่มือการกรอก

1) คู่มือการกรอกเอกสาร

19. หมายเหตุ

วันที่พิมพ์	
สถานะ	
จัดทำโดย	เทศบาลตำบลท่าช้าง อำเภอสว่าง วีระวงศ์ จังหวัดอุบลราชธานี
อนุมัติโดย	
เผยแพร่โดย	

คู่มือสำหรับประชาชน: การจดทะเบียนพาณิชย์ (เปลี่ยนแปลงรายการจดทะเบียน) ตามพ.ร.บ.ทะเบียนพาณิชย์พ.ศ. 2499 กรณีผู้จดทะเบียนเป็นบุคคลธรรมดา

หน่วยงานที่รับผิดชอบ: เทศบาลตำบลท่าช้าง อำเภอสว่างวีระวงศ์ จังหวัดอุบลราชธานี
กระทรวง: กระทรวงพาณิชย์

1. ชื่อกระบวนการ: การจดทะเบียนพาณิชย์ (เปลี่ยนแปลงรายการจดทะเบียน) ตามพ.ร.บ.ทะเบียนพาณิชย์พ.ศ. 2499 กรณีผู้จดทะเบียนเป็นบุคคลธรรมดา
2. หน่วยงานเจ้าของกระบวนการ: เทศบาลตำบลท่าช้าง อำเภอสว่างวีระวงศ์ จังหวัดอุบลราชธานี
3. ประเภทของงานบริการ: กระบวนการบริการที่ให้บริการในส่วนภูมิภาคและส่วนท้องถิ่น (กระบวนการบริการที่เปิดเสรีในหน่วยเดียว)
4. หมวดหมู่ของงานบริการ: จดทะเบียน
5. กฎหมายที่เกี่ยวข้อง:
 - 1) กฎกระทรวงพาณิชย์ฉบับที่ 3 (พ.ศ. 2540) ออกตามความในพระราชบัญญัติทะเบียนพาณิชย์พ.ศ. 2499
 - 2) ประกาศกระทรวงพาณิชย์ฉบับที่ 83 (พ.ศ. 2515) เรื่องกำหนดพาณิชย์กิจที่ไม่อยู่ภายใต้บังคับของกฎหมายว่าด้วยทะเบียนพาณิชย์
 - 3) ประกาศกระทรวงพาณิชย์ฉบับที่ 93 (พ.ศ. 2520) เรื่องกำหนดพาณิชย์กิจที่ไม่อยู่ภายใต้บังคับแห่งพระราชบัญญัติทะเบียนพาณิชย์พ.ศ. 2499
 - 4) ประกาศกระทรวงพาณิชย์เรื่องให้ผู้ประกอบพาณิชย์กิจต้องจดทะเบียนพาณิชย์ (ฉบับที่ 11) พ.ศ. 2553
 - 5) ประกาศกระทรวงพาณิชย์เรื่องแต่งตั้งพนักงานเจ้าหน้าที่และนายทะเบียนพาณิชย์ (ฉบับที่ 8) พ.ศ. 2552
 - 6) ประกาศกระทรวงพาณิชย์เรื่องการจัดสำนักงานทะเบียนพาณิชย์แต่งตั้งพนักงานเจ้าหน้าที่และนายทะเบียนพาณิชย์ (ฉบับที่ 9) พ.ศ. 2552 และ (ฉบับที่ 10) พ.ศ. 2553
 - 7) ประกาศกรมพัฒนาธุรกิจการค้าเรื่องกำหนดแบบพิมพ์เพื่อใช้ในการให้บริการข้อมูลทะเบียนพาณิชย์พ.ศ. 2555
 - 8) คำสั่งสำนักงานกลางทะเบียนพาณิชย์ที่ 1/2553 เรื่องหลักเกณฑ์และวิธีการกำหนดเลขทะเบียนพาณิชย์และเลขคำขอจดทะเบียนพาณิชย์

9) ประกาศกรมพัฒนาธุรกิจการค้าเรื่องกำหนดแบบพิมพ์พ.ศ. 2549

10) คำสั่งสำนักงานกลางทะเบียนพาณิชย์ที่ 1/2554 เรื่องหลักเกณฑ์และวิธีการกำหนดเลขทะเบียนพาณิชย์และเลขคำขอจดทะเบียนพาณิชย์จังหวัดบึงกาฬ

6. ระดับผลกระทบ: บริการที่มีความสำคัญด้านเศรษฐกิจ/สังคม

7. พื้นที่ให้บริการ: ท้องถิ่น

8. กฎหมายข้อบังคับ/ข้อตกลงที่กำหนดระยะเวลา ไม่มี
ระยะเวลาที่กำหนดตามกฎหมาย / ข้อกำหนด ฯลฯ 0 นาที

9. ข้อมูลสถิติ

จำนวนเฉลี่ยต่อเดือน 0

จำนวนคำขอที่มากที่สุด 0

จำนวนคำขอน้อยที่สุด 0

10. ชื่ออ้างอิงของคู่มือประชาชน สพจ. ทก. 05

11. ช่องทางการให้บริการ

1) สถานที่ให้บริการ เทศบาลตำบลท่าช้าง อำเภอสว่างวีระวงศ์ จังหวัดอุบลราชธานี 34190
โทรศัพท์ 045-202213

ระยะเวลาเปิดให้บริการ เปิดให้บริการวัน จันทร์ ถึง วันศุกร์ (ยกเว้นวันหยุดที่ทางราชการกำหนด) ตั้งแต่
เวลา 08.30 – 16.30 น. (มีพักเที่ยง)

12. หลักเกณฑ์ วิธีการ เงื่อนไข(ถ้ามี) ในการยื่นคำขอ และในการพิจารณาอนุญาต

1. ผู้ประกอบพาณิชย์กิจซึ่งได้จดทะเบียนไว้แล้วหากมีการเปลี่ยนแปลงรายการใดๆที่ได้จดทะเบียนไว้จะต้องยื่นคำขอจดทะเบียนเปลี่ยนแปลงรายการภายในเวลา 30 วันนับตั้งแต่วันที่ได้มีการเปลี่ยนแปลงรายการนั้นๆ (มาตรา 13)

2. ผู้ประกอบพาณิชย์กิจสามารถยื่นจดทะเบียนพาณิชย์ด้วยตนเองหรือจะมอบอำนาจให้ผู้อื่นยื่นจดทะเบียนแทนก็ได้

3. ให้ผู้ประกอบพาณิชย์กิจซึ่งเป็นเจ้าของกิจการเป็นผู้ลงลายมือชื่อรับรองรายการในคำขอจดทะเบียนและเอกสารประกอบคำขอจดทะเบียน

4. แบบพิมพ์คำขอจดทะเบียน (แบบทพ.) หรือหนังสือมอบอำนาจสามารถขอได้จากพนักงานเจ้าหน้าที่หรือดาวน์โหลดจาก www.dbd.go.th

หมายเหตุชั้นตอนการดำเนินงานตามคู่มือจะเริ่มนับระยะเวลาตั้งแต่เจ้าหน้าที่ตรวจสอบเอกสารครบถ้วนตามที่ระบุไว้ในคู่มือประชาชนเรียบร้อยแล้วทั้งนี้ในกรณีที่คำขอหรือเอกสารหลักฐานไม่ครบถ้วนและ/หรือมีความบกพร่องไม่สมบูรณ์เป็นเหตุให้ไม่สามารถพิจารณาได้เจ้าหน้าที่จะจัดทำบันทึกความบกพร่องของรายการเอกสารหรือเอกสารหลักฐานที่ต้องยื่นเพิ่มเติมโดยผู้ยื่นคำขอจะต้องดำเนินการแก้ไขและ/หรือยื่นเอกสารเพิ่มเติมภายในระยะเวลาที่กำหนดในบันทึกดังกล่าวมิเช่นนั้นจะถือว่าผู้ยื่นคำขอละทิ้งคำขอโดยเจ้าหน้าที่และผู้ยื่นคำขอหรือผู้ได้รับมอบอำนาจจะลงนามบันทึกดังกล่าวและจะมอบสำเนาบันทึกความพร่องดังกล่าวให้ผู้ยื่นคำขอหรือผู้ได้รับมอบอำนาจไว้เป็นหลักฐาน

13. ขั้นตอน ระยะเวลา และส่วนงานที่รับผิดชอบ

ที่	ประเภทขั้นตอน	รายละเอียดของขั้นตอนการบริการ	ระยะเวลาให้บริการ	ส่วนงาน / หน่วยงานที่รับผิดชอบ	หมายเหตุ
1)	การตรวจสอบเอกสาร	นายทะเบียนตรวจพิจารณาเอกสาร/แจ้งผล	30 นาที	เทศบาลตำบลท่าช้าง อำเภอสว่างวีระวงศ์ จังหวัดอุบลราชธานี	-
2)	การตรวจสอบเอกสาร	เจ้าหน้าที่การเงินรับชำระค่าธรรมเนียม	5 นาที	เทศบาลตำบลท่าช้าง อำเภอสว่างวีระวงศ์ จังหวัดอุบลราชธานี	-
3)	การพิจารณา	นายทะเบียนรับจดทะเบียน/เจ้าหน้าที่บันทึกข้อมูลเข้าระบบ/จัดเตรียมใบสำคัญการจดทะเบียน/หนังสือรับรอง/สำเนาเอกสาร	15 นาที	เทศบาลตำบลท่าช้าง อำเภอสว่างวีระวงศ์ จังหวัดอุบลราชธานี	-

ที่	ประเภทขั้นตอน	รายละเอียดของขั้นตอนการบริการ	ระยะเวลาให้บริการ	ส่วนงาน / หน่วยงานที่รับผิดชอบ	หมายเหตุ
4)	การลงนาม/ คณะกรรมการมีมติ	นายทะเบียนตรวจเอกสาร และลงนาม/มอบใบ ทะเบียนพาณิชย์ให้ผู้ยื่นคำ ขอ	10 นาที	เทศบาลตำบล ท่าช้าง อำเภอ สว่างวีระวงศ์ จังหวัด อุบลราชธานี	-

ระยะเวลาดำเนินการรวม 60 นาที

14. งานบริการนี้ผ่านการดำเนินการลดขั้นตอน และระยะเวลาปฏิบัติราชการมาแล้ว
ยังไม่ผ่านการดำเนินการลดขั้นตอน

15. รายการเอกสารหลักฐานประกอบการยื่นคำขอ

15.1) เอกสารยืนยันตัวตนที่ออกโดยหน่วยงานภาครัฐ

ที่	รายการเอกสาร ยืนยันตัวตน	หน่วยงานภาครัฐ ผู้ออกเอกสาร	จำนวน เอกสาร ฉบับจริง	จำนวนเอกสาร สำเนา	หน่วยนับ เอกสาร	หมายเหตุ
1)	บัตรประจำตัว ประชาชน	กรมการปกครอง	0	1	ฉบับ	(สำเนาบัตร ประจำตัวของผู้ ประกอบพาณิชย์ กิจพร้อมลงนาม รับรองสำเนา ถูกต้อง)
2)	สำเนาทะเบียน บ้าน	กรมการปกครอง	0	1	ฉบับ	(สำเนาทะเบียน บ้านของผู้ ประกอบพาณิชย์ กิจพร้อมลงนาม รับรองสำเนา ถูกต้อง)

15.2) เอกสารอื่น ๆ สำหรับยื่นเพิ่มเติม

ที่	รายการเอกสาร ยื่นเพิ่มเติม	หน่วยงานภาครัฐ ผู้ออกเอกสาร	จำนวน เอกสาร ฉบับจริง	จำนวนเอกสาร สำเนา	หน่วยนับ เอกสาร	หมายเหตุ
1)	คำขอจดทะเบียน พาณิชย์ (แบบ บพพ.)	กรมพัฒนาธุรกิจ การค้า	1	0	ฉบับ	-
2)	(ต้นฉบับ) หนังสือให้ความ ยินยอมให้ใช้ สถานที่ตั้ง สำนักงานแห่ง ใหญ่โดยให้ เจ้าของร้านหรือ เจ้าของ กรรมสิทธิ์ลงนาม และให้มีพยานลง ชื่อรับรองอย่าง น้อย 1 คน	-	1	0	ฉบับ	(กรณีผู้ประกอบการ พาณิชย์กิจมิได้ เป็นเจ้าของบ้าน)
3)	สำเนาทะเบียน บ้านที่แสดงให้ เห็นว่าผู้ให้ความ ยินยอมเป็นเจ้าของ บ้านหรือสำเนา สัญญาเช่าโดยมี ผู้ให้ความ ยินยอมเป็นผู้เช่า หรือเอกสารสิทธิ์ อย่างอื่นที่ผู้เป็น เจ้าชดง กรรมสิทธิ์เป็น ผู้ให้ความ ยินยอมพร้อมลง	-	0	1	ฉบับ	(กรณีผู้ประกอบการ พาณิชย์กิจมิได้ เป็นเจ้าของบ้าน)

ที่	รายการเอกสาร ยื่นเพิ่มเติม	หน่วยงานภาครัฐ ผู้ออกเอกสาร	จำนวน เอกสาร ฉบับจริง	จำนวนเอกสาร สำเนา	หน่วยนับ เอกสาร	หมายเหตุ
	นามรับรอง สำเนาถูกต้อง					
4)	แผนที่แสดง สถานที่ซึ่งใช้ ประกอบพาณิชย์ กิจและสถานที่ สำคัญบริเวณ ใกล้เคียง โดยสังเขปพร้อม ลงนามรับรอง เอกสาร	-	1	0	ฉบับ	-
5)	หนังสือมอบ อำนาจ (ถ้ามี) พร้อมปิดอากร แสตมป์ 10 บาท	-	1	0	ฉบับ	-
6)	สำเนาบัตร ประจำตัว ประชาชนของ ผู้รับมอบอำนาจ (ถ้ามี) พร้อมลง นามรับรอง สำเนาถูกต้อง	กรมการปกครอง	0	1	ฉบับ	-
7)	ใบทะเบียน พาณิชย์ (ฉบับ จริง)	กรมพัฒนาธุรกิจ การค้า	1	0	ฉบับ	-

16. ค่าธรรมเนียม

1) ค่าธรรมเนียม (ครั้งละ)

ค่าธรรมเนียม 20 บาท

หมายเหตุ -

2) ค่าธรรมเนียมคัดสำเนาเอกสาร (ชุดละ)

ค่าธรรมเนียม 30 บาท

หมายเหตุ -

17. ช่องทางการร้องเรียน

1) ช่องทางการร้องเรียนร้องเรียนต่อ เทศบาลตำบลท่าช้าง อำเภอสว่างวีระวงศ์ จังหวัดอุบลราชธานี

หมายเหตุ 045-202213

2) ช่องทางการร้องเรียนร้องเรียนต่อกองทะเบียนธุรกิจ กรมพัฒนาธุรกิจการค้า กระทรวงพาณิชย์

หมายเหตุ(02-547-4446-7)

3) ช่องทางการร้องเรียนโทรศัพท์ : Call Center 1570

หมายเหตุ-

4) ช่องทางการร้องเรียนเว็บไซต์ : www.dbd.go.th

หมายเหตุ-

5) ช่องทางการร้องเรียนศูนย์บริการประชาชนสำนักงานปลัดสำนักนายกรัฐมนตรี

หมายเหตุ(เลขที่ 1 ถ.พิษณุโลกเขตดุสิตกทม. 10300 / สายด่วน 1111 / www.1111.go.th / ตู้ปณ.1111

เลขที่ 1 ถ.พิษณุโลกเขตดุสิตกทม. 10300)

18. ตัวอย่างแบบฟอร์ม ตัวอย่าง และคู่มือการกรอก

1) คู่มือการกรอกเอกสาร

19. หมายเหตุ

วันที่พิมพ์	
สถานะ	
จัดทำโดย	เทศบาลตำบลท่าช้าง อำเภอสว่าง วีระวงศ์ จังหวัดอุบลราชธานี
อนุมัติโดย	
เผยแพร่โดย	

คู่มือสำหรับประชาชน: การจดทะเบียนพาณิชย์ (เลิกประกอบพาณิชย์กิจ) ตามพ.ร.บ.ทะเบียนพาณิชย์พ.ศ. 2499 กรณีผู้จดทะเบียนเป็นบุคคลธรรมดา

หน่วยงานที่รับผิดชอบ:เทศบาลตำบลท่าช้าง อำเภอสว่างวีระวงศ์ จังหวัดอุบลราชธานี

กระทรวง:กระทรวงพาณิชย์

1. ชื่อกระบวนการ:การจดทะเบียนพาณิชย์ (เลิกประกอบพาณิชย์กิจ) ตามพ.ร.บ.ทะเบียนพาณิชย์พ.ศ. 2499 กรณีผู้จดทะเบียนเป็นบุคคลธรรมดา
2. หน่วยงานเจ้าของกระบวนการ: เทศบาลตำบลท่าช้าง อำเภอสว่างวีระวงศ์ จังหวัดอุบลราชธานี
3. ประเภทของงานบริการ:กระบวนการบริการที่ให้บริการในส่วนภูมิภาคและส่วนท้องถิ่น (กระบวนการบริการที่เปิดเสรีในหน่วยเดียว)
4. หมวดหมู่ของงานบริการ:จดทะเบียน
5. กฎหมายที่ให้อำนาจการอนุญาต หรือที่เกี่ยวข้อง:
 - 1) ประกาศกรมพัฒนาธุรกิจการค้าเรื่องกำหนดแบบพิมพ์พ.ศ. 2549
 - 2) ประกาศกรมพัฒนาธุรกิจการค้าเรื่องกำหนดแบบพิมพ์เพื่อใช้ในการให้บริการข้อมูลทะเบียนพาณิชย์พ.ศ. 2555
 - 3) ประกาศกระทรวงพาณิชย์เรื่องแต่งตั้งพนักงานเจ้าหน้าที่และนายทะเบียนพาณิชย์ (ฉบับที่ 8) พ.ศ. 2552
 - 4) ประกาศกระทรวงพาณิชย์เรื่องการตั้งสำนักงานทะเบียนพาณิชย์แต่งตั้งพนักงานเจ้าหน้าที่และนายทะเบียนพาณิชย์ (ฉบับที่ 9) พ.ศ. 2552 และ (ฉบับที่ 10) พ.ศ. 2553
 - 5) กฎกระทรวงพาณิชย์ฉบับที่ 3 (พ.ศ. 2540) ออกตามความในพระราชบัญญัติทะเบียนพาณิชย์พ.ศ. 2499
 - 6) คำสั่งสำนักงานกลางทะเบียนพาณิชย์ที่ 1/2553 เรื่องหลักเกณฑ์และวิธีการกำหนดเลขทะเบียนพาณิชย์และเลขคำจดทะเบียนพาณิชย์
 - 7) คำสั่งสำนักงานกลางทะเบียนพาณิชย์ที่ 1/2554 เรื่องหลักเกณฑ์และวิธีการกำหนดเลขทะเบียนพาณิชย์และเลขคำจดทะเบียนพาณิชย์จังหวัดบึงกาฬ
 - 8) ประกาศกระทรวงพาณิชย์ฉบับที่ 83 (พ.ศ. 2515) เรื่องกำหนดพาณิชย์กิจที่ไม่อยู่ภายใต้บังคับของกฎหมายว่าด้วยทะเบียนพาณิชย์

- 9) ประกาศกระทรวงพาณิชย์ฉบับที่ 93 (พ.ศ. 2520) เรื่องกำหนดพาณิชย์กิจที่ไม่อยู่ภายใต้บังคับแห่งพระราชบัญญัติทะเบียนพาณิชย์พ.ศ. 2499
- 10) ประกาศกระทรวงพาณิชย์เรื่องให้ผู้ประกอบพาณิชย์กิจต้องจดทะเบียนพาณิชย์ (ฉบับที่ 11) พ.ศ. 2553
- 11) พ.ร.ฎ. กำหนดกิจการเป็นพาณิชย์กิจพ.ศ. 2546
- 12) พ.ร.บ. ทะเบียนพาณิชย์พ.ศ. 2499

6. ระดับผลกระทบ: บริการที่มีความสำคัญด้านเศรษฐกิจ/สังคม

7. พื้นที่ให้บริการ: ท้องถิ่น

8. กฎหมายข้อบังคับ/ข้อตกลงที่กำหนดระยะเวลา ไม่มี

ระยะเวลาที่กำหนดตามกฎหมาย / ข้อกำหนด ฯลฯ 0 นาที

9. ข้อมูลสถิติ

จำนวนเฉลี่ยต่อเดือน 0

จำนวนคำขอที่มากที่สุด 0

จำนวนคำขอน้อยที่สุด 0

10. ชื่ออ้างอิงของกลุ่มประชาชน สพจ. ทก. 09

11. ช่องทางการให้บริการ

1) สถานที่ให้บริการ เทศบาลตำบลท่าช้าง อำเภอสว่างวีระวงศ์ จังหวัดอุบลราชธานี 34190

โทรศัพท์ : 045-202213

ระยะเวลาเปิดให้บริการ เปิดให้บริการวันจันทร์ถึงวันศุกร์ (ยกเว้นวันหยุดที่ทางราชการกำหนด) ตั้งแต่เวลา 08:30 - 16:30 น. (มีพักเที่ยง)

ระยะเวลาเปิดให้บริการ เปิดให้บริการวันจันทร์ถึงวันศุกร์ (ยกเว้นวันหยุดที่ทางราชการกำหนด) ตั้งแต่เวลา 08:30 - 16:30 น. (มีพักเที่ยง)

หมายเหตุ -

12. หลักเกณฑ์ วิธีการ เงื่อนไข(ถ้ามี) ในการยื่นคำขอ และในการพิจารณาอนุญาต

1. ผู้ประกอบพาณิชย์กิจซึ่งจดทะเบียนพาณิชย์ไว้ต่อมาได้เลิกประกอบพาณิชย์กิจทั้งหมดจะโดยเหตุใดก็ตามเช่นขาดทุนไม่ประสงค์จะประกอบการค้าต่อไปเจ้าของสถานที่เรียกห้องคั้นเพราะหมดสัญญาเช่าหรือเลิกห้างหุ้นส่วนบริษัทให้ยื่นคำขอจดทะเบียนเลิกประกอบพาณิชย์กิจต่อพนักงานเจ้าหน้าที่ภายในกำหนด 30 วันนับตั้งแต่วันที่เลิกประกอบพาณิชย์กิจ (มาตรา 13)
2. กรณีผู้ประกอบพาณิชย์กิจมีเหตุขัดข้องไม่สามารถยื่นคำขอจดทะเบียนเลิกด้วยตนเองเช่นวิกลจริตตายสาบสูญเป็นต้นให้ผู้ที่มีส่วนได้เสียตามกฎหมายเช่นสามีภริยาบิดามารดาหรือบุตรยื่นขอจดทะเบียนเลิกประกอบพาณิชย์กิจแทนผู้ประกอบพาณิชย์กิจนั้นได้โดยให้ผู้มีส่วนได้เสียตามกฎหมายลงลายมือชื่อในคำขอจดทะเบียนเลิกพร้อมแนบเอกสารหลักฐานการที่ผู้ประกอบพาณิชย์กิจไม่สามารถมายื่นคำขอจดทะเบียนเลิกได้ด้วยตนเองเช่นใบมรณบัตรคำสั่งศาลเป็นต้น
3. ผู้ประกอบพาณิชย์กิจสามารถยื่นจดทะเบียนเลิกประกอบพาณิชย์กิจได้ด้วยตนเองหรือจะมอบอำนาจให้ผู้อื่นยื่นแทนก็ได้
4. ให้ผู้ประกอบพาณิชย์กิจซึ่งเป็นเจ้าของกิจการหรือผู้มีส่วนได้เสีย (แล้วแต่กรณี) เป็นผู้ลงลายมือชื่อรับรองรายการในคำขอจดทะเบียนและเอกสารประกอบคำขอจดทะเบียน
5. แบบพิมพ์คำขอจดทะเบียน (แบบทพ.) หรือหนังสือมอบอำนาจสามารถขอได้จากพนักงานเจ้าหน้าที่หรือดาวน์โหลดจาก www.dbd.go.th

หมายเหตุขั้นตอนการดำเนินงานตามคู่มือจะเริ่มนับระยะเวลาตั้งแต่เจ้าหน้าที่ตรวจสอบเอกสารครบถ้วนตามที่ระบุไว้ในคู่มือประชาชนเรียบร้อยแล้วทั้งนี้ในกรณีที่คำขอหรือเอกสารหลักฐานไม่ครบถ้วนและ/หรือมีความบกพร่องไม่สมบูรณ์เป็นเหตุให้ไม่สามารถพิจารณาได้เจ้าหน้าที่จะจัดทำบันทึกความบกพร่องของรายการเอกสารหรือเอกสารหลักฐานที่ต้องยื่นเพิ่มเติมโดยผู้ยื่นคำขอจะต้องดำเนินการแก้ไขและ/หรือยื่นเอกสารเพิ่มเติมภายในระยะเวลาที่กำหนดในวันที่ยกดังกล่าวมิเช่นนั้นจะถือว่าผู้ยื่นคำขอละทิ้งคำขอโดยเจ้าหน้าที่และผู้ยื่นคำขอหรือผู้ได้รับมอบอำนาจจะลงนามบันทึกดังกล่าวและจะมอบสำเนาบันทึกความพร่องดังกล่าวให้ผู้ยื่นคำขอหรือผู้ได้รับมอบอำนาจไว้เป็นหลักฐาน

13. ขั้นตอน ระยะเวลา และส่วนงานที่รับผิดชอบ

ที่	ประเภทขั้นตอน	รายละเอียดของขั้นตอนการบริการ	ระยะเวลาให้บริการ	ส่วนงาน / หน่วยงานที่รับผิดชอบ	หมายเหตุ
1)	การตรวจสอบเอกสาร	นายทะเบียนตรวจพิจารณาเอกสาร/แจ้งผล	30 นาที	เทศบาลตำบลท่าช้าง อำเภอสว่างวีระวงศ์ จังหวัดอุบลราชธานี	-
2)	การตรวจสอบเอกสาร	เจ้าหน้าที่การเงินรับชำระค่าธรรมเนียม	5 นาที	เทศบาลตำบลท่าช้าง อำเภอสว่างวีระวงศ์ จังหวัดอุบลราชธานี	-
3)	การพิจารณา	นายทะเบียนรับจดทะเบียน/เจ้าหน้าที่บันทึกข้อมูลเข้าระบบ/จัดเตรียมใบสำคัญการจดทะเบียน/หนังสือรับรอง/สำเนาเอกสาร	15 นาที	เทศบาลตำบลท่าช้าง อำเภอสว่างวีระวงศ์ จังหวัดอุบลราชธานี	-
4)	การลงนาม/คณะกรรมการมีมติ	นายทะเบียนตรวจเอกสารและลงนาม/มอบใบทะเบียนพาณิชย์ให้ผู้ยื่นคำขอ	10 นาที	เทศบาลตำบลท่าช้าง อำเภอสว่างวีระวงศ์ จังหวัดอุบลราชธานี	-

ระยะเวลาดำเนินการรวม 60 นาที

14. งานบริการนี้ผ่านการดำเนินการลดขั้นตอน และระยะเวลาปฏิบัติราชการมาแล้ว
ยังไม่ผ่านการดำเนินการลดขั้นตอน

15. รายการเอกสารหลักฐานประกอบการยื่นคำขอ

15.1) เอกสารยืนยันตัวตนที่ออกโดยหน่วยงานภาครัฐ

ที่	รายการเอกสารยืนยันตัวตน	หน่วยงานภาครัฐผู้ออกเอกสาร	จำนวนเอกสารฉบับจริง	จำนวนเอกสารสำเนา	หน่วยนับเอกสาร	หมายเหตุ
1)	บัตรประจำตัวประชาชน	กรมการปกครอง	0	1	ฉบับ	(สำเนาบัตรประจำตัวของผู้ประกอบพาณิชย์กิจหรือทนายทที่ยื่นคำขอแทนพร้อมลงนามรับรองสำเนาถูกต้อง)

15.2) เอกสารอื่น ๆ สำหรับยื่นเพิ่มเติม

ที่	รายการเอกสารยื่นเพิ่มเติม	หน่วยงานภาครัฐผู้ออกเอกสาร	จำนวนเอกสารฉบับจริง	จำนวนเอกสารสำเนา	หน่วยนับเอกสาร	หมายเหตุ
1)	คำขอจดทะเบียนพาณิชย์ (แบบบพพ.)	กรมพัฒนาธุรกิจการค้า	1	0	ฉบับ	-
2)	ใบทะเบียนพาณิชย์ (ฉบับจริง)	กรมพัฒนาธุรกิจการค้า	1	0	ฉบับ	-
3)	สำเนาใบมรณบัตรของผู้ประกอบพาณิชย์กิจ (กรณีถึงแก่กรรม) โดยให้ทนายทที่ยื่นคำขอเป็นผู้ลงนามรับรองสำเนาถูกต้อง	กรมการปกครอง	0	1	ฉบับ	-

ที่	รายการเอกสาร ยื่นเพิ่มเติม	หน่วยงานภาครัฐ ผู้ออกเอกสาร	จำนวน เอกสาร ฉบับจริง	จำนวนเอกสาร สำเนา	หน่วยนับ เอกสาร	หมายเหตุ
4)	สำเนาหลักฐาน แสดงความเป็น ทายาทของผู้ลง ชื่อแทนผู้ ประกอบพาณิชย์ กิจซึ่งถึงแก่กรรม พร้อมลงนาม รับรองสำเนา ถูกต้อง	กรมการปกครอง	0	1	ฉบับ	-
5)	หนังสือมอบ อำนาจ (ถ้ามี) พร้อมเปิดอากร แสตมป์ 10 บาท	-	1	0	ฉบับ	-
6)	สำเนาบัตร ประจำตัว ประชาชนของ ผู้รับมอบอำนาจ (ถ้ามี) พร้อมลง นามรับรอง สำเนาถูกต้อง	กรมการปกครอง	0	1	ฉบับ	-

16. ค่าธรรมเนียม

1) ค่าธรรมเนียมการจดทะเบียน (ครั้งละ)

ค่าธรรมเนียม 20 บาท

หมายเหตุ -

2) ค่าธรรมเนียมคัดสำเนาเอกสาร (ชุดละ)

ค่าธรรมเนียม 30 บาท

หมายเหตุ -

17. ช่องทางการร้องเรียน

- 1) ช่องทางการร้องเรียน เทศบาลตำบลท่าช้าง อำเภอสว่างวีระวงศ์ จังหวัดอุบลราชธานี
หมายเลข- 045-202213
- 2) ช่องทางการร้องเรียนร้องเรียนต่อกองทะเบียนธุรกิจ กรมพัฒนาธุรกิจการค้า กระทรวงพาณิชย์
หมายเลข(02-547-4446-7)
- 3) ช่องทางการร้องเรียนโทรศัพท์ : Call Center 1570
หมายเลข-
- 4) ช่องทางการร้องเรียนเว็บไซต์ : www.dbd.go.th
หมายเลข-
- 5) ช่องทางการร้องเรียนศูนย์บริการประชาชนสำนักงานปลัดสำนักนายกรัฐมนตรี
หมายเลข(เลขที่ 1 ถ.พิษณุโลกเขตดุสิตกทม. 10300 / สายด่วน 1111 / www.1111.go.th / ตู้ปณ.1111
เลขที่ 1 ถ.พิษณุโลกเขตดุสิตกทม. 10300)

18. ตัวอย่างแบบฟอร์ม ตัวอย่าง และคู่มือการกรอก

- 1) คู่มือการกรอกเอกสาร

19. หมายเลข

วันที่พิมพ์	
สถานะ	
จัดทำโดย	เทศบาลตำบลท่าช้าง อำเภอสว่าง วีระวงศ์ จังหวัดอุบลราชธานี
อนุมัติโดย	
เผยแพร่โดย	

คู่มือสำหรับประชาชน : การแจ้งขุดดิน

หน่วยงานที่รับผิดชอบ : เทศบาลตำบลท่าช้าง อำเภอสว่างวีระวงศ์ จังหวัดอุบลราชธานี

กระทรวง : กระทรวงมหาดไทย

๑. ชื่อกระบวนการ : การแจ้งขุดดิน

๒. หน่วยงานเจ้าของกระบวนการ : เทศบาลตำบลท่าช้าง อำเภอสว่างวีระวงศ์ จังหวัดอุบลราชธานี

๓. ประเภทของงานบริการ: กระบวนการบริการที่ให้บริการในส่วนภูมิภาคและส่วนท้องถิ่น (กระบวนการบริการที่เบ็ดเสร็จในหน่วยเดียว)

๔. หมวดหมู่ของงานบริการ: รับแจ้ง

๕. กฎหมายที่ให้อำนาจการอนุญาต หรือที่เกี่ยวข้อง:

๑) พ.ร.บ. การขุดดินและถมดินพ.ศ. ๒๕๔๓

๖. ระดับผลกระทบ: บริการทั่วไป

๗. พื้นที่ให้บริการ: ท้องถิ่น

๘. กฎหมายข้อบังคับ/ข้อตกลงที่กำหนดระยะเวลา พระราชบัญญัติการขุดดินและถมดินพ.ศ. ๒๕๔๓

ระยะเวลาที่กำหนดตามกฎหมาย / ข้อกำหนด ฯลฯ ๗วัน

๙. ข้อมูลสถิติ

จำนวนเฉลี่ยต่อเดือน ๐

จำนวนคำขอที่มากที่สุด ๐

จำนวนคำขอที่น้อยที่สุด ๐

๑๐. ชื่ออ้างอิงของคู่มือประชาชน [สำเนาคู่มือประชาชน] การแจ้งขุดดิน ๒๑/๐๕/๒๕๕๘ ๑๓:๕๕

๑๑. ช่องทางการให้บริการ

๑) เทศบาลตำบลท่าช้าง อำเภอสว่างวีระวงศ์ จังหวัดอุบลราชธานี ระยะเวลาเปิดให้บริการ เปิดให้บริการวันจันทร์ถึงวันศุกร์ (ยกเว้นวันหยุดที่ทางราชการกำหนด) ตั้งแต่เวลา ๐๘:๓๐ - ๑๖:๓๐ น. (มีพักเที่ยง)
หมายเหตุ -

๑๒. หลักเกณฑ์ วิธีการ เงื่อนไข(ถ้ามี) ในการยื่นคำขอ และในการพิจารณาอนุญาต

๑. การขุดดินที่ต้องแจ้งต่อเจ้าพนักงานท้องถิ่นจะต้องมีองค์ประกอบที่ครบถ้วนดังนี้

๑.๑ การดำเนินการขุดดินนั้นจะต้องเป็นการดำเนินการในท้องที่ที่พระราชบัญญัติการขุดดินและถมดินใช้บังคับได้แก่

๑) เทศบาล

๒) กรุงเทพมหานคร

๓) เมืองพัทยา

๔) องค์การปกครองส่วนท้องถิ่นอื่นตามที่มีกฎหมายโดยเฉพาะจัดตั้งขึ้นซึ่งรัฐมนตรีประกาศกำหนดในราชกิจจานุเบกษา

๕) บริเวณที่มีพระราชกฤษฎีกาให้ใช้บังคับกฎหมายว่าด้วยการควบคุมอาคาร

๖) เขตผังเมืองรวมตามกฎหมายว่าด้วยการผังเมือง

๗) ท้องที่ซึ่งรัฐมนตรีประกาศกำหนดให้ใช้บังคับพระราชบัญญัติการขุดดินและถมดิน (ใช้กับกรณีองค์การบริหาร

ส่วนท้องถิ่นซึ่งไม่อยู่ในเขตควบคุมอาคารและไม่อยู่ในเขตผังเมืองรวม)

๑.๒ การดำเนินการขุดดินเข้าลักษณะตามมาตรา ๑๗ แห่งพระราชบัญญัติการขุดดินและถมดินคือประสงค์จะทำการขุดดินโดยมีความลึกจากระดับพื้นดินเกิน ๓ เมตรหรือมีพื้นที่ปากบ่อดินเกินหนึ่งหมื่นตารางเมตรหรือมีความลึกหรือพื้นที่ตามที่เจ้าพนักงานท้องถิ่นประกาศกำหนดโดยการประกาศของเจ้าพนักงานท้องถิ่นจะต้องไม่เป็นการกระทำที่ขัดหรือแย้งกับพระราชบัญญัติการขุดดินและถมดินพ.ศ. ๒๕๔๓

๒. การพิจารณารับแจ้งการขุดดินเจ้าพนักงานท้องถิ่นต้องออกใบรับแจ้งตามแบบที่เจ้าพนักงานท้องถิ่นกำหนดเพื่อเป็นหลักฐานการแจ้งภายใน ๗ วันนับแต่วันที่ได้รับแจ้งถ้าการแจ้งเป็นไปโดยไม่ถูกต้องให้เจ้าพนักงานท้องถิ่นแจ้งให้แก้ไขให้ถูกต้องภายใน ๗ วันนับแต่วันที่มีการแจ้งถ้าผู้แจ้งไม่แก้ไขให้ถูกต้องภายใน ๗ วันนับแต่วันที่ผู้แจ้งได้รับแจ้งให้แก้ไขให้เจ้าพนักงานท้องถิ่นมีอำนาจออกคำสั่งให้การแจ้งเป็นอันสิ้นผลกรณีถ้าผู้แจ้งได้แก้ไขให้ถูกต้องภายในเวลาที่กำหนดให้เจ้าพนักงานท้องถิ่นออกใบรับแจ้งให้ผู้แจ้งภายใน ๗ วันนับแต่วันที่ได้รับแจ้งที่ถูกต้อง

๑๓. ขั้นตอน ระยะเวลา และส่วนงานที่รับผิดชอบ

ที่	ประเภทขั้นตอน	รายละเอียดของขั้นตอนการบริการ	ระยะเวลาให้บริการ	ส่วนงาน / หน่วยงานที่รับผิดชอบ	หมายเหตุ
๑)	การตรวจสอบเอกสาร	ผู้แจ้งยื่นเอกสารแจ้งการขุดดินตามที่กำหนดให้เจ้าพนักงานท้องถิ่นดำเนินการตรวจสอบข้อมูล	๑ วัน	-	(องค์กรปกครองส่วนท้องถิ่นในพื้นที่ที่จะดำเนินการขุดดิน)
๒)	การพิจารณา	เจ้าพนักงานท้องถิ่นดำเนินการตรวจสอบและพิจารณา (กรณีถูกต้อง)	๕ วัน	-	(องค์กรปกครองส่วนท้องถิ่นในพื้นที่ที่จะดำเนินการขุดดิน)
๓)	การลงนาม/ คณะกรรมการมีมติ	เจ้าพนักงานท้องถิ่นออกใบรับแจ้งและแจ้งให้ผู้แจ้งมารับใบรับแจ้ง	๑ วัน	-	(องค์กรปกครองส่วนท้องถิ่นในพื้นที่ที่จะดำเนินการขุดดิน)

ระยะเวลาดำเนินการรวม ๗ วัน

๑๔. งานบริการนี้ผ่านการดำเนินการลดขั้นตอน และระยะเวลาปฏิบัติราชการมาแล้ว ยังไม่ผ่านการดำเนินการลดขั้นตอน

๑๕. รายการเอกสารหลักฐานประกอบการยื่นคำขอ

๑๕.๑) เอกสารยืนยันตัวตนที่ออกโดยหน่วยงานภาครัฐ

ที่	รายการเอกสารยืนยันตัวตน	หน่วยงานภาครัฐผู้ออกเอกสาร	จำนวนเอกสารฉบับจริง	จำนวนเอกสารสำเนา	หน่วยนับเอกสาร	หมายเหตุ
๑)	บัตรประจำตัวประชาชน	-	๐	๑	ฉบับ	((กรณีบุคคลธรรมดา))

ร.ร.	รายการเอกสาร ยื่นยื่นตัวตน	หน่วยงานภาครัฐผู้ ออกเอกสาร	จำนวนเอกสาร ฉบับจริง	จำนวนเอกสาร สำเนา	หน่วยนับ เอกสาร	หมายเหตุ
๒)	หนังสือรับรองนิติ บุคคล	-	๐	๑	ฉบับ	((กรณีนิติบุคคล))

๑๕.๒) เอกสารอื่น ๆ สำหรับยื่นเพิ่มเติม

ที่	รายการเอกสาร ยื่นเพิ่มเติม	หน่วยงานภาครัฐผู้ ออกเอกสาร	จำนวนเอกสาร ฉบับจริง	จำนวนเอกสาร สำเนา	หน่วยนับ เอกสาร	หมายเหตุ
๑)	แผนผังบริเวณที่ ประสงค์จะ ดำเนินการขุดดิน	-	๑	๐	ชุด	-
๒)	แผนผังแสดงเขต ที่ดินและที่ดิน บริเวณข้างเคียง	-	๑	๐	ชุด	-
๓)	แบบแปลน รายการประกอบ แบบแปลน	-	๑	๐	ชุด	-
๔)	โฉนดที่ดินน.ส.๓ หรือส.ค.๑ ขนาด เท่าต้นฉบับทุก หน้าพร้อม เจ้าของที่ดินลง นามรับรองสำเนา ทุกหน้า	-	๐	๑	ชุด	(กรณีผู้ขออนุญาต ไม่ใช่เจ้าของที่ดิน ต้องมีหนังสือ ยินยอมของ เจ้าของที่ดินให้ ก่อสร้างอาคารใน ที่ดิน)
๕)	หนังสือมอบ อำนาจกรณีให้ บุคคลอื่นยื่นแจ้ง การขุดดิน	-	๑	๐	ชุด	-
๖)	หนังสือยินยอม ของเจ้าของที่ดิน กรณีที่ดินบุคคล อื่น	-	๑	๐	ชุด	-
๗)	รายการคำนวณ (วิศวกร ผู้ออกแบบและ คำนวณการขุดดิน ที่มีความลึกจาก ระดับพื้นดินเกิน๓	-	๑	๐	ชุด	-

ที่	รายการเอกสาร ยื่นเพิ่มเติม	หน่วยงานภาครัฐผู้ ออกเอกสาร	จำนวนเอกสาร ฉบับจริง	จำนวนเอกสาร สำเนา	หน่วยนับ เอกสาร	หมายเหตุ
	<p>เมตรหรือพื้นที่ ปากบ่อดินเกิน ๑๐,๐๐๐ ตาราง เมตรต้องเป็นผู้ ได้รับใบอนุญาต ประกอบวิชาชีพ วิศวกรรมควบคุม สาขาวิศวกรรม โยธาไม่ต่ำกว่า ระดับสามัญ วิศวกรกรณีการ ขุดดินที่มีความลึก เกินสูง ๒๐ เมตร วิศวกรผู้ออกแบบ และคำนวณต้อง เป็นผู้ได้รับ ใบอนุญาต ประกอบวิชาชีพ วิศวกรรมควบคุม สาขาวิศวกรรม โยธาระดับวุฒิ วิศวกร)</p>					
๘)	<p>รายละเอียดการ ติดตั้งอุปกรณ์ สำหรับวัดการ เคลื่อนตัวของดิน</p>	-	๑	๐	ชุด	(กรณีการขุดดินลึก เกิน ๒๐ เมตร)
๙)	<p>ชื่อผู้ควบคุมงาน (กรณีการขุดดิน ลึกเกิน ๓ เมตร หรือมีพื้นที่ปาก บ่อดินเกิน ๑๐,๐๐๐ ตาราง เมตรหรือมีความ ลึกหรือมีพื้นที่ ตามที่เจ้า พนักงานท้องถิ่น</p>	-	๑	๐	ชุด	-

ที่	รายการเอกสาร ยื่นเพิ่มเติม	หน่วยงานภาครัฐผู้ ออกเอกสาร	จำนวนเอกสาร ฉบับจริง	จำนวนเอกสาร สำเนา	หน่วยนับ เอกสาร	หมายเหตุ
	ประกาศกำหนดผู้ ควบคุมงานต้อง เป็นผู้ได้รับ ใบอนุญาต ประกอบวิชาชีพ วิศวกรรมควบคุม สาขาวิศวกรรม โยธา)					

๑๖. ค่าธรรมเนียม

- ๑) ค่าธรรมเนียมต่อฉบับฉบับละ ๕๐๐ บาท
ค่าธรรมเนียม ๕๐๐ บาท
หมายเหตุ -

๑๗. ช่องทางการร้องเรียน

- ๑) ช่องทางการร้องเรียน เทศบาลตำบลท่าช้าง อำเภอสว่างวีระวงศ์ จังหวัดอุบลราชธานี
หมายเหตุ (๑. ทางอินเทอร์เน็ต (<http://www.thachangubon.go.th>)
๒. ทางโทรศัพท์ (๐๔๕๒๐๒๒๑๓)
๓. ทางไปรษณีย์ (เทศบาลตำบลท่าช้าง อำเภอสว่างวีระวงศ์ จังหวัดอุบลราชธานี ๓๔๑๙๐)
๔. ศูนย์ดำรงธรรมกรมโยธาธิการและผังเมือง (โทร. ๐๒-๒๙๙-๔๓๑๑-๑๒)
๕. ร้องเรียนด้วยตนเอง
๖. ผู้รับฟังความคิดเห็น (ตั้งอยู่ณศูนย์บริการข้อมูลข่าวสารของราชการถนนพระรามที่ ๖)
- ๒) ช่องทางการร้องเรียนจังหวัดอื่นๆ ร้องเรียนต่อผู้ว่าราชการจังหวัด
หมายเหตุ(ผ่านศูนย์ดำรงธรรมประจำจังหวัดอุบลราชธานี)
- ๓) ช่องทางการร้องเรียนศูนย์บริการประชาชนสำนักงานปลัดสำนักนายกรัฐมนตรี
หมายเหตุ(เลขที่ ๑ ถ.พิษณุโลกเขตดุสิตกทม. ๑๐๓๐๐ / สายด่วน ๑๑๑๑ / www.๑๑๑๑.go.th / ตู้ปณ.๑๑๑๑
เลขที่ ๑ ถ.พิษณุโลกเขตดุสิตกทม. ๑๐๓๐๐)

๑๘. ตัวอย่างแบบฟอร์ม ตัวอย่าง และคู่มือการกรอก

ไม่มีแบบฟอร์ม ตัวอย่าง และคู่มือการกรอก

๑๙. หมายเหตุ

วันที่พิมพ์	๑๖/๐๗/๒๕๕๘
สถานะ	เผยแพร่คู่มือบนเว็บไซต์แล้ว
จัดทำโดย	
อนุมัติโดย	
เผยแพร่โดย	

คู่มือสำหรับประชาชน : การแจ้งถมดิน

หน่วยงานที่รับผิดชอบ : เทศบาลตำบลท่าช้าง อำเภอสว่างวีระวงศ์ จังหวัดอุบลราชธานี

กระทรวง:กระทรวงมหาดไทย

๑. ชื่อกระบวนการงาน:การแจ้งถมดิน
๒. หน่วยงานเจ้าของกระบวนการงาน : เทศบาลตำบลท่าช้าง อำเภอสว่างวีระวงศ์ จังหวัดอุบลราชธานี
๓. ประเภทของงานบริการ:กระบวนการงานบริการที่ให้บริการในส่วนภูมิภาคและส่วนท้องถิ่น (กระบวนการงานบริการที่เบ็ดเสร็จในหน่วยเดียว)
๔. หมวดหมู่ของงานบริการ:รับแจ้ง
๕. กฎหมายที่ให้อำนาจการอนุญาต หรือที่เกี่ยวข้อง:
 - ๑) พ.ร.บ. การขุดดินและถมดินพ.ศ. ๒๕๔๓
๖. ระดับผลกระทบ: บริการทั่วไป
๗. พื้นที่ให้บริการ: ท้องถิ่น
๘. กฎหมายข้อบังคับ/ข้อตกลงที่กำหนดระยะเวลา พระราชบัญญัติการขุดดินและถมดินพ.ศ. ๒๕๔๓ ระยะเวลาที่กำหนดตามกฎหมาย / ข้อกำหนด ฯลฯ ๗วัน
๙. ข้อมูลสถิติ
 - จำนวนเฉลี่ยต่อเดือน ๐
 - จำนวนคำขอที่มากที่สุด ๐
 - จำนวนคำขอที่น้อยที่สุด ๐
๑๐. ชื่ออ้างอิงของคู่มือประชาชน [สำเนาคู่มือประชาชน] การแจ้งถมดิน ๒๑/๐๕/๒๕๕๘ ๑๔:๒๖
๑๑. ช่องทางการให้บริการ
 - ๑) เทศบาลตำบลท่าช้าง อำเภอสว่างวีระวงศ์ จังหวัดอุบลราชธานี/ติดต่อด้วยตนเองณหน่วยงานระยะเวลาเปิดให้บริการ เปิดให้บริการวันจันทร์ถึงวันศุกร์ (ยกเว้นวันหยุดที่ทางราชการกำหนด) ตั้งแต่เวลา ๐๘:๓๐ - ๑๖:๓๐ น. (มีพักเที่ยง)
 หมายเหตุ -
๑๒. หลักเกณฑ์ วิธีการ เงื่อนไข(ถ้ามี) ในการยื่นคำขอ และในการพิจารณาอนุญาต
 - ๑.การถมดินที่ต้องแจ้งต่อเจ้าพนักงานท้องถิ่นจะต้องมีองค์ประกอบที่ครบถ้วนดังนี้
 - ๑.๑การดำเนินการถมดินนั้นจะต้องเป็นการดำเนินการในท้องที่ที่พระราชบัญญัติการขุดดินและถมดินใช้บังคับได้แก่
 - ๑) เทศบาล
 - ๒) กรุงเทพมหานคร
 - ๓) เมืองพัทยา
 - ๔) องค์การปกครองส่วนท้องถิ่นอื่นตามที่มิกฎหมายโดยเฉพาะจัดตั้งขึ้นซึ่งรัฐมนตรีประกาศกำหนดในราชกิจจานุเบกษา
 - ๕) บริเวณที่มีพระราชกฤษฎีกาให้ใช้บังคับกฎหมายว่าด้วยการควบคุมอาคาร
 - ๖) เขตผังเมืองรวมตามกฎหมายว่าด้วยการผังเมือง
 - ๗) ท้องที่ซึ่งรัฐมนตรีประกาศกำหนดให้ใช้บังคับพระราชบัญญัติการขุดดินและถมดิน (ใช้กับกรณีองค์การบริหารส่วนท้องถิ่นซึ่งไม่อยู่ในเขตควบคุมอาคารและไม่อยู่ในเขตผังเมืองรวม)

๑.๒ การดำเนินการถมดินเข้าลักษณะตามมาตรา ๒๖ แห่งพระราชบัญญัติการขุดดินและถมดินคือประสงค์จะทำการถมดินโดยมีความสูงของเนินดินเกินกว่าระดับที่ดินต่างเจ้าของที่อยู่ข้างเคียงและมีพื้นที่เกิน ๒,๐๐๐ ตารางเมตรหรือมีพื้นที่เกินกว่าที่เจ้าพนักงานท้องถิ่นประกาศกำหนดซึ่งการประกาศของเจ้าพนักงานท้องถิ่นจะต้องไม่เป็นการขัดหรือแย้งกับพระราชบัญญัติการขุดดินและถมดิน

๒. การพิจารณาปรับแจ้งการถมดิน

เจ้าพนักงานท้องถิ่นต้องออกใบรับแจ้งตามแบบที่เจ้าพนักงานท้องถิ่นกำหนดเพื่อเป็นหลักฐานการแจ้งภายใน ๗ วันนับแต่วันที่ได้รับแจ้งถ้าการแจ้งเป็นไปโดยไม่ถูกต้องให้เจ้าพนักงานท้องถิ่นแจ้งให้แก้ไขให้ถูกต้องภายใน ๗ วันนับแต่วันที่มีการแจ้ง ถ้าผู้แจ้งไม่แก้ไขให้ถูกต้องภายใน ๗ วันนับแต่วันที่ผู้แจ้งได้รับแจ้งให้แก้ไขให้เจ้าพนักงานท้องถิ่นมีอำนาจออกคำสั่งให้การแจ้งเป็นอันสิ้นผลกรณีถ้าผู้แจ้งได้แก้ไขให้ถูกต้องภายในเวลาที่กำหนดให้เจ้าพนักงานท้องถิ่นออกใบรับแจ้งให้แกผู้แจ้งภายใน ๓ วันนับแต่วันที่ได้รับแจ้งที่ถูกต้อง

๑๓. ขั้นตอน ระยะเวลา และส่วนงานที่ได้รับผิดชอบ

ที่	ประเภทขั้นตอน	รายละเอียดของขั้นตอนการบริการ	ระยะเวลาให้บริการ	ส่วนงาน / หน่วยงานที่ได้รับผิดชอบ	หมายเหตุ
๑)	การตรวจสอบเอกสาร	ผู้แจ้งยื่นเอกสารแจ้งการถมดินตามที่กำหนดให้เจ้าพนักงานท้องถิ่นดำเนินการตรวจสอบข้อมูล	๑ วัน	-	(องค์กรปกครองส่วนท้องถิ่นในพื้นที่ที่จะดำเนินการถมดิน)
๒)	การพิจารณา	เจ้าพนักงานท้องถิ่นดำเนินการตรวจสอบและพิจารณา (กรณีถูกต้อง)	๕ วัน	-	(องค์กรปกครองส่วนท้องถิ่นในพื้นที่ที่จะดำเนินการถมดิน)
๓)	การลงนาม/ คณะกรรมการมีมติ	เจ้าพนักงานท้องถิ่นออกใบรับแจ้งและแจ้งให้ผู้แจ้งมารับใบรับแจ้ง	๑ วัน	-	(องค์กรปกครองส่วนท้องถิ่นในพื้นที่ที่จะดำเนินการถมดิน)

ระยะเวลาดำเนินการรวม ๗ วัน

๑๔. งานบริการนี้ผ่านการดำเนินการลดขั้นตอน และระยะเวลาปฏิบัติราชการมาแล้ว ยังไม่ผ่านการดำเนินการลดขั้นตอน

๑๕. รายการเอกสารหลักฐานประกอบการยื่นคำขอ

๑๕.๑) เอกสารยืนยันตัวตนที่ออกโดยหน่วยงานภาครัฐ

ที่	รายการเอกสารยืนยันตัวตน	หน่วยงานภาครัฐผู้ออกเอกสาร	จำนวนเอกสารฉบับจริง	จำนวนเอกสารสำเนา	หน่วยนับเอกสาร	หมายเหตุ
๑)	บัตรประจำตัวประชาชน	-	๐	๑	ฉบับ	-

ที่	รายการเอกสาร ยื่นยันตัวตน	หน่วยงานภาครัฐผู้ ออกเอกสาร	จำนวนเอกสาร ฉบับจริง	จำนวนเอกสาร สำเนา	หน่วยนับ เอกสาร	หมายเหตุ
๒)	หนังสือรับรองนิติ บุคคล	-	๐	๑	ชุด	-

๑๕.๒) เอกสารอื่น ๆ สำหรับยื่นเพิ่มเติม

ที่	รายการเอกสาร ยื่นเพิ่มเติม	หน่วยงานภาครัฐผู้ ออกเอกสาร	จำนวนเอกสาร ฉบับจริง	จำนวนเอกสาร สำเนา	หน่วยนับ เอกสาร	หมายเหตุ
๑)	แผนผังบริเวณที่ ประสงค์จะ ดำเนินการถมดิน	-	๑	๐	ชุด	-
๒)	แผนผังแสดงเขต ที่ดินและที่ดิน บริเวณข้างเคียง	-	๑	๐	ชุด	-
๓)	แบบแปลน รายการประกอบ แบบแปลน	-	๑	๐	ชุด	-
๔)	โฉนดที่ดินน.ส.๓ หรือส.ค.๑ ขนาด เท่าต้นฉบับทุก หน้าพร้อม เจ้าของที่ดินลง นามรับรองสำเนา ทุกหน้า	-	๐	๑	ชุด	(กรณีผู้ขออนุญาต ไม่ใช่เจ้าของที่ดิน ต้องมีหนังสือ ยินยอมของ เจ้าของที่ดินให้ ก่อสร้างอาคารใน ที่ดิน)
๕)	หนังสือมอบ อำนาจกรณีให้ บุคคลอื่นยื่นแจ้ง การถมดิน	-	๑	๐	ชุด	-
๖)	หนังสือยินยอม ของเจ้าของที่ดิน กรณีที่ดินบุคคล อื่น	-	๑	๐	ชุด	-
๗)	รายการคำนวณ (กรณีการถมดินที่ มีพื้นที่ของเนินดิน ติดต่อกันเป็น เดียวกันเกิน ๒,๐๐๐ ตาราง	-	๑	๐	ชุด	-

ที่	รายการเอกสาร ยื่นเพิ่มเติม	หน่วยงานภาครัฐผู้ ออกเอกสาร	จำนวนเอกสาร ฉบับจริง	จำนวนเอกสาร สำเนา	หน่วยนับ เอกสาร	หมายเหตุ
	<p>เมตรและมีความสูงของเนินดินตั้งแต่ ๒ เมตรขึ้นไปวิศวกรผู้ออกแบบและคำนวณต้องเป็นผู้ได้รับใบอนุญาตให้ประกอบวิชาชีพวิศวกรรมควบคุมสาขาวิศวกรรมโยธาไม่ต่ำกว่าระดับสามัญวิศวกรกรณีพื้นที่เกิน ๒,๐๐๐ ตารางเมตรและมีความสูงของเนินดินเกิน ๕ เมตรวิศวกรผู้ออกแบบและคำนวณต้องเป็นผู้ได้รับใบอนุญาตให้ประกอบวิชาชีพวิศวกรรมควบคุมสาขาวิศวกรรมโยธาระดับวุฒิวิศวกร)</p>					
๘)	<p>ชื่อผู้ควบคุมงาน (กรณีการถมดินที่มีพื้นที่ของเนินดินติดต่อกันเกิน ๒,๐๐๐ ตารางเมตรและมีความสูงของเนินดินตั้งแต่ ๒ เมตรขึ้นไปต้องเป็นผู้ได้รับ</p>	-	๑	๐	ชุด	-

ที่	รายการเอกสาร ยื่นเพิ่มเติม	หน่วยงานภาครัฐผู้ ออกเอกสาร	จำนวนเอกสาร ฉบับจริง	จำนวนเอกสาร สำเนา	หน่วยนับ เอกสาร	หมายเหตุ
	ใบอนุญาต ประกอบวิชาชีพ วิศวกรรมควบคุม สาขาวิศวกรรม โยธา)					
๙)	ชื่อและที่อยู่ของผู้ แจ้งการถมดิน	-	๑	๐	ชุด	-

๑๖. ค่าธรรมเนียม

- ๑) ค่าธรรมเนียมต่อฉบับฉบับละ ๕๐๐ บาท
ค่าธรรมเนียม ๕๐๐ บาท
หมายเหตุ -

๑๗. ช่องทางการร้องเรียน

- ๑) ช่องทางการร้องเรียน เทศบาลตำบลท่าช้าง อำเภอสว่างวีระวงศ์ จังหวัดอุบลราชธานี
หมายเหตุ (๑. ทางอินเทอร์เน็ต (<http://www.thachangubon.go.th>)
๒. ทางโทรศัพท์ (๐๔๕๒๐๒๒๑๓)
๓. ทางไปรษณีย์ (เทศบาลตำบลท่าช้าง อำเภอสว่างวีระวงศ์ จังหวัดอุบลราชธานี ๓๔๑๙๐)
๔. ศูนย์ดำรงธรรมกรมโยธาธิการและผังเมือง (โทร. ๐๒-๒๙๙-๔๓๑๑-๑๒)
๕. ร้องเรียนด้วยตนเอง
๖. ผู้รับฟังความคิดเห็น (ตั้งอยู่ณศูนย์บริการข้อมูลข่าวสารของราชการถนนพระรามที่ ๖)
- ๒) ช่องทางการร้องเรียนผู้ว่าราชการจังหวัด
หมายเหตุ (ผ่านศูนย์ดำรงธรรมประจำจังหวัดอุบลราชธานี)
- ๓) ช่องทางการร้องเรียนศูนย์บริการประชาชนสำนักงานปลัดสำนักนายกรัฐมนตรี
หมายเหตุ(เลขที่ ๑ ถ.พิษณุโลกเขตดุสิตกทม. ๑๐๓๐๐ / สายด่วน ๑๑๑๑ / www.๑๑๑๑.go.th / ตู้ปณ.๑๑๑๑
เลขที่ ๑ ถ.พิษณุโลกเขตดุสิตกทม. ๑๐๓๐๐)

๑๘. ตัวอย่างแบบฟอร์ม ตัวอย่าง และคู่มือการกรอก

ไม่มีแบบฟอร์ม ตัวอย่าง และคู่มือการกรอก

๑๙. หมายเหตุ

-

วันที่พิมพ์	๑๖/๐๗/๒๕๕๘
สถานะ	เผยแพร่คู่มือบนเว็บไซต์แล้ว
จัดทำโดย	
อนุมัติโดย	
เผยแพร่โดย	