

คู่มือการใช้งานระบบติดตามสถานะวัสดุ
(Smart Material Monitoring System)
สำหรับผู้ใช้งาน



ผู้จัดทำ

แผนกพัฒนาระบบงานด้านบริหารจัดการองค์กร (ผจอ.)
กองพัฒนาระบบสารสนเทศด้านการจัดการองค์กร (กพก.)
ฝ่ายพัฒนาและสนับสนุนระบบสารสนเทศ (ฝพท.)
การไฟฟ้าส่วนภูมิภาค (กฟภ.)

คำนำ

กองพัฒนาระบบสารสนเทศด้านการจัดการองค์กร (กพก.) ทำหน้าที่สนับสนุนระบบคอมพิวเตอร์ ซอฟต์แวร์สำเร็จรูปสำหรับธุรกิจหลัก พัฒนาระบบสารสนเทศเพิ่มเติม ด้านบัญชีการเงิน ด้านประมวลผล รายได้ค่าไฟฟ้า ด้านทรัพยากรบุคคล ด้านบริหารพัสดุ และด้านบริหารจัดการองค์กร เพื่อสนับสนุนการ ดำเนินงานให้เป็นไปอย่างมีประสิทธิภาพ ให้คำปรึกษาการใช้เทคโนโลยีและระบบสารสนเทศที่อยู่ในความ ดูแล พัฒนาและปรับปรุงกระบวนการงานเพื่อเพิ่มประสิทธิภาพ และสอดคล้องกับความต้องการในอนาคต

คู่มือการใช้งานระบบติดตามสถานะพัสดุ จัดทำขึ้นเพื่อแสดงถึงรายละเอียดขั้นตอนการใช้งานระบบ ติดตามสถานะพัสดุ เพื่อให้ผู้ใช้งานสามารถใช้งานระบบได้อย่างถูกต้องครบถ้วน รวมทั้งสามารถแสดงให้ ผู้ใช้งานเข้าใจและใช้ประโยชน์จากระบบได้ตรงกับความต้องการ

หากมีข้อเสนอแนะหรือข้อสงสัยประการใด กรุณาติดต่อสอบถามที่แผนกพัฒนาระบบงานด้านบริหาร จัดการองค์กร กองพัฒนาระบบสารสนเทศด้านการจัดการองค์กร โทร. 9643

กองพัฒนาระบบสารสนเทศด้านการจัดการองค์กร
ฝ่ายพัฒนาและสนับสนุนระบบสารสนเทศ
สายงานสารสนเทศและสื่อสาร

กันยายน 2562



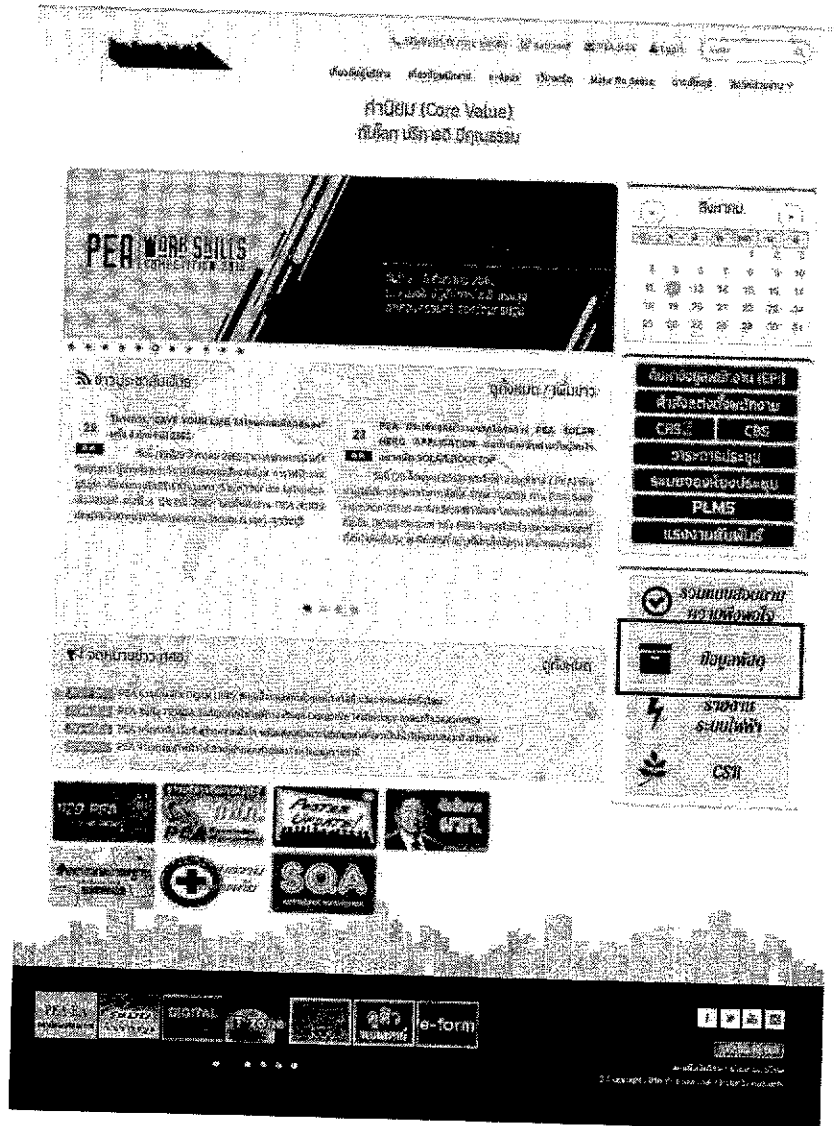
สารบัญ

เรื่อง	หน้า
การเข้าใช้งานระบบ	1
หน้าหลัก	5
วัตถุประสงค์	6
รายงานสถานะพัสดุ (แบ่งตามกลุ่มพัสดุ)	7
รายงานสถานะพัสดุ (แบ่งตามแผนกและหน้าที่ความรับผิดชอบ)	9
รายงานการปรับปรุงสถานะพัสดุ	11

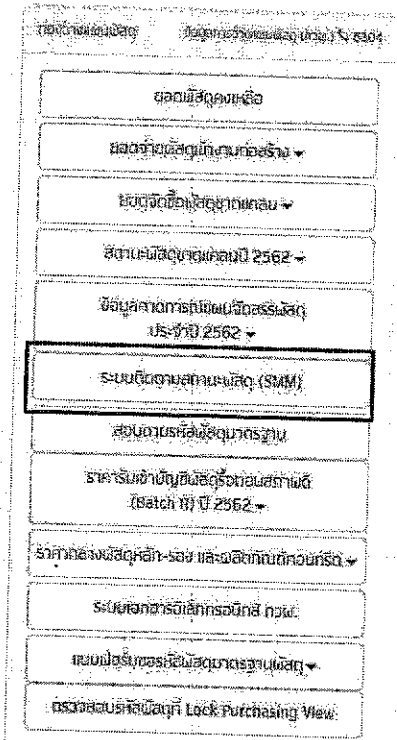
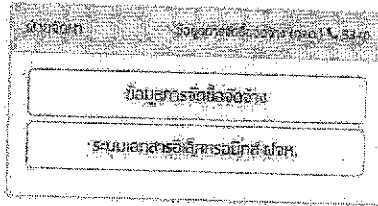
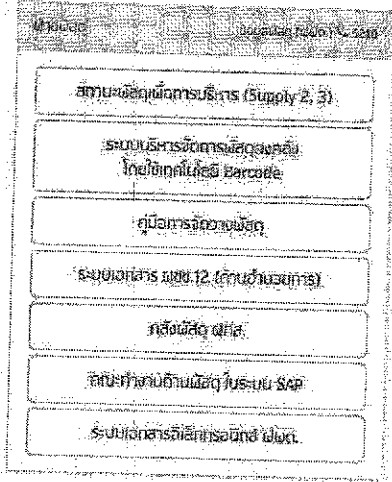
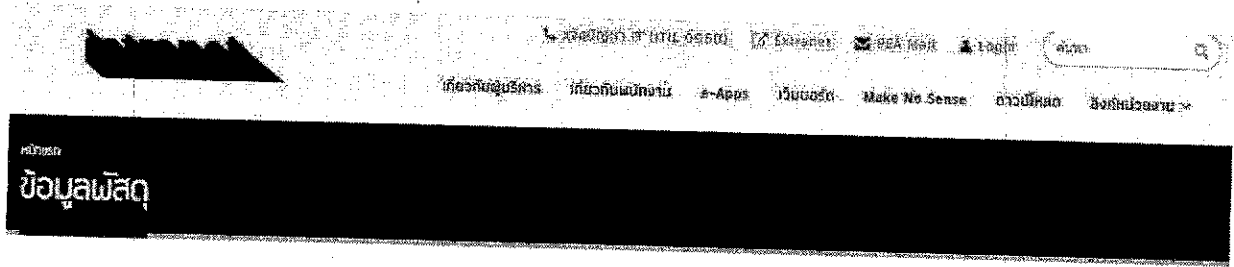
การเข้าใช้งานระบบ

การใช้งานระบบติดตามสถานะพัสดุ สามารถใช้งานได้บนคอมพิวเตอร์, โทรศัพท์เคลื่อนที่ (Mobile) และแท็บเล็ต (Tablet) ซึ่งมีวิธีการใช้งานเหมือนกัน ดังนี้

1. เข้าใช้งานระบบบน Browser เช่น IE, Firefox, Google Chrome, Safari เป็นต้น
2. เข้าใช้งานผ่าน Url: <http://smm.pea.co.th> ได้โดยตรง หรือ เข้าใช้งานผ่านเว็บไซต์ Intranet ของ กฟผ. Url: <http://intranet.pea.co.th> และเลือก “ข้อมูลพัสดุ” จากนั้นเลือก “ระบบติดตามสถานะพัสดุ (SMM)” ดังภาพ

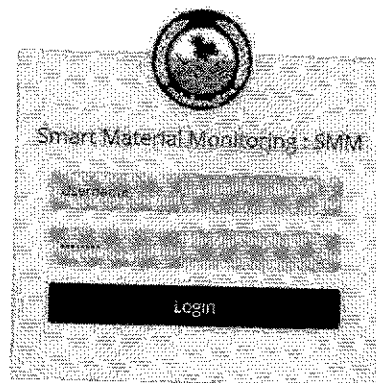


แสดงหน้าเว็บไซต์ Intranet ของ กฟผ.



แสดงหน้า “ข้อมูลพัสดุ”

- เมื่อเลือก “ระบบติดตามสถานะพัสดุ (SMM)” จะปรากฏหน้าต่างล็อกอินเข้าสู่ระบบ ดังภาพ (การเข้าใช้งานระบบ ล็อกอินด้วย รหัสพนักงาน และ พาสเวิร์ดเข้าเครื่องคอมพิวเตอร์)



แสดงหน้าต่างล็อกอินเข้าสู่ระบบ

4. หลังจากล็อกอินเข้าสู่ระบบแล้ว จะปรากฏหน้าหลักของระบบติดตามสถานะวัสดุ (Smart Material Monitoring System) ดังภาพ



แสดงหน้าหลักของระบบแสดงข้อมูลทางการเงิน เพื่อสนับสนุนการตัดสินใจของผู้บริหารระดับสูง (แสดงบนคอมพิวเตอร์)

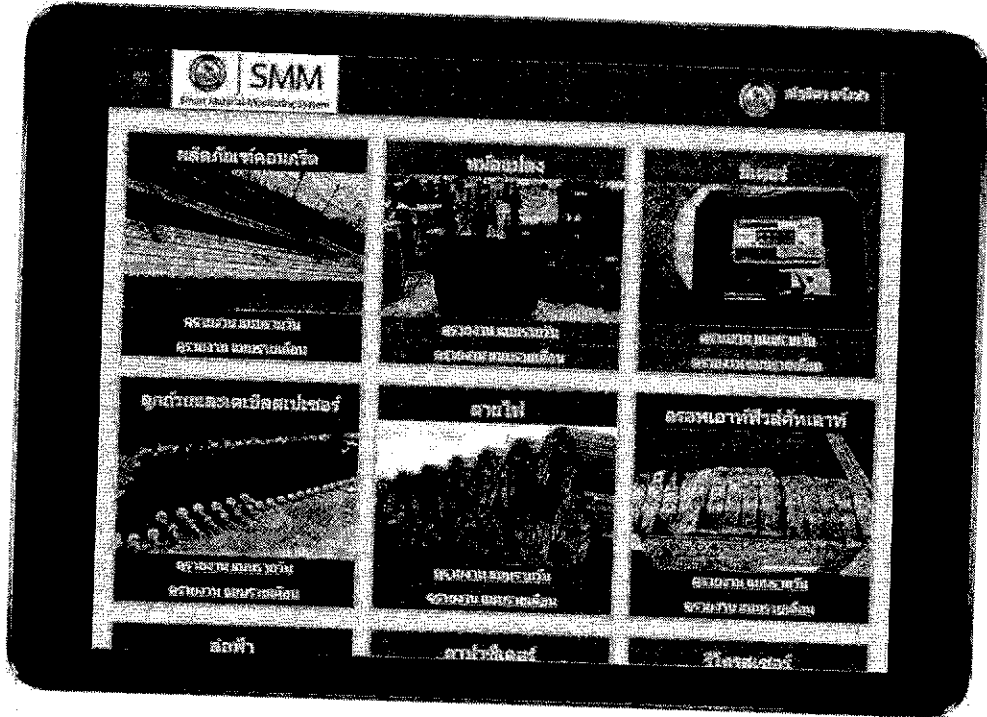


SMM

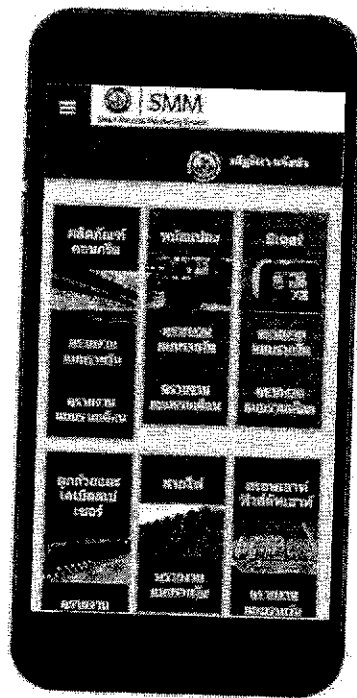
Smart Material Monitoring System

หน้า 17

คู่มือการใช้งานระบบติดตามสถานะพัสดุ



แสดงหน้าหลักของระบบติดตามสถานะพัสดุ (แสดงผลบน Tablet)



แสดงหน้าหลักของระบบติดตามสถานะพัสดุ (แสดงผลบน Mobile)



1. หน้าหลัก



หน้าหลักของระบบ จะมีโครงสร้างหลักๆ ดังนี้

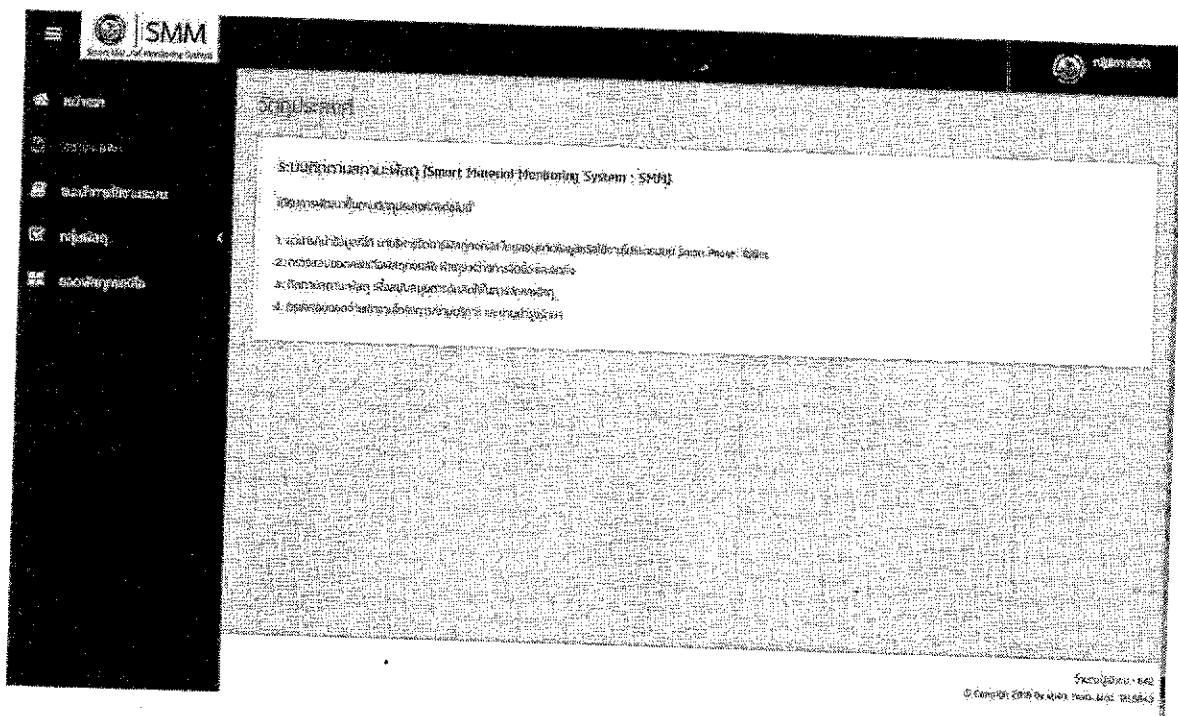
1. ส่วนที่แสดงชื่อระบบ และข้อมูลผู้ใช้งาน
2. ส่วนที่แสดงเมนูสำหรับ Link ไปยังหน้ารายงานต่างๆ

3. ส่วนที่แสดง Link รายงานกลุ่มพัสดุต่างๆ ของระบบ โดยแสดงภาพพัสดุประกอบด้วย

- รายงานกลุ่มพัสดุที่ 1 - กลุ่มผลิตภัณฑ์คอนกรีต
- รายงานกลุ่มพัสดุที่ 2 - กลุ่มหม้อแปลง
- รายงานกลุ่มพัสดุที่ 3 - กลุ่มมิเตอร์
- รายงานกลุ่มพัสดุที่ 4 - กลุ่มลูกถ้วยและเคเบิลสเปเซอร์
- รายงานกลุ่มพัสดุที่ 5 - กลุ่มสายไฟ
- รายงานกลุ่มพัสดุที่ 6 - กลุ่มทรอปเอาท์ฟิวส์คัทเอาท์
- รายงานกลุ่มพัสดุที่ 7 - กลุ่มล่อฟ้า
- รายงานกลุ่มพัสดุที่ 8 - กลุ่มคอปาซิเตอร์
- รายงานกลุ่มพัสดุที่ 9 - กลุ่มรีโครเซอร์
- รายงานกลุ่มพัสดุที่ 10 - กลุ่มสวิตช์
- รายงานกลุ่มพัสดุที่ 11 - กลุ่มซีที.วีที.

โดยสามารถคลิกที่ “ดูรายงาน” ที่กลุ่มพัสดุที่ต้องการเรียกดูได้ ซึ่งรายงานทั้ง 7 กลุ่มพัสดุ กพก. จะอัปเดตข้อมูลทุกวัน

2. วัตถุประสงค์



หน้าวัตถุประสงค์ เป็นการบอกถึงวัตถุประสงค์ในการพัฒนาระบบติดตามสถานะพัสดุ



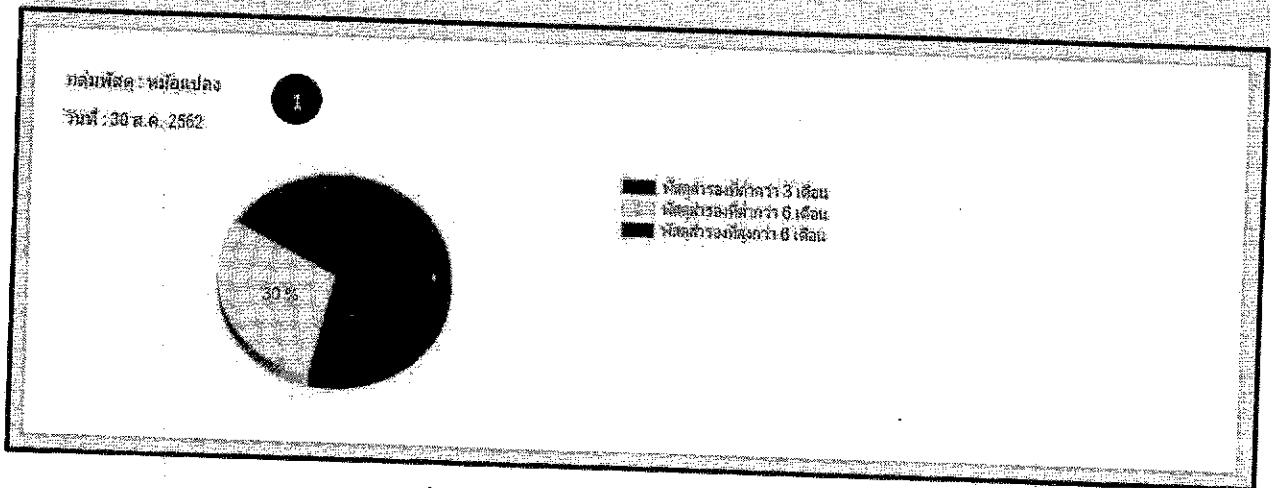
3. รายงานสถานะพัสดุ (แบ่งตามกลุ่มพัสดุ)

3.1 แบบรายวัน

รายงานสถานะพัสดุภาพรวม

กลุ่มพัสดุ : หม้อแปลง

วันที่ : 30 ส.ค. 2562



รายงานสถานะพัสดุภาพรวม

กลุ่มพัสดุ : หม้อแปลง

วันที่ : 30 ส.ค. 2562

ที่	รหัสพัสดุ	ชื่อพัสดุ	หน่วยนับ	คงคลัง	ปริมาณพัสดุรวมตลอดการใช้งานตลอด (เดือน (ม/ปี))	ยอดรวมมูลค่า	จำนวนเดือนที่ใช้งานได้
1	1050000002	TR., 30 KVA, 1 P 2 W22-0.46-0.23 KV.	EA	390	530	811	0.7
2	1050000011	TR., 30KVA, 1P22-0.48/0.24KV, SC	EA	0	530		0.0
3	1050000202	TR., 1 P 23 CRDY/19/0.46-0.23 KV, 30 KVA,	EA	129	110	156	1.2
4	1050000206	TR., 30KVA, 1P19-0.48/0.24KV, SC.	EA	0	110		0.0
5	1050010200	TR., SEAL, 50 KVA, 3 P22-0.4/0.23 KV, DYN11	EA	112	180	36	3.6
6	1050010050	TR., 50 KVA, 3P22-0.4/0.23 KV DYN11, SC	EA	533			
7	1050010201	TR., SEAL, 100 KVA, 3P22-0.4/0.23 KV, DYN11	EA	53	200	42	7.1

Export To Excel

3

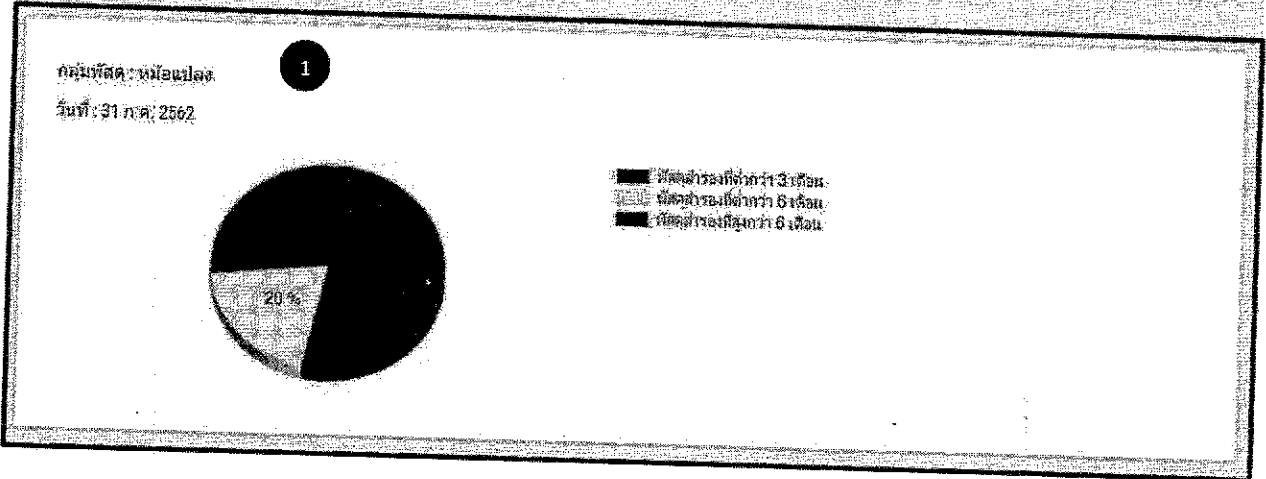


3.2 แบบรายเดือน

รายงานสถานะพัสดุภาพรวม

กลุ่มพัสดุ : หม้อแปลง

วันที่ : 31 ก.ค. 2562



รายงานสถานะพัสดุภาพรวม

กลุ่มพัสดุ : หม้อแปลง

วันที่ : 31 ก.ค. 2562

ที่	รหัสพัสดุ	ชื่อพัสดุ	หน่วย รับ	คงคลัง	ปริมาณการขาดความต้องการใช้งานต่อ เดือน (D/M)	ยอดจ่ายเข้า งาน	จำนวนเดือนที่ ใช้งานได้
1	1050000002	TR, 30 KVA, 1 P, 3 W, 22-0.48-0.23 KV	EA	825	530	811	1.6
2	1050000011	TR, 30KVA, 3P, 22-0.48/0.24KV, SC	EA	0	500		0.0
3	1050000202	TR, J P 33 CRDY/19/0.48-0.23 KV, 30 KVA.	EA	208	110	156	1.9
4	1050000206	TR, 30KVA, 1P, 19-0.48/0.24KV, SC	EA	0	110		0.0
5	1050010200	TR, SEAL, 50 KVA, 3 P, 22-0.4/0.23 KV, DYN11	EA	140	180	36	5.0
6	1050010050	TR, 50 KVA, 3P, 22-0.4/0.23 KV, DYN11, SC	EA	255			
7	1050010201	TR, SEAL, 100 KVA, 3P, 22-0.4/0.23 KV, DYN11	EA	71	200	42	10.0

Export To Excel

3





รายงานสถานะพัสดุ (แบ่งตามกลุ่มพัสดุ) คือ รายงานที่แสดงสถานะคงเหลือพัสดุ แบ่งเป็น 2 รูปแบบ ได้แก่

1. รายงานแบบรายวัน แสดงยอดคงเหลือแบบรายวัน
2. รายงานแบบรายเดือน แสดงยอดคงเหลือแบบรายเดือน

ซึ่งในแต่ละรายงานประกอบด้วย 3 ส่วนหลักๆ ดังนี้

- ส่วน แผนภูมิวงกลม เป็นส่วนที่แสดงสถานะคงเหลือของกลุ่มพัสดุ โดยแบ่งเป็น 3 สถานะ คือ สถานะพัสดุสำรองต่ำกว่า 3 เดือน แสดงเป็นสีแดง, สถานะพัสดุสำรองสูงกว่า 3 เดือน แต่ต่ำกว่า 6 เดือน แสดงเป็นสีเหลือง และ สถานะพัสดุสำรองสูงกว่า 6 เดือน แสดงเป็นสีเขียว ซึ่งหากคลิกที่แผนภูมิวงกลมตามสถานะ จะแสดงผลข้อมูลตามกลุ่มสถานะนั้น
- ส่วน รายละเอียด เป็นส่วนที่แสดงรายละเอียดข้อมูลรายงาน ซึ่งประกอบด้วย ยอดคงเหลือ, ประมาณการความต้องการใช้งานต่อเดือน (R/M) และจำนวนเดือนที่ใช้งานได้ ของแต่ละพัสดุในกลุ่ม
- ส่วน Export เป็นส่วนที่จะนำข้อมูลออกเป็นไฟล์ Excel ดังภาพ

4. รายงานสถานะพัสดุ (แบ่งตามแผนกและหน้าที่ความรับผิดชอบ)

4.1 แบบรายวัน

The screenshot shows a complex data table with multiple columns and rows. The table is organized into sections, likely representing different departments or functional areas. The columns include item names, quantities, and various status indicators. The data is presented in a grid format, typical of a spreadsheet or database report. The text is small and difficult to read, but the structure is clear, showing a hierarchical or grouped layout of information.



4.2 แบบรายเดือน

รายงานสถานะพัสดุ (แบ่งตามแผนกและหน้าที่ความรับผิดชอบ) คือ รายงานแสดงสถานะพัสดุของแต่ละแผนก ซึ่งประกอบด้วย ข้อมูลยอดคงเหลือพัสดุ ยอดจ่ายใช้งาน การดำเนินการจัดซื้อจัดจ้าง และคาดการณ์ได้รับของในแต่ละเดือน โดยแบ่งข้อมูลเป็นแบบรายเดือนและแบบรายวัน

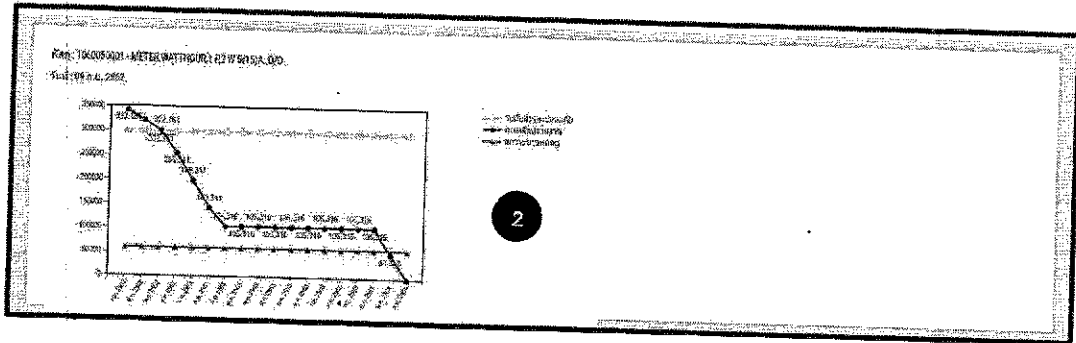


5. รายงานการปรับปรุงสถานะพัสดุรายงวด

รายงานการปรับปรุงสถานะพัสดุรายงวด

ชนิดพัสดุ : สบู่
 รหัสพัสดุ : 105520101 สบู่ผงซักฟอก 300 กรัม 10194-000
 รหัสงาน : ก.อ. 2562

งวด	ประเภทพัสดุ	รายการ	สถานะพัสดุ		งบดุล														
			งบดุล	งบดุล	งบดุล	งบดุล	งบดุล	งบดุล	งบดุล	งบดุล	งบดุล	งบดุล	งบดุล	งบดุล	งบดุล	งบดุล			
1	สบู่	สบู่ผงซักฟอก 300 กรัม	100.000	100.000	100.000														
2	สบู่	สบู่ผงซักฟอก 300 กรัม	100.000	100.000	100.000														
3	สบู่	สบู่ผงซักฟอก 300 กรัม	100.000	100.000	100.000														
รวม			300.000	300.000	300.000														



รายงานการปรับปรุงสถานะพัสดุ คือ รายงานแสดงสถานะการจัดซื้อพัสดุ มี 2 ส่วนหลักๆ ดังนี้

1. ส่วน รายละเอียด เป็นส่วนที่แสดงรายละเอียดการจัดซื้อพัสดุ ประกอบด้วย ข้อมูลสัญญา, ประกวดราคา, ประมาณการ และคาดการณ์รับของ โดยสามารถ Export ข้อมูลเป็นไฟล์ Excel ได้
2. ส่วน รายงาน เป็นส่วนที่แสดงข้อมูลรายงานในรูปแบบกราฟิก ซึ่งจะแสดงในรูปแบบกราฟเส้น โดยจะแสดงข้อมูลระดับสำรองปลอดภัย, คงเหลือปลายงวด และสถานะขาดแคลน ของแต่ละเดือน ดังภาพ



การไฟฟ้าส่วนภูมิภาค
PROVINCIAL ELECTRICITY AUTHORITY

ฝพท.
วันที่ 16 ม.ค. 2560
เลขรับที่ ๐๖
เวลา น. ๖๖

สรก.(ทส)
เลขรับที่ 258 วันที่ 18/1/60

จาก กพท. ถึง ฝพท.
เลขที่ กพท.(จอ) 9/2560 วันที่ 16 ม.ค. 2560
เรื่อง ขอนำระบบติดตามสถานะพัสดุ (Smart Material Monitoring : SMM) ออกใช้งาน และขออนุมัติใช้คู่มือ
เรียน อฝ.พท. ผ่าน รฝ.พท.(ว)
16 ม.ค. 2560

๑. เรื่องเดิม

หนังสือ ฝพท. เลขที่ ฝพท.๑๑๐/๒๕๕๙ ลงวันที่ ๘ เมษายน ๒๕๕๙ ขอความอนุเคราะห์ให้ ฝพท. พิจารณาดำเนินการจัดทำโปรแกรมติดตามสถานะพัสดุ (Smart Material Monitoring System : SMM) ตามนโยบายการบริหารและพัฒนา กพท. (นโยบาย ๕ S) Smart (Set-๓) Smart Organization พัฒนาระบบสารสนเทศเพื่อเพิ่มประสิทธิภาพการดำเนินการขององค์กร ซึ่งกำหนดให้มีการปรับปรุงและพัฒนาระบบปัจจุบันให้เกิดประสิทธิภาพเพิ่มขึ้น และ ฝพท. ได้นำเสนอแผนการจัดทำโปรแกรมติดตามสถานะพัสดุ (Smart Material Monitoring System : SMM) ในการประชุมนำเสนอผลการดำเนินงานของสายงานอำนวยการ ซึ่งมี ผวก. เป็นประธานในการประชุม เมื่อวันที่ ๑๒ ก.พ. ๒๕๕๙ เพื่อใช้เป็นเครื่องมือช่วยในการบริหารพัสดุให้มีประสิทธิภาพยิ่งขึ้น (เอกสารแนบ ๑)

๒. ข้อเท็จจริง

๒.๑ กพท. ได้ดำเนินการพัฒนาระบบติดตามสถานะพัสดุ (Smart Material Monitoring System : SMM) เสร็จเรียบร้อยแล้ว โดยมีวัตถุประสงค์การใช้งาน ดังนี้

- ๒.๑.๑ เพื่อให้ผู้บริหารสามารถนำข้อมูลที่ได้มาบริหารจัดการพัสดुकงคลัง โดยสอบถามข้อมูลหรือใช้งานโปรแกรมบน Smart Phone, Tablet ได้
- ๒.๑.๒ เพื่อสามารถตรวจสอบยอดคงเหลือพัสดुकงคลัง พัสดุระหว่างการจัดซื้อและจัดส่ง
- ๒.๑.๓ เพื่อสามารถติดตามสถานะพัสดุเพื่อสนับสนุนการตัดสินใจในการจัดหาพัสดุ
- ๒.๑.๔ เพื่อสามารถตรวจสอบยอดจ่ายพัสดุเข้างานโครงการ/งานบริการ และงานบำรุงรักษา

๒.๒ หนังสือเลขที่ กพท.(จค)๓๑๑๐/๒๕๕๙ ลงวันที่ ๒๙ กันยายน ๒๕๕๙ ให้ กพท. ส่งพนักงานเข้าร่วมนำเสนอโปรแกรม SMM ให้ ผวก. และ คณะกรรมการ ในการสัมมนา “การลดเวลาจัดซื้อจัดจ้างและตรวจรับ” ในวันที่ ๕ ตุลาคม ๒๕๕๙ ณ โรงแรมดิวารี จอมเทียนบีช พัทยา จ.ชลบุรี (เอกสารแนบ ๒)

๒.๓ หนังสือเลขที่ ฝพท. ๓๕๐/๒๕๕๙ ลงวันที่ ๑๒ ตุลาคม ๒๕๕๙ เรื่องรายงานผลการดำเนินงานจัดทำโปรแกรมติดตามสถานะพัสดุ (Smart Material Monitoring : SMM) เพื่อเป็นของขวัญให้กับองค์กร ซึ่งข้อเสนอที่ ๓.๓ ให้ กพท. ฝพท. นำโปรแกรม SMM ออกใช้งานบนระบบ Intranet และ ผวก. ได้เห็นชอบตามข้อเสนอ อนุมัติ ผวก. ลงวันที่ ๑๒ ตุลาคม ๒๕๕๙ ให้นำระบบออกใช้งาน (เอกสารแนบ ๓)

๒.๔ คำสั่งการไฟฟ้าส่วนภูมิภาค ที่ พ.(ม)๘๗/๒๕๕๖ เรื่องมอบอำนาจให้รองผู้ว่าการธุรกิจสารสนเทศและสื่อสาร อนุมัติให้ใช้ระบบงานสารสนเทศที่ได้พัฒนาเรียบร้อยแล้วกับหน่วยงานต่างๆ ของการไฟฟ้าส่วนภูมิภาค (เอกสารแนบ ๔)

๒.๕ คำสั่งการไฟฟ้าส่วนภูมิภาค

การไฟฟ้าส่วนภูมิภาค

-๒-

๒.๕ คำสั่งการไฟฟ้าส่วนภูมิภาค ที่ ๓๗๖๖/๒๕๕๗ เรื่องโอนย้ายพนักงาน และเปลี่ยนชื่อหน่วยงาน โดยเปลี่ยนชื่อสำนักกรองผู้ว่าการธุรกิจสารสนเทศและสื่อสาร เป็นสำนักกรองผู้ว่าการสารสนเทศและสื่อสาร (เอกสารแนบ ๕)

๓. ข้อพิจารณา

เพื่อให้ผู้บริหารหน่วยงานทั้งในส่วนกลางและส่วนภูมิภาค มีข้อมูลในการติดตามสถานะ การจัดหาพัสดุที่เป็นปัจจุบัน และใช้เป็นข้อมูลเร่งรัดกระบวนการจัดหา สนับสนุนนโยบายในการลดระยะเวลาในการจัดหา รวมทั้งสามารถนำข้อมูลไปใช้ประกอบการตัดสินใจเพื่อจัดซื้อพัสดุในการรายงานที่มีในคลังไม่เพียงพอ ทำให้การใช้งบประมาณในการจัดซื้อพัสดุขาดแคลนเป็นไปอย่างมีประสิทธิภาพ กพท. พิจารณาแล้วเห็นควรเรียน รพท. (ทส.) เพื่อทราบการนำระบบงานติดตามสถานะพัสดุ (Smart Material Monitoring System : SMM) ออกใช้งานตามอนุมัติ ผวก. ลงวันที่ ๑๒ ตุลาคม ๒๕๕๙ พร้อมขออนุมัติใช้คู่มือการบริหารจัดการ ระบบติดตามสถานะพัสดุ (Smart Material Monitoring System : SMM) สำหรับผู้ดูแลระบบงาน (เอกสารแนบ ๖) และคู่มือการใช้งานระบบติดตามสถานะพัสดุ (Smart Material Monitoring System : SMM) สำหรับผู้ใช้งาน (เอกสารแนบ ๗)

๔. ข้อเสนอ

จึงเรียนมาเพื่อโปรดพิจารณา หากเห็นชอบ ขอบได้โปรดเรียน รพท.(ทส.) เพื่อทราบการนำระบบติดตามสถานะพัสดุ (Smart Material Monitoring System : SMM) ออกใช้งาน พร้อมขออนุมัติใช้คู่มือการบริหารจัดการ ระบบติดตามสถานะพัสดุ (Smart Material Monitoring System : SMM) สำหรับผู้ดูแลระบบงาน และคู่มือการใช้งาน ระบบติดตามสถานะพัสดุ (Smart Material Monitoring System : SMM) สำหรับผู้ใช้งานต่อไปด้วย

สุรพรหม สนิมธนาพร

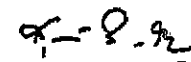
(น.ส.อรุณวรรณ สิงห์ทองวรรณ)

อก.พท.


เรียน รพท.(ทส.)

เพื่อโปรดทราบการนำระบบออกใช้งาน และพิจารณาอนุมัติใช้คู่มือตาม กพท. เสนอต่อไป

อนุมัติตามเสนอ


(นายสุวิทย์ เขียววงษ์ชัย)
รพท.(ทส.)
๑๘ ม.ค. ๒๕๖๐

กพท.


(ว่าที่ ร.ท.สมพงษ์ สมั่นเลาะ)
อ.ล.พท.

17 ม.ค. 2560



19 ม.ค. 2560

ผอ. กพท.

โทร. ๙๖๙๓๓



นพ๐-


พชท

พ. น. ๑๕๖

อ้างอิง ผพด.๓๕๐/๒๕๕๙
เรียน อ.จท., อ.พท., อ.สท.
อ.พท., อ.คช.

ฝ่ายจัดหา
รับวันที่ 13 ต.ค. 2559
เลขจับที่ 4299 เวลา

เพื่อโปรดทราบความเห็นชอบ ผวก. ลว. ๑๒ ต.ค.
๒๕๕๙ และดำเนินการตามข้อสั่งการเพิ่มเติมต่อไป สำหรับ
การดูแลระบบงาน SMM และการ Update ข้อมูล ขอให้
ผจท. มอบหมายหน่วยงานในสังกัดดำเนินการให้เป็นปัจจุบัน
ด้วย เพื่อให้สามารถใช้งานได้ตามวัตถุประสงค์


(นายสมศักดิ์ ปิยสุนทร)
อ.พท.

๑๒ ต.ค. ๒๕๕๙

ฝ่ายพัสดุ
โทร.๕๒๑๑

ว.จท. (๑)
ว.พท. (๑)

จน. กจท. ว.พ.
- ทดสอบให้ระบบ update เร็ว
อัปเดต



อ.จท.

17 ต.ค. 2559



การไฟฟ้าส่วนภูมิภาค
PROVINCIAL ELECTRICITY AUTHORITY

ผู้ว่าการ
เลขรับที่ 5977
วันที่ - 7 ต.ค. 2559
เวลา 19.55 น.

การไฟฟ้าส่วนภูมิภาค
สำนักส่งเสริมการช่วยเหลือ
วันที่ - 9 ต.ค. 2559
เลขที่ 3030

สรก.(อ)
เลขที่ 029180
วันที่ ๒๒ ต.ค. ๒๕๕๙

จาก ผศด. ถึง สรก.(อ)
เลขที่ ผศด. ๓๕๐ /๒๕๕๙ วันที่ ๓๐ ก.ย. ๒๕๕๙
เรื่อง รายงานผลการดำเนินงานจัดทำโปรแกรมติดตามสถานะพัสดุ Smart Material Monitoring (SMM) เพื่อเป็น
ของขวัญให้กับองค์กร

เรียน รรท.(อ) ผ่าน ผชท.(อ) ๒ - ๒๒ ต.ค. ๒๕๕๙

๑. เรื่องเดิม

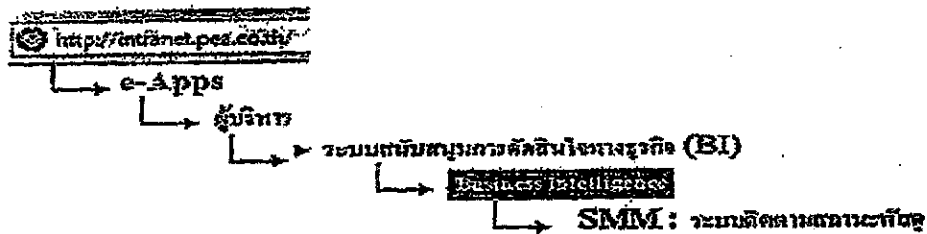
๑.๑ ด้วยในการประชุมผู้บริหารสายงานอำนวยการ เมื่อวันที่ ๑๒ ก.พ. ๒๕๕๙ โดยมี ผวท.เป็นประธาน
ในการประชุม เพื่อให้สายงานอำนวยการนำเสนอผลการดำเนินงานและแผนงานในปี ๒๕๕๙ รวมทั้งหารือแนว
ทางการดำเนินงานตามนโยบายการบริหารและพัฒนา กฟผ. พร้อมทั้งติดตามผลการดำเนินงานตามข้อสั่งการ และรับ
ฟังปัญหาอุปสรรคในการดำเนินการ ตามนโยบาย สรท. ในที่ประชุมได้มอบหมายให้ ผศด. รับผิดชอบในการจัดทำ
ระบบสำหรับติดตามสถานะพัสดุให้สามารถเรียกดูข้อมูลได้จาก Smart Phone เพื่อเป็นของขวัญให้กับองค์กร โดยมี
เป้าหมายในการดำเนินการให้แล้วเสร็จภายในไตรมาส ๓/๒๕๕๙

๒. การดำเนินการ

๒.๑ ตามบันทึก ผศด. ๑๓๐/๒๕๕๙ ลว. ๘ เม.ย. ๒๕๕๙ (เอกสารแนบ ๑) ขอให้ ผศด. จัดทำโปรแกรม
ติดตามสถานะพัสดุ Smart Material Monitoring (SMM) โดยมีวัตถุประสงค์การใช้งาน ดังนี้

- ๒.๑.๑ สามารถนำข้อมูลที่ได้นำบริหารจัดการพัสดุดังกล่าว โดยสอบถามข้อมูลหรือใช้งาน
โปรแกรมบน Smart Phone, Tablet
- ๒.๑.๒ ตรวจสอบยอดคงเหลือพัสดุดังกล่าว พัสดุระหว่างการจัดซื้อ และจัดส่ง
- ๒.๑.๓ ติดตามสถานะพัสดุเพื่อสนับสนุนการตัดสินใจในการจัดหาพัสดุ
- ๒.๑.๔ ตรวจสอบยอดจ่ายพัสดุเข้างานโครงการ/งานบริการ และงานบำรุงรักษา

๒.๒ ตามบันทึก กฟท.(จอ) ๓๘๖/๒๕๕๙ ลว. ๑๙ ก.ย. ๒๕๕๙ (เอกสารแนบ ๒) รายงานความก้าวหน้า
ระบบติดตามสถานะพัสดุ Smart Material Monitoring System (SMM) โดยกำหนดสิทธิในการเข้าใช้งานใน
เบื้องต้น เปิดสิทธิให้กับกลุ่มผู้บริหารตั้งแต่ระดับ อก., ผจก.กฟผ. ขึ้นไปเข้าใช้งานได้ ผ่านทางระบบ Intranet



๒.๓ ระบบติดตามสถานะพัสดุ Smart Material Monitoring System (SMM) ที่ กฟท. ได้พัฒนาขึ้น
โดยใช้แนวทางของระบบสนับสนุนการตัดสินใจทางธุรกิจ (Business Intelligence) ประกอบด้วย

๒.๓.๑ กราฟวงกลม แสดงสถานะการเตือน (Early Warning) เพื่อให้ทราบถึงสถานะพัสดุดังกล่าว
ในภาพรวมแต่ละกลุ่มอุปกรณ์ไฟฟ้าว่ามีเพียงพอต่อการใช้งานหรือไม่ แสดงสัญญาณลักษณะเป็นสีแดง สีเหลือง และสี
เขียว เพื่อใช้เป็นข้อมูลในการตัดสินใจของผู้บริหาร ดังนี้

10

- สีแดง หมายถึง พัสตูลำรองต่ำกว่า ๓ เดือน (ระดับ Safety Stock)
- สีเหลือง หมายถึง พัสตูลำรองเกินกว่า ๓ เดือน (ระดับ Safety Stock) แต่ไม่เกิน ๖ เดือน
- สีเขียว หมายถึง ระดับพัสตูลำรองเกินกว่า ๖ เดือน

๒.๓.๒ รายการพัสตู ประกอบด้วยกลุ่มอุปกรณ์ไฟฟ้าตามแผนจัดหาพัสตูหลักที่สำคัญ ๑๗ กลุ่ม ได้แก่ ผลิตภัณฑ์คอนกรีต หม้อแปลง มิเตอร์ สายไฟ ลูกถ้วย ทรอพเสาที่พิวส์ ล้อฟ้า โดยแสดงสถานะคงคลัง ประมาณความต้องการใช้งาน และจำนวนเดือนที่ใช้งานได้ของรายการพัสตูแต่ละรายการได้

๒.๓.๓ สถานะการจัดหา ประกอบด้วย วันที่เปิดซองประกวดราคา วันที่อนุมัติซื้อ วันที่ลงนามในสัญญา และคณะกรรมการชุดต่างๆ ที่อยู่ในกระบวนการจัดหา รวมถึงสถานะการรับฝากพัสตูที่คลังพัสตู

๒.๔ ตามบันทึก ผพต. ๓๒๒/๒๕๕๕ ลว. ๑๙ ก.ย. ๒๕๕๕ (เอกสารแนบ ๓) ขอเชิญประชุมรับฟังการนำเสนอโปรแกรมติดตามสถานะพัสตู Smart Material Monitoring (SMM) เมื่อวันที่ ๒๑ ก.ย. ๒๕๕๕ โดยมี รทก. (อ) เป็นประธาน และผู้เข้าร่วมประชุมประกอบด้วยผู้แทนจาก ผพต. ผจน., กจต., กจน., กวม., กคพ.๓ และ กพท. ที่ประชุมเห็นชอบในรูปแบบและข้อมูล โดยให้ ผจน. เป็นผู้ดูแลระบบงานและปรับปรุงฐานข้อมูลให้เป็นปัจจุบัน และให้ ผพต. รายงานผลการดำเนินงานดังกล่าวนำเรียน ผวก. ทราบต่อไป

๓. ข้อเสนอ

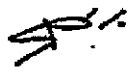
การจัดทำโปรแกรมติดตามสถานะพัสตู Smart Material Monitoring (SMM) เพื่อเป็นของขวัญให้กับองค์กร กพท. ผพท. ได้ดำเนินการจัดทำโปรแกรมดังกล่าวตามขอบเขตการทำงานเรียบร้อยแล้ว เพื่อให้ผู้บริหารหน่วยงานทั้งในส่วนกลางและส่วนภูมิภาคมีข้อมูลในการติดตามสถานะการจัดหาพัสตูที่เป็นปัจจุบัน และใช้เป็นข้อมูลเร่งรัดการกระบวนการจัดหา สนับสนุนนโยบายในการลดระยะเวลาในการจัดหา รวมทั้งสามารถนำข้อมูลไปใช้ประกอบการตัดสินใจเพื่อจัดซื้อพัสตูในรายการที่มีคงคลังไม่เพียงพอ ทำให้การใช้งบประมาณในการจัดซื้อพัสตูขาดแคลนเป็นไปอย่างมีประสิทธิภาพ จึงเห็นควรดำเนินการ ดังนี้

- ๓.๑ นำเสนอ ผวก. รับทราบผลการดำเนินงานจัดทำโปรแกรมติดตามสถานะพัสตู Smart Material Monitoring (SMM) เพื่อเป็นของขวัญให้กับองค์กร ตามข้อ ๒
- ๓.๒ ให้ ผจน. เป็นผู้ดูแลระบบงานและปรับปรุงฐานข้อมูลให้เป็นปัจจุบัน
- ๓.๓ ให้ กพท. ผพท. นำโปรแกรมดังกล่าวออกใช้งานบนระบบ Intranet
- ๓.๔ ให้ กคช. ผสท. พิจารณาดังกล่าวการเข้าใช้งานระบบดังกล่าวผ่านทางระบบเครือข่ายภายนอกได้ ตามมาตรฐานความปลอดภัยด้าน ICT ของ กพท.

จึงเรียนมาเพื่อโปรดพิจารณา หากเห็นชอบ โปรดนำเรียน ผวก. รับทราบผลการดำเนินงานตามข้อ ๓.๑ และเห็นชอบให้หน่วยงานที่เกี่ยวข้องดำเนินการตามข้อ ๓.๒ - ๓.๔ ต่อไปด้วย จะเป็นพระคุณยิ่ง

ททท

- ผลการดำเนินงานจัดซื้อ
ปีงบประมาณ พ.ศ. ๖๖
- เห็นชอบ ตามข้อ ๓.๒-๓.๔
- มีมติเห็นชอบตามที่เสนอ
ปีงบประมาณ พ.ศ. ๖๖
วันที่ ๒๑ กันยายน ๒๕๕๕



(นายสุชัย มานะนิตรธรรม)
อ.ผพต.

ร.ท.น. นทก.

เพื่อโปรดทราบผลการดำเนินการ
จัดทำโปรแกรมติดตามสถานะพัสตู
ตามรายละเอียดข้อ ๖. ก. อ. ผ. น. ๑.
ต่อไปด้วย.



ฝ่ายพัสตู โทร. ๕๒๑๑ (นายเสริมศักดิ์ คล้ายแก้ว)
ผวก.

๑๒ ต.ค. ๒๕๕๕



(นายสุชัย มานะนิตรธรรม)
รทก.(อ)

- 6 ต.ค. 2559



การไฟฟ้าลอนภูมิภาค
PROVINCIAL ELECTRICITY AUTHORITY

จาก กวผ. ถึง กพก., กจน., กจต.
เลขที่ กวผ.(ก.) ๕๘๘/๒๕๖๐ วันที่
เรื่อง รายงานการประชุมการจัดทำโปรแกรมติดตามสถานะพัสดุ Smart Material Monitoring (SMM)
เรียน อก.พก., อก.จน., อก.จต.

ตามหนังสือ กวผ.(ก.)๕๘๘/๒๕๖๐ ลงวันที่ ๖ ก.ค. ๒๕๖๐ ขอเชิญผู้เกี่ยวข้องเข้าร่วมประชุมการจัดทำโปรแกรมติดตามสถานะพัสดุ Smart Material Monitoring (SMM) ในวันอังคารที่ ๑๘ กรกฎาคม ๒๕๖๐ เวลา ๙.๓๐ - ๑๒.๐๐ น. ณ ห้องประชุม กวผ. อาคาร LED ชั้น ๗ (ลานจอดรถ) นั้น

กวผ. ได้สรุปรายงานการประชุมเสร็จเรียบร้อยแล้ว ตามรายละเอียดแนบ

จึงเรียนมาเพื่อโปรดทราบ และดำเนินการในส่วนที่เกี่ยวข้องต่อไป

Oyam

(นางสาวอนุสรฯ สอาดศรี)

อก.วผ.

เรียน อผ.จท.

เพื่อโปรดทราบ

Oyam

(นางสาวอนุสรฯ สอาดศรี)

อก.วผ.

๑๕ ก.ค. ๒๕๖๐

ประจำกอง

โทร. ๒๓๐๑

รายงานการประชุม

เรื่อง การจัดทำโปรแกรมติดตามสถานะวัสดุ Smart Material Monitoring (SMM)

วันที่ ๑๘ กรกฎาคม ๒๕๖๐ เวลา ๙.๓๐ - ๑๒.๐๐ น.

ณ ห้องประชุม กวผ. อาคาร LED ชั้น ๗ (ลานจอดรถ)

รายชื่อผู้เข้าร่วมประชุม

๑. นายชัชฌิมพงศ์	มีแก้ว	รท.กวผ.
๒. นายยสวินต์	รักราชการ	ชก.กวผ.
๓. นายไพรัตน์	นุหาร	ทผ.วต.๒ กวผ.
๔. นายสาโรจน์	เกษรสุวรรณ	ทผ.วต.๓ กวผ.
๕. น.ส.สุรัตน์ภรณ์	วิวัฒน์สถิตวงศ์	ทผ.จอ. กพท.
๖. นายณัฐพร	ไชยลาโภ	นพต.๘ กจน.
๗. น.ส.สุวรรณณี	ทองคำ	ชผ.วต.๒ กวผ.
๘. นายพฤตมิพงษ์	ศิริสาคร	ชผ.วต.๓ กวผ.
๙. นายวรกฤต	แก้วประสิทธิ์	นพต.๖ ผวต.๑ กวผ.
๑๐. น.ส.ชนัญชากานต์	เสนาธรรม	นบช.๕ ผบช. กวผ.
๑๑. นายศุภณัฐ	ลีลาภัทรพันธุ์	นบท.๔ ผตร. กจน.
๑๒. น.ส.ณัฐธิดา	แจ่งชำ	นรค.๔ ผจอ. กพท.
๑๓. นายประสิทธิ์	เอี่ยมชำ	พพต.๗ ผวต.๒ กวผ.
๑๔. น.ส.รติมา	พึงสมบัติ	พบช.๓ ผวต.๓ กวผ.
๑๕. น.ส.กุลนรี	จิตติโส	สพต. ผวต.๒ กวผ.

เปิดประชุม เวลา ๙.๓๐ น.

รก.วผ. ตามอนุมัติ รผก.(ทส.) ลงวันที่ ๑๘ มกราคม ๒๕๖๐ อนุมัตินำระบบติดตามสถานะพัสดุ (Smart Material Monitoring : SMM) ออกใช้งาน และคู่มือการใช้ระบบ SMM เพื่อให้ผู้บริหารหน่วยงานทั้งในส่วนกลางและส่วนภูมิภาค มีข้อมูลในการติดตามสถานะการจัดหาพัสดุที่เป็นปัจจุบัน และใช้เป็นข้อมูลเร่งรัดกระบวนการจัดหา โดยขอให้ กพก. นำเสนอที่มาของการจัดทำโปรแกรม

ทผ.จอ.กพก. ที่มาของโปรแกรม SMM จะประกอบด้วย พัดดูหลัก ๗ ประเภท คือ ผลิตภัณฑ์คอนกรีต, หม้อแปลง, มิเตอร์, ลูกถ้วยและเคเบิลสเปเซอร์, สายไฟ, ครอบเอาต์พิวส์คัทเอาต์, ล้อฟ้า โดยรวบรวมข้อมูลดังกล่าวจาก

๑. กวผ. ยอดคงคลังรายวัน, อัตราการใช้งานต่อเดือน

๒. กจน., กจต. สถานะพัสดุที่มีอนุมัติซื้อ อนุมัติลงนามในสัญญา ที่เป็น Access File

● วิธีการคำนวณอัตราส่วนเป็นเปอร์เซ็นต์ของกลุ่มพัสดุ ต่ำกว่า ๓ เดือน, ต่ำกว่า ๖ เดือน, สูงกว่า ๖ เดือน

● รายงานสถานะพัสดุภาพรวม, รายงานสถานะพัสดुरายงวด, รายงานสถานะพัสดุในรูปแบบกราฟ

● การนำข้อมูล Export To Excel

รก.วผ. ได้เชิญ ขก.วผ., ผวค.๑, ผวค.๒ และ ผวค.๓ เข้าร่วมประชุมเมื่อวันที่ ๓๐ มิถุนายน ๒๕๖๐ พิจารณาตรวจสอบรายงานสถานะพัสดุตามโปรแกรม SMM พบว่ารายงานสถานะพัสดุดังกล่าวข้างต้นยังไม่ครบถ้วนถูกต้อง มีส่วนที่ต้องแก้ไข ปรับปรุงและเพิ่มเติมโปรแกรม SMM เพื่อให้สมบูรณ์ยิ่งขึ้น และสามารถนำไปใช้งานได้จริง ดังนี้

๑. จำนวนกลุ่มพัสดุเดิมมี ๗ ประเภท ขอเพิ่มเติมอีก ๓ ประเภท คือ คาปาซิเตอร์, รีโครสเซอร์ และสวิตช์ วิธีการคำนวณอัตราส่วนเป็นเปอร์เซ็นต์ของกลุ่มพัสดุตามแบบเดิม

๒. รายงานสถานะพัสดุภาพรวม ช่องสถานะคงคลังให้เลือกได้ ๒ แบบ คือ สถานะคงคลังรายวัน และสถานะคงคลังรายเดือน จำนวนเดือนที่ใช้งานได้ให้เพิ่มศัณยัม ๑ ตำแหน่ง

๓. รายงานสถานะพัสดुरายงวด แก้ไขรูปแบบให้เป็นไปตามที่ กวผ. เสนอ (เอกสารแนบ ๑)

๑) ส่วนที่เพิ่มเติมคือ สถานะพัสดุที่เป็นประมาณการและประกวดราคา ที่มีการจัดหาตามแผนจัดหาพัสดุประจำปี และส่วนที่จัดหาพัสดุเพิ่มเติม ซึ่ง กวผ. จะเป็นผู้ให้ข้อมูลกับ กพก. สำหรับสถานะพัสดุที่มีอนุมัติซื้อ อนุมัติลงนามในสัญญา กพก. สามารถดึงข้อมูลจาก กจน. และ กจต. ที่เป็น Access File

๔. การนำข้อมูลรายงานสถานะพัสดुरายงวด Export To Excel ขอให้แก้ไขรูปแบบตาม กวผ. เสนอ (เอกสารแนบ ๒)

๕. จัดทำแถบเมนูเพิ่มเติมแยกตามแผนก ตามหน้าที่ความรับผิดชอบ ดังนี้

ผวค.๑ สถานะพัสดุ ลูกถ้วยและเคเบิลสเปเซอร์, สายไฟ

ผวค.๒ สถานะพัสดุ มิเตอร์, ซีที, และวีที.

ผวค.๓ สถานะพัสดุ หม้อแปลง, ครอบเอาต์พิวส์คัทเอาต์, ล้อฟ้า, คาปาซิเตอร์, รีโครสเซอร์ และสวิตช์

การแยกกลุ่มพัสดุที่ตามหน้าที่รับผิดชอบของ ๓ แผนก เพื่อความสะดวกในการวิเคราะห์สาเหตุของปัญหา, สถานะการจัดทำ และแนวทางแก้ไข ของรายงานสถานะพัสดุขาดแคลน นำเสนอผู้บริหารต่อไป

๖. โปรแกรม SMM ที่ขอให้ กพก. ดำเนินการแก้ไขปรับปรุงและเพิ่มเติม ขอให้เร่งดำเนินการ เพื่อให้สามารถนำไปใช้งานภายในเดือนกันยายน ๒๕๖๐

ชก.วผ.

โปรแกรม SMM ที่ได้ดำเนินการแก้ไขปรับปรุงและเพิ่มเติม เสร็จเรียบร้อยแล้ว จะทำให้ ผวด.๑, ผวด.๒ และ ผวด.๓ สามารถสรุปรายงานสถานะพัสดุขาดแคลนประจำเดือน นำเสนอผู้บริหารได้รวดเร็วยิ่งขึ้น

ทผ.จอ กพก.

ในการแก้ไขปรับปรุงและเพิ่มเติมโปรแกรม SMM ระยะเวลาในการดำเนินการของ กพก. ใช้เวลาประมาณ ๑ เดือน หากให้เสร็จภายในเดือนกันยายน ๒๕๖๐ ให้ กวผ. ทำหนังสือแจ้ง กพก., ผพท. เรื่องการปรับปรุงแก้ไขและเพิ่มเติมรายละเอียดของโปรแกรม SMM เพื่อใช้งานได้จริง

เลิกประชุม เวลา ๑๑.๓๐ น.



การไฟฟ้าส่วนภูมิภาค
PROVINCIAL ELECTRICITY AUTHORITY

จาก กวผ. ถึง กพท., กจน., กจต.
เลขที่ กวผ.(วต.2) 569/2562 วันที่ ๖ ส.ค. 2562
เรื่อง ขอเชิญประชุมติดตามการพัฒนาโปรแกรมระบบติดตามสถานะพัสดุ ระยะที่ 2 (Smart Material Monitoring 2 : SMM.2) (ครั้งที่ 4) ก่อนนำออกใช้งาน
เรียน อก.พท., อก.จน., อก.จต.

ตามที่ กวผ. ได้เชิญผู้เกี่ยวข้องเข้าประชุมติดตามการพัฒนาโปรแกรมระบบติดตามสถานะพัสดุ ระยะที่ 2 (Smart Material Monitoring 2 : SMM.2) ในวันจันทร์ที่ 5 สิงหาคม 2562 เวลา 09.30-16.00 น. ณ ห้องประชุม กวผ. อาคาร LED ชั้น 7 (หนังสือเลขที่ กวผ.(วต.2)557/2562 ลงวันที่ 2 สิงหาคม 2562)

เพื่อให้ระบบติดตามสถานะพัสดุดังกล่าว สามารถนำออกใช้งานได้ถูกต้องสมบูรณ์ครบถ้วน กวผ. จึงขอเชิญผู้เกี่ยวข้องเข้าร่วมประชุมติดตามการพัฒนาโปรแกรมระบบติดตามสถานะพัสดุ ระยะที่ 2 (Smart Material Monitoring 2 : SMM.2) (ครั้งที่ 4) ก่อนนำออกใช้งาน ในวันพฤหัสบดีที่ 8 สิงหาคม 2562 เวลา 13.30-16.30 น. ณ ห้องประชุม กวผ. อาคาร LED ชั้น 7 (ลานจอดรถ)

จึงเรียนมาเพื่อโปรดทราบ และเข้าร่วมประชุม ตามวัน เวลา และสถานที่ดังกล่าวต่อไปด้วย

(นายชินนงพงศ์ มีแก้ว)

อก.วผ.

๖ ส.ค. 2562

เรียน อผ.จท.

เพื่อโปรดเป็นประธานในการประชุม
ตามวัน เวลา และสถานที่ดังกล่าว ต่อไปด้วย
จะเป็นพระคุณยิ่ง

(นายชินนงพงศ์ มีแก้ว)

อก.วผ.

๖ ส.ค. 2562

แผนกวางแผนพัสดุ 2

โทร. 6306

กวม.(วต.2)586/2562

เรียน อก.พก.

จากการประชุมติดตามการพัฒนาระบบติดตาม
สถานะวัสดุ ระยะที่ 2 (Smart Material Monitoring 2 :
SMM.2) เมื่อวันที่ 8 สิงหาคม 2562 นั้น

กวม. ขอแจ้งผลการทดลองใช้งานระบบ SMM.2
หลังจาก กพก. ได้ทำการปรับปรุงแก้ไขเรียบร้อยแล้ว และ
ได้ตรวจสอบรายละเอียดความถูกต้องสมบูรณ์ สามารถ
จัดทำรายงานสถานะวัสดุตามที่ กวม. กำหนด เพื่อใช้ในการ
การบริหารวัสดุได้

จึงเรียนมาเพื่อโปรดทราบ และดำเนินการในส่วน
ที่เกี่ยวข้องต่อไปด้วย



(นายชิษณุพงศ์ มีแก้ว)

อก.วผ.

06 ก.ย. 2562

แผนกวางแผนวัสดุ 2

โทร. 6306



การไฟฟ้าส่วนภูมิภาค
PROVINCIAL ELECTRICITY AUTHORITY

จาก กวผ. ถึง ผจท., กพท., กจน., กจต.
เลขที่ กวผ.(วต.2) 586/2562 วันที่ 15 ส.ค. 2562
เรื่อง รายงานการประชุมติดตามการพัฒนาโปรแกรมระบบติดตามสถานะพัสดุ ระยะที่ 2 (Smart Material Monitoring2 : SMM.2) (ครั้งที่ 4) ก่อนนำออกใช้งาน
เรียน อผ.จท., อก.พท., อก.จน., อก.จต.

ตามหนังสือเลขที่ กวผ.(วต.2)569/2562 ลงวันที่ 6 สิงหาคม 2562 เชิญประชุมติดตามการพัฒนาโปรแกรมระบบติดตามสถานะพัสดุ ระยะที่ 2 (Smart Material Monitoring2 : SMM.2) (ครั้งที่ 4) ก่อนนำออกใช้งาน เมื่อวันที่พฤหัสบดีที่ 8 สิงหาคม 2562 เวลา 13.30 - 16.30 น. ณ ห้องประชุม กวผ. อาคาร LED ชั้น 7 นั้น

กวผ. ได้สรุปรายงานการประชุมเสร็จเรียบร้อยแล้ว ตามรายละเอียดแนบ

จึงเรียนมาเพื่อโปรดทราบและดำเนินการในส่วนที่เกี่ยวข้องต่อไป

6.

(นายชิษณุพงศ์ มีแก้ว)

อก.วผ.

15 ส.ค. 2562

ประชุมติดตามการพัฒนาโปรแกรมระบบติดตามสถานะพัสดุ ระยะที่2
(Smart Material Monitoring2 : SMM.2) ครั้งที่ 3 ก่อนนำออกใช้งาน
วันพฤหัสบดีที่ 8 สิงหาคม พ.ศ. 2562 เวลา 13.30 – 16.30 น.

ณ ห้องประชุม กวม. อาคาร LED ชั้น 7

รายชื่อผู้เข้าร่วมประชุม

1	นาย สมศักดิ์ ปิยสุนทร	ผชช. 13	สรก.(อ) รผก.(อ) ✓
2	นาง รัชดา โรจน์ทรัพย์มัน	อผ.	ฝจท. รผก.(อ)
3	น.ส. สรัญญาณี อินทรปัญญา	อก.	กจต. ฝจท. รผก.(อ)
4	นาย สรวิศ รัตนไพไชย	อก.	กจน. ฝจท. รผก.(อ)
5	นาง พรทิพย์ สมะพันธุ์	รก.	กวม. ฝจท. รผก.(อ)
6	นาง รัตนา ตูพานิช	รก.	กจน. ฝจท. รผก.(อ)
7	นาง รัศมี พลະສິក	รก.	กจต. ฝจท. รผก.(อ)
8	นาย ยสวินต์ รักราชการ	รก.	กวม. ฝจท. รผก.(อ)
9	นาย ไพรัตน์ นูหาร	นพต. 9	กวม. ฝจท. รผก.(อ)
10	นาย สาโรจน์ กาษรสวรรณ	ทผ.	ผวด.1 กวม. ฝจท. รผก.(อ)
11	น.ส. ชนิตดา เพียรสนอง	ทผ.	ผสต. กจต. ฝจท. รผก.(อ)
12	นาง สุภาภรณ์ พงษ์พิเชฐ	ทผ.	ผสช. กจน. ฝจท. รผก.(อ)
13	นาย ณรงค์ พงษ์พิเชฐ	ทผ.	ผตต. กจต. ฝจท. รผก.(อ)
14	น.ส. นารีรัตน์ มากันต์	ทผ.	ผรต. กจต. ฝจท. รผก.(อ)
15	นาย ณัฐพร ไชยลาโก	ทผ.	ผปก. กจน. ฝจท. รผก.(อ)
16	น.ส. สุวรรณีย์ ทองคำ	ทผ.	ผวด.2 กวม. ฝจท. รผก.(อ)
17	นาง บุษกร กระจ่างพจน์	ทผ.	ผอช. กจต. ฝจท. รผก.(อ)
18	นาง สีดารัตน์ ปานอาภรณ์	ทผ.	ผวพ. กจต. ฝจท. รผก.(อ)
19	นาย พฤทธิพงษ์ ศิริสาคร	ทผ.	ผวด.3 กวม. ฝจท. รผก.(อ)
20	นาย จุมพล กุลละวณิชย์	ชผ.	ผวด.2 กวม. ฝจท. รผก.(อ)
21	นาย วรกฤต แก้วประสิทธิ์	ชผ.	ผวด.1 กวม. ฝจท. รผก.(อ)
22	น.ส. สุดารัตน์ จิตต์โสภณ	นบท. 6	นบท. กวม. ฝจท. รผก.(อ)
23	น.ส. ธนิษรา มณีเนียม	นพต. 6	ผวด.1 กวม. ฝจท. รผก.(อ)
24	น.ส. ณัฐธิดา แจ้งขำ	นรค. 5	ผจอ. กพท. ฝพท. รผก.(ทส)
25	นาย สิงขร โสภา	พขง. 5	ผตต. กจต. ฝจท. รผก.(อ)
26	น.ส. สิริวิชญ์ ฉายอรุณ	พบช. 5	ผวด.3 กวม. ฝจท. รผก.(อ)
27	นาย วรรัตน์ ชูเวทย์	พบค. 5	ผตน. กจน. ฝจท. รผก.(อ)
28	นาง อัมพวรรณ กาญจนปาน	นพต. 4	ผวด.2 กวม. ฝจท. รผก.(อ)
29	น.ส. กานต์ธิดา น้อยกล้า	ชบค.	ผปก. กจน. ฝจท. รผก.(อ)
30	น.ส. กุลนรี จิตต์ใส	ชพต.	ผวด.2 กวม. ฝจท. รผก.(อ)

เริ่มประชุม เวลา 13.30 น.

- อฝ.จท. กล่าวเปิดประชุมติดตามการพัฒนาโปรแกรมระบบติดตามสถานะพัสดุ ระยะที่ 2 (Smart Material Monitoring2: SMM.2) (ครั้งที่ 4) ก่อนนำออกใช้งานจริง
- นรค.5 กพก. นำเสนอส่วนต่างๆ ของระบบ SMM.2
- นพต.9 กวผ. แจ้งวัตถุประสงค์ในการนำข้อมูลในระบบ SMM.2 ไปใช้งาน
- ผชช.13 (อ) สอบถามกรณีพัสดุบางรายการที่ส่งของครบกำหนดแล้ว ยังแสดงอยู่ในระบบ จะทำอย่างไร
- นพต.9 กวผ. สถานะพัสดุที่ส่งของครบกำหนดแล้ว พชง.5 กจต. จะเพิ่มรายการในฐานข้อมูล Access ให้ กวผ. ตัดออกจากฐานข้อมูล เพื่อไม่ให้แสดงในระบบ SMM.2
- รก.วผ. กรณี RM ของแต่ละปี หรือหากมีการปรับเปลี่ยนระหว่างปี กวผ. จะส่งข้อมูลให้ นรค.5
- (คุณยสวินท์) กพก. เปลี่ยนในระบบ SMM.2
- ผชช.13 (อ) - แถบเมนูที่แสดงชื่อแผนกของ กวผ. แบบย่อ ขอให้เปลี่ยนเป็นชื่อเต็ม
- สถานะพัสดุทั้งแบบรายวันและรายเดือน ควรจะเป็นปัจจุบันเสมอ ผู้ลงข้อมูลควรลงข้อมูลให้เป็นปัจจุบัน
- พชง.5 กจต. ปัญหาการบันทึกข้อมูลในฐานข้อมูล Access จะเพิ่มในส่วนของการค้นหาข้อมูลเพื่อให้
ง่ายต่อการปรับเพิ่ม/เปลี่ยนแปลงข้อมูลที่ยังไม่สมบูรณ์
- รก.วผ. กำหนดส่งของในฐานข้อมูล Access ยังไม่ตรงตามแผนจัดหาประจำปี ขอให้ กจน. และ
- (คุณยสวินท์) กจต. ตรวจสอบข้อมูลกับ กวผ. อีกครั้ง และแจ้งให้ พชง.5 กจต., นรค.5 กพก. เพื่อ
ปรับปรุงข้อมูลให้ถูกต้อง
- นรค.5 กพก. ขอให้ กวผ. ช่วยตรวจสอบข้อมูลในระบบ SMM.2 ว่ามีข้อมูลส่วนไหนที่ยังไม่ครบถ้วน
สมบูรณ์บ้าง แล้วแจ้งกลับที่ นรค.5 กพก. เพื่อประสานงานกับ พชง.5 กจต. เพื่อปรับปรุง
ข้อมูลต่อไป
- อฝ.จท. มีข้อสั่งการให้
- กจน., กจต. และ กวผ. ลงข้อมูลในฐานข้อมูล Access ให้เป็นปัจจุบันที่สุด
เพื่อให้สามารถนำข้อมูลขึ้นระบบ SMM.2 ได้
 - หลังจากปรับปรุงข้อมูลทั้งหมดเรียบร้อยแล้ว เตรียมนำเสนอที่ประชุม บส. ในวันที่ 22
สิงหาคม 2562 ต่อไป

มติที่ประชุม รับทราบ

ปิดประชุม เวลา 16.00 น.

นางสาวกุลนรี จิตดีโส ผู้บันทึกรายงานการประชุม
นายไพรัตน์ บูหาร ผู้ตรวจรายงานการประชุม