



การไฟฟ้าส่วนภูมิภาค  
PROVINCIAL ELECTRICITY AUTHORITY

# ข้อมูลสำคัญ กฟภ.

## กันยายน 2560



## คำนำ

หนังสือข้อมูลสำคัญ กฟภ. ฉบับนี้จัดทำขึ้นโดยการรวบรวมข้อมูลที่เกี่ยวข้องกับการดำเนินงานของ กฟภ. ในด้านต่าง ๆ จากการไฟฟ้าเขต หน่วยงานระดับฝ่าย หน่วยงานระดับกอง และหน่วยงานที่เกี่ยวข้อง โดยมีวัตถุประสงค์ เพื่อให้ผู้บริหารระดับสูง และคณะกรรมการกำหนดนโยบายและยุทธศาสตร์ (กนย.) ได้ใช้ประกอบในการดำเนินงานและใช้เป็นข้อมูลประกอบการจัดทำแผนยุทธศาสตร์ของ กฟภ.

ในการรวบรวมข้อมูลต่าง ๆ เพื่อจัดทำหนังสือฉบับนี้ กองวางแผนวิสาหกิจ ได้รับความอนุเคราะห์ และความร่วมมืออย่างดียิ่งจากหน่วยงานต่าง ๆ ในการสรุปข้อมูลพร้อมทั้งจัดส่งให้เป็นประจำทุกเดือนหรือทุกไตรมาส ซึ่งกองวางแผนวิสาหกิจ ขอขอบคุณอย่างสูงไว้ ณ โอกาสนี้

กองวางแผนวิสาหกิจ หวังเป็นอย่างยิ่งว่าหนังสือข้อมูลสำคัญนี้จะมีประโยชน์ต่อผู้ใช้งานไม่มากนักน้อย และหากมีข้อผิดพลาดประการใด หรือมีสิ่งที่ต้องปรับปรุงเพิ่มเติมอย่างไร ขอได้โปรดแจ้งให้ กองวางแผนวิสาหกิจทราบ เพื่อดำเนินการแก้ไขปรับปรุงให้มีความถูกต้องต่อไป

# สารบัญ

	หน้า
<b>1. สรุปข้อมูลสำคัญ กฟภ.</b>	1-2
<b>2. การจำหน่ายไฟฟ้า</b>	
- การจำหน่ายไฟฟ้า จำแนกรายเขต	3
- การจำหน่ายไฟฟ้า จำแนกตามประเภทผู้ใช้ไฟฟ้า	4
- การจำหน่ายไฟฟ้า จำแนกรายเดือน	5
- การจำหน่ายไฟฟ้า จำแนกรายปี	6
- กราฟแสดงการเปรียบเทียบจำนวนผู้ใช้ไฟฟ้าและหน่วยจำหน่ายไม่รวมไฟฟรีจำแนกรายเขต และกราฟแสดงการเปรียบเทียบจำนวนผู้ใช้ไฟฟ้าจำแนกตามประเภทผู้ใช้ไฟฟ้า	7
- กราฟแสดงการเปรียบเทียบหน่วยจำหน่ายไฟฟ้าไม่รวมไฟฟรี ในช่วงเดียวกัน และกราฟแสดงการเปรียบเทียบหน่วยจำหน่ายไฟฟ้าไม่รวมไฟฟรีและหน่วยสูญเสีย	8
<b>3. สถานีไฟฟ้า</b>	
- จำนวนสถานีไฟฟ้า	9
<b>4. โรงไฟฟ้าขนาดเล็กของ กฟภ.</b>	
- จำนวนโรงไฟฟ้าขนาดเล็ก	10
- กำลังผลิตของโรงไฟฟ้าขนาดเล็ก	11
- ประเภทโรงไฟฟ้าขนาดเล็ก	12-13
<b>5. ระบบจำหน่าย</b>	
- ความยาวระบบจำหน่าย	14
<b>6. หม้อแปลงไฟฟ้า</b>	
- หม้อแปลงไฟฟ้าที่ติดตั้งใช้งานในระบบ	15
<b>7. สรุปค่าดัชนีความเชื่อถือได้ของระบบไฟฟ้า (SAIFI&amp;SAIDI)</b>	
- สรุปค่าดัชนีความเชื่อถือได้ของระบบไฟฟ้า ทั่วประเทศ	16-17
<b>8. สรุปข้อมูลการเชื่อมโยงระบบของโรงไฟฟ้าขนาดเล็ก (SPP) และโรงไฟฟ้าพลังงานหมุนเวียนขนาดเล็กมาก (VSPP) กับระบบของ กฟภ.</b>	18
<b>9. สรุปข้อมูลการจำหน่ายไฟฟ้าให้กับประเทศเพื่อนบ้าน</b>	19-20
<b>10. การพยากรณ์ความต้องการไฟฟ้า</b>	
- การพยากรณ์จำนวนผู้ใช้ไฟฟ้า จำแนกตามประเภทผู้ใช้ไฟฟ้า	21
- การพยากรณ์หน่วยจำหน่าย จำแนกตามประเภทผู้ใช้ไฟฟ้า	22
- การพยากรณ์ความต้องการไฟฟ้าที่ซื้อและผลิตเอง ในเขตจำหน่าย กฟภ.	23

## สารบัญ

	หน้า
<b>11. โครงการตามแผนพัฒนาระบบไฟฟ้าในช่วงแผนพัฒนาฯ ฉบับที่ 10-12 และโครงการตามนโยบายเร่งด่วนและความจำเป็น</b>	24-27
<b>12. สรุปสถานะและแผนการจ่ายไฟฟ้าให้หมู่บ้านและครัวเรือนในชนบท</b>	
- การจ่ายไฟฟ้าให้หมู่บ้านและครัวเรือนในชนบท จำแนกรายเขต	28
- สถิติการจ่ายไฟฟ้าให้หมู่บ้านและครัวเรือนในชนบท	29
<b>13. การเงิน</b>	
- สถานะการเงิน	30
- อัตราส่วนทางการเงินและผลการดำเนินงานตามเกณฑ์ชี้วัดทางการเงิน	31-32
<b>14. พนักงาน</b>	
- จำนวนพนักงานจำแนกตามคุณวุฒิ สังกัดส่วนกลาง	33-35
- จำนวนพนักงานจำแนกตามคุณวุฒิ สังกัดส่วนภูมิภาค	36-37
- จำนวนพนักงานจำแนกตามระดับตำแหน่ง สังกัดส่วนกลางและส่วนภูมิภาค	38-40
- สถิติจำนวนพนักงาน	41
- กราฟแสดงสถิติจำนวนพนักงาน	42
- กราฟแสดงจำนวนพนักงานจำแนกตาม อายุ และ ระดับ	43
- กราฟแสดงจำนวนพนักงานจำแนกตามคุณวุฒิและอัตราเงินเดือน	44
<b>15. สำนักงานการไฟฟ้า</b>	
- จำนวนสำนักงานการไฟฟ้า จำแนกรายเขต	45
<b>16. ที่ดิน</b>	
- สรุปที่ดินยังไม่ใช้ประโยชน์และที่ดินที่ใช้ประโยชน์แล้ว ของ กฟภ. จำแนกรายเขต	46

# สรุปข้อมูลสำคัญปี 2559-2560

รายละเอียด	ปี 2559 (ม.ค.-ธ.ค.2559)	ปี 2560 (ม.ค.-ก.ย.2560)
<b>1. ระบบไฟฟ้า</b>		
- สายส่งและสถานีไฟฟ้า		
● ความยาวสายส่ง กฟภ. (วงจร-กม.)	11,776	12,215
● จำนวนสถานีไฟฟ้า (แห่ง)	543	561
- ระบบจำหน่าย		
● ระบบจำหน่ายแรงสูง (วงจร-กม.)	304,450	308,006
● หม้อแปลงที่ติดตั้งใช้งานในระบบ (เอ็มวีเอ)	83,321	84,832
- แหล่งผลิตของ กฟภ.		
● โรงจักรดีเซล (จ่ายอิสระ) (แห่ง)	3	3
● สำรองจ่าย และ สำรองพระตำหนัก (แห่ง)	26	29
● โรงไฟฟ้าพลังน้ำขนาดเล็ก (แห่ง)	8	8
● โรงไฟฟ้าพลังแสงอาทิตย์ (แห่ง)	3	3
● โรงไฟฟ้าพลังลม (แห่ง)	2	2
<b>2. การจำหน่ายไฟฟ้า</b>		
- จำนวนผู้ใช้ไฟฟ้า (ราย)	18,668,448	19,005,091
- หน่วยจำหน่าย (ล้านหน่วย)	127,221.17	97,955.38
- ไฟฟ้าที่ไม่คิดมูลค่า (ล้านหน่วย)	2,451.43	1,929.61
- ราคาขายไฟฟ้าเฉลี่ย (บาท/หน่วย)	3.4849	3.4393
- หน่วยซื้อและผลิตเอง (ล้านหน่วย)	137,110.28	105,738.95
หน่วยซื้อจาก กฟผ. (ล้านหน่วย)	129,360.83	98,798.68
หน่วยซื้อจาก พพ. (ล้านหน่วย)	84.81	72.21
หน่วยซื้อจากผู้ผลิตขนาดเล็กมาก (ล้านหน่วย)	7,472.02	6,718.44
Solar Rooftop (ล้านหน่วย)	89.02	75.48
หน่วยที่ กฟภ. ผลิตเอง (ล้านหน่วย)	103.60	74.14
- หน่วยสูญเสีย (ร้อยละ)	5.42	5.54
- ความต้องการพลังไฟฟ้าสูงสุด (เมกะวัตต์)	20,438.91	19,720.72
เฉพาะส่วนที่ซื้อจาก กฟผ.		
<b>3. การจ่ายไฟฟ้าให้หมู่บ้าน</b>		
- จำนวนหมู่บ้านทั้งหมด (หมู่บ้าน)	74,304	74,304
- จำนวนหมู่บ้านที่มีไฟฟ้าใช้ (หมู่บ้าน)	74,297	74,297
- ร้อยละของหมู่บ้านที่มีไฟฟ้าใช้ (ร้อยละ)	99.99	99.99

หมายเหตุ <sup>(1)</sup> ข้อมูลจากระบบ GIS

<sup>(2)</sup> ความต้องการพลังไฟฟ้าสูงสุด ส่วนที่ซื้อจาก กฟผ. เป็น Co-Incident Peak Demand เป็นตัวเลขจาก กวร.

ที่มา : กองวางแผนวิสาหกิจ

## สรุปข้อมูลสำคัญปี 2559-2560 (ต่อ)

2

รายละเอียด		ปี 2559 (ม.ค.-ธ.ค.2559)	ปี 2560 (ม.ค.-ก.ย.2560)
<b>4. เงินลงทุน (การเบิกจ่าย)</b>			
- งบลงทุนที่ให้เป็นโครงการ (ล้านบาท)		8,475.61	6,252.18
- งบลงทุนเพื่อการดำเนินงานปกติ (ล้านบาท)		10,323.53	6,430.63
- รวมเงินลงทุนทั้งหมด (ล้านบาท)		<b>18,799.14</b>	<b>12,682.81</b>
● เงินรายได้ กฟภ. (ล้านบาท)		15,177.86	2,425.82
● เงินกู้ในประเทศ (ล้านบาท)		3,621.28	10,256.99
<b>5. สถานะการเงิน</b>			
- รายได้รวม (ล้านบาท)		<b>456,736.55</b>	<b>346,893.31</b>
● รายได้จากการจำหน่ายกระแสไฟฟ้า (ล้านบาท)		441,458.47	335,394.80
● รายได้อื่น ๆ (ล้านบาท)		15,278.08	11,498.51
- รายจ่ายรวม (ล้านบาท)		<b>430,848.73</b>	<b>327,042.48</b>
● ค่าซื้อกระแสไฟฟ้า (ล้านบาท)		371,974.93	282,148.03 <sup>(3)</sup>
● รายจ่ายอื่น ๆ (ล้านบาท)		58,873.80	44,894.45
- กำไรสุทธิ (ล้านบาท)		<b>25,887.82</b>	<b>19,850.83</b> <sup>(4)</sup>
● ผลขาดทุนจากการประมาณการตามหลัก คณิตศาสตร์ประกันภัยฯ (ล้านบาท)		(1,543.80)	-
● กำไรขาดทุนเบ็ดเสร็จ (ล้านบาท)		24,344.02	-
● กำไรขั้นต้น (ล้านบาท)		69,483.54	53,246.77
● กำไรจากการดำเนินงาน (ล้านบาท)		27,009.55	20,874.93
● มูลค่ากำไรทางเศรษฐศาสตร์ (EP) (ล้านบาท)		1,582.11	2,004.78
● EBITDA (ล้านบาท)		42,708.23	32,554.01
- ฐานะการเงิน			
● รายจ่ายลงทุน (ล้านบาท)		26,774.36	18,367.29
● หนี้เงินกู้ (ล้านบาท)		78,074.99	77,500.74
● สินทรัพย์สุทธิ (ล้านบาท)		378,148.71	403,148.92
- อัตราส่วนผลตอบแทนจากเงินลงทุน (ROIC) (%)		7.21	7.54
<b>6. พนักงาน</b>			
- จำนวนพนักงาน (คน)		30,116	30,883
- ผู้ใช้ไฟต่อพนักงาน (ราย/คน)		620	615
- หน่วยจำหน่ายต่อพนักงาน (ล้านหน่วย/คน)		4.2244	3.1718
<b>7. ทรัพยากร</b>			
- สำนักงานการไฟฟ้า (แห่ง)		946	946 <sup>(5)</sup>
- ที่ดิน (ไร่)		8,171	8,245

หมายเหตุ <sup>(3)</sup> ค่าซื้อกระแสไฟฟ้า วงเงิน 282,148.03 ล้านบาท ประกอบด้วย ค่าซื้อกระแสไฟฟ้า-เพื่อจำหน่าย 281,929.91 ล้านบาท และค่าซื้อกระแสไฟฟ้าเพื่อใช้ในอาคารสำนักงานเขต 218.12 ล้านบาท

<sup>(4)</sup> กำไรสุทธิ จำนวน 19,850.83 ล้านบาท มีผลขาดทุนจากอัตราแลกเปลี่ยนเงิน จำนวน 23.44 ล้านบาท ซึ่งแสดงในรายจ่ายอื่น ๆ

<sup>(5)</sup> รวมสำนักงานใหญ่และสำนักงานการไฟฟ้าเขต

## การจำหน่ายไฟฟ้า

สถานะ 30 กันยายน 2560

### 1. จำแนกรายเขต

เขต / ภาค	พลังไฟฟ้า สูงสุด <sup>(1)</sup> (MW)	จำนวน ผู้ใช้ไฟฟ้า (ราย)	หน่วยจำหน่าย (ล้านหน่วย)	รายได้ค่าไฟฟ้า (ล้านบาท)	หน่วย สูญเสีย (%)
กฟน.1	1,305.45 (ส.ค.)	1,849,665	5,444.231	19,324.512	6.52
กฟน.2	991.74 (พ.ค.)	1,501,878	3,888.151	13,842.332	8.12
กฟน.3	928.88 (เม.ย.)	1,186,147	4,669.320	16,083.851	7.53
<b>ภาคเหนือ</b>	<b>3,474.14 (พ.ค.)</b>	<b>4,537,690</b>	<b>14,001.703</b>	<b>49,250.696</b>	<b>7.31</b>
กฟฉ.1	1,269.04 (เม.ย.)	2,148,978	4,720.928	16,741.941	7.64
กฟฉ.2	1,004.54 (พ.ค.)	2,293,741	4,130.733	14,516.086	8.46
กฟฉ.3	1,367.90 (เม.ย.)	1,909,667	6,510.273	22,376.484	6.02
<b>ภาคตะวันออกเฉียงเหนือ</b>	<b>3,560.66 (เม.ย.)</b>	<b>6,352,386</b>	<b>15,361.934</b>	<b>53,634.511</b>	<b>7.20</b>
กฟก.1	4,139.23 (มิ.ย.)	1,514,516	17,836.579	59,452.883	3.97
กฟก.2	4,242.14 (เม.ย.)	1,649,027	22,152.652	74,717.613	3.58
กฟก.3	2,354.06 (พ.ค.)	1,150,936	12,246.131	42,359.120	5.17
<b>ภาคกลาง</b>	<b>10,313.87 (เม.ย.)</b>	<b>4,314,479</b>	<b>52,235.362</b>	<b>176,529.616</b>	<b>4.09</b>
กฟต.1	1,089.07 (ก.ย.)	980,888	4,991.133	17,314.017	7.42
กฟต.2	1,427.84 (ก.ค.)	1,553,146	7,199.824	25,586.175	6.49
กฟต.3	905.08 (พ.ค.)	1,266,502	4,165.420	14,578.415	6.68
<b>ภาคใต้</b>	<b>3,302.67 (ก.ย.)</b>	<b>3,800,536</b>	<b>16,356.377</b>	<b>57,478.607</b>	<b>6.82</b>
<b>ผลรวม กฟก.</b>	<b>19,720.72 (เม.ย.)</b>	<b>19,005,091</b>	<b>97,955.376</b>	<b>336,893.430</b>	<b>5.54</b>

หมายเหตุ <sup>(1)</sup> ผลรวมของค่าพลังไฟฟ้าสูงสุดจากทุกสถานีในพื้นที่รับผิดชอบ ณ วัน และ เวลาเดียวกัน (Co-Incident Peak Demand) เฉพาะส่วนที่ซื้อจาก กฟผ. (ไม่รวมส่วนที่ซื้อจาก พพ. และ กฟภ.ผลิตเอง) ข้อมูลจาก กองวิเคราะห์และวางแผนระบบไฟฟ้า

## การจำหน่ายไฟฟ้า

สถานะ 30 กันยายน 2560

### 2. จำแนกตามประเภทผู้ใช้ไฟฟ้า

ประเภทผู้ใช้ไฟฟ้า	จำนวนผู้ใช้ไฟฟ้า (ราย)	หน่วยจำหน่าย (ล้านหน่วย)	รายได้ (ล้านบาท)	รายได้เฉลี่ย (บาท/หน่วย)
1. บ้านอยู่อาศัย (น้อยกว่า 150 หน่วย)	9,935,837	6,272.179	19,640.142	3.1313
2. บ้านอยู่อาศัย (มากกว่า 150 หน่วย)	7,071,795	17,499.538	64,405.373	3.6804
3. กิจการขนาดเล็ก	1,590,898	9,824.728	38,130.286	3.8811
4. กิจการขนาดกลาง	73,794	15,987.790	57,924.929	3.6231
5. กิจการขนาดใหญ่	6,565	42,587.264	135,890.975	3.1909
6. กิจการเฉพาะอย่าง	12,406	3,179.168	10,583.581	3.3290
7. องค์กรไม่แสวงหากำไร	1,291	51.238	170.104	3.3199
8. สูบน้ำเพื่อการเกษตร	5,132	260.283	760.637	2.9224
9. ไฟฟ้าชั่วคราว	307,312	740.005	4,837.693	6.5374
10. ไฟฟ้าสำรอง	58	55.413	384.836	6.9449
11. อัตราที่งดจ่ายไฟฟ้าได้	3	1,497.771	4,164.874	2.7807
<b>รวม</b>	<b>19,005,091</b>	<b>97,955.376</b>	<b>336,893.430</b>	<b>3.4393</b>

หมายเหตุ หน่วยจำหน่าย ไม่รวมไฟฟรี

### 3. จำแนกตามกลุ่มลูกค้าตามบริบทองค์กร

ประเภทผู้ใช้ไฟฟ้า	จำนวนผู้ใช้ไฟฟ้า (ราย)	หน่วยจำหน่าย (ล้านหน่วย)	รายได้ (ล้านบาท)	ค่าไฟฟ้าเฉลี่ย (บาท/หน่วย)
1. บ้านอยู่อาศัย	17,007,632	23,771.72	84,045.52	3.54
2. พาณิชยกรรม	1,648,117	24,305.61	93,316.45	3.84
3. อุตสาหกรรม	35,607	48,826.52	153,763.03	3.15
4. อื่น ๆ	545,064	2,981.14	5,768.43	1.93
<b>รวม</b>	<b>19,236,420</b>	<b>99,884.99</b>	<b>336,893.43</b>	<b>3.37</b>

หมายเหตุ หน่วยจำหน่าย รวมไฟฟรี



# การจำหน่ายไฟฟ้า

สถานะ 30 กันยายน 2560

## 3. จำแนกรายเดือน

ปีงบประมาณ / เดือน	พลังไฟฟ้า สูงสุด <sup>(1)</sup> (MW)	จำนวน ผู้ใช้ไฟฟ้า (ราย)	หน่วยจำหน่าย (ล้านหน่วย)
<b>ปี 2559</b>			
ม.ค.2559	17,620.13	18,213,542	9,768.96
ก.พ.2559	17,485.03	18,257,875	9,303.06
มี.ค.2559	18,875.52	18,308,538	10,999.97
เม.ย.2559	19,853.97	18,350,237	10,852.59
พ.ค.2559	20,438.91	18,393,355	11,861.33
มิ.ย.2559	18,448.50	18,445,889	10,781.57
ก.ค.2559	18,051.54	18,479,833	10,651.45
ส.ค.2559	18,566.25	18,513,948	10,979.44
ก.ย.2559	18,640.60	18,554,713	10,717.21
ต.ค.2559	18,571.52	18,589,904	10,858.64
พ.ย.2559	18,487.45	18,634,617	10,417.59
ธ.ค.2559	17,851.90	18,668,448	10,029.36
<b>ปี 2560</b>			
ม.ค.2560	17,891.14	18,708,916	9,935.82
ก.พ.2560	18,684.81	18,746,057	9,521.36
มี.ค.2560	19,146.87	18,796,708	11,394.83
เม.ย.2560	19,720.72	18,832,387	10,658.78
พ.ค.2560	19,558.90	18,869,041	11,597.70
มิ.ย.2560	19,329.77	18,907,416	11,060.68
ก.ค.2560	18,459.06	18,936,914	11,094.38
ส.ค.2560	18,941.04	18,971,471	11,419.61
ก.ย.2560	19,298.02	19,005,091	11,272.21

**หมายเหตุ** <sup>(1)</sup> ความต้องการพลังไฟฟ้าสูงสุดเฉพาะส่วนที่ซื้อจาก กฟผ. (ไม่รวมส่วนที่ซื้อจาก พพ. และ กฟภ. ผลิตเอง) เป็น Co-Incident Peak Demand (ผลรวมของค่าพลังไฟฟ้าสูงสุดจากทุกสถานีในพื้นที่รับผิดชอบ ณ วันและเวลาเดียวกัน) ข้อมูลจาก กองวิเคราะห์และวางแผนระบบไฟฟ้า

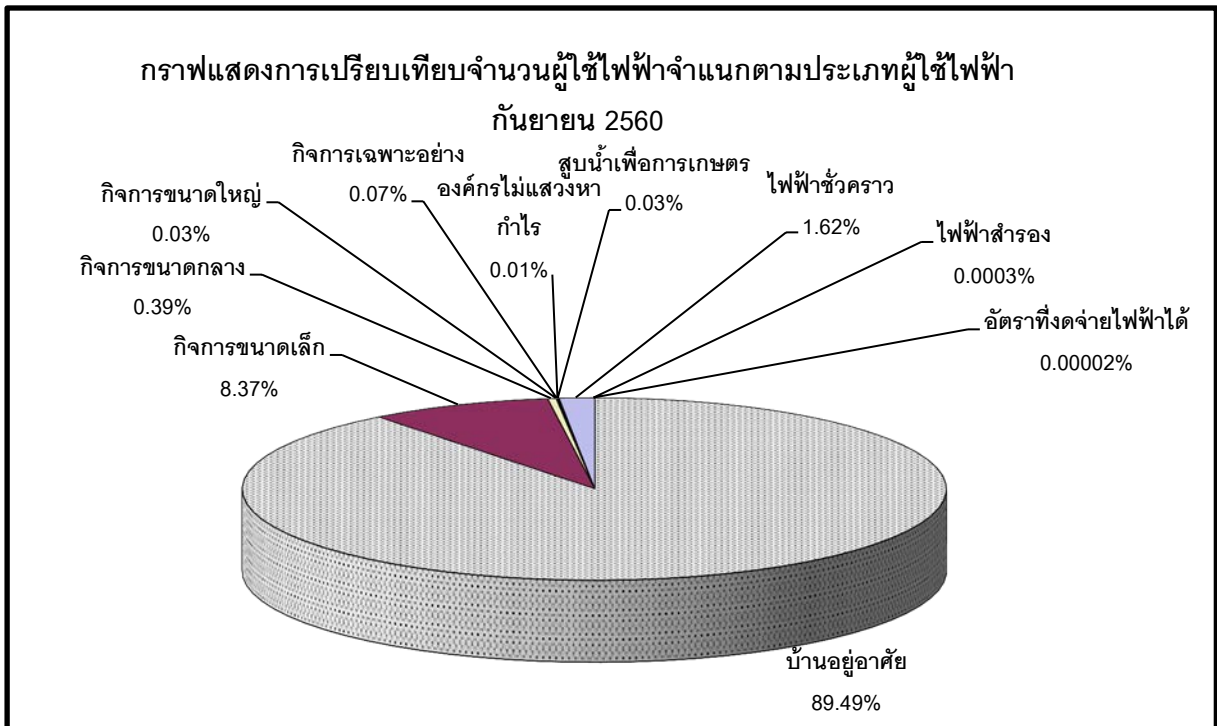
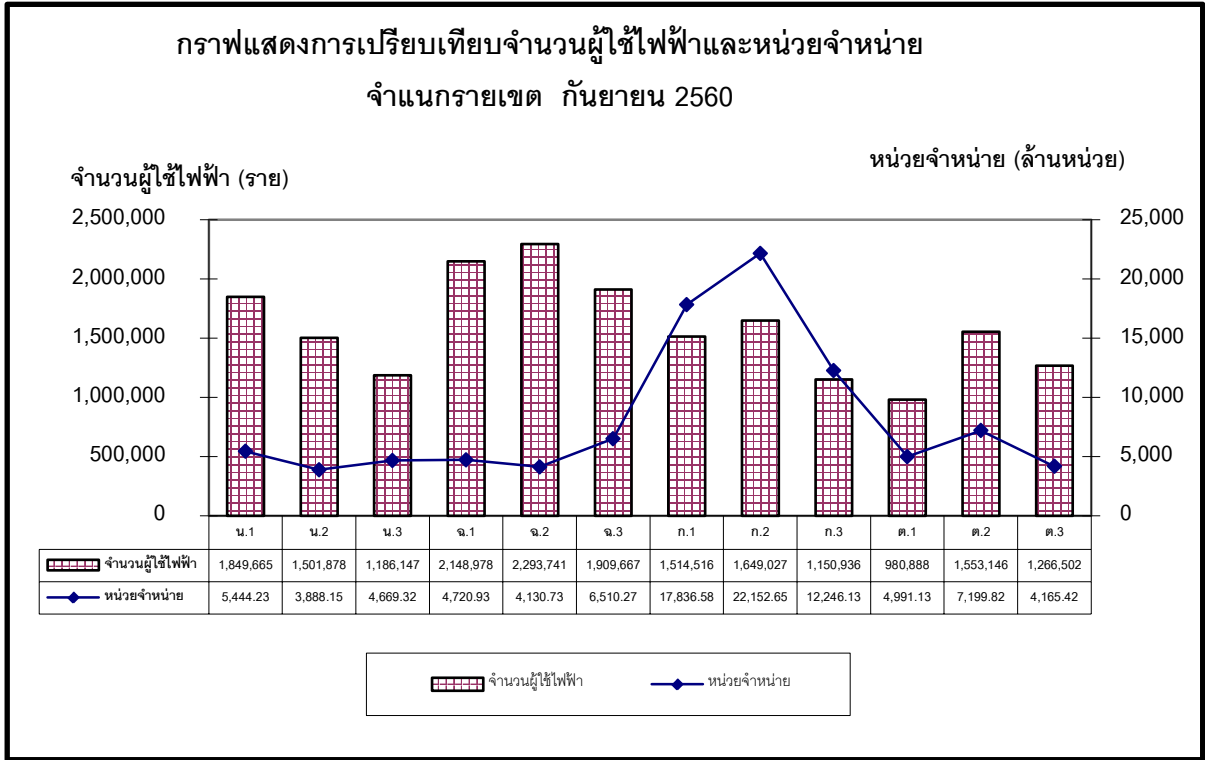
## การจำหน่ายไฟฟ้า

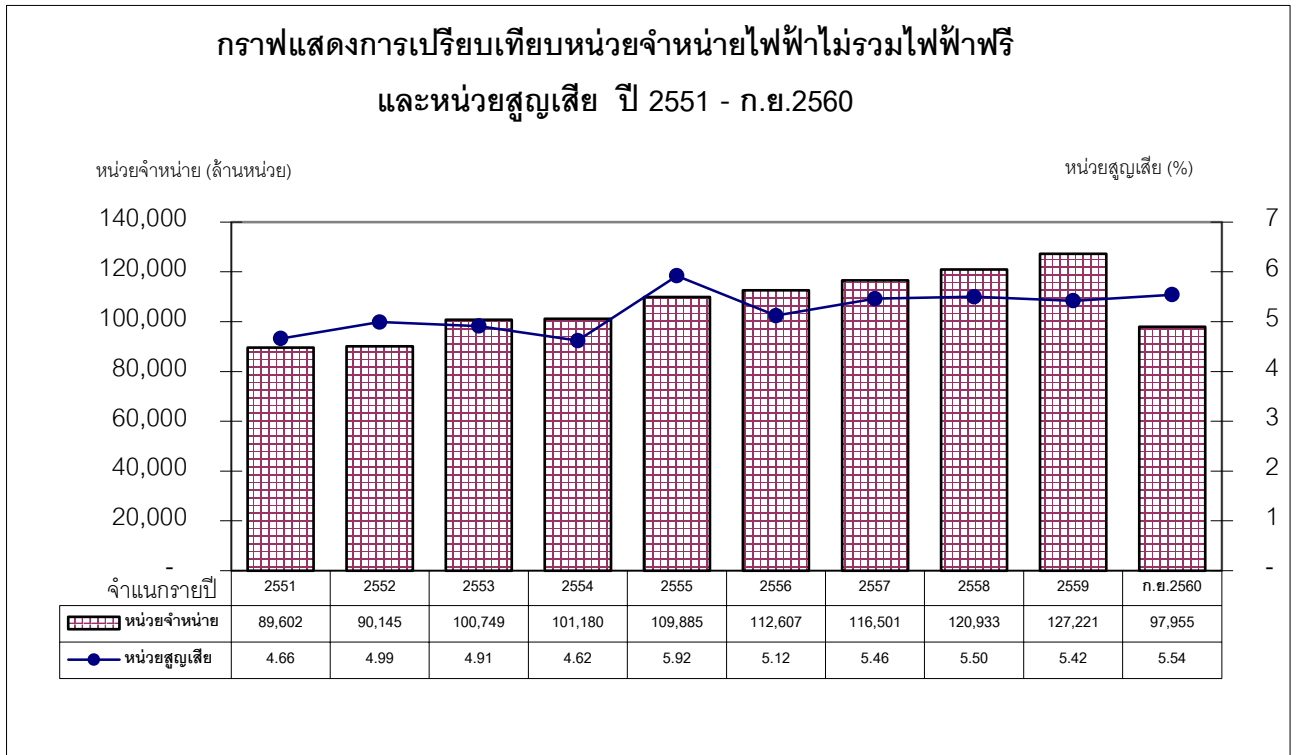
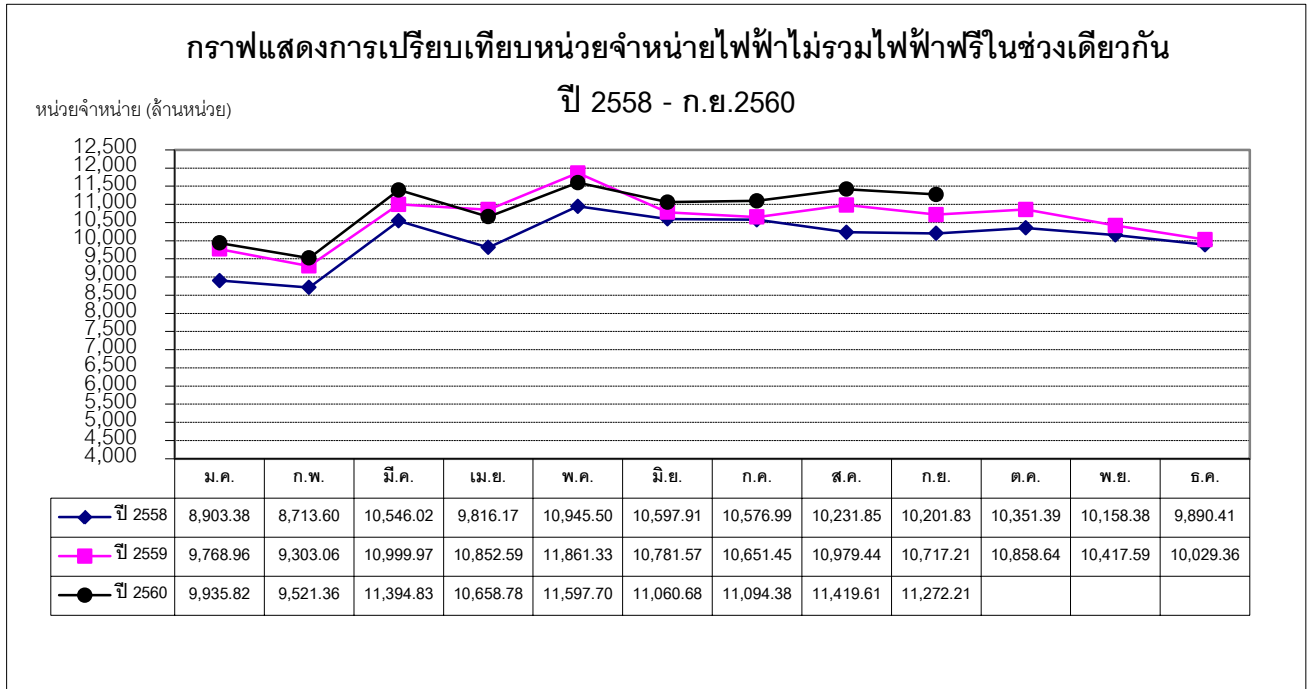
### 4. จำแนกรายปี

ปี งบประมาณ	หน่วยซื้อและผลิตเอง (ล้านบาท)	หน่วยจำหน่าย (ล้านบาท)	ไฟฟรี (ล้านบาท)	หน่วยสูญเสีย	
				(ล้านบาท)	( % )
2536	29,944.6	28,819.2	184.1	941.3	3.14
2537	34,380.3	32,295.6	211.6	1,873.2	5.45
2538	40,260.5	37,861.7	255.4	2,143.4	5.32
2539	45,090.6	42,389.6	301.8	2,399.2	5.32
2540	50,294.4	47,251.0	363.9	2,679.5	5.33
2541	51,483.9	48,003.8	318.6	3,161.5	6.14
2542	51,795.7	48,554.0	355.9	2,885.8	5.57
2543	56,292.1	52,370.3	664.6	3,257.2	5.79
2544	60,413.7	56,481.7	643.4	3,288.6	5.44
2545	64,339.8	60,239.4	757.5	3,342.9	5.20
2546	70,227.5	65,496.7	867.2	3,863.6	5.50
2547	77,962.5	73,096.5	996.0	3,870.1	4.96
2548	83,272.5	78,113.7	1,069.9	4,088.9	4.91
2549	88,799.1	83,203.0	1,232.5	4,363.6	4.91
2550	93,382.9	87,706.9	1,400.4	4,275.7	4.58
2551	95,603.4	89,602.2	1,543.6	4,457.6	4.66
2552	96,528.5	90,144.9	1,565.8	4,817.8	4.99
2553	107,758.6	100,748.8	1,716.9	5,292.9	4.91
2554	107,992.2	101,180.1	1,821.4	4,990.7	4.62
2555	118,742.3	109,884.6	1,832.0	7,025.7	5.92
2556	120,809.5	112,606.8	2,012.6	6,190.1	5.12
2557	125,485.0	116,500.9	2,138.2	6,845.9	5.46
2558	130,385.2	120,933.4	2,276.4	7,175.4	5.50
2559	137,110.3	127,221.2	2,451.4	7,437.7	5.42
<b>ก.ย.2560</b>	<b>105,739.0</b>	<b>97,955.4</b>	<b>1,929.6</b>	<b>5,854.0</b>	<b>5.54</b>

ที่มา : กองเศรษฐกิจพลังไฟฟ้า

กองวางแผนวิสาหกิจ





## สถานีไฟฟ้า

สถานะ 30 กันยายน 2560

จำนวนสถานีไฟฟ้า

หน่วย : แห่ง

เขต / ภาค	ถาวร						ชั่วคราว					รวม (แห่ง)
	115 kV	115 และ 33 หรือ 22 kV	115-33 kV	115-22 kV	33 kV	22 kV	115 kV	115-33 kV	115-22 kV	33 kV	22 kV	
กฟน.1	-	5	-	22	-	7	-	-	10	-	1	45
กฟน.2	-	1	-	13	-	15	-	-	7	-	-	36
กฟน.3	1	1	-	13	-	11	-	-	4	-	-	30
<b>รวมภาคเหนือ</b>	<b>1</b>	<b>7</b>	<b>-</b>	<b>48</b>	<b>-</b>	<b>33</b>	<b>-</b>	<b>-</b>	<b>21</b>	<b>-</b>	<b>1</b>	<b>111</b>
กฟฉ.1	1	3	-	17	-	14	-	-	4	-	1	40
กฟฉ.2	-	-	-	11	-	13	-	-	4	-	2	30
กฟฉ.3	-	1	-	18	-	10	-	-	9	-	-	38
<b>รวมภาคตะวันออกเฉียงเหนือ</b>	<b>1</b>	<b>4</b>	<b>-</b>	<b>46</b>	<b>-</b>	<b>37</b>	<b>-</b>	<b>-</b>	<b>17</b>	<b>-</b>	<b>3</b>	<b>108</b>
กฟก.1	4	5	-	55	-	9	-	-	14	-	-	87
กฟก.2	6	1	-	58	-	11	2	-	14	-	-	92
กฟก.3	1	2	-	33	-	12	-	-	16	-	-	64
<b>รวมภาคกลาง</b>	<b>11</b>	<b>8</b>	<b>-</b>	<b>146</b>	<b>-</b>	<b>32</b>	<b>2</b>	<b>-</b>	<b>44</b>	<b>-</b>	<b>-</b>	<b>243</b>
กฟต.1	-	4	1	14	1	6	-	-	4	-	2	32
กฟต.2	-	2	21	-	9	-	-	5	-	1	-	38
กฟต.3	-	1	11	-	12	-	-	5	-	-	-	29
<b>รวมภาคใต้</b>	<b>-</b>	<b>7</b>	<b>33</b>	<b>14</b>	<b>22</b>	<b>6</b>	<b>-</b>	<b>10</b>	<b>4</b>	<b>1</b>	<b>2</b>	<b>99</b>
<b>รวมทั้งประเทศ</b>	<b>13</b>	<b>26</b>	<b>33</b>	<b>254</b>	<b>22</b>	<b>108</b>	<b>2</b>	<b>10</b>	<b>86</b>	<b>1</b>	<b>6</b>	<b>561</b>

**หมายเหตุ**

สถานีไฟฟ้าคือ จุดรับ-จ่ายกระแสไฟฟ้าและเชื่อมโยงกับระบบสายส่งของ กฟผ. หรือ กฟก.

- สถานีไฟฟ้าถาวรคือ มีอาคารควบคุมถาวร

- สถานีไฟฟ้าชั่วคราวคือ ไม่มีอาคารควบคุมถาวรมีรีโคลสเซอร์หรือเบรกเกอร์ป้องกันชั่วคราว

ที่มา : กองควบคุมการจ่ายไฟ

กองวางแผนวิสาหกิจ

## โรงไฟฟ้าขนาดเล็กของ กฟภ.

สถานะ 30 กันยายน 2560

### 1. จำนวนโรงไฟฟ้าขนาดเล็ก

หน่วย : แห่ง

เขต / ภาค	พลังน้ำ ขนาดเล็ก	พลังแสงอาทิตย์	พลังลม	ดีเซลจ่ายไฟอิสระ	สำรองจ่าย	สำรองพระตำหนัก	รวม
กฟน.1	6	-	-	-	1	2	9
กฟน.2	-	1	-	1	2	-	4
กฟน.3	-	1	-	-	-	-	1
<b>รวมภาคเหนือ</b>	<b>6</b>	<b>2</b>	<b>-</b>	<b>1</b>	<b>3</b>	<b>2</b>	<b>14</b>
กฟฉ.1	2	-	-	-	-	1	3
กฟฉ.2	-	-	-	-	-	-	-
กฟฉ.3	-	-	-	-	-	1	1
<b>รวมภาคตะวันออกเฉียงเหนือ</b>	<b>2</b>	<b>-</b>	<b>-</b>	<b>-</b>	<b>-</b>	<b>2</b>	<b>4</b>
กฟภ.1	-	-	-	-	-	6	6
กฟภ.2	-	1	-	-	4	1	6
กฟภ.3	-	-	-	-	-	-	-
<b>รวมภาคกลาง</b>	<b>-</b>	<b>1</b>	<b>-</b>	<b>-</b>	<b>4</b>	<b>7</b>	<b>12</b>
กฟต.1	-	-	-	-	-	5	5
กฟต.2	-	-	1	2	4	1	8
กฟต.3	-	-	1	-	-	1	2
<b>รวมภาคใต้</b>	<b>-</b>	<b>-</b>	<b>2</b>	<b>2</b>	<b>4</b>	<b>7</b>	<b>15</b>
<b>รวมทั้งหมด</b>	<b>8</b>	<b>3</b>	<b>2</b>	<b>3</b>	<b>11</b>	<b>18</b>	<b>45</b>

หมายเหตุ โรงไฟฟ้าขนาดเล็กคือ โรงไฟฟ้าที่เดินเครื่องจ่ายกระแสไฟฟ้าเป็นหลัก ทั้งเชื่อมโยงและแยกจ่ายอิสระจากระบบสายส่ง ของ กฟภ.

ที่มา: กองควบคุมระบบผลิต

กองวางแผนวิสาหกิจ

## โรงไฟฟ้าขนาดเล็กของ กฟภ.

สถานะ 30 กันยายน 2560

### 2. กำลังผลิตของโรงไฟฟ้าขนาดเล็ก

เขต / ภาค	กฟภ.				กำลังผลิต รวม (MW)
	โรงจักรดีเซล (MW)	พลังน้ำขนาดเล็ก (MW)	พลังแสงอาทิตย์ (MW)	พลังลม (MW)	
กฟน.1	4.000	7.895	-	-	11.895
กฟน.2	3.340	-	0.040	-	3.380
กฟน.3	-	-	0.040	-	0.040
<b>รวมภาคเหนือ</b>	<b>7.340</b>	<b>7.895</b>	<b>0.080</b>	<b>-</b>	<b>15.315</b>
กฟฉ.1	-	11.700	-	-	11.700
กฟฉ.2	-	-	-	-	-
กฟฉ.3	-	-	-	-	-
<b>รวมภาคตะวันออกเฉียงเหนือ</b>	<b>-</b>	<b>11.700</b>	<b>-</b>	<b>-</b>	<b>11.700</b>
กฟภ.1	-	-	-	-	-
กฟภ.2	7.020	-	0.012	-	7.032
กฟภ.3	-	-	-	-	-
<b>รวมภาคกลาง</b>	<b>7.020</b>	<b>-</b>	<b>0.012</b>	<b>-</b>	<b>7.032</b>
กฟต.1	-	-	-	-	-
กฟต.2	9.895	-	-	0.250	10.145
กฟต.3	-	-	-	1.500	1.500
<b>รวมภาคใต้</b>	<b>9.895</b>	<b>-</b>	<b>-</b>	<b>1.750</b>	<b>11.645</b>
<b>รวมทั้งหมด</b>	<b>24.255</b>	<b>19.595</b>	<b>0.092</b>	<b>1.750</b>	<b>45.692</b>

ที่มา: กองควบคุมระบบผลิต

กองวางแผนวิสาหกิจ

## โรงไฟฟ้าขนาดเล็กของ กฟภ.

12

สถานะ 30 กันยายน 2560

### 3. ประเภทโรงไฟฟ้าขนาดเล็ก

ประเภทโรงไฟฟ้า ขนาดเล็ก	ชื่อ	จำนวน เครื่อง	กำลังผลิต (กว.)	จ่ายได้จริง (กว.)	โหลดสูงสุด/ ต่ำสุด (กว.)	หน่วยผลิต (กว.-ชม.)
1. ดีเซลจ่ายไฟอิสระ (3 แห่ง)	1. บ้านห้วยต้ำ จ.อุตรดิตถ์	4	170	119	45/20	36,697
	2. เกาะเต่า จ.สุราษฎร์ธานี	6	8,000	5,600	5,950/4,900	21,671,402
	3. เกาะนกตะเภา จ.สุราษฎร์ธานี	4	170	119	25/15	20,251
	<b>รวม</b>	<b>14</b>	<b>8,340</b>	<b>5,838</b>		<b>21,728,350</b>
2. ส้ารองจ่าย (11 แห่ง)	1. แม่สะเรียง จ.แม่ฮ่องสอน	4	4,000	2,800	730/400	193,362
	2. ท่าสองยาง จ.ตาก	4	670	469	300/200	-
	3. อุ้มผาง จ.ตาก	4	2,500	1,750	1,650/650	155,303
	4. เกาะสี่ซัง จ.ชลบุรี	5	3,300	2,310	1,850/812	5,559,976
	5. เกาะลั่น จ.ชลบุรี	6	-	-	-	-
	6. เกาะพงัน จ.สุราษฎร์ธานี	2	-	-	-	-
	7. เกาะสุกร จ.ตรัง	5	970	679	-	-
	8. เกาะลิบง จ.ตรัง	-	-	-	-	-
	9. เกาะมุกด์ จ.ตรัง	3	755	529	-	-
	10. เกาะกูด จ.ตราด	6	2,620	1,834	-	-
	11. เกาะหมาก จ.ตราด	5	1,100	770	-	-
<b>รวม</b>	<b>44</b>	<b>15,915</b>	<b>11,141</b>		<b>5,908,641</b>	
3. พลังน้ำขนาดเล็ก (8 แห่ง)	1. แม่เตียน จ.เชียงใหม่	2	1,930	-	1,000	-
	2. แม่ใจ จ.เชียงใหม่	1	875	-	850	-
	3. แม่ยะ จ.เชียงใหม่	1	1,000	-	1,000	1,363,620
	4. ชุนแปะ จ.เชียงใหม่	1	90	-	-	63,811
	5. แม่เทย จ.แม่ฮ่องสอน	1	2,000	-	1,800	4,667,600
	6. แม่ปาย จ.เชียงใหม่	2	2,000	-	1,100	3,225,032
	7. น้ำหมัน จ.เลย	1	5,300	-	5,279	11,325,338
	8. น้ำसान จ.เลย	2	6,400	-	6,200	5,585,011
<b>รวม</b>	<b>11</b>	<b>19,595</b>	<b>-</b>		<b>26,230,412</b>	

ที่มา : กองควบคุมระบบผลิต

กองวางแผนวิสาหกิจ



## โรงไฟฟ้าขนาดเล็กของ กฟภ.

สถานะ 30 กันยายน 2560

### 3. ประเภทโรงไฟฟ้าขนาดเล็ก

ประเภทโรงไฟฟ้า ขนาดเล็ก	ชื่อ	จำนวน เครื่อง	กำลังผลิต (กว.)	จ่ายได้จริง (กว.)	โหลดสูงสุด (กว.)	หน่วยผลิต (กว.-ชม.)	
4. พลังแสงอาทิตย์ (3 แห่ง)	1. เต็มไม้ซุง	จ.ตาก	1 ชุด	40	มีโครงการยุบสภาพเนื่องจาก ชุดแผงโซลาร์เซลล์เสื่อมสภาพ		
	2. แม่กะสี	จ.นครสวรรค์	1 ชุด	40			
	3. เกาะกูด	จ.ตราด	1 ชุด	12	-	-	2,400
	<b>รวม</b>		<b>3 ชุด</b>	<b>92</b>	<b>-</b>	<b>-</b>	<b>2,400</b>
5. พลังลม (2 แห่ง)	1. เกาะเต่า	จ.สุราษฎร์ธานี	1 ชุด	250	-	-	-
	2. สหิงพระ	จ.สงขลา	1 ชุด	1,500	-	-	90
	<b>รวม</b>		<b>2 ชุด</b>	<b>1,750</b>	<b>-</b>	<b>-</b>	<b>90</b>
6. สำรองจ่ายพระตำหนัก และเรือนรับรอง (18 แห่ง)	1. ตำหนักภูพิงศ์ย์	จ.เชียงใหม่	1	1,000	-	-	-
	2. ตำหนักตอยตุง	จ.เชียงราย	2	720	-	-	-
	3. ตำหนักภูพานฯ	จ.สกลนคร	1	800	-	-	-
	4. พระตำหนักทิพย์พิมาน	จ.นครราชสีมา	1	400	-	-	-
	5. พระราชวังบางปะอิน	จ.อยุธยา	1	500	-	-	-
	6. พระตำหนักสิริยาลัย	จ.อยุธยา	1	300	-	-	-
	7. ตำหนักสวนปทุม	จ.ปทุมธานี	1	400	-	-	-
	8. พระตำหนักพลอยปทุม	จ.ปทุมธานี	1	400	-	-	-
	9. ตำหนักจักรีบรมกษ	จ.ปทุมธานี	1	400	-	-	-
	10. รร.นายร้อย จปร.	จ.นครนายก	1	60	-	-	-
	11. ตำหนักกรมผา	จ.ชลบุรี	1	60	-	-	-
	12. วังไกลกังวล	จ.ประจวบฯ	1	800	-	-	-
	13. พระตำหนักพัชราลัย	จ.ประจวบฯ	1	360	-	-	-
	14. สศทท.ไกลกังวล	จ.ประจวบฯ	1	360	-	-	-
	15. โครงการซั้งหัวมัน	จ.เพชรบุรี	1	176	-	-	-
	16. Gatay Housey	จ.ประจวบฯ	1	500	-	-	-
	17. ตำหนักไอยรา	จ.ภูเก็ต	1	400	-	-	-
	18. ตำหนักทักษิณฯ	จ.นราธิวาส	1	800	-	-	-
<b>รวม</b>		<b>19</b>	<b>8,436</b>	<b>-</b>	<b>-</b>	<b>-</b>	

ที่มา : กองควบคุมระบบผลิต

กองวางแผนวิสาหกิจ

## ความยาวระบบจำหน่าย

สถานะ 30 กันยายน 2560

ความยาวระบบจำหน่าย

หน่วย : วงจร-กม.

เขต / ภาค	ระบบสายส่ง		ระบบจำหน่ายแรงสูง			ระบบจำหน่ายแรงต่ำ
	115 kV	69 kV	33 kV	22 kV	19 kV	
กพน.1	1,030.340	-	-	24,820.590	-	36,826.140
กพน.2	720.080	-	-	26,775.360	-	37,101.850
กพน.3	635.809	-	-	23,972.077	-	30,298.079
<b>รวมภาคเหนือ</b>	<b>2,386.229</b>	<b>-</b>	<b>-</b>	<b>75,568.027</b>	<b>-</b>	<b>104,226.069</b>
กพฉ.1	935.620	-	-	31,330.420	-	48,260.760
กพฉ.2	772.170	-	-	35,432.800	-	57,478.540
กพฉ.3	1,091.240	-	-	30,629.280	-	45,158.560
<b>รวมภาคตะวันออกเฉียงเหนือ</b>	<b>2,799.030</b>	<b>-</b>	<b>-</b>	<b>97,392.500</b>	<b>-</b>	<b>150,897.860</b>
กฟก.1	1,960.044	17.645	-	23,086.600	-	30,916.516
กฟก.2	1,709.540	-	-	25,347.600	-	35,019.050
กฟก.3	1,210.250	-	-	20,973.740	-	28,801.200
<b>รวมภาคกลาง</b>	<b>4,879.834</b>	<b>17.645</b>	<b>-</b>	<b>69,407.940</b>	<b>-</b>	<b>94,736.766</b>
กฟต.1	746.550	-	811.850	18,489.280	455.790	31,342.680
กฟต.2	880.050	-	16,371.560	-	12,121.020	49,639.910
กฟต.3	506.038	-	11,292.278	-	6,096.226	30,063.942
<b>รวมภาคใต้</b>	<b>2,132.638</b>	<b>-</b>	<b>28,475.688</b>	<b>18,489.280</b>	<b>18,673.036</b>	<b>111,046.532</b>
<b>รวมทั้งสิ้น</b>	<b>12,197.731</b>	<b>17.645</b>	<b>28,475.688</b>	<b>260,857.747</b>	<b>18,673.036</b>	<b>460,907.227</b>
	<b>12,215</b>		<b>308,006</b>			<b>460,907</b>

ที่มา : การไฟฟ้าเขต

กองวางแผนวิสาหกิจ

# หม้อแปลงไฟฟ้า

15

สถานะ 30 กันยายน 2560

## หม้อแปลงไฟฟ้าที่ติดตั้งใช้งานในระบบ

ระบบ (เควี)	ทรัพย์สิน กฟภ.		ทรัพย์สิน ผู้ใช้ไฟ		รวม	
	เครื่อง	เควีเอ	เครื่อง	เควีเอ	เครื่อง	เควีเอ
<b>19 เควี</b>						
กฟต.1	787	23,160.00	316	9,435.00	1,103	32,595.00
กฟต.2	20,881	600,580.00	5,873	176,220.00	26,754	776,800.00
กฟต.3	10,468	296,380.00	4,103	122,600.00	14,571	418,980.00
<b>รวม</b>	<b>32,136</b>	<b>920,120.00</b>	<b>10,292</b>	<b>308,255.00</b>	<b>42,428</b>	<b>1,228,375.00</b>
<b>22 เควี</b>						
กฟน.1	22,867	2,280,811.50	21,548	4,379,770.00	44,415	6,660,581.50
กฟน.2	21,241	1,777,616.00	16,574	2,571,125.00	37,815	4,348,741.00
กฟน.3	19,602	1,343,175.00	15,664	3,049,492.50	35,266	4,392,667.50
กฟฉ.1	21,196	1,755,717.00	16,205	2,711,313.50	37,401	4,467,030.50
กฟฉ.2	27,763	1,951,515.00	17,025	2,714,340.00	44,788	4,665,855.00
กฟฉ.3	23,603	1,990,325.00	20,083	3,894,640.00	43,686	5,884,965.00
กฟก.1	27,366	2,798,310.00	27,782	8,268,508.00	55,148	11,066,818.00
กฟก.2	28,843	3,161,820.00	33,117	12,481,615.00	61,960	15,643,435.00
กฟก.3	22,893	2,267,140.00	27,884	8,549,450.00	50,777	10,816,590.00
กฟต.1	18,726	1,454,530.00	13,543	2,972,260.00	32,269	4,426,790.00
<b>รวม</b>	<b>234,100</b>	<b>20,780,959.50</b>	<b>209,425</b>	<b>51,592,514.00</b>	<b>443,525</b>	<b>72,373,473.50</b>
<b>33 เควี</b>						
กฟต.1	348	87,720.00	738	213,175.00	1,086	300,895.00
กฟต.2	11,453	1,888,435.00	18,399	5,406,795.00	29,852	7,295,230.00
กฟต.3	7,047	1,062,635.00	8,965	2,571,805.00	16,012	3,634,440.00
<b>รวม</b>	<b>18,848</b>	<b>3,038,790</b>	<b>28,102</b>	<b>8,191,775</b>	<b>46,950</b>	<b>11,230,565.00</b>
<b>รวมทุกระบบ</b>	<b>285,084</b>	<b>24,739,869.50</b>	<b>247,819</b>	<b>60,092,544</b>	<b>532,903</b>	<b>84,832,413.50</b>

ที่มา : การไฟฟ้าเขต

กองวางแผนวิสาหกิจ

## สรุปค่าดัชนีความเชื่อถือได้ของระบบไฟฟ้า (SAIFI&SAIDI)

ทั่วประเทศ

1 มกราคม 2560 ถึง 30 กันยายน 2560

รายละเอียด	พื้นที่ 1 นิคมอุตสาหกรรม		พื้นที่ 2 เทศบาลนครหรือ พื้นที่สำคัญพิเศษ		พื้นที่ 3 เทศบาลเมือง		พื้นที่ 4 เทศบาลตำบล		พื้นที่ 5 ชนบท		รวม	
	SAIFI	SAIDI	SAIFI	SAIDI	SAIFI	SAIDI	SAIFI	SAIDI	SAIFI	SAIDI	SAIFI	SAIDI
<b>1. กฟภ.</b>	<b>0.88</b>	<b>19.11</b>	<b>1.51</b>	<b>29.81</b>	<b>2.18</b>	<b>47.33</b>	<b>3.31</b>	<b>86.40</b>	<b>3.96</b>	<b>120.89</b>	<b>3.50</b>	<b>100.16</b>
<b>1.1 ระบบขัดข้องทราบสาเหตุ</b>	<b>0.82</b>	<b>17.44</b>	<b>1.23</b>	<b>23.99</b>	<b>1.68</b>	<b>35.04</b>	<b>2.21</b>	<b>60.73</b>	<b>2.65</b>	<b>85.93</b>	<b>2.37</b>	<b>71.34</b>
- ต้นไม้	0.07	1.24	0.18	4.51	0.32	7.20	0.63	18.58	0.82	28.49	0.69	22.67
- อุปกรณ์	0.31	8.68	0.65	12.51	0.74	15.13	0.89	23.24	0.89	26.33	0.86	23.69
- พนักงาน กฟภ.	0.00	0.01	0.01	0.02	0.02	0.28	0.02	0.20	0.02	0.33	0.02	0.27
- บุคคลภายนอก	0.05	0.51	0.01	0.13	0.03	0.45	0.02	0.58	0.03	0.87	0.03	0.72
- สัตว์	0.10	2.08	0.26	4.92	0.35	7.77	0.40	11.01	0.51	16.38	0.46	13.58
- ยานพาหนะ	0.13	1.23	0.07	0.82	0.09	1.32	0.08	2.21	0.09	3.05	0.09	2.55
- วัสดุแปลกปลอม	0.03	1.84	0.00	0.14	0.02	0.32	0.04	1.23	0.05	1.75	0.04	1.40
- สภาพสิ่งแวดล้อม	0.11	1.06	0.03	0.46	0.04	1.10	0.07	2.40	0.17	6.42	0.12	4.60
- ภัยธรรมชาติ	0.01	0.42	0.01	0.18	0.04	0.95	0.03	0.60	0.02	0.93	0.02	0.80
- สงคราม/จลาจล	0.00	0.00	0.00	0.00	0.00	0.00	0.00	0.00	0.00	0.00	0.00	0.00
- จ่ายเกินพิกัด	0.00	0.00	0.00	0.00	0.00	0.01	0.00	0.06	0.00	0.06	0.00	0.05
- อื่น ๆ	0.01	0.37	0.01	0.30	0.03	0.51	0.03	0.62	0.05	1.32	0.04	1.01
<b>1.2 ระบบขัดข้องไม่ทราบสาเหตุ</b>	<b>0.06</b>	<b>1.67</b>	<b>0.26</b>	<b>4.90</b>	<b>0.49</b>	<b>11.02</b>	<b>1.08</b>	<b>24.30</b>	<b>1.25</b>	<b>33.04</b>	<b>1.08</b>	<b>27.16</b>
- ต้นไม้	0.00	0.00	0.02	0.74	0.09	2.02	0.26	6.30	0.32	8.94	0.27	7.16
- อุปกรณ์	0.02	0.25	0.09	1.20	0.08	1.62	0.18	3.50	0.13	2.96	0.13	2.85
- พนักงาน กฟภ.	0.00	0.00	0.00	0.00	0.00	0.00	0.00	0.17	0.00	0.02	0.00	0.05
- บุคคลภายนอก	0.00	0.00	0.00	0.00	0.00	0.00	0.00	0.02	0.00	0.00	0.00	0.01
- สัตว์	0.01	0.06	0.09	1.98	0.17	4.39	0.41	8.95	0.46	11.41	0.40	9.58
- ยานพาหนะ	0.00	0.00	0.00	0.04	0.00	0.01	0.00	0.09	0.00	0.20	0.00	0.15
- วัสดุแปลกปลอม	0.00	0.00	0.02	0.19	0.02	0.32	0.02	0.34	0.04	1.07	0.03	0.77
- สภาพสิ่งแวดล้อม	0.00	0.10	0.00	0.06	0.03	0.68	0.05	1.22	0.10	2.97	0.08	2.16
- ภัยธรรมชาติ	0.00	0.53	0.00	0.01	0.01	0.15	0.01	0.12	0.00	0.09	0.00	0.10
- สงคราม/จลาจล	0.00	0.00	0.00	0.00	0.00	0.00	0.00	0.00	0.00	0.00	0.00	0.00
- จ่ายเกินพิกัด	0.00	0.00	0.00	0.00	0.00	0.00	0.00	0.06	0.00	0.10	0.00	0.08
- อื่น ๆ	0.03	0.73	0.04	0.68	0.09	1.83	0.15	3.53	0.20	5.28	0.17	4.25
<b>1.3 ขอดับไฟ</b>	<b>0.00</b>	<b>0.00</b>	<b>0.02</b>	<b>0.92</b>	<b>0.01</b>	<b>1.27</b>	<b>0.02</b>	<b>1.37</b>	<b>0.06</b>	<b>1.92</b>	<b>0.05</b>	<b>1.66</b>
- ดูกเงิน	0.00	0.00	0.01	0.15	0.01	0.35	0.01	0.29	0.02	0.51	0.02	0.42
- ทดสอบระบบ	0.00	0.00	0.00	0.00	0.00	0.00	0.00	0.00	0.00	0.00	0.00	0.00
- บำรุงรักษาตามวาระ	0.00	0.00	0.00	0.00	0.00	0.01	0.00	0.07	0.00	0.10	0.00	0.08
- ก่อสร้างระบบใหม่	0.00	0.00	0.00	0.03	0.00	0.00	0.00	0.10	0.01	0.07	0.00	0.07
- ซ่อมอุปกรณ์	0.00	0.00	0.01	0.35	0.00	0.02	0.00	0.06	0.00	0.09	0.00	0.09
- รื้อถอน	0.00	0.00	0.00	0.00	0.00	0.21	0.00	0.10	0.01	0.27	0.01	0.21
- ปรับปรุงระบบ	0.00	0.00	0.00	0.38	0.00	0.67	0.01	0.68	0.02	0.83	0.02	0.75
- ลดโหลด	0.00	0.00	0.00	0.00	0.00	0.00	0.00	0.00	0.00	0.00	0.00	0.00
- ถ่ายเทโหลด	0.00	0.00	0.00	0.00	0.00	0.01	0.00	0.01	0.00	0.00	0.00	0.00
- อื่น ๆ	0.00	0.00	0.00	0.01	0.00	0.00	0.00	0.06	0.00	0.05	0.00	0.04

หมายเหตุ - SAIFI คือค่าดัชนีจำนวนครั้งไฟฟ้าดับต่อรายต่อปี มีหน่วย = ครั้ง/ราย/ปี

- SAIDI คือค่าดัชนีระยะเวลาไฟฟ้าดับต่อรายต่อปี มีหน่วย = นาที/ราย/ปี

- ไม่นับรวมในส่วนของ 3 จังหวัดชายแดนภาคใต้

## สรุปค่าดัชนีความเชื่อถือได้ของระบบไฟฟ้า (SAIFI&amp;SAIDI)

ทั่วประเทศ

1 มกราคม 2560 ถึง 30 กันยายน 2560

รายละเอียด	พื้นที่ 1 นิคมอุตสาหกรรม		พื้นที่ 2 เทศบาลนครหรือ พื้นที่สำคัญพิเศษ		พื้นที่ 3 เทศบาลเมือง		พื้นที่ 4 เทศบาลตำบล		พื้นที่ 5 ชนบท		รวม	
	SAIFI	SAIDI	SAIFI	SAIDI	SAIFI	SAIDI	SAIFI	SAIDI	SAIFI	SAIDI	SAIFI	SAIDI
<b>2. กฟผ.</b>	<b>0.00</b>	<b>0.00</b>	<b>0.04</b>	<b>0.43</b>	<b>0.01</b>	<b>0.12</b>	<b>0.02</b>	<b>0.23</b>	<b>0.02</b>	<b>0.33</b>	<b>0.02</b>	<b>0.29</b>
<b>2.1 ระบบขัดข้อง</b>	<b>0.00</b>	<b>0.00</b>	<b>0.04</b>	<b>0.43</b>	<b>0.01</b>	<b>0.12</b>	<b>0.02</b>	<b>0.23</b>	<b>0.02</b>	<b>0.33</b>	<b>0.02</b>	<b>0.29</b>
- โรงไฟฟ้า	0.00	0.00	0.00	0.00	0.00	0.00	0.00	0.01	0.00	0.02	0.00	0.01
- สถานีไฟฟ้า	0.00	0.00	0.01	0.02	0.01	0.11	0.01	0.19	0.01	0.29	0.01	0.23
- สายส่ง	0.00	0.00	0.03	0.41	0.00	0.01	0.01	0.03	0.01	0.02	0.01	0.05
<b>2.2 ขอดับไฟ</b>	<b>0.00</b>	<b>0.00</b>	<b>0.00</b>	<b>0.00</b>	<b>0.00</b>	<b>0.00</b>	<b>0.00</b>	<b>0.00</b>	<b>0.00</b>	<b>0.00</b>	<b>0.00</b>	<b>0.00</b>
- สถานีไฟฟ้า	0.00	0.00	0.00	0.00	0.00	0.00	0.00	0.00	0.00	0.00	0.00	0.00
- สายส่ง	0.00	0.00	0.00	0.00	0.00	0.00	0.00	0.00	0.00	0.00	0.00	0.00
- โรงไฟฟ้า	0.00	0.00	0.00	0.00	0.00	0.00	0.00	0.00	0.00	0.00	0.00	0.00
<b>3. ผู้ใช้ไฟ</b>	<b>0.00</b>	<b>0.00</b>	<b>0.01</b>	<b>0.40</b>	<b>0.02</b>	<b>0.24</b>	<b>0.01</b>	<b>0.20</b>	<b>0.01</b>	<b>0.14</b>	<b>0.01</b>	<b>0.18</b>
<b>3.1 ระบบขัดข้อง</b>	<b>0.00</b>	<b>0.00</b>	<b>0.01</b>	<b>0.40</b>	<b>0.02</b>	<b>0.24</b>	<b>0.01</b>	<b>0.20</b>	<b>0.01</b>	<b>0.14</b>	<b>0.01</b>	<b>0.18</b>
<b>3.2 ขอดับไฟ</b>	<b>0.00</b>	<b>0.00</b>	<b>0.00</b>	<b>0.00</b>	<b>0.00</b>	<b>0.00</b>	<b>0.00</b>	<b>0.00</b>	<b>0.00</b>	<b>0.00</b>	<b>0.00</b>	<b>0.00</b>
<b>รวม</b>	<b>0.88</b>	<b>19.11</b>	<b>1.56</b>	<b>30.64</b>	<b>2.21</b>	<b>47.69</b>	<b>3.34</b>	<b>86.83</b>	<b>3.99</b>	<b>121.36</b>	<b>3.53</b>	<b>100.63</b>

หมายเหตุ - SAIFI คือค่าดัชนีจำนวนครั้งไฟฟ้าดับต่อรายต่อปี มีหน่วย = ครั้ง/ราย/ปี

- SAIDI คือค่าดัชนีระยะเวลาไฟฟ้าดับต่อรายต่อปี มีหน่วย = นาที/ราย/ปี

- ไม่นับรวมในส่วนขอ 3 จังหวัดชายแดนภาคใต้

ที่มา : กองควบคุมการจ่ายไฟ

กองวางแผนวิสาหกิจ

สรุปข้อมูลการเชื่อมโยงระบบของโรงไฟฟ้าขนาดเล็ก (SPP) และโรงไฟฟ้าพลังงานหมุนเวียนขนาดเล็กมาก (VSPP) กับระบบของ กฟภ.

สถานะ กันยายน 2560

รายละเอียด	SPP สัญญา Firm		SPP สัญญา Non-Firm		VSPP		รวม	
	จำนวนโครงการ	ปริมาณที่รับซื้อ (MW)	จำนวนโครงการ	ปริมาณที่รับซื้อ (MW)	จำนวนโครงการ	ปริมาณที่รับซื้อ (MW)	จำนวนโครงการ	ปริมาณที่รับซื้อ (MW)
โครงการที่ซื้อขายไฟฟ้าแล้ว	56	3,660.10	37	1,312.72	848	3,523.00	941	8,495.82
โครงการที่ยังไม่ได้ซื้อขายไฟฟ้า								
- ทำสัญญาซื้อขายไฟฟ้าแล้ว	17	1,530.00	12	815.00	95	407.00	124	2,752.00
- ตอบรับซื้อไฟฟ้าแล้ว แต่ยังไม่ทำสัญญา	-	-	4	112.62	1	1.25	5	113.87
- อยู่ระหว่างการพิจารณาตอบรับซื้อไฟฟ้า	-	-	-	-	-	-	-	-
<b>รวม</b>	<b>73</b>	<b>5,190.10</b>	<b>53</b>	<b>2,240.34</b>	<b>944</b>	<b>3,931.25</b>	<b>1,070</b>	<b>11,361.70</b>

ที่มา: กองส่งเสริมพลังงานทดแทนและผู้ผลิตไฟฟ้าขนาดเล็ก

กองวางแผนวิสาหกิจ

สรุปข้อมูลการจำหน่ายไฟฟ้าให้กับประเทศเพื่อนบ้าน

สถานะ กันยายน 2560

ลงนามในสัญญาซื้อขายไฟฟ้าแล้ว จำนวน 21 จุด

ที่	บริเวณดำเนินการ		ปริมาณการใช้ไฟฟ้า (KW)	การใช้ไฟฟ้า (kWh)		ค่าไฟฟ้า (บาท)	
	ฝั่งประเทศไทย	ฝั่งประเทศเพื่อนบ้าน	ตามสัญญา	รวม	เฉลี่ย/เดือน	รวม	เฉลี่ย/เดือน
<b>ประเทศสาธารณรัฐแห่งสหภาพเมียนมา</b>							
1	อ.เชียงแสน จ.เชียงราย	เมืองพงษ์ จ.ท่าขี้เหล็ก	1,700	877,620	292,540	2,918,839	972,946
2	บ.พระเจดีย์สามองค์ ม.9 ต.หนองลู อ.สังขละบุรี จ.กาญจนบุรี	เมืองพญาตงซู	2,550	2,138,880	712,960	7,788,439	2,596,146
3	สะพานมิตรภาพไทย-พม่า อ.แม่สาย จ.เชียงราย	เมืองท่าขี้เหล็ก รัฐฉาน	8,000	12,150,400	4,050,133	42,590,698	14,196,899
4	บ.ห้วยม่วง ม.6 ต.ท่าสายลวด อ.แม่สอด จ.ตาก	อ.เมียวดี รัฐกะเหรี่ยง	6,000	13,631,920	4,543,973	47,366,875	15,788,958
5	บ.ท่าวังผา อ.แม่ระมาด จ.ตาก	บ.กักโก๋ อ.เมียวดี รัฐกะเหรี่ยง	2,000	1,659,380	553,127	5,911,219	1,970,406
6	บ.เหมืองแดงใต้ อ.แม่สาย จ.เชียงราย	เมืองท่าขี้เหล็ก รัฐฉาน	8,000	8,376,000	2,792,000	29,500,158	9,833,386
<b>รวม</b>			<b>28,250</b>	<b>38,834,200</b>	<b>12,944,733</b>	<b>136,076,229</b>	<b>45,358,743</b>
<b>ประเทศสาธารณรัฐประชาธิปไตยประชาชนลาว</b>							
7	บ.ใหม่ชายแดน อ.สองแคว จ.น่าน	เมืองเชียงฮ่อน แขวงไชยบุรี	1,000	1,298,420	432,807	4,762,319	1,587,440
8	บ.หนองผือ ม.1 ต.หนองผือ อ.ท่าลี่ จ.เลย	เมืองแก่นท้าว แขวงไชยบุรี	8,000	730,320	243,440	2,654,724	884,908
9	บ.ฮวก ต.ภูซาง กิ่ง อ.ภูซาง จ.พะเยา	บ.ปางมอญ เมืองคอบ แขวงไชยบุรี	2,000	1,303,020	434,340	4,669,298	1,556,433
10	บ.หัวเวียง ม.1 ต.เวียง อ.เชียงของ จ.เชียงราย (วงจรถูกที่ 1)	เมืองห้วยทราย แขวงบ่อแก้ว (วงจรถูกที่ 1)	10,000	4,007,160	1,335,720	15,784,657	5,261,553
	บ.หัวเวียง ม.1 ต.เวียง อ.เชียงของ จ.เชียงราย (วงจรถูกที่ 2)	เมืองห้วยทราย แขวงบ่อแก้ว (วงจรถูกที่ 2)	5,000	4,177,680	2,590,680	15,058,027	5,019,342
11	บ.ห้วยเกียง อ.เชียงแสน จ.เชียงราย	เขตพัฒนาอภิมหาโขงสามเหลี่ยมทองคำ เมืองต้นผึ้ง แขวงบ่อแก้ว	10,000	10,345,560	3,448,520	36,101,157	12,033,719
12	บ.นาข่า อ.ด่านซ้าย จ.เลย	บ.นาข่า เมืองบ่อแดน แขวงไชยบุรี	2,000	1,349,920	449,973	4,890,397	1,630,132
<b>รวม</b>			<b>38,000</b>	<b>23,212,080</b>	<b>8,935,480</b>	<b>83,920,580</b>	<b>27,973,527</b>

สรุปข้อมูลการจำหน่ายไฟฟ้าให้กับประเทศเพื่อนบ้าน

สถานะ กันยายน 2560

ลงนามในสัญญาซื้อขายไฟฟ้าแล้ว จำนวน 21 จุด

ที่	บริเวณดำเนินการ		ปริมาณการใช้ไฟฟ้า (KW)	การใช้ไฟฟ้า (kWh)		ค่าไฟฟ้า (บาท)	
	ฝั่งประเทศไทย	ฝั่งประเทศเพื่อนบ้าน	ตามสัญญา	รวม	เฉลี่ย/เดือน	รวม	เฉลี่ย/เดือน
<b>ราชอาณาจักรกัมพูชา</b>							
13	บ.ผักกาด ม.4 ต.คลองใหญ่ อ.โป่งน้ำร้อน จ.จันทบุรี	จ.โพลิน	4,000	9,235,920	3,078,640	31,873,456	10,624,485
14	บ.แหลม ม.4 ต.เทพนิมิตร์ อ.โป่งน้ำร้อน จ.จันทบุรี	อ.ก้อมเรียง จ.พระตะบอง	5,100	3,496,960	1,165,653	12,251,091	4,083,697
15	บ.หนองปรือ ม.7 ต.ผ่านศึก อ.อรัญประเทศ จ.สระแก้ว	อ.มัลลย์ จ.บันเตียเมียนเจย	2,550	1,349,200	449,733	4,894,333	1,631,444
16	เทศบาล บ.คลองลึก อ.อรัญประเทศ จ.สระแก้ว (วงจรถูกที่ 1) เทศบาล บ.คลองลึก อ.อรัญประเทศ จ.สระแก้ว (วงจรถูกที่ 2)	อ.ปอยเปต จ.บันเตียเมียนเจย (วงจรถูกที่ 1)	10,000	12,365,519	4,121,840	43,533,773	14,511,258
		อ.ปอยเปต จ.บันเตียเมียนเจย (วงจรถูกที่ 2)	10,000	16,958,196	5,652,732	58,075,265	19,358,422
17	บ.เขาดิน ม.8 อ.คลองหาด จ.สระแก้ว	อ.สำเภาสูง จ.พระตะบอง	6,800	1,809,840	603,280	6,673,218	2,224,406
18	บ.หาดเล็ก ม.4 ต.หาดเล็ก อ.คลองใหญ่ จ.ตราด	บ.หาดทรายยาว จ.เกาะกง	10,000	7,336,920	2,445,640	26,642,502	8,880,834
19	ม.1 ต.ด่าน อ.กาบเชิง จ.สุรินทร์	บ.โสมมิตร จ.อุดรเมียนเจย	3,500	5,974,480	1,991,493	20,735,915	6,911,972
20	บ.ซันตารี ม.2 ต.ทุ่งขนาน อ.สอยดาว จ.จันทบุรี	อ.พนมปรัก จ.พระตะบอง	2,550	1,433,000	477,667	5,102,859	1,700,953
21	บ.สวนส้ม อ.สอยดาว จ.จันทบุรี	บ.โปลัว อ.ก้อมเรียง จ.พระตะบอง	1,000	505,836	168,612	1,797,598	599,199
<b>รวม</b>			<b>55,500</b>	<b>60,465,871</b>	<b>20,155,290</b>	<b>211,580,010</b>	<b>70,526,670</b>
<b>รวมทั้งสิ้น</b>			<b>121,750</b>	<b>122,512,151</b>	<b>42,035,504</b>	<b>431,576,819</b>	<b>143,858,940</b>

ที่มา : กองความร่วมมือธุรกิจระหว่างประเทศ

กองวางแผนวิสาหกิจ



**การพยากรณ์ความต้องการไฟฟ้า**  
**การพยากรณ์จำนวนผู้ใช้ไฟฟ้า จำแนกตามประเภทผู้ใช้ไฟฟ้า**

หน่วย : ราย

รายละเอียด	ค่าจริง		ค่าพยากรณ์				
	2558	2559	2560	2561	2562	2563	2564
บ้านอยู่อาศัย	16,339,526	16,739,832	17,077,700	17,436,899	17,779,955	18,123,641	18,469,219
% เพิ่ม/(ลด)	2.64	2.45	2.02	2.10	1.97	1.93	1.91
กิจการขนาดเล็ก	1,463,744	1,539,248	1,592,267	1,647,513	1,702,759	1,758,005	1,813,251
% เพิ่ม/(ลด)	3.95	5.16	3.44	3.47	3.35	3.24	3.14
กิจการขนาดกลาง	68,761	72,459	73,957	78,127	81,970	86,246	90,811
% เพิ่ม/(ลด)	5.20	5.38	2.07	5.64	4.92	5.22	5.29
กิจการขนาดใหญ่**	6,166	6,454	6,687	7,009	7,389	7,761	8,136
% เพิ่ม/(ลด)	4.74	4.67	3.61	4.82	5.42	5.03	4.83
กิจการเฉพาะอย่าง	11,622	12,598	13,692	14,472	14,882	15,631	16,398
% เพิ่ม/(ลด)	8.47	8.40	8.68	5.70	2.83	5.03	4.91
องค์กรไม่แสวงหากำไร	1,237	1,261	1,355	1,386	1,416	1,447	1,477
% เพิ่ม/(ลด)	(10.69)	1.94	7.45	2.29	2.16	2.19	2.07
สูบน้ำเพื่อการเกษตร	4,415	4,935	5,194	5,453	5,712	5,971	6,230
% เพิ่ม/(ลด)	(4.87)	11.78	5.25	4.99	4.75	4.53	4.34
ไฟชั่วคราว	275,882	292,382	309,156	324,560	339,964	355,368	370,772
% เพิ่ม/(ลด)	5.05	5.98	5.74	4.98	4.75	4.53	4.33
<b>รวมทั้งหมด</b>	<b>18,171,353</b>	<b>18,669,169</b>	<b>19,080,008</b>	<b>19,515,419</b>	<b>19,934,047</b>	<b>20,354,070</b>	<b>20,776,294</b>
<b>% เพิ่ม/(ลด)</b>	<b>2.79</b>	<b>2.74</b>	<b>2.20</b>	<b>2.28</b>	<b>2.15</b>	<b>2.11</b>	<b>2.07</b>

หมายเหตุ - เป็นตัวเลขเบื้องต้นจากมติคณะทำงานจัดทำค่าพยากรณ์ความต้องการไฟฟ้า

- เป็นค่าพยากรณ์ความต้องการไฟฟ้าชุด ก.ย. 2560

- \*\*กิจการขนาดใหญ่ รวมไฟสำรอง และอัตราที่งดจ่ายไฟฟ้าได้

- ตั้งแต่ ต.ค 2555 ผู้ใช้ไฟฟ้าที่เป็นส่วนราชการและองค์กรไม่แสวงหากำไรถูกย้ายไปรวมกับกิจการขนาดเล็กหรือกลาง แล้วแต่กรณี และเปลี่ยนประเภทเดิมเป็นองค์กรไม่แสวงหากำไร (ตามโครงสร้างค่าไฟฟ้าใหม่ที่ ครม.เห็นชอบเมื่อ 3 พ.ค. 2554)

ที่มา : กองวิเคราะห์และวางแผนระบบไฟฟ้า

กองวางแผนวิสาหกิจ

**การพยากรณ์ความต้องการไฟฟ้า**  
**การพยากรณ์หน่วยจำหน่าย จำแนกตามประเภทผู้ใช้ไฟฟ้า**

ล้านหน่วย (GWh)

รายละเอียด	ค่าจริง	ค่าพยากรณ์				
	2559	2560	2561	2562	2563	2564
บ้านอยู่อาศัย	30,934	31,297	31,539	32,315	33,065	33,788
% เพิ่ม/(ลด)	6.97	1.17	0.77	2.46	2.32	2.19
กิจการขนาดเล็ก	12,696	13,076	13,274	13,813	14,340	14,784
% เพิ่ม/(ลด)	5.52	2.99	1.51	4.06	3.81	3.10
กิจการขนาดกลาง	20,902	21,230	22,023	23,035	24,026	24,896
% เพิ่ม/(ลด)	4.57	1.57	3.74	4.59	4.30	3.62
กิจการขนาดใหญ่**	57,186	59,219	61,746	64,513	66,972	69,202
% เพิ่ม/(ลด)	4.60	3.56	4.27	4.48	3.81	3.33
กิจการเฉพาะอย่าง	4,172	4,155	4,357	4,563	4,765	4,938
% เพิ่ม/(ลด)	7.63	(0.40)	4.85	4.74	4.42	3.65
องค์กรไม่แสวงหากำไร	76	71	89	107	124	141
% เพิ่ม/(ลด)	8.36	(7.32)	26.38	19.84	16.22	13.14
สูบน้ำเพื่อการเกษตร	267	328	389	444	499	555
% เพิ่ม/(ลด)	(30.88)	22.62	18.59	14.25	12.47	11.09
ไฟชั่วคราว	985	981	1,157	1,341	1,525	1,708
% เพิ่ม/(ลด)	(0.40)	(0.44)	17.98	15.87	13.69	12.05
<b>รวมหน่วยจำหน่าย</b>	<b>127,220</b>	<b>130,357</b>	<b>134,574</b>	<b>140,131</b>	<b>145,316</b>	<b>150,013</b>
<b>% เพิ่ม/(ลด)</b>	<b>5.20</b>	<b>2.47</b>	<b>3.24</b>	<b>4.13</b>	<b>3.70</b>	<b>3.23</b>
ไฟฟรี	2,454	2,656	2,866	3,103	3,339	3,557
% เพิ่ม/(ลด)	7.77	8.22	7.93	8.25	7.62	6.51

หมายเหตุ - เป็นตัวเลขเบื้องต้นจากมติคณะทำงานจัดทำค่าพยากรณ์ความต้องการไฟฟ้า

- เป็นค่าพยากรณ์ความต้องการไฟฟ้าชุด 18 ก.ย. 2560

- \*\*กิจการขนาดใหญ่ รวมไฟสำรอง และ อัตราที่ตั้งจ่ายไฟฟ้าได้

- ตั้งแต่ ต.ค. 2555 ผู้ใช้ไฟฟ้าที่เป็นส่วนราชการและองค์กรไม่แสวงหากำไรถูกย้ายไปรวมกับกิจการขนาดเล็กหรือกลาง แล้วแต่กรณี และเปลี่ยนประเภทเดิมเป็นองค์กรไม่แสวงหากำไร (ตามโครงสร้างค่าไฟฟ้าใหม่ที่ ครม.เห็นชอบเมื่อ 3 พ.ค. 2554)

ที่มา : กองวิเคราะห์และวางแผนระบบไฟฟ้า

กองวางแผนวิสาหกิจ

## การพยากรณ์ความต้องการไฟฟ้า

การพยากรณ์ความต้องการไฟฟ้าที่ซื้อและผลิตเองในเขตจำหน่าย กฟภ.

รายละเอียด	ค่าจริง	ค่าพยากรณ์				
	2559	2560	2561	2562	2563	2564
<u>ส่วนที่ซื้อจาก กฟผ.</u>						
พลังงานไฟฟ้า (GWh)	129,328	131,398	135,083	140,522	144,905	148,815
พลังไฟฟ้าสูงสุด (MW)	20,439	19,721	20,362	21,196	21,951	22,657
<u>ส่วนที่ซื้อจาก พพ.</u>						
พลังงานไฟฟ้า (GWh)	85	85	85	85	85	85
พลังไฟฟ้าสูงสุด (MW)	8	8	8	8	8	8
<u>ส่วนที่ กฟภ. ผลิต</u>						
พลังงานไฟฟ้า (GWh)	104	104	104	104	104	104
พลังไฟฟ้าสูงสุด (MW)	6	6	6	6	6	6
<u>VSP</u>						
พลังงานไฟฟ้า (GWh)	7,561	9,026	10,022	10,706	12,053	13,337
พลังไฟฟ้าสูงสุด (MW)	778	854	935	979	1,055	1,110
<u>รวม</u>						
ความต้องการพลังงานไฟฟ้า (GWh)	<b>137,078</b>	<b>140,613</b>	<b>145,293</b>	<b>151,416</b>	<b>157,146</b>	<b>162,340</b>
% เพิ่ม/(ลด)	<b>5.13</b>	<b>2.58</b>	<b>3.33</b>	<b>4.21</b>	<b>3.78</b>	<b>3.31</b>
พลังไฟฟ้าสูงสุด (MW)	<b>21,232</b>	<b>20,590</b>	<b>21,312</b>	<b>22,190</b>	<b>23,021</b>	<b>23,783</b>
% เพิ่ม/(ลด)	<b>10.25</b>	<b>(3.03)</b>	<b>3.51</b>	<b>4.12</b>	<b>3.74</b>	<b>3.31</b>

- หมายเหตุ - เป็นตัวเลขเบื้องต้นจากมติคณะทำงานจัดทำค่าพยากรณ์ความต้องการไฟฟ้า
- เป็นค่าพยากรณ์ความต้องการไฟฟ้าชุด 18 ก.ย. 2560
  - ผู้ผลิตไฟฟ้าพลังงานหมุนเวียนขนาดเล็กมาก ( VSP : Very Small Power Producer )

ที่มา : กองวิเคราะห์และวางแผนระบบไฟฟ้า

กองวางแผนวิสาหกิจ

**โครงการตามแผนพัฒนาระบบไฟฟ้าในช่วงแผนพัฒนาฯ ฉบับที่ 10 (พ.ศ. 2550-2554)**  
**และโครงการตามนโยบายเร่งด่วนและความจำเป็น**

สถานะ : 30 กันยายน 2560

โครงการ	วงเงินลงทุน (ล้านบาท)	ระยะเวลา ดำเนินการ	รายละเอียด
<b>งานตามแผนฯ 10</b>			
1) โครงการพัฒนาระบบสายส่งและสถานีไฟฟ้า ระยะที่ 9 ส่วนที่ 1 (คพส.9.1)	7,060.00	2553-2560	- ได้รับความเห็นชอบจากคณะกรรมการ กฟภ. เมื่อ 29 เม.ย. 2553, มท. เมื่อ 2 ก.ค. 2553 และ สศช. เมื่อ 6 ก.ย. 2553 - ครม. มีมติเมื่อ 3 พ.ค. 2554 อนุมัติให้ดำเนินโครงการ - ปัจจุบันความก้าวหน้าโครงการ 27.47%
2) โครงการพัฒนาระบบสายส่งและสถานีไฟฟ้า ระยะที่ 9 ส่วนที่ 2 (คพส.9.2)	4,540.00	2553-2557	- ได้รับความเห็นชอบจากคณะกรรมการ กฟภ. เมื่อ 22 มี.ค. 2553, มท. เมื่อ 14 พ.ค. 2553 และ สศช. เมื่อ 6 ก.ค. 2553 - ครม. มีมติเมื่อ 3 พ.ค. 2554 อนุมัติให้ดำเนินโครงการ - ปัจจุบันความก้าวหน้าโครงการ 24.13%
3) โครงการพัฒนาระบบสายส่งและสถานีไฟฟ้า ระยะที่ 9 ส่วนที่ 3 (คพส.9.3)	15,085.00	2553-2558	- ได้รับความเห็นชอบจากคณะกรรมการ กฟภ. เมื่อ 21 ม.ค. 2553, มท. เมื่อ 26 มี.ค. 2553 และ สศช. เมื่อ 10 พ.ค. 2553 - ครม. มีมติเมื่อ 3 พ.ค. 2554 อนุมัติให้ดำเนินโครงการ - ปัจจุบันความก้าวหน้าโครงการ 26.96%
4) โครงการพัฒนาระบบสายส่งและสถานีไฟฟ้า ระยะที่ 9 ส่วนที่ 4 (คพส.9.4)	4,485.00	2553-2558	- ได้รับความเห็นชอบจากคณะกรรมการ กฟภ. เมื่อ 29 เม.ย. 2553, มท. เมื่อ 5 ก.ค. 2553 และ สศช. เมื่อ 6 ก.ย. 2553 - ครม. มีมติเมื่อ 3 พ.ค. 2554 อนุมัติให้ดำเนินโครงการ - ปัจจุบันความก้าวหน้าโครงการ 46.72%
5) โครงการก่อสร้างและปรับปรุงเสริมระบบจำหน่าย ระยะที่ 7 (คสจ.7)	17,270.00	2551-2559	- ครม. มีมติเมื่อ 10 มิ.ย. 2551 อนุมัติให้ดำเนินโครงการ - ปัจจุบันก่อสร้างแล้วเสร็จ 94.34%
6) โครงการเพิ่มความเชื่อถือได้ของระบบไฟฟ้า ระยะที่ 3 (คชฟ.3)	15,155.00	2555-2558	- คณะกรรมการ กฟภ. เห็นชอบเมื่อ 20 ส.ค. 2553 - มท. ให้ความเห็นชอบแล้ว เมื่อ 7 ธ.ค. 2553 - สกพ. ให้ความเห็นชอบแล้วเมื่อ 27 ม.ค. 2554 - สศช. ให้ความเห็นชอบแล้วเมื่อ 7 ก.พ. 2554 - ครม. มีมติเมื่อ 27 ก.ย. 2554 อนุมัติให้ดำเนินโครงการ - ปัจจุบันก่อสร้างแล้วเสร็จ 58.17%
7) โครงการปรับปรุงเพิ่มประสิทธิภาพระบบจำหน่าย (คปจ.)	12,690.00	2552-2557	- ครม. มีมติเมื่อ 3 พ.ย. 2552 อนุมัติให้ดำเนินโครงการ - ปัจจุบันก่อสร้างแล้วเสร็จ 105% (ปิดรายงานความก้าวหน้าแล้ว)
8) โครงการก่อสร้างระบบจำหน่ายด้วยสายเคเบิลใต้น้ำไปยังเกาะต่างๆ (คคก.) - เกาะมะพร้าว, เกาะนาคาใหญ่ จ.ภูเก็ต - เกาะพระทอง จ.พังงา	233.00	2554-2555	- สศช. และ สกพ. ให้ความเห็นชอบแล้ว เมื่อวันที่ 15 มี.ค. 2553 และ 7 มิ.ย. 2553 ตามลำดับ - ครม. มีมติ เมื่อ 12 ต.ค. 2553 อนุมัติให้ดำเนินโครงการ - ปัจจุบัน เกาะมะพร้าวและเกาะนาคาใหญ่ จ.ภูเก็ต จ่ายไฟแล้ว เมื่อ 23 พ.ค. 2558 - ปัจจุบันเกาะพระทอง จ.พังงา อยู่ระหว่างดำเนินการจัดหาผู้รับเหมาฯ คาดว่าจะแล้วเสร็จภายในไตรมาส 3/2560
9) โครงการก่อสร้างระบบจำหน่ายด้วยสายเคเบิลใต้น้ำไปยังเกาะต่างๆ (คคก.) - เกาะภูเก็ต, เกาะหมาก จ.ตราด	1,413.00	2554-2555	- คณะกรรมการ กฟภ. เห็นชอบโครงการเมื่อ 16 ธ.ค. 2553 - สศช. และ สกพ. ให้ความเห็นชอบแล้ว เมื่อวันที่ 4 เม.ย. 2554 - สกพ. ให้ความเห็นชอบเมื่อวันที่ 15 ก.ย. 2554 - ครม. มีมติเมื่อ 13 ก.พ. 2555 อนุมัติให้ดำเนินโครงการ - ปัจจุบันจ่ายไฟแล้วเมื่อ 18 พ.ค. 2558

**โครงการตามแผนพัฒนาระบบไฟฟ้าในช่วงแผนพัฒนาฯ ฉบับที่ 10 (พ.ศ. 2550-2554)**  
**และโครงการตามนโยบายเร่งด่วนและความจำเป็น**

สถานะ : 30 กันยายน 2560

โครงการ	วงเงินลงทุน (ล้านบาท)	ระยะเวลา ดำเนินการ	รายละเอียด
10) โครงการติดตั้งกังหันลมขนาดใหญ่ผลิตไฟฟ้าจ่ายชานชาาเข้าระบบจำหน่าย (คกล.)	-	2551-2555	- อนุมัติ ผวก. ลว. 6 ต.ค. 2553 ให้โอนโครงการดังกล่าวไปให้ PEA ENCOM ดำเนินการ
11) โครงการก่อสร้างโรงไฟฟ้าพลังน้ำขนาดเล็กมาก (คพน.)	-	2551-2555	- อนุมัติ ผวก. ลว. 6 ต.ค. 2553 ให้โอนโครงการดังกล่าวไปให้ PEA ENCOM ดำเนินการ
12) โครงการขยายเขตระบบไฟฟ้าให้พื้นที่ทำกินทางการเกษตร	1,655.00	2552-2557	- ครม.มีมติเมื่อวันที่ 5 ส.ค. 2552 อนุมัติให้ดำเนินโครงการ - ปัจจุบันก่อสร้างแล้วเสร็จ 73,308 ครัวเรือน และอยู่ระหว่างขออนุมัติปิดโครงการ
รวม	79,586.00		
<b>โครงการตามนโยบายเร่งด่วนและความจำเป็น</b>			
13) โครงการเร่งรัดขยายเขตระบบไฟฟ้าให้ครัวเรือนที่ไม่มีไฟฟ้าใช้ (รพค.)	2,045.00	2553-2556	- คณะกรรมการ กฟภ. เห็นชอบเมื่อ 18 ก.พ. 2553 - มท. เห็นชอบและสั่งให้ สศช. สกพ. พิจารณาเมื่อ 2 เม.ย. 2553 - สศช. เห็นชอบเมื่อ 15 ก.ค. 2553 - ครม. อนุมัติโครงการ เมื่อวันที่ 25 พ.ย. 2553 - ปัจจุบันก่อสร้างแล้วเสร็จ 124.59%
14) โครงการก่อสร้างสายส่งเคเบิลใต้น้ำ 115 เควี (วงจรถี 3) ไปยังเกาะสมุย จ.สุราษฎร์ธานี	3,994.00	2554-2556	- คณะกรรมการบริหาร กฟภ. เห็นชอบเมื่อ 9 มี.ค. 2553 - คณะกรรมการ กฟภ. เห็นชอบเมื่อ 22 มี.ค. 2553 - สศช. เห็นชอบเมื่อ 6 ก.ย. 2553 - สกพ. เห็นชอบเมื่อ 7 ต.ค. 2553 - ครม. อนุมัติโครงการ เมื่อ 8 ก.พ. 2554 - มีสัญญาจ้างเลขที่ จ.201/2554 วันที่ 8 ส.ค. 2554 - ปัจจุบันจ่ายไฟแล้วเมื่อ 2 มี.ค. 2556
15) โครงการก่อสร้างสายส่งเคเบิลใต้น้ำไปยังเกาะพะงัน เกาะเต่า จ.สุราษฎร์ธานี	2,520.00	2555-2556	- คณะกรรมการบริหาร กฟภ. เห็นชอบเมื่อ 16 ธ.ค. 2553 - สศช. เห็นชอบเมื่อ 5 ก.ย. 2554 - สกพ. เห็นชอบเมื่อ 28 มี.ค. 2555 - เกาะพะงัน ครม. อนุมัติโครงการเมื่อวันที่ 22 ต.ค. 2555 ปัจจุบันมีความก้าวหน้าโครงการ 100% - เกาะเต่า ปัจจุบันอยู่ระหว่างคณะกรรมการกำกับดูแลและติดตามสิ่งแวดล้อมระดับจังหวัด (สุราษฎร์ธานี) ให้ความเห็นชอบในการดำเนินโครงการ
16) โครงการพัฒนาการอ่านหน่วยด้วยระบบอัตโนมัติ (AMR) ระยะที่ 2	1,477.91	2555-2559	- สศช. เห็นชอบเมื่อ 5 ก.ย. 2554 - ครม. อนุมัติโครงการ เมื่อวันที่ 1 มี.ค. 2554 ติดตั้ง 50,000 ชุด - ตามมติคณะกรรมการ กฟภ. เมื่อวันที่ 26 ส.ค. 2557 ติดตั้งเพิ่ม 9,310 ชุด - ปัจจุบันติดตั้งระบบอ่านหน่วยไฟฟ้าอัตโนมัติแล้วเสร็จ 50,145 ชุด คิดเป็น 100% (ปิดรายงานความก้าวหน้าแล้ว)
รวม	10,036.91		
รวมทั้งสิ้น	89,622.91		

**หมายเหตุ** วงเงินลงทุน ไม่รวมโครงการที่ 10 และ 11 เนื่องด้วย ผวก. มีอนุมัติให้ PEA ENCOM เป็นผู้ดำเนินการ

ที่มา : กองโครงการ

กองวางแผนวิสาหกิจ

**โครงการตามแผนพัฒนาระบบไฟฟ้าในช่วงแผนพัฒนาฯ ฉบับที่ 11 (พ.ศ. 2555-2559)**  
**และโครงการตามนโยบายเร่งด่วนและความจำเป็น**

สถานะ : 30 กันยายน 2560

โครงการ	วงเงินลงทุน (ล้านบาท)	ระยะเวลา ดำเนินการ	รายละเอียด
<b>งานตามแผนฯ 11</b>			
1) โครงการพัฒนาระบบสายส่งและจำหน่าย ระยะที่ 1	62,678.71	2559-2564	- ครม. มีมติอนุมัติเมื่อวันที่ 1 พ.ค. 2559 - ปัจจุบันอยู่ระหว่างดำเนินการก่อสร้าง
2) โครงการพัฒนาระบบไฟฟ้าในเมืองใหญ่ ระยะที่ 1	11,668.56	2560-2564	- ครม. มีมติอนุมัติเมื่อวันที่ 14 ก.พ. 2560 - ปัจจุบันก่อสร้างแล้วเสร็จ 0.67%
3) โครงการเพิ่มประสิทธิภาพระบบ ศูนย์สั่งการจ่ายไฟ	4,530.00	2555-2560	- ครม. มีมติอนุมัติเมื่อวันที่ 3 ธ.ค. 2556 - ปัจจุบันก่อสร้างแล้วเสร็จ 10.67%
4) แผนงานพัฒนาศูนย์วิเคราะห์และแก้ปัญหา ไฟฟ้าขัดข้อง	705.00	2560-2561	- คณะกรรมการ กฟผ. มีมติเมื่อ 24 ม.ค. 2560 เห็นชอบในหลักการ และมีมติเมื่อ 22 มี.ค. 2560 รับทราบการทบทวนรายละเอียดอุปกรณ์ และราคา - ปัจจุบันอยู่ระหว่างดำเนินการก่อสร้าง
5) แผนงานพัฒนาภูมิสารสนเทศระบบไฟฟ้า ระยะที่ 3	2,090.00	2557-2560	- มีอนุมัติ ผวก. ลว. 24 พ.ค. 2560 เห็นชอบรายงานศึกษาความเหมาะสม แผนงานพัฒนาภูมิสารสนเทศระบบไฟฟ้า ระยะที่ 3 - ปัจจุบันอยู่ระหว่างขออนุมัติแผนการดำเนินงานจาก ผวก.
6) โครงการพัฒนาระบบไฟฟ้าแบบโครงข่าย ไฟฟ้าขนาดเล็กมาก (Micro-Grid) ที่ อ.แม่สะเรียง จ.แม่ฮ่องสอน	265.00	2560-2562	- ครม. มีมติอนุมัติเมื่อวันที่ 1 พ.ย. 2559 - ปัจจุบันก่อสร้างแล้วเสร็จ 0.91%
7) โครงการขยายเขตไฟฟ้าให้พื้นที่ทำกิน ทางการเกษตร ระยะที่ 2	2,030.00	2559-2563	- ครม. มีมติอนุมัติเมื่อวันที่ 31 พ.ค. 2559 - ปัจจุบันก่อสร้างแล้วเสร็จ 6.03%
8) โครงการขยายเขตไฟฟ้าให้บ้านเรือน ราษฎรรายใหม่	3,687.00	2556-2560	- ครม. มีมติอนุมัติเมื่อวันที่ 19 พ.ย. 2556 - ปัจจุบันก่อสร้างแล้วเสร็จ 94.42%
รวม	87,654.27		
<b>โครงการตามนโยบายเร่งด่วนและความจำเป็น</b>			
9) โครงการขยายเขตระบบไฟฟ้าให้ครัวเรือน ที่ห่างไกล	1,215.00	2556-2560	- ครม. มีมติอนุมัติเมื่อวันที่ 3 ก.พ. 2558 - ปัจจุบันก่อสร้างแล้วเสร็จ 71.88%
10) โครงการพัฒนาไฟฟ้าพลังน้ำขนาดเล็กของ กฟผ. ที่ประตูระบายน้ำของกรมชลประทาน	807.97	2557-2561	- ครม. มีมติอนุมัติเมื่อวันที่ 3 มี.ค. 2558 - ปัจจุบันอยู่ระหว่างลงนามในสัญญาจ้างที่ปรึกษาฯ
11) โครงการก่อสร้างสายเคเบิลใต้น้ำ 115 เควี เพื่อทดแทนและเสริมความสามารถในการ จ่ายไฟไปยังเกาะสมุย จ.สุราษฎร์ธานี	2,130.00	2560-2561	- รายงาน IEE ผ่านความเห็นชอบจากคณะกรรมการระดับจังหวัดแล้ว - ปัจจุบันอยู่ระหว่างรอเข้าวาระแจ้งคณะกรรมการสิ่งแวดล้อมแห่งชาติ (กก.วล.) และจะนำเสนอ มท., ครม. ตามลำดับต่อไป
12) โครงการพัฒนาโครงข่ายไฟฟ้าอัจฉริยะ (Smart Grid) ในพื้นที่เมืองพัทยา จ.ชลบุรี	1,069.00	2558-2560	- ครม. มีมติอนุมัติเมื่อวันที่ 23 ธ.ค. 2557 - ปัจจุบันก่อสร้างแล้วเสร็จ 1.52%
13) โครงการพัฒนาระบบไฟฟ้าเพื่อรองรับ การจัดตั้งเขตพัฒนาเศรษฐกิจพิเศษ ระยะแรก	3,140.00	2559-2560	- ครม. มีมติอนุมัติเมื่อวันที่ 11 ต.ค. 2559 - ปัจจุบันก่อสร้างแล้วเสร็จ 3.86%
14) โครงการพัฒนาระบบไฟฟ้าเพื่อรองรับ การจัดตั้งเขตพัฒนาเศรษฐกิจพิเศษ ระยะที่ 2	4,000.00	2560-2567	- ครม. มีมติอนุมัติเมื่อวันที่ 1 ส.ค. 2560 - ปัจจุบันอยู่ระหว่างดำเนินการก่อสร้าง
รวม	12,361.97		
รวมทั้งสิ้น	100,016.24		

ที่มา : กองโครงการ

กองวางแผนวิสาหกิจ

## โครงการตามแผนพัฒนาระบบไฟฟ้าในช่วงแผนพัฒนาฯ ฉบับที่ 12 (พ.ศ. 2560-2564)

สถานะ : 30 กันยายน 2560

โครงการ	วงเงินลงทุน (ล้านบาท)	ระยะเวลา ดำเนินการ	รายละเอียด
<b>งานตามแผนฯ 12</b>			
1) โครงการพัฒนาระบบสายส่งและจำหน่าย ระยะที่ 2	77,620.00	2562-2566	- ปัจจุบันอยู่ระหว่างจัดทำข้อมูลปริมาณงาน
2) โครงการพัฒนาระบบไฟฟ้าในเมืองใหญ่ ระยะที่ 2	7,900.00	2562-2566	- อยู่ระหว่างรวบรวมข้อมูล เพื่อจัดทำรายงานศึกษาความเหมาะสม โครงการ (FS)
3) โครงการเพิ่มความสามารถในการจ่ายไฟด้วย สายเคเบิลใต้น้ำให้เกาะต่างๆ ที่มีไฟฟ้าใช้แล้ว	2,165.00	2562-2563	- ปัจจุบันอยู่ระหว่างขออนุมัติจ้างที่ปรึกษา ศึกษาผลกระทบสิ่งแวดล้อม
4) แผนระยะยาวการก่อสร้างเคเบิลใต้น้ำ	5,000.00	2562-2566	- อยู่ระหว่างรวบรวมข้อมูล เพื่อนำเสนอคณะกรรมการ กฟภ. ขออนุมัติ ให้เห็นชอบต่อไป
5) แผนงานเพิ่มประสิทธิภาพระบบภูมิสารสนเทศ ระบบไฟฟ้า	1,340.00	2564-2565	- ปัจจุบันอยู่ระหว่างจัดทำข้อมูลฯ
6) โครงการขยายเขตระบบไฟฟ้าให้บ้านเรือนราษฎร รายใหม่ ระยะที่ 2	6,565.00	2561-2566	- อยู่ระหว่างเตรียมนำเสนอ ครม. พิจารณาให้เห็นชอบ
7) โครงการพัฒนาระบบไฟฟ้าในพื้นที่เกาะต่างๆ	6,630.00	2562-2564	- อยู่ระหว่างศึกษาความเหมาะสมโครงการ
8) โครงการพัฒนาโครงข่ายไฟฟ้าอัจฉริยะ ระยะที่ 1	6,630.00	2563-2565	- อยู่ระหว่างจัดทำรายงานศึกษาความเหมาะสมโครงการ
9) โครงการติดตั้งระบบมิเตอร์อัจฉริยะ (AMI) สำหรับผู้บริโภคไฟรายใหญ่	2,150.00	2561-2566	- คณะกรรมการ กฟภ. มีมติเห็นชอบรายงานการศึกษาความเหมาะสม โครงการ เมื่อวันที่ 21 มิถุนายน 2560 - ปัจจุบันอยู่ระหว่างหน่วยงานที่เกี่ยวข้องพิจารณาให้เห็นชอบ โครงการฯ
10) โครงการพัฒนาระบบผลิตไฟฟ้าด้วยพลังงาน หมุนเวียนบนพื้นที่ เกาะกูด เกาะหมาก จ.ตราด	322.00	2561-2563	- ปัจจุบันอยู่ระหว่างหน่วยงานที่เกี่ยวข้องพิจารณาให้เห็นชอบ โครงการฯ
11) โครงการโรงไฟฟ้าพลังน้ำชุมชน	300.00	2561-2564	- อยู่ระหว่างที่ปรึกษาแก้ไขร่างรายงานศึกษาความเหมาะสม ฉบับสมบูรณ์ ตามความเห็นของคณะกรรมการตรวจรับงานจ้างฯ และคณะทำงานร่วมที่ปรึกษาฯ
12) แผนงานพัฒนาโครงข่ายไฟฟ้าขนาดเล็กมาก ระยะที่ 1	1,100.00	2561-2565	- ปัจจุบันอยู่ระหว่างจัดทำรายงานศึกษาความเหมาะสมโครงการ
13) แผนงานพัฒนาระบบบริหารสินทรัพย์ระบบไฟฟ้า	956.00	2561-2564	- ปัจจุบันที่ปรึกษาได้ส่ง Road map มาแล้ว และคณะดำเนินงานด้าน Asset management ได้นำ Implement plan ไปด้วย เพื่อเสนอ ผวก. ในวันที่ 20 ต.ค. 2560
รวมทั้งสิ้น	118,678.00		

ที่มา : กองโครงการ

กองวางแผนวิสาหกิจ

สรุปสถานะและแผนการจ่ายไฟฟ้าให้หมู่บ้านและครัวเรือนในชนบท

สถานะ 30 กันยายน 2560

1. การจ่ายไฟฟ้าให้หมู่บ้านชนบทจำแนกรายเขต

หน่วยงาน	ข้อมูลหมู่บ้าน									ข้อมูลครัวเรือน								
	จำนวนหมู่บ้านทั้งหมด <sup>(1)</sup>	หมู่บ้านที่มีไฟฟ้าใช้แล้ว				หมู่บ้านที่ยังไม่มีไฟฟ้าใช้				จำนวนครัวเรือนทั้งหมด <sup>(2)</sup>	ครัวเรือนที่มีไฟฟ้าใช้แล้ว				ครัวเรือนที่ยังไม่มีไฟฟ้าใช้			
		บักเสาพาดสาย <sup>(3)</sup>	ใช้ไฟระบบ SHS	อื่นๆ <sup>(4)</sup>	รวม	อยู่ในพื้นที่ปกติ	อยู่ในพื้นที่หวงห้าม	ไม่เข้าหลักเกณฑ์	รวม		บักเสาพาดสาย <sup>(3)</sup>	ใช้ไฟระบบ SHS	อื่นๆ <sup>(4)</sup>	รวม	อยู่ในพื้นที่ปกติ	อยู่ในพื้นที่หวงห้าม	ไม่เข้าหลักเกณฑ์	รวม
กพน.1	6,589	6,431	158	-	6,589	-	-	-	-	2,068,957	2,049,254	7,652	-	2,056,906	-	12,051	-	12,051
กพน.2	6,513	6,406	99	8	6,513	-	-	-	-	1,725,922	1,706,626	14,565	1,166	1,722,357	2,591	974	-	3,565
กพน.3	5,513	5,511	2	-	5,513	-	-	-	-	1,358,602	1,345,424	10,824	-	1,356,248	1,948	406	-	2,354
<b>รวมภาคเหนือ</b>	<b>18,615</b>	<b>18,348</b>	<b>259</b>	<b>8</b>	<b>18,615</b>	-	-	-	-	<b>5,153,481</b>	<b>5,101,304</b>	<b>33,041</b>	<b>1,166</b>	<b>5,135,511</b>	<b>4,539</b>	<b>13,431</b>	-	<b>17,970</b>
กพฉ.1	9,776	9,775	1	-	9,776	-	-	-	-	2,354,477	2,333,955	13,479	-	2,347,434	6,661	382	-	7,043
กพฉ.2	13,329	13,327	2	-	13,329	-	-	-	-	2,320,277	2,314,810	113	-	2,314,923	5,168	186	-	5,354
กพฉ.3	10,038	10,038	-	-	10,038	-	-	-	-	2,169,020	2,154,513	10,161	-	2,164,674	4,248	98	-	4,346
<b>รวมภาคตะวันออกเฉียงเหนือ</b>	<b>33,143</b>	<b>33,140</b>	<b>3</b>	-	<b>33,143</b>	-	-	-	-	<b>6,843,774</b>	<b>6,803,278</b>	<b>23,753</b>	-	<b>6,827,031</b>	<b>16,077</b>	<b>666</b>	-	<b>16,743</b>
กพก.1	5,279	5,279	-	-	5,279	-	-	-	-	1,760,632	1,756,315	1,546	-	1,757,861	2,459	312	-	2,771
กพก.2	3,012	3,009	3	-	3,012	-	-	-	-	2,053,242	2,050,774	1,318	-	2,052,092	293	857	-	1,150
กพก.3	3,370	3,363	-	-	3,363	5	2	-	7	1,326,637	1,324,678	652	-	1,325,330	968	339	-	1,307
<b>รวมภาคกลาง</b>	<b>11,661</b>	<b>11,651</b>	<b>3</b>	-	<b>11,654</b>	<b>5</b>	<b>2</b>	-	<b>7</b>	<b>5,140,511</b>	<b>5,131,767</b>	<b>3,516</b>	-	<b>5,135,283</b>	<b>3,720</b>	<b>1,508</b>	-	<b>5,228</b>
กพต.1	3,134	3,101	33	-	3,134	-	-	-	-	1,119,540	1,109,090	7,522	-	1,116,612	521	1,959	448	2,928
กพต.2	4,164	4,159	5	-	4,164	-	-	-	-	1,802,704	1,794,984	-	327	1,795,311	2,215	5,178	-	7,393
กพต.3	3,587	3,587	-	-	3,587	-	-	-	-	1,368,899	1,357,632	8,901	-	1,366,533	525	1,841	-	2,366
<b>รวมภาคใต้</b>	<b>10,885</b>	<b>10,847</b>	<b>38</b>	-	<b>10,885</b>	-	-	-	-	<b>4,291,143</b>	<b>4,261,706</b>	<b>16,423</b>	<b>327</b>	<b>4,278,456</b>	<b>3,261</b>	<b>8,978</b>	<b>448</b>	<b>12,687</b>
<b>รวมทั้งหมด</b>	<b>74,304</b>	<b>73,986</b>	<b>303</b>	<b>8</b>	<b>74,297</b>	<b>5</b>	<b>2</b>	-	<b>7</b>	<b>21,428,909</b>	<b>21,298,055</b>	<b>76,733</b>	<b>1,493</b>	<b>21,376,281</b>	<b>27,597</b>	<b>24,583</b>	<b>448</b>	<b>52,628</b>

หมายเหตุ : <sup>(1)</sup> ข้อมูลจากสำนักบริหารการปกครองท้องที่ กรมการปกครอง สถานะ ๕.ค. 2559

<sup>(2)</sup> ข้อมูลจากส่วนบริหารและพัฒนาเทคโนโลยีการทะเบียน สำนักบริหารการทะเบียน กรมการปกครอง สถานะ ก.ย. 2560

<sup>(3)</sup> มีการขยายเขตระบบไฟฟ้าครอบคลุมแล้ว

<sup>(4)</sup> อื่นๆ หมายถึง การใช้ไฟจากหน่วยงานอื่นๆ เช่น พื้นที่ทหาร, ปตท., กรมอนุรักษ์พลังงาน, กรมชลประทาน, ไฟฟ้าเอกชน, ขอยกเลิกโครงการเนื่องจากราษฎรย้ายถิ่นฐาน



## สรุปสถานะและแผนการจ่ายไฟฟ้าให้หมู่บ้านและครัวเรือนในชนบท

### 2. สถิติการจ่ายไฟฟ้าให้หมู่บ้านและครัวเรือนในชนบท

ปีงบประมาณ	จำนวนหมู่บ้านที่มีไฟฟ้าใช้แล้ว	จำนวนหมู่บ้านทั้งหมด	คิดเป็นร้อยละของหมู่บ้านที่มีไฟฟ้าใช้แล้ว
2535	60,718	62,262	97.52
2536	61,747	63,256	97.61
2537	62,911	64,383	97.71
2538	63,227	64,457	98.09
2539	64,228	65,297	98.36
2540	65,311	66,191	98.67
2541	66,382	67,167	98.83
2542	67,446	68,162	98.95
2543	68,464	69,174	98.97
2544	69,167	69,883	98.98
2545	70,029	70,726	99.01
2546	70,615	71,264	99.09
2547	71,576	72,042	99.35
2548	72,093	72,704	99.16
2549	72,883	72,912	99.96
2550	73,075	73,094	99.97
2551	73,200	73,213	99.98
2552	73,188	73,201	99.98
2553	73,199	73,212	99.98
2554	73,205	73,217	99.98
2555	73,356	73,371	99.98
2556	74,156	74,173	99.98
2557	76,121	76,138	99.98
2558	80,032	80,056	99.97
2559	74,297	74,304	99.99
<b>ก.ย.2560</b>	<b>74,297</b>	<b>74,304</b>	<b>99.99</b>

**หมายเหตุ** จำนวนหมู่บ้านลดลงจากปี 2558 เนื่องจากการเปลี่ยนแปลงแหล่งที่มาของข้อมูล

โดยเป็นข้อมูลจากสำนักบริหารการปกครองท้องที่ กรมการปกครอง

รายการ	ปี 2560 ผลการดำเนินงาน ประจำงวด 9 เดือน (ม.ค.-ก.ย. 2560)
<b>การเบิกจ่ายเงินลงทุน</b>	
▶ งบลงทุนที่ทำเป็นโครงการ	6,252.18
▶ งบลงทุนเพื่อการดำเนินงานปกติ	6,430.63
รวมเงินลงทุนทั้งหมด	12,682.81
<u>แหล่งที่มาของเงินทุน</u>	
▶ เงินรายได้ กฟภ.	2,425.82
▶ เงินกู้ในประเทศ	10,256.99
รวมเงินลงทุนทั้งหมด	12,682.81
<b>สถานะการเงิน</b>	
<u>ผลการดำเนินงาน</u>	
▶ รายได้	
รายได้จากการจำหน่ายกระแสไฟฟ้า	335,394.80
รายได้อื่นๆ	11,498.51
รวมรายได้ทั้งหมด	346,893.31
▶ รายจ่าย	
ค่าซื้อกระแสไฟฟ้า	282,148.03
รายจ่ายอื่น ๆ	44,894.45
รวมรายจ่ายทั้งหมด	327,042.48
▶ กำไรสุทธิ	19,850.83
▶ กำไรขั้นต้น	53,246.77
▶ กำไรจากการดำเนินงาน	20,874.93
▶ มูลค่ากำไรทางเศรษฐกิจ (EP)	2,004.78
▶ EBITDA	32,554.01
<u>ฐานะการเงิน</u>	
▶ รายจ่ายลงทุน	18,367.29
▶ หนี้เงินกู้	77,500.74
▶ สินทรัพย์สุทธิ	403,148.92

หมายเหตุ :

- ค่าซื้อกระแสไฟฟ้า วงเงิน 282,148.03 ล้านบาท ประกอบด้วย ค่าซื้อกระแสไฟฟ้า-เพื่อจำหน่าย 281,929.91 ล้านบาท และค่าซื้อกระแสไฟฟ้า-เพื่อใช้ในอาคารสำนักงานเขต 218.12 ล้านบาท
- กำไรสุทธิ จำนวน 19,850.83 ล้านบาท มีผลขาดทุนจากอัตราแลกเปลี่ยนเงินฯ จำนวน 23.44 ล้านบาท ซึ่งแสดงในรายจ่ายอื่นๆ

รายการ		ปี 2560 ผลการดำเนินงาน ประจำงวด 9 เดือน (ม.ค.-ก.ย. 2560)
<b>อัตราส่วนทางการเงิน</b>		
1. อัตราส่วนเงินทุนหมุนเวียน $\geq 1.0$ (Current Ratio)	(เท่า)	1.69
2. อัตราส่วนสินทรัพย์คล่องตัว (Quick Ratio)	(เท่า)	1.62
3. อัตราส่วนหนี้สินระยะยาวต่อส่วนของทุน $\leq 1.5$ (Debt to Equity Ratio : DER)	(เท่า)	0.50
4. อัตราส่วนความสามารถในการชำระหนี้ $\geq 1.5$ (Debt Service Coverage Ratio : DSCR)	(เท่า)	4.24
5. อัตราผลตอบแทนต่อสินทรัพย์รวม (Return On Assets : ROA)	(%)	6.78
6. อัตราส่วนผลตอบแทนจากเงินลงทุน (Return On Invested Capital : ROIC)	(%)	7.54
7. มูลค่ากำไรทางเศรษฐกิจศาสตร์ (EP)		2004.78
8. กำไรจากการดำเนินงานต่อยอดขาย (Operating Income Margin)	(%)	6.22
<b>ผลการดำเนินงานตามเกณฑ์ชี้วัดทางการเงิน</b>		
<b>ตัวชี้วัดที่ 2.8 ความสามารถในการบริหารแผนลงทุน</b>		
- ร้อยละของภาพรวมการเบิกจ่ายที่เกิดขึ้นจริงในช่วงปี (ม.ค.-ธ.ค.)	(%)	
- เป้าหมาย 12 เดือน (ม.ค.-ธ.ค.)		52.90
- เป้าหมาย 9 เดือน (ม.ค.-ก.ย.)		91.20
- ร้อยละความสามารถในการเบิกจ่ายตามแผน	(%)	
- ไตรมาส 1 (ม.ค.-มี.ค.)		100.00
- ไตรมาส 2 (เม.ย.-มิ.ย.)		100.00
- ไตรมาส 3 (ก.ค.-ก.ย.)		82.10
<b>ตัวชี้วัดที่ 2.10 การบริหารค่าใช้จ่ายในการดำเนินงาน (CPI-X)</b>	(ล้านบาท)	22,500.57
<b>ตัวชี้วัดที่ 2.15 ค่าใช้จ่ายบุคลากรต่อจำนวนผู้ใช้ไฟฟ้า</b>	(บาท/ราย)	795.86

## ผลการดำเนินงานเกณฑ์ชี้วัดทางการเงินปี 2560

ตัวเลขจริง 9 เดือน (ม.ค. - ก.ย. 2560)

รายการ	หน่วยวัด	Interval	เป้าหมายเกณฑ์ชี้วัดฯ					ผลการดำเนินงาน ประจำงวด 9 เดือน (ม.ค.-ก.ย. 2560)
			ระดับ 1 (ต่ำมาก)	ระดับ 2 (ต่ำ)	ระดับ 3 (ปกติ)	ระดับ 4 (ดีขึ้น)	ระดับ 5 (ดีขึ้นมาก)	
<b>2. ผลการดำเนินงานของรัฐวิสาหกิจ</b>								
● ตัวชี้วัดทางการเงิน								
2.10 การบริหารค่าใช้จ่ายในการดำเนินงาน (CPI-X)								
- เป้าหมาย 9 เดือน (ม.ค.-ก.ย. 2560)	(ล้านบาท)	+/- 36	22,757	22,721	22,685	22,649	22,613	22,500.57
2.15 ค่าใช้จ่ายบุคลากรต่อจำนวนผู้ใช้ไฟฟ้า								
- เป้าหมาย 9 เดือน (ม.ค.-ก.ย. 2560)	(บาท/ราย)	+/- 80.53, 24.16	966.33	885.80	805.27	781.11	756.95	795.86

ที่มา : กองวิเคราะห์การเงินและจัดการเงินทุน

กองวางแผนวิสาหกิจ

จำนวนพนักงานประจำแยกตามคุณวุฒิ สังกัดส่วนกลาง

33

สถานะ 30 กันยายน 2560

หน่วย : คน

สายงาน คุณวุฒิ	ปริญญา		อหุ-ปวส.	ปวช.	อื่น ๆ	รวม
	เทคนิค	บริหาร				
ผู้ว่าการ	6	4	-	-	-	10
ผชก.	5	7	-	-	-	12
สชก.	1	25	2	3	1	32
สวก.	20	127	10	4	5	166
สตภ.	7	133	17	6	1	164
สกม.	-	108	3	8	-	119
<b>กลุ่มยุทธศาสตร์และพัฒนา</b>						
รผก.(ว)	2	-	-	-	-	2
สรก.(ว)	-	7	1	-	-	8
ฝวร.	70	23	12	3	1	109
ฝวพ.	61	7	5	-	1	74
ฝสอ.	46	9	2	1	1	59
รผก.(ย)	1	-	-	-	-	1
สรก.(ย)	4	6	1	-	1	12
ฝนย.	8	43	2	1	2	56
ฝพธ.	19	46	-	1	1	67
ฝนศ.	6	66	1	6	2	81
ฝบว.	44	20	8	2	2	76
<b>กลุ่มเครือข่ายและบริการ</b>						
รผก.(วศ)	1	-	-	-	-	1
สรก.(วศ)	3	5	-	-	1	9
ฝสฟ.	45	4	10	3	6	68
ฝยธ.	48	8	38	10	5	109
ฝรฟ.	55	11	9	8	2	85
ฝวศ.	40	6	5	1	-	52
รผก.(กบ)	1	-	-	-	-	1
สรก.(กบ)	2	6	-	-	1	9
ฝกส.	37	19	16	3	2	77
ฝกร.	39	11	99	28	62	239
ฝบก.1	41	14	13	3	1	72
ฝบก.2	39	10	13	1	5	68
ฝคพ.	30	8	10	4	2	54

จำนวนพนักงานประจำแยกตามคุณวุฒิ สังกัดส่วนกลาง

34

สถานะ 30 กันยายน 2560

หน่วย : คน

สายงาน	คุณวุฒิ	ปริญญา		อนุ-ปวส.	ปวช.	อื่น ๆ	รวม
		เทคนิค	บริหาร				
รผก.(ป)		2	-	-	-	-	2
สรก.(ป)		8	2	-	-	-	10
ฝคพ.		83	4	13	4	1	105
ฝบร.		69	9	30	7	5	120
ฝมป.		46	14	43	36	15	154
ฝบผ.		32	6	50	17	9	114
รผก.(ภ1)		1	-	-	-	-	1
สรก.(ภ1)		1	7	1	-	-	9
ฟวธ.(ภ1)		14	40	4	1	1	60
รผก.(ภ2)		1	-	-	-	-	1
สรก.(ภ2)		1	6	1	1	1	10
ฟวธ.(ภ2)		10	37	4	1	-	52
รผก.(ภ3)		1	-	-	-	-	1
สรก.(ภ3)		-	7	1	1	-	9
ฟวธ.(ภ3)		15	28	5	2	-	50
รผก.(ภ4)		1	-	-	-	-	1
สรก.(ภ4)		-	5	1	1	-	7
ฟวธ.(ภ4)		13	36	5	1	1	56
<b>กลุ่มสนับสนุน</b>							
รผก.(ทส)		1	-	-	-	-	1
สรก.(ทส)		-	7	1	-	-	8
ฟวส.		23	24	3	2	2	54
ฝสท.		31	32	11	7	-	81
ฝสค.		44	8	27	3	5	87
ฝพท.		30	50	2	2	-	84
รผก.(อ)		-	1	-	-	-	1
สรก.(อ)		-	9	-	-	-	9
ฝจห.		10	63	20	15	3	111
ฝพด.		5	44	17	19	38	123
ฝธก.		9	43	24	14	20	110

ที่มา: กองบริหารงานบุคคล

กองวางแผนวิสาหกิจ

จำนวนพนักงานประจำแยกตามคุณวุฒิ สังกัดส่วนกลาง

35

สถานะ 30 กันยายน 2560

หน่วย : คน

สายงาน	คุณวุฒิ	ปริญญา		อนุ-ปวส.	ปวช.	อื่น ๆ	รวม
		เทคนิค	บริหาร				
รพก.(บ)		-	2	-	-	-	2
สรก.(บ)		-	9	-	-	1	10
ฝกง.		2	105	14	16	5	142
ฝบช.		-	78	7	11	4	100
ฝงป.		-	75	3	7	1	86
รพก.(ท)		1	-	-	-	-	1
สรก.(ท)		1	8	-	-	-	9
ฝบค.		1	73	8	7	2	91
ฝพบ.		35	43	24	168	5	275
ฝบบ.		2	82	6	13	1	104
รพก.(ส)		1	-	-	-	-	1
สรก.(ส)		-	6	-	1	-	7
ฝปส.		1	54	2	2	3	62
ฝสส.		7	38	5	1	1	52
<b>รวมส่วนกลาง</b>		<b>1,183</b>	<b>1,788</b>	<b>609</b>	<b>456</b>	<b>229</b>	<b>4,265</b>

ที่มา: กองบริหารงานบุคคล

กองวางแผนวิสาหกิจ

จำนวนพนักงานประจำแยกตามคุณวุฒิ สังกัดส่วนภูมิภาค

สถานะ 30 กันยายน 2560

36

หน่วย : คน

สายงาน	คุณวุฒิ		ปริญญา		อนุ-ปวส.	ปวช.	อื่น ๆ	รวม
	เทคนิค	บริหาร						
<b>การไฟฟ้าเขต ภาค 1</b>								
กพน.1 (เชียงใหม่)	126	214	1,017	257	87	1,701		
กพจ.เชียงใหม่ ชั้น 1	11	18	79	39	9	156		
ฝวบ.(น1)	56	7	46	12	6	127		
ฝปบ.(น1)	58	3	163	31	2	257		
ฝบพ.(น1)	7	55	25	8	-	95		
กพน.2 (พิษณุโลก)	101	144	713	329	82	1,369		
กพจ.พิษณุโลก ชั้น 1	12	23	127	66	19	247		
ฝวบ.(น2)	48	9	45	8	4	114		
ฝปบ.(น2)	52	5	120	36	3	216		
ฝบพ.(น2)	6	53	38	19	1	117		
กพน.3 (ลพบุรี)	88	172	759	207	45	1,271		
กพจ.นครสวรรค์ ชั้น 1	18	22	114	48	4	206		
ฝวบ.(น3)	47	8	43	13	2	113		
ฝปบ.(น3)	45	4	117	14	1	181		
ฝบพ.(น3)	4	55	33	7	-	99		
<b>รวม</b>	<b>679</b>	<b>792</b>	<b>3,439</b>	<b>1,094</b>	<b>265</b>	<b>6,269</b>		
<b>การไฟฟ้าเขต ภาค 2</b>								
กพจ.1 (อุดรธานี)	113	206	1,118	350	38	1,825		
กพจ.ขอนแก่น ชั้น 1	13	18	89	30	6	156		
ฝวบ.(จ1)	57	7	36	12	1	113		
ฝปบ.(จ1)	50	4	150	24	1	229		
ฝบพ.(จ1)	6	48	28	16	-	98		
กพจ.2 (อุบลราชธานี)	128	203	1,036	408	51	1,826		
กพจ.อุบลราชธานี ชั้น 1	14	17	83	41	5	160		
ฝวบ.(จ2)	52	9	48	14	3	126		
ฝปบ.(จ2)	52	6	105	31	1	195		
ฝบพ.(จ2)	12	55	26	18	1	112		
กพจ.3 (นครราชสีมา)	112	213	1,045	256	46	1,672		
กพจ.นครราชสีมา ชั้น 1	7	20	84	41	7	159		
ฝวบ.(จ3)	49	9	50	8	6	122		
ฝปบ.(จ3)	59	5	135	21	2	222		
ฝบพ.(จ3)	9	56	24	18	-	107		
<b>รวม</b>	<b>733</b>	<b>876</b>	<b>4,057</b>	<b>1,288</b>	<b>168</b>	<b>7,122</b>		

ที่มา: กองบริหารงานบุคคล

กองวางแผนวิสาหกิจ



จำนวนพนักงานจำแนกตามคุณวุฒิ สังกัดส่วนภูมิภาค

สถานะ 30 กันยายน 2560

37

หน่วย : คน

คุณวุฒิ สายงาน	ปริญญา		อนุ-ปวส.	ปวช.	อื่น ๆ	รวม
	เทคนิค	บริหาร				
<b>การไฟฟ้าเขต ภาค 3</b>						
กฟก.1 (อยุธยา)	208	253	1,247	328	70	2,106
กฟภ.รังสิต ชั้น 1	5	12	59	30	9	115
ฝวบ.(ก1)	47	7	53	13	2	122
ฝปบ.(ก1)	65	5	233	48	2	353
ฝบพ.(ก1)	6	53	27	16	-	102
กฟก.2 (ชลบุรี)	153	203	1,122	248	71	1,797
กฟภ.พัทยา ชั้น 1	10	8	61	19	11	109
ฝวบ.(ก2)	59	7	57	3	6	132
ฝปบ.(ก2)	68	4	278	12	2	364
ฝบพ.(ก2)	11	59	35	10	-	115
กฟก.3 (นครปฐม)	126	197	905	206	51	1,485
กฟจ.สมุทรสาคร ชั้น 1	10	14	76	30	11	141
ฝวบ.(ก3)	52	8	48	8	5	121
ฝปบ.(ก3)	61	6	166	24	5	262
ฝบพ.(ก3)	6	57	28	10	-	101
<b>รวม</b>	<b>887</b>	<b>893</b>	<b>4,395</b>	<b>1,005</b>	<b>245</b>	<b>7,425</b>
<b>การไฟฟ้าเขต ภาค 4</b>						
กฟต.1 (เพชรบุรี)	77	156	660	192	73	1,158
กฟจ.เพชรบุรี ชั้น 1	17	28	102	47	7	201
ฝวบ.(ต1)	50	9	46	15	5	125
ฝปบ.(ต1)	55	8	112	17	4	196
ฝบพ.(ต1)	5	57	28	9	-	99
กฟต.2 (นครศรีธรรมราช)	98	176	889	371	69	1,603
กฟจ.ภูเก็ต ชั้น 1	10	9	59	24	13	115
ฝวบ.(ต2)	51	6	49	14	3	123
ฝปบ.(ต2)	60	4	128	26	2	220
ฝบพ.(ต2)	4	53	33	11	-	101
กฟต.3 (ยะลา)	90	152	768	197	52	1,259
กฟอ.หาดใหญ่ ชั้น 1	12	17	86	44	17	176
ฝวบ.(ต3)	43	11	53	13	10	130
ฝปบ.(ต3)	59	-	117	21	-	197
ฝบพ.(ต3)	4	50	37	8	-	99
<b>รวม</b>	<b>635</b>	<b>736</b>	<b>3,167</b>	<b>1,009</b>	<b>255</b>	<b>5,802</b>
<b>รวมส่วนภูมิภาค</b>	<b>2,934</b>	<b>3,297</b>	<b>15,058</b>	<b>4,396</b>	<b>933</b>	<b>26,618</b>
<b>รวมทั้งหมด</b>	<b>4,117</b>	<b>5,085</b>	<b>15,667</b>	<b>4,852</b>	<b>1,162</b>	<b>30,883</b>

## จำนวนพนักงานประจำแยกตามระดับตำแหน่ง สังกัดส่วนกลางและส่วนภูมิภาค

สถานะ 30 กันยายน 2560

หน่วย : คน

ตำแหน่ง สายงาน	ผู้บริหาร	นักวิชาการ	พนักงาน วิชาชีพ	เสมียน พนักงาน	รวม
<b>1. ส่วนกลาง</b>					
ผวก.	201	223	34	1	459
รผก.(ว)	98	142	15	1	256
รผก.(ย)	127	151	18	1	297
รผก.(ภ1)	28	36	6	-	70
รผก.(ภ2)	27	30	6	-	63
รผก.(ภ3)	21	31	8	-	60
รผก.(ภ4)	28	30	6	-	64
รผก.(วศ)	126	132	70	-	328
รผก.(ทส)	135	131	54	-	320
รผก.(กบ)	175	139	207	3	524
รผก.(ป)	163	165	181	-	509
รผก.(อ)	138	87	133	1	359
รผก.(บ)	129	160	55	-	344
รผก.(ท)	123	146	216	-	485
รผก.(ส)	47	67	13	-	127
<b>รวมส่วนกลาง</b>	<b>1,566</b>	<b>1,670</b>	<b>1,022</b>	<b>7</b>	<b>4,265</b>
<b>2. ส่วนภูมิภาค</b>					
<b>การไฟฟ้าเขต ภาค 1</b>					
กพน.1 (เชียงใหม่)	433	146	1,122	-	1,701
กพจ.เชียงใหม่ ชั้น 1	35	15	106	-	156
ฝวบ.(น1)	37	36	54	-	127
ฝปบ.(น1)	32	38	187	-	257
ฝบพ.(น1)	39	32	24	-	95
กพน.2 (พิษณุโลก)	348	107	914	-	1,369
กพจ.พิษณุโลก ชั้น 1	56	15	176	-	247
ฝวบ.(น2)	35	34	45	-	114
ฝปบ.(น2)	37	34	145	-	216
ฝบพ.(น2)	37	30	50	-	117
กพน.3 (ลพบุรี)	368	110	793	-	1,271
กพจ.นครสวรรค์ ชั้น 1	54	15	137	-	206
ฝวบ.(น3)	38	28	47	-	113
ฝปบ.(น3)	41	25	115	-	181
ฝบพ.(น3)	39	27	33	-	99

## จำนวนพนักงานจำแนกตามระดับตำแหน่ง สังกัดส่วนกลางและส่วนภูมิภาค

สถานะ 30 กันยายน 2560

หน่วย : คน

ตำแหน่ง สายงาน	ผู้บริหาร	นักวิชาการ	พนักงาน วิชาชีพ	เสมียน พนักงาน	รวม
<b>การไฟฟ้าเขต ภาค 2</b>					
กฟฉ.1 (อุดรธานี)	454	147	1,224	-	1,825
กฟจ.ขอนแก่น ชั้น 1	36	14	106	-	156
ฝวบ.(จ1)	45	26	42	-	113
ฝปบ.(จ1)	43	20	166	-	229
ฝบพ.(จ1)	46	19	33	-	98
กฟฉ.2 (อุบลราชธานี)	461	153	1,212	-	1,826
กฟจ.อุบลราชธานี ชั้น 1	37	13	110	-	160
ฝวบ.(จ2)	42	28	56	-	126
ฝปบ.(จ2)	40	29	126	-	195
ฝบพ.(จ2)	42	31	39	-	112
กฟฉ.3 (นครราชสีมา)	442	134	1,096	-	1,672
กฟจ.นครราชสีมา ชั้น 1	35	9	115	-	159
ฝวบ.(จ3)	40	30	52	-	122
ฝปบ.(จ3)	43	32	147	-	222
ฝบพ.(จ3)	40	33	34	-	107
<b>การไฟฟ้าเขต ภาค 3</b>					
กฟก.1 (อยุธยา)	569	217	1,318	2	2,106
กฟภ.รังสิต ชั้น 1	22	8	85	-	115
ฝวบ.(ก1)	40	25	57	-	122
ฝปบ.(ก1)	44	36	273	-	353
ฝบพ.(ก1)	35	30	37	-	102
กฟก.2 (ชลบุรี)	439	162	1,196	-	1,797
กฟภ.พัทยา ชั้น 1	18	10	81	-	109
ฝวบ.(ก2)	41	32	59	-	132
ฝปบ.(ก2)	36	45	283	-	364
ฝบพ.(ก2)	36	40	39	-	115
กฟก.3 (นครปฐม)	383	137	964	1	1,485
กฟจ.สมุทรสาคร ชั้น 1	28	12	101	-	141
ฝวบ.(ก3)	47	27	47	-	121
ฝปบ.(ก3)	42	34	186	-	262
ฝบพ.(ก3)	43	31	27	-	101

## จำนวนพนักงานประจำแยกตามระดับตำแหน่ง สังกัดส่วนกลางและส่วนภูมิภาค

สถานะ 30 กันยายน 2560

หน่วย : คน

ตำแหน่ง สายงาน	ผู้บริหาร	นักวิชาการ	พนักงาน วิชาชีพ	เสมียน พนักงาน	รวม
<b>การไฟฟ้าเขต ภาค 4</b>					
กฟต.1 (เพชรบุรี)	288	100	769	1	1,158
กฟจ.เพชรบุรี ชั้น 1	47	21	133	-	201
ฝวบ.(ต1)	42	30	52	1	125
ฝปบ.(ต1)	36	33	127	-	196
ฝบพ.(ต1)	46	29	24	-	99
กฟต.2 (นครศรีธรรมราช)	404	118	1,081	-	1,603
กฟจ.ภูเก็ต ชั้น 1	23	12	80	-	115
ฝวบ.(ต2)	39	27	56	1	123
ฝปบ.(ต2)	42	32	146	-	220
ฝบพ.(ต2)	39	27	35	-	101
กฟต.3 (ยะลา)	358	92	809	-	1,259
กฟอ.หาดใหญ่ ชั้น 1	38	10	128	-	176
ฝวบ.(ต3)	38	27	62	3	130
ฝปบ.(ต3)	37	33	127	-	197
ฝบพ.(ต3)	44	25	30	-	99
<b>รวมส่วนภูมิภาค</b>	<b>6,819</b>	<b>2,872</b>	<b>16,918</b>	<b>9</b>	<b>26,618</b>
<b>รวมส่วนกลาง</b>	<b>1,566</b>	<b>1,670</b>	<b>1,022</b>	<b>7</b>	<b>4,265</b>
<b>รวมทั้งหมด</b>	<b>8,385</b>	<b>4,542</b>	<b>17,940</b>	<b>16</b>	<b>30,883</b>
<b>คิดเป็นร้อยละ</b>	<b>27.2</b>	<b>14.7</b>	<b>58.1</b>	<b>0.1</b>	<b>100.0</b>

ที่มา : กองบริหารงานบุคคล

กองวางแผนวิสาหกิจ

## สถิติจำนวนพนักงาน

หน่วย : คน

ปีงบประมาณ	จำนวนพนักงาน (คน)			% เปลี่ยนแปลง + เพิ่ม ( ) ลด		
	ส่วนกลาง	ส่วนภูมิภาค	รวม	ส่วนกลาง	ส่วนภูมิภาค	รวม
2535	5,422	24,392	29,814	2.55	4.44	4.10
2536	5,566	25,318	30,884	2.66	3.80	3.59
2537	5,635	25,665	31,300	1.24	1.37	1.35
2538	5,573	25,388	30,961	(1.10)	(1.08)	(1.08)
2539	5,510	25,339	30,849	(1.13)	(0.19)	(0.36)
2540	5,346	25,239	30,585	(2.98)	(0.39)	(0.86)
2541	5,132	24,920	30,052	(4.00)	(1.26)	(1.74)
2542	5,136	24,702	29,838	0.08	(0.87)	(0.71)
2543	4,776	23,924	28,700	(7.01)	(3.15)	(3.81)
2544	4,725	23,608	28,333	(1.07)	(1.32)	(1.28)
2545	4,586	23,379	27,965	(2.94)	(0.97)	(1.30)
2546	4,243	23,580	27,823	(7.48)	0.86	(0.51)
2547	4,110	22,860	26,970	(3.13)	(3.05)	(3.07)
2548	5,422	21,125	26,547	31.92	(7.59)	(1.57)
2549	6,186	20,118	26,304	14.09	(4.77)	(0.92)
2550	6,164	19,564	25,728	(0.36)	(2.75)	(2.19)
2551	7,252	20,269	27,521	17.65	3.60	6.97
2552	7,194	20,653	27,847	(0.80)	1.89	1.18
2553	7,034	20,784	27,818	(2.22)	0.63	(0.10)
2554	6,995	20,789	27,784	(0.55)	0.02	(0.12)
2555	6,929	21,131	28,060	(0.94)	1.65	0.99
2556	3,739	24,053	27,792	(46.04)	13.83	(0.96)
2557	3,762	24,347	28,109	0.62	1.22	1.14
2558	3,693	25,400	29,093	(1.83)	4.32	3.50
2559	3,822	26,294	30,116	3.49	3.52	3.52
<b>ก.ย. 2560</b>	<b>4,265</b>	<b>26,618</b>	<b>30,883</b>	<b>11.59</b>	<b>1.23</b>	<b>2.55</b>

**หมายเหตุ :** ในปี 2556 ส่วนกลางจำนวนพนักงานลดลงเนื่องจากปรับโครงสร้างองค์กร โดยโอนย้ายผู้ช่วยผู้ว่าการและ

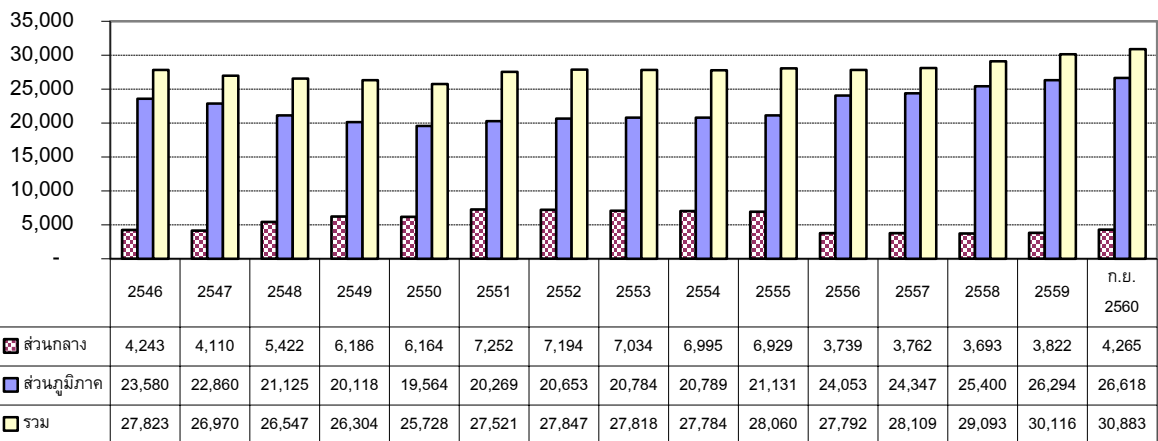
ฝ่ายปฏิบัติการเครือข่ายไปสังกัดสายงานจำหน่ายและบริการ ภาค 1-4

ที่มา : กองบริหารงานบุคคล

กองวางแผนวิสาหกิจ

### กราฟแสดงสถิติจำนวนพนักงาน กฟภ. ปี 2546 - กันยายน 2560

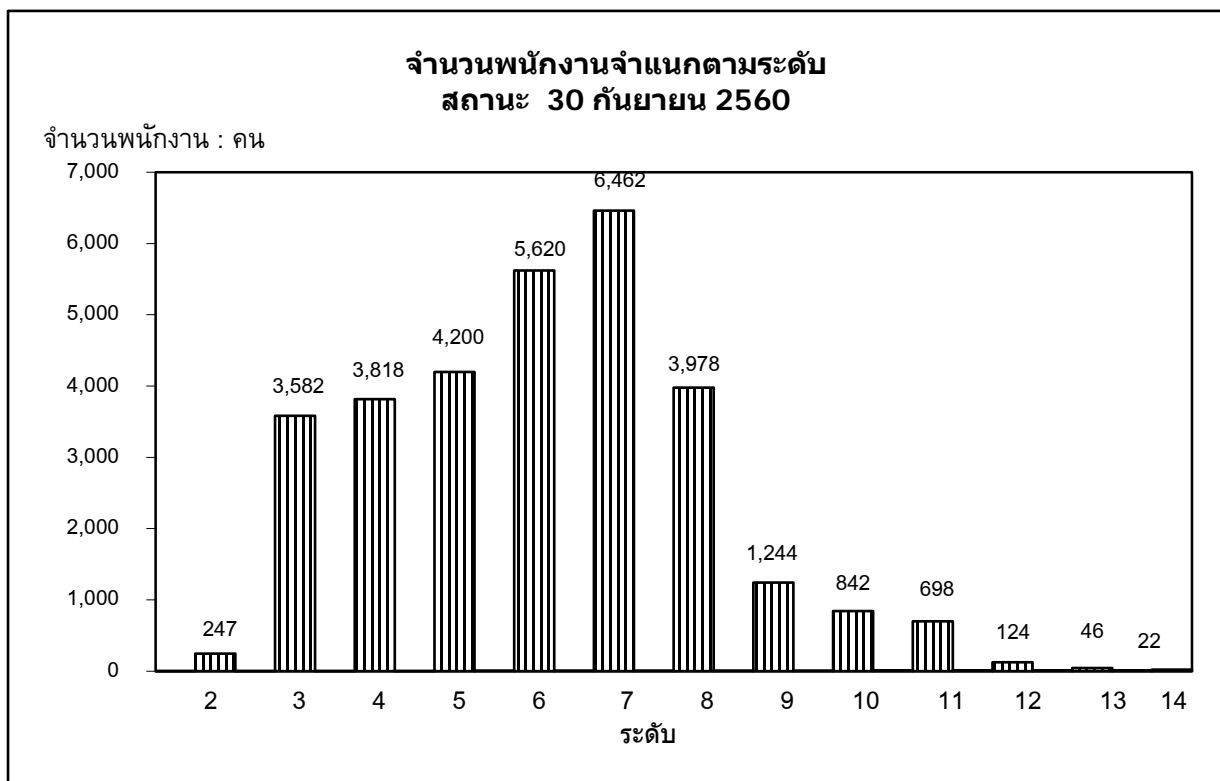
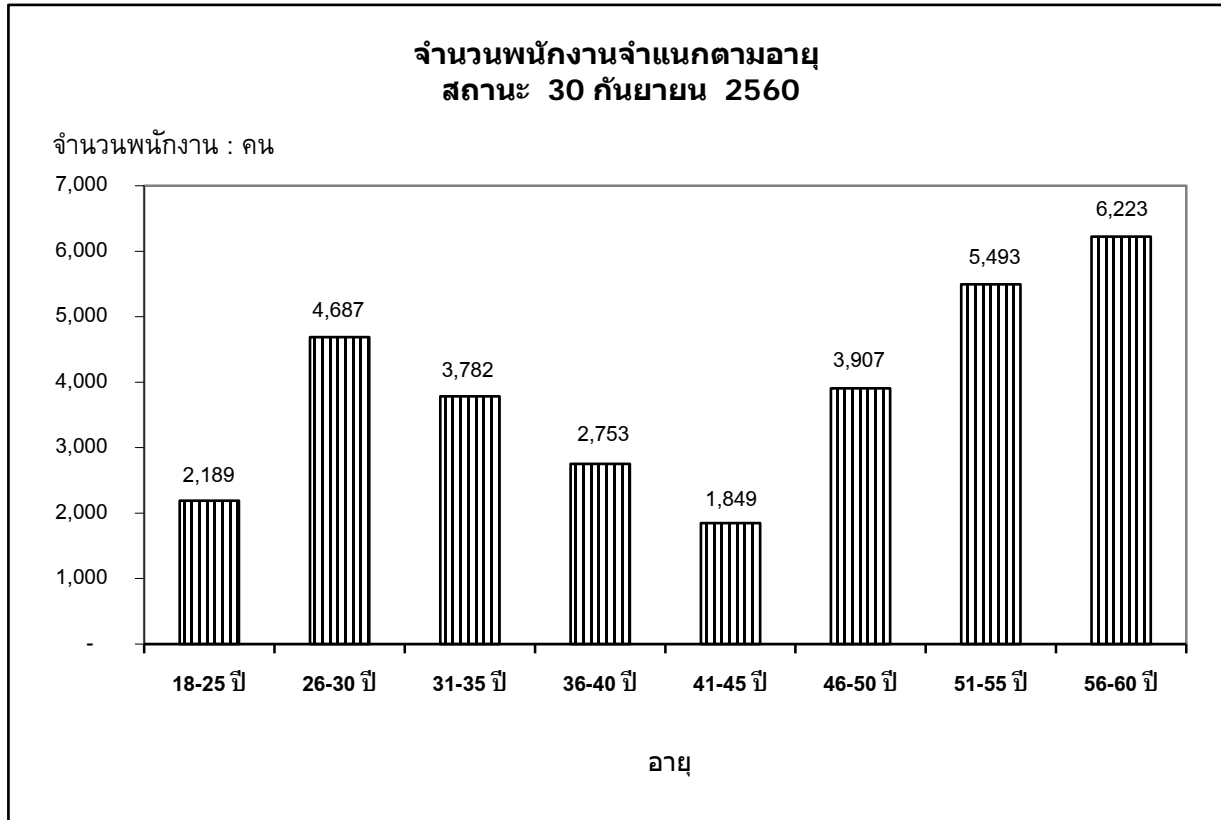
จำนวนพนักงาน : คน



ส่วนกลาง

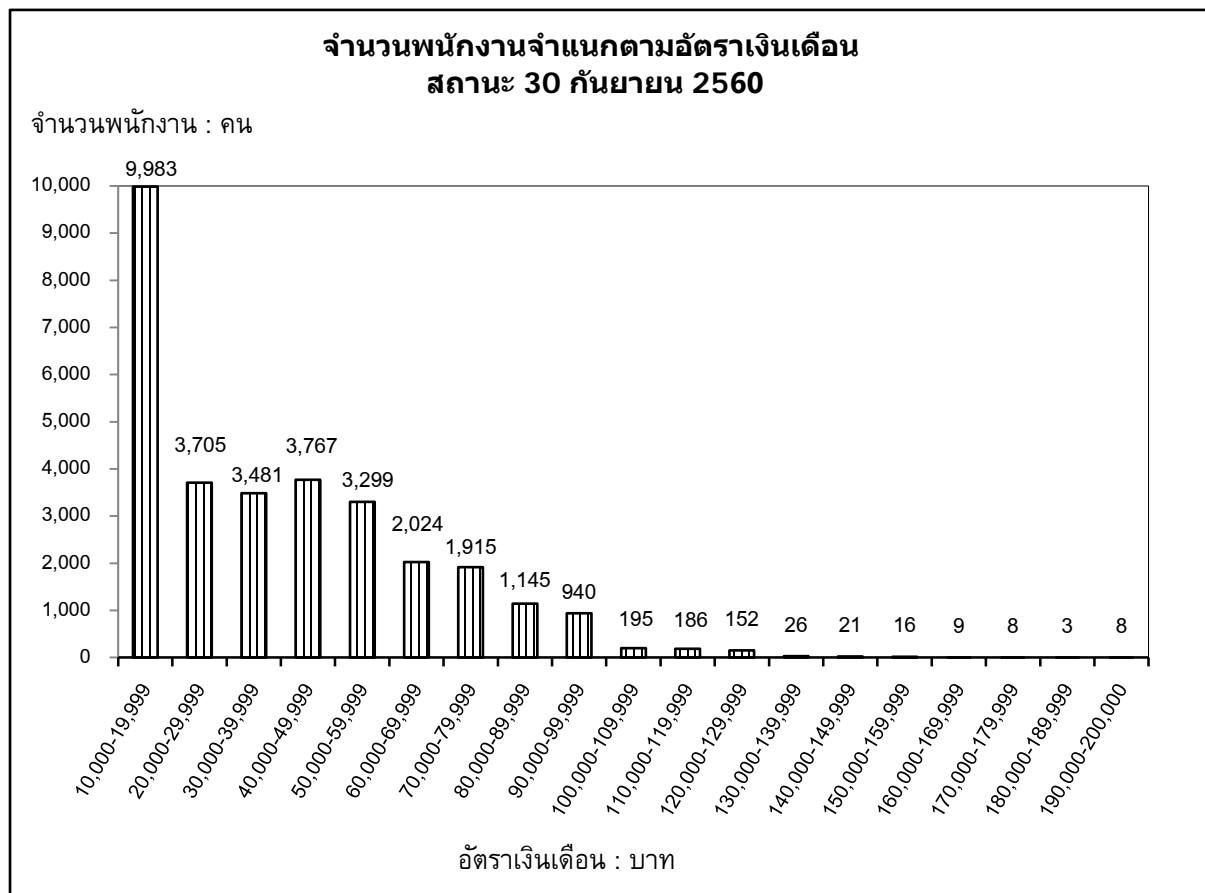
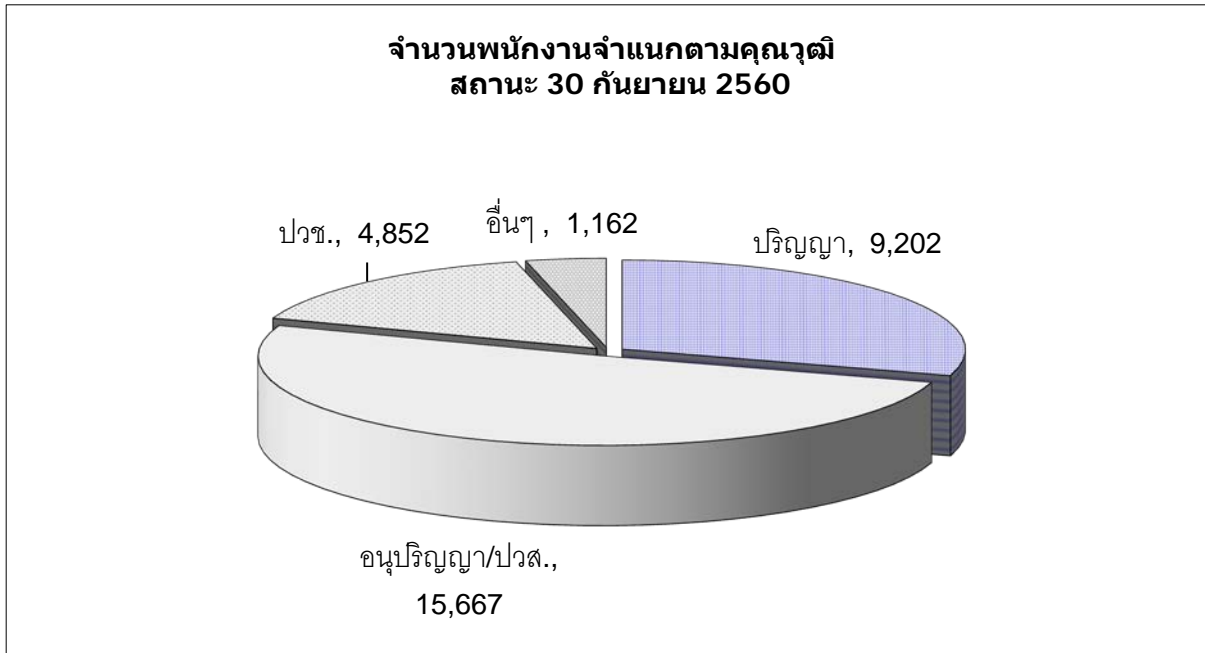
ส่วนภูมิภาค

รวม



ที่มา : กองบริหารงานบุคคล

กองวางแผนวิสาหกิจ



ที่มา : กองบริหารงานบุคคล

กองวางแผนวิสาหกิจ



## สำนักงานการไฟฟ้า

สถานะ 30 กันยายน 2560

จำนวนสำนักงานการไฟฟ้า จำแนกรายเขต

หน่วย : แห่ง

พื้นที่ สำนักงาน	สำนักงานใหญ่	สำนักงาน กฟข.	กฟฟ.จุดรวมงาน (กฟฟ.ชั้น 1,2,3)	กฟฟ.สาขา	กฟฟ.สาขาย่อย	รวม
ส่วนกลาง	1	-	-	-	-	1
ส่วนภูมิภาค						
กฟน.1	-	1	15	33	44	93
กฟน.2	-	1	12	31	44	88
กฟน.3	-	1	13	24	32	70
รวมภาคเหนือ	-	3	40	88	120	251
กฟฉ.1	-	1	15	27	71	114
กฟฉ.2	-	1	14	27	73	115
กฟฉ.3	-	1	14	32	38	85
รวมภาคตะวันออกเฉียงเหนือ	-	3	43	86	182	314
กฟก.1	-	1	25	19	25	70
กฟก.2	-	1	21	16	24	62
กฟก.3	-	1	16	18	13	48
รวมภาคกลาง	-	3	62	53	62	180
กฟต.1	-	1	13	16	22	52
กฟต.2	-	1	15	25	38	79
กฟต.3	-	1	13	21	34	69
รวมภาคใต้	-	3	41	62	94	200
รวมทั้งหมด	1	12	186	289	458	946

ที่มา : กองเศรษฐกิจพลังไฟฟ้า

กองวางแผนวิสาหกิจ

รายงานสรุปที่ดินยังไม่ใช้ประโยชน์และที่ดินที่ใช้ประโยชน์แล้ว ของ กฟภ. จำแนกรายเขต

สถานะ 30 กันยายน 2560

กฟข.	จำนวนที่ดินทั้งหมด					ที่ดินที่รอการใช้ประโยชน์					ที่ดินที่ไม่ใช้ประโยชน์					ที่ดินที่ใช้ประโยชน์แล้ว				
	จำนวน	ไร่	งาน	ตรว.	จำนวนเงิน	จำนวน	ไร่	งาน	ตรว.	จำนวนเงิน	จำนวน	ไร่	งาน	ตรว.	จำนวนเงิน	จำนวน	ไร่	งาน	ตรว.	จำนวนเงิน
กฟน.1	187	670	-	9.80	1,033,798,798.68	7	27	2	22.00	324,024,580.62	18	48	3	16.80	21,736,531.70	162	593	2	71.00	688,037,686.36
กฟน.2	153	586	1	77.05	273,964,443.55	9	28	3	68.20	43,052,182.05	31	114	2	96.50	36,939,244.03	113	442	3	12.35	193,973,017.47
กฟน.3	93	501	1	72.70	230,176,654.64	1	8	1	86.00	4,867,375.00	9	30	-	49.90	7,332,478.00	83	462	3	36.80	217,976,801.64
กฟฉ.1	149	689	1	22.00	286,592,348.57	13	68	2	88.90	88,532,520.25	27	81	2	11.20	18,474,969.87	109	539	-	21.90	179,584,858.45
กฟฉ.2	175	719	3	83.65	257,053,796.66	39	157	1	76.85	47,051,417.09	11	23	2	36.00	3,352,477.00	125	538	3	70.80	206,649,902.57
กฟฉ.3	127	682	-	55.60	563,554,552.95	6	47	2	48.00	115,356,774.00	9	33	3	75.00	7,126,712.50	112	600	2	32.60	441,071,066.45
กฟก.1	194	1,097	2	65.77	1,566,313,307.34	12	53	3	60.30	351,584,549.00	7	88	1	69.00	34,145,964.00	175	955	1	36.47	1,180,582,794.34
กฟก.2	162	1,031	1	50.30	1,329,320,075.15	17	99	3	26.40	191,111,897.42	3	10	1	39.00	2,600,400.00	142	921	-	84.90	1,135,607,777.73
กฟก.3	120	574	2	38.92	1,277,052,672.53	12	39	2	88.92	222,073,363.43	2	5	-	11.00	115,550.00	106	529	3	39.00	1,054,863,759.10
กฟต.1	103	588	2	64.70	563,491,192.91	13	102	2	52.00	126,645,777.51	6	28	2	95.50	24,275,678.66	84	457	1	17.20	412,569,736.74
กฟต.2	113	534	-	70.45	856,802,168.89	6	48	1	95.60	247,809,268.35	1	2	3	63.60	39,951,253.00	106	482	3	11.25	569,041,647.54
กฟต.3	80	333	-	54.80	449,670,055.27	1	4	2	52.00	1,714,875.00	6	21	-	46.10	9,183,500.00	73	307	1	56.70	438,771,680.27
สนง.ใหญ่	35	236	3	71.80	220,207,049.09	2	8	-	4.00	77,757.33	8	15	3	49.00	1,336,133.04	25	213	-	18.80	218,793,158.72
<b>รวม</b>	<b>1,691</b>	<b>8,245</b>	<b>3</b>	<b>37.54</b>	<b>8,907,997,116.23</b>	<b>138</b>	<b>695</b>	<b>3</b>	<b>69.17</b>	<b>1,763,902,337.05</b>	<b>138</b>	<b>505</b>	<b>-</b>	<b>58.60</b>	<b>206,570,891.80</b>	<b>1,415</b>	<b>7,044</b>	<b>3</b>	<b>9.77</b>	<b>6,937,523,887.38</b>

หมายเหตุ : เนื้อที่ที่ดินที่ลดลงเนื่องจาก มีการปรับปรุงทะเบียนทรัพย์สินที่ดินของ กทส.

ที่มา : กองบัญชีทรัพย์สิน

กองวางแผนวิสาหกิจ