



ประกาศสำนักงานเศรษฐกิจการเกษตร

เรื่อง ประกวดราคาซื้อระบบเสียงตามสาย อาคารสำนักงานเศรษฐกิจการเกษตร ๑๐ ชั้น
ด้วยวิธีประกวดราคาอิเล็กทรอนิกส์ (e-bidding)

สำนักงานเศรษฐกิจการเกษตร มีความประสงค์จะประกวดราคาซื้อระบบเสียงตามสาย อาคารสำนักงานเศรษฐกิจการเกษตร ๑๐ ชั้น ด้วยวิธีประกวดราคาอิเล็กทรอนิกส์ (e-bidding) ราคาากลางของงานซื้อในการประกวดราคาครั้งนี้ เป็นเงินทั้งสิ้น ๙๓๙,๕๖๗.๐๐ บาท (เก้าแสนสามหมื่นเก้าพันห้าร้อยหกสิบเจ็ดบาทถ้วน) ตามรายการ ดังนี้

ซื้อระบบเสียงตามสาย จำนวน ๑ ระบบ
อาคารสำนักงานเศรษฐกิจการเกษตร ๑๐ ชั้น

ผู้ยื่นข้อเสนอจะต้องมีคุณสมบัติ ดังต่อไปนี้

๑. มีความสามารถตามกฎหมาย
๒. ไม่เป็นบุคคลล้มละลาย
๓. ไม่อยู่ระหว่างเลิกกิจการ
๔. ไม่เป็นบุคคลซึ่งอยู่ระหว่างถูกระงับการยื่นข้อเสนอหรือทำสัญญากับหน่วยงานของรัฐไว้ชั่วคราว เนื่องจากเป็นผู้ที่ไม่ผ่านเกณฑ์การประเมินผลการปฏิบัติงานของผู้ประกอบการตามระเบียบที่รัฐมนตรีว่าการกระทรวงการคลังกำหนดตามที่ประกาศเผยแพร่ในระบบเครือข่ายสารสนเทศของกรมบัญชีกลาง
๕. ไม่เป็นบุคคลซึ่งถูกระบุชื่อไว้ในบัญชีรายชื่อผู้ทำงานและได้แจ้งเวียนชื่อให้เป็นผู้ทำงานของหน่วยงานของรัฐในระบบเครือข่ายสารสนเทศของกรมบัญชีกลาง ซึ่งรวมถึงนิติบุคคลที่ผู้ทำงานเป็นหุ้นส่วนผู้จัดการ กรรมการผู้จัดการ ผู้บริหาร ผู้มีอำนาจในการดำเนินงานในกิจการของนิติบุคคลนั้นด้วย
๖. มีคุณสมบัติและไม่มีลักษณะต้องห้ามตามที่คณะกรรมการนโยบายการจัดซื้อจัดจ้างและการบริหารพัสดุภาครัฐกำหนดในราชกิจจานุเบกษา
๗. เป็นนิติบุคคล ผู้มีอาชีพให้ขายพัสดุที่ประกวดราคาซื้อด้วยวิธีประกวดราคาอิเล็กทรอนิกส์ดังกล่าว
๘. ไม่เป็นผู้มีผลประโยชน์ร่วมกับผู้ยื่นข้อเสนอรายอื่นที่เข้ายื่นข้อเสนอให้แก่สำนักงานเศรษฐกิจการเกษตร ณ วันประกาศประกวดราคาอิเล็กทรอนิกส์ หรือไม่เป็นผู้กระทำการอันเป็นการขัดขวางการแข่งขันอย่างเป็นธรรมในการประกวดราคาอิเล็กทรอนิกส์ครั้งนี้
๙. ไม่เป็นผู้ได้รับเอกสิทธิ์หรือความคุ้มกัน ซึ่งอาจปฏิเสธไม่ยอมขึ้นศาลไทย เว้นแต่รัฐบาลของผู้ยื่นข้อเสนอได้มีคำสั่งให้สละเอกสิทธิ์ความคุ้มกันเช่นนั้น
๑๐. ผู้ยื่นข้อเสนอต้องลงทะเบียนในระบบจัดซื้อจัดจ้างภาครัฐด้วยอิเล็กทรอนิกส์ (Electronic Government Procurement : e - GP) ของกรมบัญชีกลาง

สำเนาถูกต้อง

(นางสาวพรทิพย์ พ่วงรอด)
นักวิชาการพัสดุปฏิบัติการ

ผู้ยื่นข้อเสนอต้องยื่นข้อเสนอและเสนอราคาทางระบบจัดซื้อจัดจ้างภาครัฐด้วยอิเล็กทรอนิกส์ ในวันที่ ๓๑ มีนาคม ๒๕๖๓ ระหว่างเวลา ๐๘.๓๐ น. ถึง ๑๖.๓๐ น.

ผู้สนใจสามารถขอรับเอกสารประกวดราคาอิเล็กทรอนิกส์ โดยดาวน์โหลดเอกสารผ่านทางระบบจัดซื้อจัดจ้างภาครัฐด้วยอิเล็กทรอนิกส์ตั้งแต่วันที่ประกาศจนถึงก่อนวันเสนอราคา

ผู้สนใจสามารถดูรายละเอียดได้ที่เว็บไซต์ www.oae.go.th หรือ www.gprocurement.go.th หรือ สอบถามทางโทรศัพท์หมายเลข ๐-๒๙๔๐-๗๒๒๑ ในวันและเวลาราชการ

ประกาศ ณ วันที่ ๒๗ มีนาคม ๒๕๖๓



(นางศศิญา ปานตัน)

เลขานุการกรม

ปฏิบัติราชการแทนเลขาธิการสำนักงานเศรษฐกิจการเกษตร

หมายเหตุ ผู้ประกอบการสามารถจัดเตรียมเอกสารประกอบการเสนอราคา (เอกสารส่วนที่ ๑ และเอกสารส่วนที่ ๒) ในระบบ e-GP ได้ตั้งแต่วันที่ ขอรับเอกสารจนถึงวันเสนอราคา

สำเนาถูกต้อง



(นางสาวพรทิพย์ พ่วงรอด)

นักวิชาการพัสดุปฏิบัติการ



เอกสารประกวดราคาซื้อด้วยวิธีประกวดราคาอิเล็กทรอนิกส์ (e-bidding)

เลขที่ ๙/๒๕๖๓

การซื้อระบบเสียงตามสาย อาคารสำนักงานเศรษฐกิจการเกษตร ๑๐ ชั้น

ตามประกาศ สำนักงานเศรษฐกิจการเกษตร

ลงวันที่ ๒๗ มีนาคม ๒๕๖๓

สำนักงานเศรษฐกิจการเกษตร ซึ่งต่อไปนี้เรียกว่า "สำนักงาน" มีความประสงค์จะประกวดราคาซื้อด้วยวิธีประกวดราคาอิเล็กทรอนิกส์ ตามรายการ ดังนี้

ซื้อระบบเสียงตามสาย

จำนวน ๑ ระบบ

อาคารสำนักงานเศรษฐกิจการเกษตร ๑๐ ชั้น

พัสดุที่จะซื้อนี้ต้องเป็นของแท้ ของใหม่ ไม่เคยใช้งานมาก่อน ไม่เป็นของเก่าเก็บ อยู่ในสภาพที่จะใช้งานได้ทันทีและมีคุณลักษณะเฉพาะตรงตามที่กำหนดไว้ในเอกสารประกวดราคาซื้อด้วยวิธีประกวดราคาอิเล็กทรอนิกส์ฉบับนี้ โดยมีข้อแนะนำและข้อกำหนด ดังต่อไปนี้

๑. เอกสารแนบท้ายเอกสารประกวดราคาอิเล็กทรอนิกส์

๑.๑ รายละเอียดคุณลักษณะเฉพาะ การจัดซื้อระบบเสียงตามสาย อาคารสำนักงานเศรษฐกิจการเกษตร ๑๐ ชั้น

๑.๒ แบบใบเสนอราคาที่กำหนดไว้ในระบบจัดซื้อจัดจ้างภาครัฐด้วยอิเล็กทรอนิกส์

๑.๓ สัญญาซื้อขายทั่วไป

๑.๔ แบบหนังสือค้ำประกัน

(๑) หลักประกันสัญญา

๑.๕ บทนิยาม

(๑) ผู้ที่มีผลประโยชน์ร่วมกัน

(๒) การขัดขวางการแข่งขันอย่างเป็นธรรม

๑.๖ แบบบัญชีเอกสารที่กำหนดไว้ในระบบจัดซื้อจัดจ้างภาครัฐด้วยอิเล็กทรอนิกส์

(๑) บัญชีเอกสารส่วนที่ ๑

(๒) บัญชีเอกสารส่วนที่ ๒

๒. คุณสมบัติของผู้ยื่นข้อเสนอ

๒.๑ มีความสามารถตามกฎหมาย

๒.๒ ไม่เป็นบุคคลล้มละลาย

๒.๓ ไม่อยู่ระหว่างเลิกกิจการ

สำเนาถูกต้อง

ท.ท.

(นางสาวพรทิพย์ ท่วงรอด)

นักวิชาการพัสดุปฏิบัติการ



๒.๔ ไม่เป็นบุคคลซึ่งอยู่ระหว่างถูกระงับการยื่นข้อเสนอหรือทำสัญญากับหน่วยงานของรัฐไว้ชั่วคราว เนื่องจากเป็นผู้ที่ไม่ผ่านเกณฑ์การประเมินผลการปฏิบัติงานของผู้ประกอบการตามระเบียบที่รัฐมนตรีว่าการกระทรวงการคลังกำหนดตามที่ประกาศเผยแพร่ในระบบเครือข่ายสารสนเทศของกรมบัญชีกลาง

๒.๕ ไม่เป็นบุคคลซึ่งถูกระบุชื่อไว้ในบัญชีรายชื่อผู้ทำงานและได้แจ้งเวียนชื่อให้เป็นผู้ทำงานของหน่วยงานของรัฐในระบบเครือข่ายสารสนเทศของกรมบัญชีกลาง ซึ่งรวมถึงนิติบุคคลที่ผู้ทำงานเป็นหุ้นส่วนผู้จัดการ กรรมการผู้จัดการ ผู้บริหาร ผู้มีอำนาจในการดำเนินงานในกิจการของนิติบุคคลนั้นด้วย

๒.๖ มีคุณสมบัติและไม่มีลักษณะต้องห้ามตามที่คณะกรรมการนโยบายการจัดซื้อจัดจ้างและการบริหารพัสดุภาครัฐกำหนดในราชกิจจานุเบกษา

๒.๗ เป็นนิติบุคคลผู้มีอาชีพขายพัสดุที่ประกวดราคาอิเล็กทรอนิกส์ดังกล่าว

๒.๘ ไม่เป็นผู้มีผลประโยชน์ร่วมกันกับผู้ยื่นข้อเสนอรายอื่นที่เข้ายื่นข้อเสนอให้แก่ สำนักงาน วันประกาศประกวดราคาอิเล็กทรอนิกส์ หรือไม่เป็นผู้กระทำการอันเป็นการขัดขวางการแข่งขันอย่างเป็นธรรมในการประกวดราคาอิเล็กทรอนิกส์ครั้งนี้

๒.๙ ไม่เป็นผู้ได้รับเอกสิทธิ์หรือความคุ้มกัน ซึ่งอาจปฏิเสธไม่ยอมขึ้นศาลไทย เว้นแต่รัฐบาลของผู้ยื่นข้อเสนอได้มีคำสั่งให้สละเอกสิทธิ์และความคุ้มกันเช่นนั้น

๒.๑๐ ผู้ยื่นข้อเสนอต้องลงทะเบียนในระบบจัดซื้อจัดจ้างภาครัฐด้วยอิเล็กทรอนิกส์ (Electronic Government Procurement: e - GP) ของกรมบัญชีกลาง

๓. หลักฐานการยื่นข้อเสนอ

ผู้ยื่นข้อเสนอจะต้องเสนอเอกสารหลักฐานยื่นมาพร้อมกับการเสนอราคาทางระบบจัดซื้อจัดจ้างภาครัฐด้วยอิเล็กทรอนิกส์ โดยแยกเป็น ๒ ส่วน คือ

๓.๑ ส่วนที่ ๑ อย่างน้อยต้องมีเอกสารดังต่อไปนี้

(๑) ในกรณีผู้ยื่นข้อเสนอเป็นนิติบุคคล

(ก) ห้างหุ้นส่วนสามัญหรือห้างหุ้นส่วนจำกัด ให้ยื่นสำเนาหนังสือรับรองการจดทะเบียนนิติบุคคล บัญชีรายชื่อหุ้นส่วนผู้จัดการ ผู้มีอำนาจควบคุม (ถ้ามี) พร้อมทั้งรับรองสำเนาถูกต้อง

(ข) บริษัทจำกัดหรือบริษัทมหาชนจำกัด ให้ยื่นสำเนาหนังสือรับรองการจดทะเบียนนิติบุคคล หนังสือบริคณห์สนธิ บัญชีรายชื่อกรรมการผู้จัดการ ผู้มีอำนาจควบคุม (ถ้ามี) และบัญชีผู้ถือหุ้นรายใหญ่ (ถ้ามี) พร้อมทั้งรับรองสำเนาถูกต้อง

(๒) ในกรณีผู้ยื่นข้อเสนอเป็นบุคคลธรรมดาหรือคณะบุคคลที่ไม่มีนิติบุคคล ให้ยื่นสำเนาบัตรประจำตัวประชาชนของผู้ยื่น สำเนาข้อตกลงที่แสดงถึงการเข้าเป็นหุ้นส่วน (ถ้ามี) สำเนาบัตรประจำตัวประชาชนของผู้เป็นหุ้นส่วน หรือสำเนาหนังสือเดินทางของผู้เป็นหุ้นส่วนที่มีได้ถือสัญชาติไทย พร้อมทั้งรับรองสำเนาถูกต้อง

(๓) ในกรณีผู้ยื่นข้อเสนอเป็นผู้ยื่นข้อเสนอร่วมกันในฐานะเป็นผู้ร่วมค้า ให้ยื่นสำเนาสัญญาของการเข้าร่วมค้า และเอกสารตามที่ระบุไว้ใน (๑) หรือ (๒) ของผู้ร่วมค้า แล้วแต่กรณี

สำเนาถูกต้อง



(นางสาวพรทิพย์ พ่วงรอด)

นักวิชาการพัสดุปฏิบัติการ



(๔) เอกสารเพิ่มเติมอื่นๆ

(๔.๑) สำเนาใบทะเบียนพาณิชย์ (ถ้ามี) สำเนาใบทะเบียนภาษีมูลค่าเพิ่ม (ถ้ามี)

(๕) บัญชีเอกสารส่วนที่ ๑ ทั้งหมดที่ได้ยื่นพร้อมกับการเสนอราคาทางระบบจัดซื้อจัดจ้างภาครัฐด้วยอิเล็กทรอนิกส์ ตามแบบในข้อ ๑.๖ (๑) โดยไม่ต้องแนบในรูปแบบ PDF File (Portable Document Format) ทั้งนี้ เมื่อผู้ยื่นข้อเสนอดำเนินการแนบไฟล์เอกสารตามบัญชีเอกสารส่วนที่ ๑ ครบถ้วนถูกต้องแล้ว ระบบจัดซื้อจัดจ้างภาครัฐด้วยอิเล็กทรอนิกส์จะสร้างบัญชีเอกสารส่วนที่ ๑ ตามแบบในข้อ ๑.๖ (๑) ให้โดยผู้ยื่นข้อเสนอไม่ต้องแนบบัญชีเอกสารส่วนที่ ๑ ดังกล่าวในรูปแบบ PDF File (Portable Document Format)

๓.๒ ส่วนที่ ๒ อย่างน้อยต้องมีเอกสารดังต่อไปนี้

(๑) ในกรณีที่ผู้ยื่นข้อเสนอมอบอำนาจให้บุคคลอื่นกระทำการแทนให้แนบหนังสือมอบอำนาจซึ่งติดอากรแสตมป์ตามกฎหมาย โดยมีหลักฐานแสดงตัวตนของผู้มอบอำนาจและผู้รับมอบอำนาจ ทั้งนี้ หากผู้รับมอบอำนาจเป็นบุคคลธรรมดาต้องเป็นผู้ที่บรรลุนิติภาวะตามกฎหมายแล้วเท่านั้น

(๒) แคตตาล็อกระบบเสียงตามสาย ตามข้อ ๔.๔

(๓) เอกสารเพิ่มเติมอื่น ๆ

(๓.๑) รายละเอียดคุณลักษณะเฉพาะการจัดซื้อระบบเสียงตามสาย อาคารสำนักงาน เศรษฐกิจการเกษตร ๑๐ ชั้น (ของสำนักงานฯ)

(๓.๒) แบบแปลนระบบเสียงตามสาย อาคารสำนักงาน เศรษฐกิจการเกษตร ๑๐ ชั้น

(๓.๓) ผู้เสนอราคาจะต้องได้รับการแต่งตั้งให้เป็นตัวแทนจำหน่ายจากบริษัทผู้ผลิต หรือผู้แทนจำหน่ายในประเทศที่ได้รับการแต่งตั้งโดยตรงจากบริษัทผู้ผลิตสาขาประเทศไทยอย่างเป็นทางการ โดยต้องแนบหนังสือรับรองแต่งตั้งให้เป็นตัวแทนจำหน่ายเฉพาะโครงการนี้เท่านั้น

(๔) บัญชีเอกสารส่วนที่ ๒ ทั้งหมดที่ได้ยื่นพร้อมกับการเสนอราคาทางระบบจัดซื้อจัดจ้างภาครัฐด้วยอิเล็กทรอนิกส์ ตามแบบในข้อ ๑.๖ (๒) โดยไม่ต้องแนบในรูปแบบ PDF File (Portable Document Format) ทั้งนี้ เมื่อผู้ยื่นข้อเสนอดำเนินการแนบไฟล์เอกสารตามบัญชีเอกสารส่วนที่ ๒ ครบถ้วนถูกต้องแล้ว ระบบจัดซื้อจัดจ้างภาครัฐด้วยอิเล็กทรอนิกส์จะสร้างบัญชีเอกสารส่วนที่ ๒ ตามแบบในข้อ ๑.๖ (๒) ให้โดยผู้ยื่นข้อเสนอไม่ต้องแนบบัญชีเอกสารส่วนที่ ๒ ดังกล่าวในรูปแบบ PDF File (Portable Document Format)

๔. การเสนอราคา

๔.๑ ผู้ยื่นข้อเสนอต้องยื่นข้อเสนอและเสนอราคาทางระบบจัดซื้อจัดจ้างภาครัฐด้วยอิเล็กทรอนิกส์ตามที่กำหนดไว้ในเอกสารประกวดราคาอิเล็กทรอนิกส์นี้ โดยไม่มีเงื่อนไขใดๆ ทั้งสิ้น และจะต้องกรอกข้อความให้ถูกต้องครบถ้วน พร้อมทั้งหลักฐานแสดงตัวตนและทำการยืนยันตัวตนของผู้ยื่นข้อเสนอโดยไม่ต้องแนบบใบเสนอราคาในรูปแบบ PDF File (Portable Document Format)

๔.๒ ในการเสนอราคาให้เสนอราคาเป็นเงินบาท และเสนอราคาได้เพียงครั้งเดียวและราคาเดียว โดยเสนอราคารวม ตามเงื่อนไขที่ระบุไว้ท้ายใบเสนอราคาให้ถูกต้อง ทั้งนี้ ราคารวมที่เสนอจะต้องตรงกันทั้งตัวเลขและตัวหนังสือ ถ้าตัวเลขและตัวหนังสือไม่ตรงกัน ให้ถือตัวหนังสือเป็นสำคัญ โดยคิดราคารวมทั้งสิ้นซึ่งรวมค่าภาษีมูลค่าเพิ่ม ภาษีอากรอื่น ค่าขนส่ง ค่าจดทะเบียน และค่าใช้จ่ายอื่นๆ ทั้งปวงไว้แล้ว จนกระทั่งส่งมอบพัสดุให้ ณ สำนักงานเศรษฐกิจการเกษตร ภายในมหาวิทยาลัยเกษตรศาสตร์ แขวงลาดยาว เขตจตุจักร กรุงเทพฯ

สำเนาถูกต้อง

กนิ

(นางสาวพรทิพย์ พ่วงรอด)

นักวิชาการทัศนูปโภค



ราคาที่เสนอจะต้องเสนอกำหนดยื่นราคาไม่น้อยกว่า ๙๐ วัน ตั้งแต่วันเสนอราคาโดยภายในกำหนดยื่นราคา ผู้ยื่นข้อเสนอต้องรับผิดชอบราคาที่ตนได้เสนอไว้ และจะถอนการเสนอราคามีได้

๔.๓ ผู้ยื่นข้อเสนอจะต้องเสนอกำหนดเวลาส่งมอบพัสดุไม่เกิน ๙๐ วัน นับถัดจากวันส่งมอบพื้นที่

๔.๔ ผู้ยื่นข้อเสนอจะต้องส่งแคตตาล็อกระบบเสียงตามสาย ไปพร้อมการเสนอราคาทางระบบจัดซื้อจัดจ้างภาครัฐด้วยอิเล็กทรอนิกส์ เพื่อประกอบการพิจารณา หลักฐานดังกล่าวนี้ สำนักงานจะยึดไว้เป็นเอกสารของทางราชการ

สำหรับแคตตาล็อกที่แนบให้พิจารณา หากเป็นสำเนารูปถ่ายจะต้องรับรองสำเนาถูกต้อง โดยผู้มีอำนาจทำนิติกรรมแทนนิติบุคคล หากคณะกรรมการพิจารณาผลการประกวดราคาอิเล็กทรอนิกส์ มีความประสงค์จะขอดูต้นฉบับแคตตาล็อก ผู้ยื่นข้อเสนอจะต้องนำต้นฉบับมาให้คณะกรรมการพิจารณาผลการประกวดราคาอิเล็กทรอนิกส์ตรวจสอบภายใน ๓ วัน

๔.๕ ก่อนเสนอราคา ผู้ยื่นข้อเสนอควรตรวจสอบร่างสัญญา รายละเอียดคุณลักษณะเฉพาะ ฯลฯ ให้ถี่ถ้วนและเข้าใจเอกสารประกวดราคาอิเล็กทรอนิกส์ทั้งหมดเสียก่อนที่จะตกลงยื่นข้อเสนอตามเงื่อนไขในเอกสารประกวดราคาซื้ออิเล็กทรอนิกส์

๔.๖ ผู้ยื่นข้อเสนอจะต้องยื่นข้อเสนอและเสนอราคาทางระบบการจัดซื้อจัดจ้างภาครัฐด้วยอิเล็กทรอนิกส์ในวันที่ ๓๑ มีนาคม ๒๕๖๓ ระหว่างเวลา ๐๘.๓๐ น. ถึง ๑๖.๓๐ น. และเวลาในการเสนอราคาให้ถือตามเวลาของระบบการจัดซื้อจัดจ้างภาครัฐด้วยอิเล็กทรอนิกส์เป็นเกณฑ์


เมื่อพ้นกำหนดเวลายื่นข้อเสนอและเสนอราคาแล้ว จะไม่รับเอกสารการยื่นข้อเสนอและการเสนอราคาใดๆ โดยเด็ดขาด

๔.๗ ผู้ยื่นข้อเสนอต้องจัดทำเอกสารสำหรับใช้ในการเสนอราคาในรูปแบบไฟล์เอกสารประเภท PDF File (Portable Document Format) โดยผู้ยื่นข้อเสนอต้องเป็นผู้รับผิดชอบตรวจสอบความครบถ้วน ถูกต้อง และชัดเจนของเอกสาร PDF File ก่อนที่จะยืนยันการเสนอราคา แล้วจึงส่งข้อมูล (Upload) เพื่อเป็นการเสนอราคาให้แก่ สำนักงาน ผ่านทางระบบจัดซื้อจัดจ้างภาครัฐด้วยอิเล็กทรอนิกส์

๔.๘ คณะกรรมการพิจารณาผลการประกวดราคาอิเล็กทรอนิกส์ จะดำเนินการตรวจสอบคุณสมบัติของผู้ยื่นข้อเสนอแต่ละรายว่า เป็นผู้ยื่นข้อเสนอที่มีผลประโยชน์ร่วมกันกับผู้ยื่นข้อเสนอรายอื่น ตามข้อ ๑.๕ (๑) หรือไม่ หากปรากฏว่าผู้ยื่นข้อเสนอรายใดเป็นผู้ยื่นข้อเสนอที่มีผลประโยชน์ร่วมกันกับผู้ยื่นข้อเสนอรายอื่น คณะกรรมการฯ จะตัดรายชื่อผู้ยื่นข้อเสนอที่มีผลประโยชน์ร่วมกันนั้นออกจากการเป็นผู้ยื่นข้อเสนอ

หากปรากฏต่อคณะกรรมการพิจารณาผลการประกวดราคาอิเล็กทรอนิกส์ว่า ก่อนหรือในขณะที่มีการพิจารณาข้อเสนอ มีผู้ยื่นข้อเสนอรายใดกระทำการอันเป็นการขัดขวางการแข่งขันอย่างเป็นธรรมตามข้อ ๑.๕ (๒) และคณะกรรมการฯ เชื่อว่ามีกรกระทำอันเป็นการขัดขวางการแข่งขันอย่างเป็นธรรม คณะกรรมการฯ จะตัดรายชื่อผู้ยื่นข้อเสนอรายนั้นออกจากการเป็นผู้ยื่นข้อเสนอ และสำนักงานจะพิจารณาลงโทษผู้ยื่นข้อเสนอดังกล่าวเป็นผู้ทำงานเว้นแต่ สำนักงาน จะพิจารณาเห็นว่าผู้ยื่นข้อเสนอรายนั้นมีใช่เป็นผู้ริเริ่มให้มีการกระทำดังกล่าวและได้ให้ความร่วมมือเป็นประโยชน์ต่อการพิจารณาของ สำนักงาน

สำเนาถูกต้อง


นางสาวพรทิพย์ พ่วงรอด
นักวิชาการพัสดุปฏิบัติการ



๔.๙ ผู้ยื่นข้อเสนอจะต้องปฏิบัติ ดังนี้

- (๑) ปฏิบัติตามเงื่อนไขที่ระบุไว้ในเอกสารประกวดราคาอิเล็กทรอนิกส์
- (๒) ราคาที่เสนอจะต้องเป็นราคาที่รวมภาษีมูลค่าเพิ่ม และภาษีอื่น ๆ (ถ้ามี) รวมค่าใช้จ่าย

ทั้งปวงไว้ด้วยแล้ว

- (๓) ผู้ยื่นข้อเสนอจะต้องลงทะเบียนเพื่อเข้าสู่กระบวนการเสนอราคา ตามวัน เวลา ที่กำหนด
- (๔) ผู้ยื่นข้อเสนอจะถอนการเสนอราคาที่เสนอแล้วไม่ได้
- (๕) ผู้ยื่นข้อเสนอต้องศึกษาและทำความเข้าใจในระบบและวิธีการเสนอราคาด้วยวิธี

ประกวดราคาอิเล็กทรอนิกส์ ของกรมบัญชีกลางที่แสดงไว้ในเว็บไซต์ www.gprocurement.go.th

๕. หลักเกณฑ์และสิทธิในการพิจารณา

๕.๑ ในการพิจารณาผลการยื่นข้อเสนอประกวดราคาอิเล็กทรอนิกส์ครั้งนี้ สำนักงานจะพิจารณาตัดสินโดยใช้หลักเกณฑ์ ราคา

๕.๒ การพิจารณาผู้ชนะการยื่นข้อเสนอ

กรณีใช้หลักเกณฑ์ราคาในการพิจารณาผู้ชนะการยื่นข้อเสนอ สำนักงาน จะพิจารณาราคา รวมต่ำสุด กรณีมีผู้ยื่นข้อเสนอราคาต่ำสุดเท่ากันหลายราย สำนักงาน จะพิจารณาราคาต่ำสุดของผู้ที่เสนอราคา เข้าสู่ระบบประกวดราคาอิเล็กทรอนิกส์ในลำดับแรกเป็นผู้ชนะการเสนอราคา

๕.๓ หากผู้ยื่นข้อเสนอรายใดมีคุณสมบัติไม่ถูกต้องตามข้อ ๒ หรือยื่นหลักฐานการยื่นข้อเสนอ ไม่ถูกต้อง หรือไม่ครบถ้วนตามข้อ ๓ หรือยื่นข้อเสนอไม่ถูกต้องตามข้อ ๔ คณะกรรมการพิจารณาผลการประกวดราคา อิเล็กทรอนิกส์จะไม่รับพิจารณาข้อเสนอของผู้ยื่นข้อเสนอรายนั้น เว้นแต่ผู้ยื่นข้อเสนอรายใดเสนอเอกสารทางเทคนิค หรือรายละเอียดคุณลักษณะเฉพาะของพัสดุที่จะขายไม่ครบถ้วน หรือเสนอรายละเอียดแตกต่างไปจากเงื่อนไขที่ สำนักงานกำหนดไว้ในประกาศและเอกสารประกวดราคาอิเล็กทรอนิกส์ ในส่วนที่มีสาระสำคัญและความแตกต่างนั้น ไม่มีผลทำให้เกิดการได้เปรียบเสียเปรียบต่อผู้ยื่นข้อเสนอรายอื่น หรือเป็นการผิดพลาดเล็กน้อย คณะกรรมการฯ อาจ พิจารณาผ่อนปรนการตัดสินสิทธิผู้ยื่นข้อเสนอรายนั้น

๕.๔ สำนักงานสงวนสิทธิไม่พิจารณาข้อเสนอของผู้ยื่นข้อเสนอโดยไม่มีผลการผ่อนผัน ในกรณี ดังต่อไปนี้

(๑) ไม่ปรากฏชื่อผู้ยื่นข้อเสนอรายนั้นในบัญชีรายชื่อผู้รับเอกสารประกวดราคา อิเล็กทรอนิกส์ทางระบบจัดซื้อจัดจ้างด้วยอิเล็กทรอนิกส์ หรือบัญชีรายชื่อผู้ซื้อเอกสารประกวดราคาอิเล็กทรอนิกส์ ทางระบบจัดซื้อจัดจ้างด้วยอิเล็กทรอนิกส์ ของสำนักงาน

(๒) ไม่กรอกชื่อผู้ยื่นข้อเสนอในการเสนอราคาทางระบบจัดซื้อจัดจ้างด้วยอิเล็กทรอนิกส์

(๓) เสนอรายละเอียดแตกต่างไปจากเงื่อนไขที่กำหนดในเอกสารประกวดราคา อิเล็กทรอนิกส์ที่เป็นสาระสำคัญ หรือมีผลทำให้เกิดความได้เปรียบเสียเปรียบแก่ผู้ยื่นข้อเสนอรายอื่น

๕.๕ ในการตัดสินการประกวดราคาอิเล็กทรอนิกส์หรือในการทำสัญญา คณะกรรมการ พิจารณาผลการประกวดราคาอิเล็กทรอนิกส์หรือ สำนักงานมีสิทธิให้ผู้ยื่นข้อเสนอชี้แจงข้อเท็จจริงเพิ่มเติมได้

สำนักงาน มีสิทธิที่จะไม่รับข้อเสนอ ไม่รับราคา หรือไม่ทำสัญญา หากข้อเท็จจริงดังกล่าวไม่เหมาะสมหรือไม่ถูกต้อง

สำเนาถูกต้อง



(นางสาวพรทิพย์ พ่วงรอด)

นักวิชาการพัสดุชำนาญการ



๕.๖ สำนักงานทรงไว้ซึ่งสิทธิที่จะไม่รับราคาต่ำสุด หรือราคาหนึ่งราคาใด หรือราคาที่เสนอทั้งหมดก็ได้ และอาจพิจารณาเลือกซื้อในจำนวน หรือขนาด หรือเฉพาะรายการหนึ่งรายการใด หรืออาจจะยกเลิกการประกวดราคาอิเล็กทรอนิกส์โดยไม่พิจารณาจัดซื้อเลยก็ได้ สุดแต่จะพิจารณา ทั้งนี้ เพื่อประโยชน์ของทางราชการเป็นสำคัญ และให้ถือว่าการตัดสินใจของ สำนักงานเป็นเด็ดขาด ผู้ยื่นข้อเสนอจะเรียกร้องค่าใช้จ่าย หรือค่าเสียหายใดๆ มิได้รวมทั้งสำนักงาน จะพิจารณายกเลิกการประกวดราคาอิเล็กทรอนิกส์และลงโทษผู้ยื่นข้อเสนอเป็นผู้ทำงาน ไม่ว่าจะเป็นผู้ยื่นข้อเสนอที่ได้รับการคัดเลือกหรือไม่ก็ตาม หากมีเหตุที่เชื่อถือได้ว่าการยื่นข้อเสนอกระทำการโดยไม่สุจริต เช่น การเสนอเอกสารอันเป็นเท็จ หรือใช้ชื่อบุคคลธรรมดา หรือนิติบุคคลอื่นมาเสนอราคาแทน เป็นต้น

ในกรณีที่ผู้ยื่นข้อเสนอรายที่เสนอราคาต่ำสุด เสนอราคาต่ำจนคาดหมายได้ว่าไม่อาจดำเนินงานตามเอกสารประกวดราคาอิเล็กทรอนิกส์ได้ คณะกรรมการพิจารณาผลการประกวดราคาอิเล็กทรอนิกส์หรือสำนักงาน จะให้ผู้ยื่นข้อเสนออื่นชี้แจงและแสดงหลักฐานที่ทำให้เชื่อได้ว่า ผู้ยื่นข้อเสนอสามารถดำเนินการตามเอกสารประกวดราคาอิเล็กทรอนิกส์ให้เสร็จสมบูรณ์ หากคำชี้แจงไม่เป็นที่รับฟังได้ สำนักงาน มีสิทธิที่จะไม่รับข้อเสนอหรือไม่รับราคาของผู้ยื่นข้อเสนอรายนั้น ทั้งนี้ ผู้ยื่นข้อเสนอดังกล่าวไม่มีสิทธิเรียกร้องค่าใช้จ่ายหรือค่าเสียหายใดๆ จากสำนักงาน

๕.๗ ก่อนลงนามในสัญญาสำนักงานอาจประกาศยกเลิกการประกวดราคาอิเล็กทรอนิกส์ หากปรากฏว่ามีกรกระทำที่เข้าลักษณะผู้ยื่นข้อเสนอที่ชนะการประกวดราคาหรือที่ได้รับการคัดเลือกมีผลประโยชน์ร่วมกัน หรือมีส่วนได้เสียกับผู้ยื่นข้อเสนอรายอื่น หรือขัดขวางการแข่งขันอย่างเป็นธรรม หรือสมยอมกันกับผู้ยื่นข้อเสนอรายอื่น หรือเจ้าหน้าที่ในการเสนอราคา หรือสื่อว่ากระทำการทุจริตอื่นใดในการเสนอราคา

๖. การทำสัญญาซื้อขาย

๖.๑ ในกรณีที่ผู้ชนะการประกวดราคาอิเล็กทรอนิกส์ สามารถส่งมอบสิ่งของได้ครบถ้วน ภายใน ๕ วันทำการ นับแต่วันที่ทำข้อตกลงซื้อสำนักงานจะพิจารณาจัดทำข้อตกลงเป็นหนังสือแทนการทำสัญญาตามแบบสัญญาดังระบุ ในข้อ ๑.๓ ก็ได้

๖.๒ ในกรณีที่ผู้ชนะการประกวดราคาอิเล็กทรอนิกส์ไม่สามารถส่งมอบสิ่งของได้ครบถ้วน ภายใน ๕ วันทำการ หรือสำนักงานเห็นว่าไม่สมควรจัดทำข้อตกลงเป็นหนังสือ ตามข้อ ๖.๑ ผู้ชนะการประกวดราคาอิเล็กทรอนิกส์จะต้องทำสัญญาซื้อขายตามแบบสัญญาดังระบุในข้อ ๑.๓ หรือทำข้อตกลงเป็นหนังสือ กับสำนักงาน ภายใน ๗ วัน นับถัดจากวันที่ได้รับแจ้ง และจะต้องวางหลักประกันสัญญาเป็นจำนวนเงินเท่ากับร้อยละ ๕ ของราคา ค่าสิ่งของที่ประกวดราคาอิเล็กทรอนิกส์ให้สำนักงานยึดถือไว้ในขณะทำสัญญา โดยใช้หลักประกันอย่างหนึ่งอย่างใดดังต่อไปนี้

(๑) เงินสด

(๒) เช็คหรือตราพท์ที่ธนาคารเซ็นสั่งจ่ายให้แก่สำนักงาน ซึ่งเป็นเช็คหรือตราพท์ลงวันที่ที่ใช่เช็คหรือตราพท์นั้นชำระต่อเจ้าหน้าที่ในวันทำสัญญา หรือก่อนวันนั้นไม่เกิน ๓ วันทำการ

(๓) หนังสือค้ำประกันของธนาคารภายในประเทศ ตามตัวอย่างที่คณะกรรมการนโยบาย กำหนด ดังระบุในข้อ ๑.๔ (๑) หรือจะเป็นหนังสือค้ำประกันอิเล็กทรอนิกส์ตามวิธีการที่กรมบัญชีกลางกำหนด

สำเนาถูกต้อง

Nim

นางสาวพรทิพย์ พ่วงรอด
นักวิชาการพัสดุปฏิบัติการ



(๔) หนังสือค้ำประกันของบริษัทเงินทุน หรือบริษัทเงินทุนหลักทรัพย์ที่ได้รับอนุญาตให้ประกอบกิจการเงินทุนเพื่อการพาณิชย์และประกอบธุรกิจค้ำประกันตามประกาศของธนาคารแห่งประเทศไทย ตามรายชื่อบริษัทเงินทุนที่ธนาคารแห่งประเทศไทยแจ้งเวียนให้ทราบ โดยอนุโลมให้ใช้ตามตัวอย่างหนังสือค้ำประกันของธนาคารที่คณะกรรมการนโยบายกำหนด ดังระบุในข้อ ๑.๔ (๑)

(๕) พันธบัตรรัฐบาลไทย

หลักประกันนี้จะคืนให้ โดยไม่มีดอกเบี้ยภายใน ๑๕ วัน นับถัดจากวันที่ผู้ชนะการประกวดราคาอิเล็กทรอนิกส์ (ผู้ขาย) พ้นจากข้อผูกพันตามสัญญาซื้อขายแล้ว

๗. ค่าจ้างและการจ่ายเงิน

สำนักงาน จะจ่ายค่าสิ่งของซึ่งได้รวมภาษีมูลค่าเพิ่ม ตลอดจนภาษีอากรอื่นๆ และค่าใช้จ่ายทั้งปวงแล้วให้แก่ผู้ยื่นข้อเสนอที่ได้รับการคัดเลือกให้เป็นผู้ขาย เมื่อผู้ขายได้ส่งมอบสิ่งของได้ครบถ้วนตามสัญญาซื้อขายหรือข้อตกลงเป็นหนังสือ และสำนักงาน ได้ตรวจรับมอบสิ่งของไว้เรียบร้อยแล้ว

๘. อัตราค่าปรับ

ค่าปรับตามแบบสัญญาซื้อขายแนบท้ายเอกสารประกวดราคาอิเล็กทรอนิกส์นี้ หรือข้อตกลงซื้อขายเป็นหนังสือ ให้คิดในอัตราร้อยละ ๐.๑๐ ของราคาทั้งระบบที่ยังไม่ได้รับมอบต่อวัน

๙. การรับประกันความชำรุดบกพร่อง

๙.๑ ผู้ขายจะต้องรับประกันความชำรุดบกพร่องของอุปกรณ์และระบบทั้งหมดที่จัดซื้อในโครงการเป็นระยะเวลาไม่น้อยกว่า ๑ ปี นับถัดจากวันที่คณะกรรมการตรวจรับพัสดุรับงานในงวดสุดท้ายเรียบร้อยแล้ว โดยภายในระยะเวลาดังกล่าวหากอุปกรณ์และระบบทั้งหมดที่จัดซื้อในโครงการ เกิดใช้งานไม่ได้ทั้งหมดหรือบางส่วน ผู้ขายต้องจัดการซ่อมแซม แก้ไข ให้อยู่ในสภาพที่ใช้งานได้ติดตั้งเดิมภายใน ๗ วัน นับแต่วันเวลาที่ได้รับแจ้งจากผู้ซื้อ โดยไม่คิดค่าใช้จ่ายใด ๆ จากผู้ซื้อทั้งสิ้น ในกรณีที่ความชำรุดดังกล่าวเกิดกับอุปกรณ์เสี่ยงตามสายผู้ขายต้องจัดหาอุปกรณ์มาทดแทนให้ใช้งานได้ก่อน ส่วนอุปกรณ์ที่เสียต้องซ่อมแซมให้แล้วเสร็จและใช้งานได้ภายในระยะเวลาไม่เกิน ๓๐ วัน และหากอุปกรณ์ที่เสียหายดังกล่าวไม่สามารถซ่อมแซมได้ ผู้ขายต้องจัดหาอุปกรณ์ที่มีประสิทธิภาพและใช้งานได้เทียบเท่าหรือสูงกว่า มาทดแทนภายในระยะเวลาไม่เกิน ๖๐ วัน โดยอุปกรณ์ที่จัดหาทดแทนต้องเป็นของใหม่ที่ไม่เคยใช้งานมาก่อน มอบให้เป็นกรรมสิทธิ์ของผู้ซื้อ โดยไม่มีค่าใช้จ่ายใดๆ เพิ่มเติมทั้งสิ้น

๙.๒ หากผู้ขายไม่ปฏิบัติตาม ข้อ ๙.๑ ผู้ซื้อจะมีสิทธิจ้างบุคคลภายนอกเข้าดำเนินการซ่อมแซมแก้ไข โดยผู้ขายจะต้องออกค่าใช้จ่ายในการจัดจ้างบุคคลภายนอกเข้ามาดำเนินการ รวมทั้งต้องรับผิดชอบค่าจ้างนั้นแทนผู้ซื้อ

๙.๓ ผู้ขายต้องให้คำแนะนำและเป็นพี่ปรึกษาเกี่ยวกับการใช้งาน และการแก้ปัญหา เพื่อให้ผู้ซื้อสามารถจัดการกับปัญหาการใช้งานอุปกรณ์และระบบทั้งหมดที่จัดซื้อในโครงการ ภายในระยะเวลา ๑ ปี นับถัดจากวันตรวจรับงานงวดสุดท้ายแล้ว

๑๐. ข้อสงวนสิทธิ์ในการยื่นข้อเสนอและอื่นๆ

๑๐.๑ เงินค่าพัสดุสำหรับการซื้อครั้งนี้ ได้มาจากเงินงบประมาณประจำปี พ.ศ.๒๕๖๓

การลงนามในสัญญาจะกระทำได้ ต่อเมื่อสำนักงานได้รับอนุมัติเงินค่าพัสดุจากเงินงบประมาณประจำปี พ.ศ. ๒๕๖๓ แล้วเท่านั้น

สำเนาถูกต้อง

ท.ท.

(นางสาวพรทิพย์ ท่วงรอด)

นักวิชาการพัสดุปฏิบัติการ



๑๐.๒ เมื่อสำนักงานได้คัดเลือกผู้ยื่นข้อเสนอรายใดให้เป็นผู้ขาย และได้ตกลงซื้อสิ่งของตาม การประกวดราคาอิเล็กทรอนิกส์แล้ว ถ้าผู้ขายจะต้องส่งหรือนำสิ่งของดังกล่าวเข้ามาจากต่างประเทศและของนั้นต้อง นำเข้ามาโดยทางเรือในเส้นทางที่มีเรือไทยเดินอยู่ และสามารถให้บริการรับขนได้ตามที่รัฐมนตรีว่าการกระทรวง คมนาคมประกาศกำหนด ผู้ยื่นข้อเสนอซึ่งเป็นผู้ขายจะต้องปฏิบัติตามกฎหมายว่าด้วยการส่งเสริมการพาณิชย์ ดังนี้

(๑) แจกการส่งหรือนำสิ่งของที่ซื้อขายดังกล่าวเข้ามาจากต่างประเทศต่อกรมเจ้าท่า ภายใน ๗ วัน นับตั้งแต่วันที่ผู้ขายส่ง หรือซื้อของจากต่างประเทศ เว้นแต่เป็นของที่รัฐมนตรีว่าการกระทรวงคมนาคม ประกาศยกเว้นให้บรรทุกโดยเรืออื่นได้

(๒) จัดการให้สิ่งของที่ซื้อขายดังกล่าวบรรทุกโดยเรือไทย หรือเรือที่มีสิทธิเช่นเดียวกับ เรือไทย จากต่างประเทศมายังประเทศไทย เว้นแต่จะได้รับอนุญาตจากกรมเจ้าท่า ให้บรรทุกสิ่งของนั้นโดยเรืออื่นที่มีใช้ เรือไทย ซึ่งจะต้องได้รับอนุญาตเช่นนั้นก่อนบรรทุกของลงเรืออื่น หรือเป็นของที่รัฐมนตรีว่าการกระทรวงคมนาคม ประกาศยกเว้นให้บรรทุกโดยเรืออื่น

(๓) ในกรณีที่ไม่ปฏิบัติตาม (๑) หรือ (๒) ผู้ขายจะต้องรับผิดชอบตามกฎหมายว่าด้วยการ ส่งเสริมการพาณิชย์

๑๐.๓ ผู้ยื่นข้อเสนอซึ่งสำนักงานได้คัดเลือกแล้ว ไม่ไปทำสัญญาหรือข้อตกลงซื้อเป็นหนังสือ ภายในเวลาที่กำหนด ดังระบุไว้ในข้อ ๖ สำนักงานจะริบหลักประกันการยื่นข้อเสนอ หรือเรียกร้องจากผู้ออกหนังสือ คำประกันการยื่นข้อเสนอทันที และอาจพิจารณาเรียกชดใช้ความเสียหายอื่น (ถ้ามี) รวมทั้งจะพิจารณาให้เป็น ผู้ที่ทำงาน ตามระเบียบกระทรวงการคลังว่าด้วยการจัดซื้อจัดจ้างและการบริหารพัสดุภาครัฐ

๑๐.๔ สำนักงานสงวนสิทธิ์ที่จะแก้ไขเพิ่มเติมเงื่อนไข หรือข้อกำหนดในแบบสัญญาหรือข้อ ตกลงซื้อเป็นหนังสือ ให้เป็นไปตามความเห็นของสำนักงานอัยการสูงสุด (ถ้ามี)

๑๐.๕ ในกรณีที่เอกสารแนบท้ายเอกสารประกวดราคาอิเล็กทรอนิกส์ มีความขัดหรือแย้งกัน ผู้ยื่นข้อเสนอจะต้องปฏิบัติตามคำวินิจฉัยของสำนักงาน คำวินิจฉัยดังกล่าวให้ถือเป็นที่สุด และผู้ยื่นข้อเสนอไม่มีสิทธิ เรียกชดใช้ค่าเสียหายใดๆ เพิ่มเติม

๑๐.๖ สำนักงานอาจประกาศยกเลิกการจัดซื้อในกรณีต่อไปนี้ได้ โดยที่ผู้ยื่นข้อเสนอจะเรียก ร้องค่าเสียหายใดๆ จากสำนักงานไม่ได้

(๑) สำนักงานไม่ได้รับการจัดสรรเงินที่จะใช้ในการจัดซื้อหรือที่ได้รับจัดสรรแต่ไม่เพียงพอที่จะทำการจัดซื้อครั้งต่อไป

(๒) มีการกระทำที่เข้าลักษณะผู้ยื่นข้อเสนอที่ขณะการจัดซื้อหรือที่ได้รับการคัดเลือกมี ผลประโยชน์ร่วมกัน หรือมีส่วนได้เสียกับผู้ยื่นข้อเสนอรายอื่น หรือขัดขวางการแข่งขันอย่างเป็นธรรม หรือสมยอมกัน กับผู้ยื่นข้อเสนอรายอื่น หรือเจ้าหน้าที่ในการเสนอราคา หรือสื่อว่ากระทำการทุจริตอื่นใดในการเสนอราคา

(๓) การทำการจัดซื้อครั้งต่อไปอาจก่อให้เกิดความเสียหายแก่สำนักงาน หรือกระทบ ต่อประโยชน์สาธารณะ

(๔) กรณีอื่นในทำนองเดียวกับ (๑) (๒) หรือ (๓) ตามที่กำหนดในกฎกระทรวง ซึ่งออก ตามความในกฎหมายว่าด้วยการจัดซื้อจัดจ้างและการบริหารพัสดุภาครัฐ

สำเนาถูกต้อง

ทวิ

(นางสาวพรทิพย์ พ่วงรอด)

ผู้อำนวยการพัสดุภัณฑ์การ



๑๑. การปฏิบัติตามกฎหมายและระเบียบ

ในระหว่างระยะเวลาการซื้อ ผู้ยื่นข้อเสนอที่ได้รับการคัดเลือกให้เป็นผู้ขายต้องปฏิบัติตามหลักเกณฑ์ที่กฎหมายและระเบียบได้กำหนดไว้โดยเคร่งครัด

๑๒. การประเมินผลการปฏิบัติงานของผู้ประกอบการ

สำนักงาน สามารถนำผลการปฏิบัติงานแล้วเสร็จตามสัญญาของผู้ยื่นข้อเสนอที่ได้รับการคัดเลือกให้เป็นผู้ขายเพื่อนำมาประเมินผลการปฏิบัติงานของผู้ประกอบการ

ทั้งนี้ หากผู้ยื่นข้อเสนอที่ได้รับการคัดเลือกไม่ผ่านเกณฑ์ที่กำหนดจะถูกระงับการยื่นข้อเสนอหรือทำสัญญากับสำนักงาน ไว้ชั่วคราว



สำเนาถูกต้อง

Phir

(นางสาวพรทิพย์ ท่วงรอด)
นักวิชาการพัสดุปฏิบัติการ

รายละเอียดและคุณลักษณะเฉพาะ

การจัดซื้อระบบเสียงตามสาย อาคารสำนักงานเศรษฐกิจการเกษตร ๑๐ ชั้น

๑. ลักษณะทั่วไปและขอบเขตการดำเนินงาน

ผู้ขายจะต้องมีหน้าที่จัดหาอุปกรณ์ระบบเสียงตามสายพร้อมจัดหาอุปกรณ์ที่แสดงไว้ในรายละเอียดและคุณลักษณะเฉพาะ แบบรูปรายการประกอบ และใบแสดงปริมาณงาน ทั้งนี้ อุปกรณ์ ระบบเสียงตามสาย ต้องเป็นของใหม่ไม่เคยผ่านการใช้งานมาก่อน หากพบว่าอุปกรณ์เสียงตามสายเดิมชำรุดหรือเสียหายให้ผู้ขายดำเนินการซ่อมแซมให้ใช้งานได้ติดตั้งเดิม และผู้ขายต้องรับผิดชอบต่อความเสียหายใด ๆ ที่อาจเกิดขึ้นกับระบบต่าง ๆ ของสำนักงานเศรษฐกิจการเกษตร เช่น ระบบสายเคเบิล ไฟเบอร์ออฟติก ระบบไฟฟ้า และอื่น ๆ ที่อาจเกิดขึ้นในระหว่างการติดตั้ง และก่อนส่งมอบงานผู้ขายต้องทดสอบระบบเสียงตามสายเดิมและระบบเสียงตามสายที่ติดตั้งใหม่ให้สามารถใช้งานร่วมกันได้เป็นอย่างดี

๒. รายละเอียดคุณลักษณะ

ระบบประกาศ

ระบบประกาศใช้สำหรับประกาศแจ้ง ประกาศข่าวสาร หรือใช้ประกาศเมื่อมีเหตุฉุกเฉินในอาคารและสามารถเลือกประกาศแยกเป็นโซนแต่ละพื้นที่โดยเลือกที่ไมโครโฟนได้โดย รายละเอียดอุปกรณ์มี ดังนี้

๑. ชุดควบคุมระบบเสียงตามสาย จำนวน ๑ เครื่อง

คุณลักษณะทั่วไป

เป็นเครื่องควบคุมระบบการกระจายเสียงด้วยผ่านระบบ Network TCP/IP

- ตัวเครื่องควบคุมโดยใช้หน้าจอสัมผัส (Touchpad)
- สามารถเปิด - ปิดเครื่องโดยใช้ Key Switch ได้
- มีเครื่องเล่น CD ในตัว
- มีช่องต่อ USB ไม่น้อยกว่า ๒ ช่อง
- มีปุ่ม EMERGENCY อยู่ด้านหน้าเครื่องในกรณีเกิดเหตุฉุกเฉินสามารถปล่อยสัญญาณเสียงฉุกเฉินที่ตั้งไว้ไปยังเครื่องรับสัญญาณได้ทุกตัว
- ช่องสัญญาณขาเข้าไม่น้อยกว่า ๔ ช่อง
- มีช่องสัญญาณขาออกประกอบด้วย Line out , Phone Out และลำโพงภายในตัวกำลังขับขนาดไม่น้อยกว่า ๑๐ วัตต์
- มีช่องต่อ RS-๒๓๒ และ RJ-๔๕
- มีช่องจ่ายไฟขาออกไม่น้อยกว่า ๔ ช่อง สามารถควบคุมได้จากตัวเครื่อง
- สามารถตั้งเวลาปล่อยไฟล์เสียง ที่อยู่ในตัวเครื่องไปยังเครื่องรับสัญญาณตามเวลาที่ตั้งไว้ โดยสามารถระบุตัวเครื่องลูกได้โดยหน้าจอเครื่องควบคุมจะแสดงรายละเอียดของเวลาที่ตั้งไว้
- หน้าจอแสดงผลในส่วนของเครื่องรับสัญญาณ จะแสดงชื่อของโซนที่ตั้งไว้สถานะเครื่อง รวมถึงความดังที่ตั้งไว้ เพื่อสะดวกกับผู้ควบคุมและง่ายต่อการบำรุงรักษา
- แต่ละโซนแสดงระดับเสียง ชนิดเพลง ได้อิสระสามารถควบคุมระดับเสียงของเครื่องรับสัญญาณได้โดยอิสระผ่านหน้าจอเครื่องควบคุม
- สามารถแสดง IP address ของตัวเครื่องรับสัญญาณได้
- มีช่องต่อไมค์ Emergency ที่ด้านหน้าเครื่อง

สำเนาถูกต้อง

ฟัด

(นางสาวพรทิพย์ ท่วงรอด)

พอร์ด...

นักวิชาการหลักสูตรการศึกษา

ฟัด
21.06.2017
ฟัด



- พอร์ต USB สำหรับเชื่อมต่อ USB, HDD หรืออุปกรณ์จัดเก็บข้อมูลอื่น ๆ เพื่อคัดลอกโปรแกรมไปยังระบบ ใช้เชื่อมต่อกับแป้นพิมพ์หรือเมาส์สำหรับการอัปเดตซอฟต์แวร์ได้

- มีระบบ Back up ข้อมูลในกรณีไฟฟ้าดับ
- มีโปรแกรมรองรับการบันทึกเสียง
- รองรับข้อมูลเสียง ๔๘kHz สูงสุดและ ๑๖ บิต
- สามารถแจ้งปล่อยสัญญาณเสียงไปยังตัวลูกได้โดยอิสระ Full Matrix
- สามารถตั้งเวลาในการกระจายเสียงได้
- สามารถรองรับการเชื่อมต่อระบบ Fire alarm system ชนิดแยกส่วนได้โดยใช้อุปกรณ์เสริม
- มีระบบ AUTO DETECT สามารถมองเห็นเครื่องรับสัญญาณตัวลูกข่ายได้อัตโนมัติและมีการเชื่อมต่อ

เครือข่ายเอง

- สามารถเชื่อมต่อกับคอมพิวเตอร์ ผ่านพอร์ต RS-๒๓๒
- สามารถเลือกโซนประกาศได้โดยกดโซนที่จะเลือกผ่านหน้าจอ
- สามารถเลือกโซนประกาศ โซนต่างๆได้อิสระ หรือเลือกประกาศแบบกลุ่มได้
- สามารถประกาศทุกโซนในกรณีฉุกเฉินได้
- มีช่องต่อดิจิตอลจูนเนอร์ สามารถรับและกระจายเสียงจากเสียงสัญญาณวิทยุระบบ FM/AM ได้
- คุณลักษณะเฉพาะ

- ขนาดหน้าจอระบบสัมผัส LED Screen ไม่น้อยกว่า ๑๐ นิ้ว
- รองรับโซนได้มากกว่า ๘๐๐ โซน
- ควบคุมการใช้งานด้วย Touch Screen / Pad Control
- ตอบสนองความถี่สัญญาณเสียงตั้งแต่ ๒๐Hz - ๒๐kHz
- THD : ๑kHz <๐.๕%
- อัตราส่วนสัญญาณต่อสัญญาณรบกวน : Mic : >๖๐dB, Line : >๗๐dB
- สัญญาณขาเข้า Mic. : ๕๐mV
- สัญญาณขาเข้า Line : ๓๐๐mV

- ผู้เสนอราคาจะต้องได้รับการแต่งตั้งให้เป็นตัวแทนจำหน่ายจากบริษัทผู้ผลิตหรือผู้แทนจำหน่ายในประเทศที่ได้รับการแต่งตั้งโดยตรงจากบริษัทผู้ผลิตสาขาประเทศไทยอย่างเป็นทางการ โดยต้องแนบหนังสือรับรองแต่งตั้งให้เป็นผู้แทนจำหน่ายเฉพาะโครงการนี้เท่านั้น ให้คณะกรรมการพิจารณา

๒. ไมโครโฟนควบคุม จำนวน ๑ เครื่อง

คุณลักษณะทั่วไป

- เป็นไมโครโฟนควบคุมและสั่งงาน ประกาศโดยระบบ Network
- หน้าจอสี ๗ นิ้ว Touch Screen Control หรือดีกว่า
- มีช่องต่อสัญญาณขาเข้า และออก แบบ Aux พร้อมกับช่องต่อหูฟัง
- รองรับ TCP/IP
- สามารถตรวจเช็คข้อมูลโซนได้ทั้งหมด
- ล็อคการจัดการระบบทั้งหมด และปรับหน้าจอ Screen ได้
- สามารถขยายโซนได้สูงถึง ๘๐๐ โซน

สำเนาถูกต้อง

Handwritten signature

(นางสาวพรทิพย์ พ่วงรอด)

นักวิชาการพัสดุปฏิบัติการ



คุณลักษณะ...

Handwritten signatures and notes

คุณลักษณะเฉพาะ

- Rated Output Voltage : $1.0 \pm 0.2V$
- MIC input sensitivity (1V output) : $50 \pm 10mV$
- MIC distortion (1Kz/1V) : $\leq 0.2\%$
- Effective freq. of MIC gain limit ($\pm 3dB$) : 40Hz - 20,000Hz
- MIC Signal to Noise Ratio (30K lowpass) : $\geq 75dB$
- AUX input sensitivity (1V output) : $300 \pm 50mV$
- AUX distortion (1Kz/1V) : $\leq 0.1\%$
- AUX Signal to Noise Ratio (30K lowpass) : $\geq 80dB$
- Effective frequency of AUX gain limit ($\pm 3dB$) : 20Hz - 20,000Hz
- AUX dynamic range : $\geq 26dB$
- ผู้เสนอราคาจะต้องได้รับการแต่งตั้งให้เป็นตัวแทนจำหน่ายจากบริษัทผู้ผลิตหรือผู้แทนจำหน่ายในประเทศที่ได้รับการแต่งตั้งโดยตรงจากบริษัทผู้ผลิตสาขาประเทศไทยอย่างเป็นทางการ โดยต้องแนบหนังสือรับรองแต่งตั้งให้เป็นผู้แทนจำหน่ายเฉพาะโครงการนี้เท่านั้น ให้คณะกรรมการพิจารณา

๓. เครื่องขยายเสียงขนาดไม่น้อยกว่า ๒๕๐ วัตต์ จำนวน ๑๑ เครื่อง

คุณสมบัติทั่วไป

- เป็นเครื่องขยายเสียงและผสมสัญญาณเสียงกำลังขยายไม่น้อยกว่า ๒๕๐ วัตต์
- มีช่องเชื่อมต่อสัญญาณขาเข้า แบบ MIC ไม่น้อยกว่า ๓ ช่อง
- มีตำแหน่งของช่องเชื่อมต่อสัญญาณขาเข้าแบบ MIC อยู่ที่ด้านหน้าเครื่อง ๑ ช่องเป็นอย่างน้อย เพื่อความสะดวกในการใช้งานจากด้านหน้าเครื่อง
- มีช่องเชื่อมต่อสัญญาณขาเข้าแบบ AUX ได้ไม่น้อยกว่า ๒ ช่อง
- มีช่องเชื่อมต่อสัญญาณขาออกสำหรับเครื่องบันทึกเสียงได้ไม่น้อยกว่า ๑ ช่อง (AUX OUT)
- มีค่าความไวขาเข้าที่ MIC ๑,๒,๓ ที่ ๖๐๐ โอห์ม น้อยกว่าหรือเท่ากับ ๓mV, แบบ unbalanced หรือดีกว่า
- มีค่าความไวขาเข้าที่ AUX ๑,๒ ที่ ๑๐,๐๐๐ โอห์ม น้อยกว่าหรือเท่ากับ ๓๐๐mV,แบบ unbalanced หรือดีกว่า
- สามารถเชื่อมต่อกับลำโพงได้ทั้งแบบ 100V, 70V และแบบ (๘ โอห์ม) ได้
- มีวอลุ่มปรับระดับเสียงอิสระแต่ละช่อง
- มีวอลุ่มปรับเสียงทุ้มและเสียงแหลม
- มีวอลุ่ม Mute เพื่อปรับระดับสัญญาณเสียงขาเข้าช่องอื่นๆ สำหรับช่อง MIC ๑
- ตอบสนองความถี่ไม่น้อยกว่า ๕๐-๒๐,๐๐๐ Hz $\pm 3dB$
- มีค่าความเพี้ยน (THD) ที่ 1 kHz , 1/3 rated power น้อยกว่า ๐.๕%
- มีไฟแสดงสถานะการทำงานแบบ Five-element LED อยู่ที่หน้าเครื่อง เพื่อแสดงระดับสัญญาณ
- มีระบบการป้องกันแบบ AC fuse, DC voltage, overload, มีเสียงสัญญาณเตือนในกรณี short-circuit. เป็นอย่างน้อย

สำเนาถูกต้อง

น.ค.
นางสาวพรทิพย์ พ่วงรอด
นักวิชาการพัสดุปฏิบัติการ



มีพัสดุ...
น.ค.
น.ค.
น.ค.

- ช่องสัญญาณไมโครโฟนตัวแรกสามารถพุดทับ (Override) สัญญาณเสียงจากช่องสัญญาณเข้าอื่นได้
- มีพัดลมระบายความร้อน โดยจะทำงานอัตโนมัติเมื่อมีอุณหภูมิสูง
- ผู้เสนอราคาจะต้องได้รับการแต่งตั้งให้เป็นตัวแทนจำหน่ายจากบริษัทผู้ผลิตหรือผู้แทนจำหน่ายในประเทศที่ได้รับการแต่งตั้งโดยตรงจากบริษัทผู้ผลิตสาขาประเทศไทยอย่างเป็นทางการ โดยต้องแนบหนังสือรับรองแต่งตั้งให้เป็นผู้แทนจำหน่ายเฉพาะโครงการนี้เท่านั้น ให้คณะกรรมการพิจารณา

๔. เครื่องขยายเสียงขนาดไม่น้อยกว่า ๓๕๐ วัตต์ จำนวน ๑ เครื่อง

คุณสมบัติทั่วไป

- เป็นเครื่องขยายเสียงและผสมสัญญาณเสียงกำลังขยายไม่น้อยกว่า ๓๕๐ วัตต์
 - มีช่องเชื่อมต่อสัญญาณขาเข้า แบบ MIC ไม่น้อยกว่า ๓ ช่อง
 - มีตำแหน่งของช่องเชื่อมต่อสัญญาณขาเข้าแบบ MIC อยู่ที่ด้านหน้าเครื่อง ๑ ช่องเป็นอย่างน้อย
- เพื่อความสะดวกในการใช้งานจากด้านหน้าเครื่อง
- มีช่องเชื่อมต่อสัญญาณขาเข้าแบบ AUX ได้ไม่น้อยกว่า ๒ ช่อง
 - มีช่องเชื่อมต่อสัญญาณขาออกสำหรับเครื่องบันทึกเสียงได้ไม่น้อยกว่า ๑ ช่อง (AUX OUT)
 - มีค่าความไวขาเข้าที่ MIC ๑,๒,๓ ที่ ๖๐๐ โอห์ม น้อยกว่าหรือเท่ากับ ๓mV, แบบ unbalanced หรือดีกว่า

- มีค่าความไวขาเข้าที่ AUX ๑,๒ ที่ ๑๐,๐๐๐ โอห์ม น้อยกว่าหรือเท่ากับ ๓๐๐mV,แบบ unbalanced หรือดีกว่า

- สามารถเชื่อมต่อกับลำโพงได้ทั้งแบบ ๑๐๐V, ๗๐V และแบบ P๑ (๘ โอห์ม) ได้
- มีวอลุ่มปรับระดับเสียงอิสระแต่ละช่อง
- มีวอลุ่มปรับเสียงทุ้มและเสียงแหลม
- มีวอลุ่ม Mute เพื่อปรับระดับสัญญาณเสียงขาเข้าช่องอื่นๆ สำหรับช่อง MIC ๑
- ตอบสนองความถี่ไม่น้อยกว่า ๕๐-๒๐,๐๐๐ Hz +/-mdB
- มีค่าความเพี้ยน (THD) ที่ ๑ kHz , ๑/๓ rated power น้อยกว่า ๐.๕%
- มีไฟแสดงสถานะการทำงานแบบ Five-element LED อยู่ที่หน้าเครื่อง เพื่อแสดงระดับสัญญาณ
- มีระบบการป้องกันแบบ AC fuse, DC voltage, overload, มีเสียงสัญญาณเตือนในกรณี short-circuit. เป็นอย่างน้อย

- ช่องสัญญาณไมโครโฟนตัวแรกสามารถพุดทับ (Override) สัญญาณเสียงจากช่องสัญญาณเข้าอื่นได้
- มีพัดลมระบายความร้อน โดยจะทำงานอัตโนมัติเมื่อมีอุณหภูมิ
- ผู้เสนอราคาจะต้องได้รับการแต่งตั้งให้เป็นตัวแทนจำหน่ายจากบริษัทผู้ผลิตหรือผู้แทนจำหน่ายในประเทศที่ได้รับการแต่งตั้งโดยตรงจากบริษัทผู้ผลิตสาขาประเทศไทยอย่างเป็นทางการ โดยต้องแนบหนังสือรับรองแต่งตั้งให้เป็นผู้แทนจำหน่ายเฉพาะโครงการนี้เท่านั้น ให้คณะกรรมการพิจารณา

๕. เครื่องแปลงสัญญาณ

จำนวน ๑๓ เครื่อง

คุณลักษณะทั่วไป

- เป็นเครื่องขยายเสียงที่รับสัญญาณในระบบดิจิตอลทั้งระบบ
- มีฟังก์ชันที่ใช้งานได้ในตัวเองอิสระหลังจาก Backup ไว้ใน SD Card โดยอัตโนมัติ

สำเนาถูกต้อง

[Signature]

(นางสาวพรทิพย์ พ่วงรอด)

นักวิชาการทัศนศึกษาปฏิบัติการ

รองรับ...



[Signature]

[Signature]

- มีหน้าจอดิจิทัลแสดงเวลาปัจจุบัน หรือเวลาที่โปรแกรมไว้
- รองรับความต้องการผ่าน Host's Program โดยเชื่อมต่อระบบ
- มีพอร์ต USB , Aux , Mic Input สำหรับสัญญาณขาเข้า และ Aux Out สำหรับสัญญาณขาออก
- มีจุดต่อ EMC สำหรับ Override สัญญาณขาออก
- กำลังขยายขนาด ๒๕w x๒
- มีไมโครโฟนสำหรับ Priority ความสำคัญและฟังก์ชันปิดเสียง
- ผู้เสนอราคาจะต้องได้รับการแต่งตั้งให้เป็นตัวแทนจำหน่ายจากบริษัทผู้ผลิตหรือผู้แทนจำหน่ายในประเทศที่ได้รับการแต่งตั้งโดยตรงจากบริษัทผู้ผลิตสาขาประเทศไทยอย่างเป็นทางการ โดยต้องแนบหนังสือรับรองแต่งตั้งให้เป็นผู้แทนจำหน่ายเฉพาะโครงการนี้เท่านั้น ให้คณะกรรมการพิจารณา

คุณลักษณะเฉพาะ

- ความไว : ๑๑v
- ตอบสนองความถี่ : ๑๐Hz-๒๖kHz : USB /SD /Net /MP๓ Input
- THD : ๐.๐๕%
- สัญญาณรบกวน : ๑mV
- SNR : ๘๐dB
- กำลังขยาย : ๒๕W /๔Ω ต่อช่อง

๖. เครื่องจ่ายกระแสไฟ

จำนวน ๑ เครื่อง

คุณสมบัติเฉพาะ

- เป็นอุปกรณ์สำหรับจ่ายไฟ ๒๔V
- สามารถจ่ายกระแสไฟได้ไม่น้อยกว่า ๑ แอมป์ ต่อ ๑ ช่องสัญญาณ
- มีช่องจ่ายกระแสไฟได้ไม่น้อยกว่า ๑๐ ช่อง
- มีระบบป้องกันไฟช็อตได้
- สามารถติดตั้งในตู้แร็คมาตรฐานได้
- ผู้เสนอราคาจะต้องได้รับการแต่งตั้งให้เป็นตัวแทนจำหน่ายจากบริษัทผู้ผลิตหรือผู้แทนจำหน่ายในประเทศที่ได้รับการแต่งตั้งโดยตรงจากบริษัทผู้ผลิตสาขาประเทศไทยอย่างเป็นทางการ โดยต้องแนบหนังสือรับรองแต่งตั้งให้เป็นผู้แทนจำหน่ายเฉพาะโครงการนี้เท่านั้น ให้คณะกรรมการพิจารณา

๗. เครื่องกระจายสัญญาณไอพี ขนาด ๒๔ ช่อง

จำนวน ๑ เครื่อง

คุณสมบัติเฉพาะ

- มีลักษณะการทำงานไม่น้อยกว่า Layer ๒
 - มีช่องเชื่อมต่อระบบเครือข่าย (Network Interface) แบบ ๑๐/๑๐๐/๑๐๐๐ Base-T หรือดีกว่า
- จำนวน ไม่น้อยกว่า ๒๔ ช่อง
- มีช่องสำหรับรองรับ UPLINK แบบ Gigabit ไม่น้อยกว่า ๒ ช่อง
 - มีสัญญาณไฟแสดงสถานะของการท างานช่องเชื่อมต่อระบบเครือข่ายทุกช่อง
 - รองรับการจ่ายกระแสไฟแบบ POE ไม่น้อยกว่า ๒๖๐ วัตต์

สำเนาถูกต้อง

Van

(นางสาวพรทิพย์ พ่วงรอด)

ข้าราชการพัสดุปฏิบัติกร
๘. ลำไผ่...



Chai
Van

๘. ลำโพงเพดาน

จำนวน ๒๕๘ ตัว

คุณสมบัติทั่วไป

- เป็นลำโพงชนิดติดเพดาน แบบ Full-Range
- มีดอกลำโพงขนาดไม่น้อยกว่า ๖ นิ้ว
- มีขนาดเส้นผ่านศูนย์กลางไม่น้อยกว่า ๒๑ เซนติเมตร
- ลำโพงทนกำลังเสียงได้ไม่น้อยกว่า ๖ วัตต์ และ สูงสุด ๑๐ วัตต์ (Max Power) สามารถเลือกปรับได้ เป็น ๑.๕W, ๓W และ ๖W ที่ ๑๐๐V และสามารถเลือกปรับได้เป็น ๐.๘W, ๑.๕W และ ๓W ที่ ๗๐V
- สามารถต่อลำโพงได้ ๒ รูปแบบ ๑๐๐V, ๗๐V LINE
- มีค่าความไวของลำโพงที่ (Sensitivity) ที่ ๑ วัตต์/๑ เมตร ไม่น้อยกว่า ๙๒ dB
- มีค่าความดังสูงสุดของลำโพงที่ (SPL) ที่ ๑ เมตร ไม่น้อยกว่า ๑๐๐ dB
- มีค่าความถี่ตอบสนองไม่น้อยกว่า ๕๐ Hz ถึง ๒๐,๐๐๐Hz หรือดีกว่า
- ส่วนของหน้ากากตะแกรงเป็นโลหะ
- ผู้เสนอราคาจะต้องได้รับการแต่งตั้งให้เป็นตัวแทนจำหน่ายจากบริษัทผู้ผลิตหรือผู้แทนจำหน่ายในประเทศไทยที่ได้รับการแต่งตั้งโดยตรงจากบริษัทผู้ผลิตสาขาประเทศไทยอย่างเป็นทางการ โดยต้องแนบหนังสือรับรองแต่งตั้งให้เป็นผู้แทนจำหน่ายเฉพาะโครงการนี้เท่านั้น ให้คณะกรรมการพิจารณา

๙. ลำโพง HORN

จำนวน ๓๒ ตัว

คุณสมบัติทั่วไป

- เป็นลำโพงชนิดฮอร์น แบบกันน้ำ (WaterProof) ใช้งานภายนอก (Outdoor)
- มีขนาดไม่น้อยกว่า ๒๕x๒๕x๒๘.๕ เซนติเมตร
- ลำโพงทนกำลังเสียงได้ไม่น้อยกว่า ๓๐ วัตต์ และ สูงสุด ๖๐ วัตต์ (Max Power)
- สามารถต่อลำโพงได้ ๒ รูปแบบ ๑๐๐V, ๗๐V LINE
- มีค่าความไวของลำโพงที่ (Sensitivity) ที่ ๑ วัตต์/๑ เมตร ไม่น้อยกว่า ๑๐๕ dB
- มีค่าความดังสูงสุดของลำโพงที่ (SPL) ที่ ๑ เมตร ไม่น้อยกว่า ๑๒๐ dB
- มีค่าความถี่ตอบสนองไม่น้อยกว่า ๔๐๐ Hz ถึง ๘,๐๐๐Hz หรือดีกว่า
- มีขาสำหรับยึดติดได้ทั้ง ผนังและเพดาน
- ผู้เสนอราคาจะต้องได้รับการแต่งตั้งให้เป็นตัวแทนจำหน่ายจากบริษัทผู้ผลิตหรือผู้แทนจำหน่ายในประเทศไทยที่ได้รับการแต่งตั้งโดยตรงจากบริษัทผู้ผลิตสาขาประเทศไทยอย่างเป็นทางการ โดยต้องแนบหนังสือรับรองแต่งตั้งให้เป็นผู้แทนจำหน่ายเฉพาะโครงการนี้เท่านั้น ให้คณะกรรมการพิจารณา

๑๐. วอลุ่มปรับความดังเสียง

จำนวน ๔๕ ตัว

คุณสมบัติทั่วไป

- เป็นอุปกรณ์ปรับเพิ่ม-ลด ความดังเสียง
- มาตรฐาน EU
- สัญญาณขาเข้า ๑๐๐V
- สามารถติดผนังได้
- ปรับระดับเสียงได้อย่างน้อย ๔ ระดับ
- ทำจากวัสดุ ABS White

สำเนาถูกต้อง

[Signature]

(นางสาวพรทิพย์ พ่วงรอด)
นักวิชาการทัศนศึกษา



[Signature]
[Signature]

ต่อสาย...

[Signature]
[Signature]

- ต่อสายได้ทั้งแบบ ๒ สาย
- มีช่องต่อสำหรับไฟฉุกเฉินได้ (๒๔V)
- ผู้เสนอราคาจะต้องได้รับการแต่งตั้งให้เป็นตัวแทนจำหน่ายจากบริษัทผู้ผลิตหรือผู้แทนจำหน่ายในประเทศที่ได้รับการแต่งตั้งโดยตรงจากบริษัทผู้ผลิตสาขาประเทศไทยอย่างเป็นทางการ โดยต้องแนบหนังสือรับรองแต่งตั้งให้เป็นผู้แทนจำหน่ายเฉพาะโครงการนี้เท่านั้น ให้คณะกรรมการพิจารณา

๑๑. เครื่องสำรองกระแสไฟฟ้า ขนาดไม่น้อยกว่า ๓๐๐๐ VA จำนวน ๑ เครื่อง

- เป็นระบบ True On line Double Conversion Design
- Output Power Capacity ๓๐๐๐ VA / ๒๗๐๐ WATT
- แรงดัน Output ผิดพลาด น้อยกว่า ๑ %
- สามารถตรวจสอบประสิทธิภาพแบตเตอรี่ได้
- มีระบบ ตั้งค่าให้ ปิด-เปิด เครื่องคอมพิวเตอร์อัตโนมัติ
- จอ LCD แสดงผลครบถ้วนทุกสถานะ

๑๒. เก็บบูปกรณขนาด ๓๖ U จำนวน ๑ ตู้

คุณสมบัติทั่วไป

- เป็นตู้เก็บอุปกรณ์แบบมาตรฐาน
- มีรางเก็บสายไฟและเต้าเสียบเหมาะสมกับจำนวนอุปกรณ์
- ทำด้วยวัสดุที่เป็นโลหะ อบสีอย่างดี
- มีระบบพัดลมระบายความร้อน

๓. ระยะเวลาการส่งมอบงาน

- ภายใน ๙๐ วันนับถัดจากวันที่ส่งมอบพื้นที่

๔. วงเงินในการจัดจ้าง

- งบประมาณ ๙๐๓,๐๐๐ บาท (เก้าแสนสามพันบาทถ้วน) ซึ่งเป็นราคารวมภาษีมูลค่าเพิ่มแล้ว

๕. เงื่อนไข

- ๕.๑ รายละเอียดคุณลักษณะที่กำหนดไว้ เป็นรายละเอียดคุณลักษณะที่ไม่ต่ำกว่า
- ๕.๒ ผู้เสนอราคาจะต้องได้รับการแต่งตั้งให้เป็นตัวแทนจำหน่ายจากบริษัทผู้ผลิตหรือผู้แทนจำหน่ายในประเทศที่ได้รับการแต่งตั้งโดยตรงจากบริษัทผู้ผลิตสาขาประเทศไทยอย่างเป็นทางการ โดยต้องแนบหนังสือรับรองแต่งตั้งให้เป็นผู้แทนจำหน่ายเฉพาะโครงการนี้เท่านั้น ให้คณะกรรมการพิจารณา
- ๕.๓ ผู้ขายต้องแจ้งการส่งมอบพัสดุเป็นลายลักษณ์อักษร ล่วงหน้าอย่างน้อย ๓ วันทำการ
- ๕.๔ หากเกิดความเสียหายใด ๆ ที่เกิดขึ้น ขณะดำเนินการติดตั้งอุปกรณ์ ผู้ขายจะต้องดำเนินการซ่อมแซมให้อยู่ในสภาพเดิมและใช้งานตามปกติ
- ๕.๕ ผู้ขายต้องจัดทำคู่มือการใช้งานฉบับภาษาไทย จำนวน ๕ ชุด และ ASBUILT จำนวน ๓ ชุด ในวันที่ส่งมอบงาน
- ๕.๖ ผู้ว่าจ้างสามารถกำหนดเปลี่ยนแปลงจุดในการติดตั้งอุปกรณ์เสียงตามสายได้ตามความเหมาะสม

สำเนาถูกต้อง

Wit

(นางสาวพรทิพย์ พ่วงรอด)
นักวิชาการพัสดุปฏิบัติการ



๖. เงื่อนไข...
Wit
Wit

๖. เงื่อนไขการรับประกัน

๖.๑. ผู้ขายจะต้องรับประกันความชำรุดบกพร่องของอุปกรณ์และระบบทั้งหมดที่จัดซื้อในโครงการ เป็นระยะเวลาไม่น้อยกว่า ๑ ปีนับถัดจากวันที่คณะกรรมการตรวจรับพัสดุรับงานในงวดสุดท้ายเรียบร้อยแล้ว โดยภายในระยะเวลาดังกล่าวหากอุปกรณ์และระบบทั้งหมดที่จัดซื้อในโครงการ เกิดใช้งานไม่ได้ทั้งหมดหรือ บางส่วน ผู้ขายต้องจัดการซ่อมแซม แก้ไข ให้อยู่ในสภาพที่ใช้งานได้ติดตั้งเดิมภายใน ๗ วัน นับแต่วันเวลาที่ได้รับ แจ้งจากผู้ซื้อ โดยไม่คิดค่าใช้จ่ายใด ๆ จากผู้ซื้อทั้งสิ้น ในกรณีที่ความชำรุดดังกล่าวเกิดกับอุปกรณ์เสี่ยงตามสาย ผู้ขายต้องจัดหาอุปกรณ์มาทดแทนให้ใช้งานได้ก่อน ส่วนอุปกรณ์ที่เสียต้องซ่อมแซมให้แล้วเสร็จและใช้งานได้ ภายในระยะเวลาไม่เกิน ๓๐ วัน และหากอุปกรณ์ที่เสียหายดังกล่าวไม่สามารถซ่อมแซมได้ ผู้ขายต้องจัดหา อุปกรณ์ที่มีประสิทธิภาพและใช้งานได้เทียบเท่าหรือสูงกว่า มาทดแทนภายในระยะเวลาไม่เกิน ๖๐ วัน โดยอุปกรณ์ที่จัดหามาทดแทนต้องเป็นของใหม่ที่ไม่เคยใช้งานมาก่อน มอบให้เป็นกรรมสิทธิ์ของผู้ซื้อ โดยไม่มี ค่าใช้จ่ายใดๆ เพิ่มเติมทั้งสิ้น

๖.๒. หากผู้ขายไม่ปฏิบัติตาม ข้อ ๖.๑ ผู้ซื้อจะมีสิทธิจ้างบุคคลภายนอกเข้าดำเนินการซ่อมแซมแก้ไข โดยผู้ขายจะต้องออกค่าใช้จ่ายในการจ้างบุคคลภายนอกเข้ามาดำเนินการ รวมทั้งต้องรับผิดชอบค่าจ้างนั้น แทนผู้ซื้อ

๖.๓. ผู้ขายต้องให้คำแนะนำและเป็นพี่ปรึกษาเกี่ยวกับการใช้งาน และการแก้ปัญหา เพื่อให้ผู้ซื้อ สามารถจัดการกับปัญหาการใช้งานอุปกรณ์และระบบทั้งหมดที่จัดซื้อในโครงการ ภายในระยะเวลา ๑ ปี นับถัดจากวันที่ตรวจรับงานงวดสุดท้ายแล้ว

๗. หลักเกณฑ์ในการพิจารณา

- ใช้เกณฑ์ราคาต่ำสุด

สำเนาถูกต้อง

พร

(นางสาวพรทิพย์ ท่วงรอด)
นักวิชาการพัสดุปฏิบัติการ



๓๑/๑๒/๒๕๖๓
ป.กมลทิน
๒๕๖๓

ระบบเสียงตามสาย

อาคารสำนักงานเศรษฐกิจการเกษตร 10 ชั้น

สำเนาถูกต้อง

W

(นางสาวพรทิพย์ ท่วงรอด)

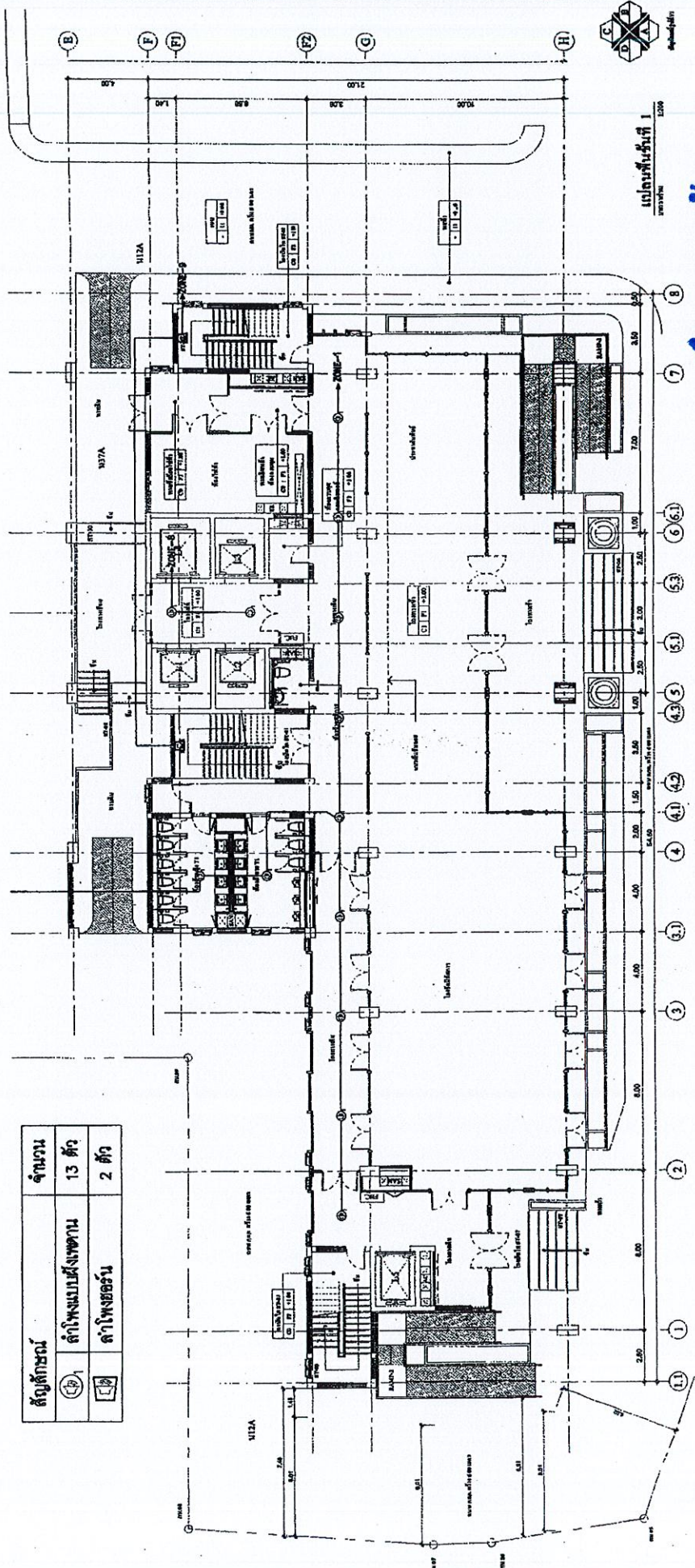
นักวิชาการพัสดุปฏิบัติการ



Dr. S. S.

Dr. S. S.

สัญลักษณ์	จำนวน
(a)	จำนวนผนังภายนอก
(b)	จำนวนประตู



สำเนาถูกต้อง

Handwritten signature

โครงการวิจัย (กรมชด)
บริษัทการพัฒนาระบบ
Handwritten signature
 250000



แผนผังพื้นที่ 1 (ศาลากลาง)

แบบร่าง

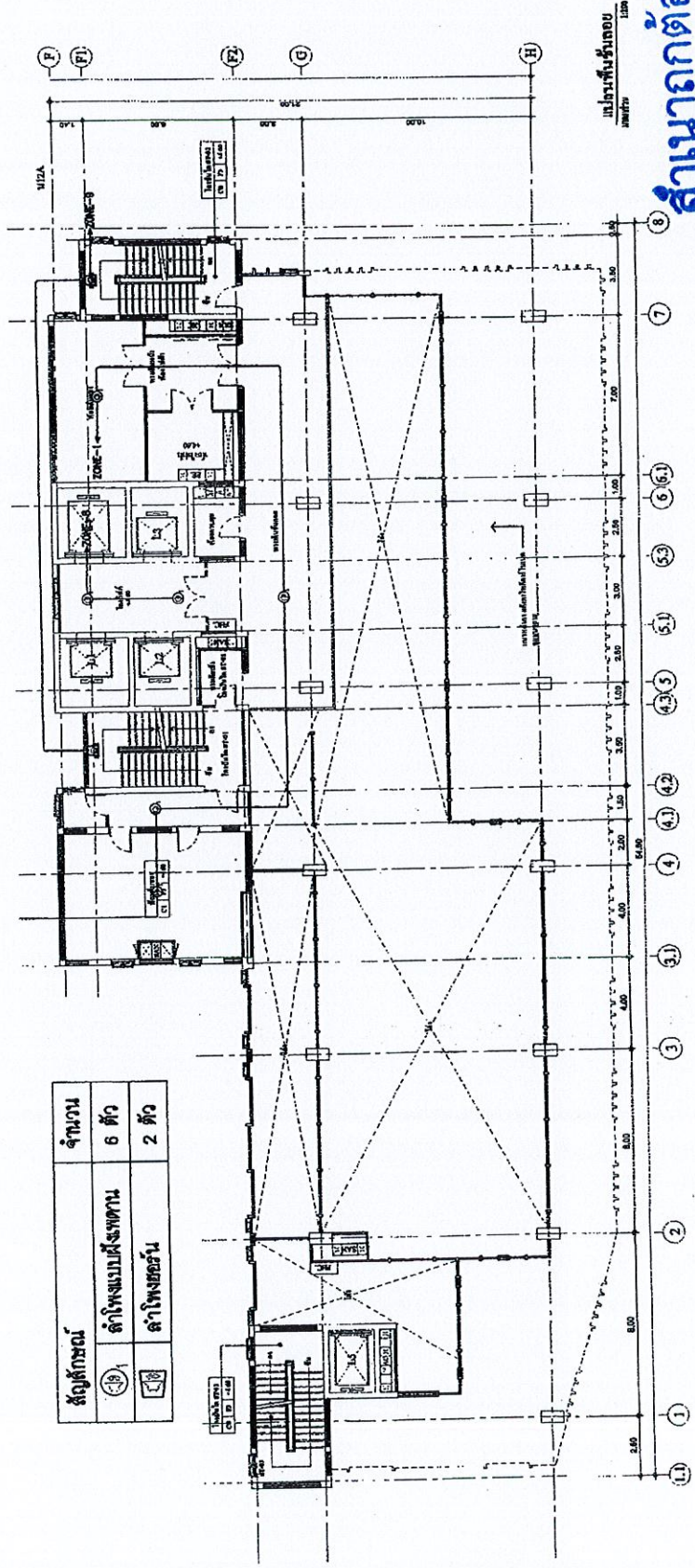
ระบบพลังงาน
 อาคารสำนักงานกรมการปกครอง 10 ชั้น
 แขวงราชยาว เขตจตุจักร กรุงเทพมหานคร



แผ่นที่ 01
 จำนวนแผ่น 00

Handwritten signature

Handwritten signature



แปลนพื้นที่ก่อสร้าง
จำนวน
1 ชั้น

สำเนาถูกต้อง

Handwritten signature
นางสาวพรทิพย์ พ่วงรอด
ข้าราชการพัสดุปฏิบัติ

สัญลักษณ์	จำนวน
	6 ห้อง
	2 ห้อง

แผ่นที่ 02
จำนวนแผ่น 00

Handwritten signature
นางสาวพรทิพย์ พ่วงรอด



แปลนพื้นที่ก่อสร้าง (ด้านหน้าอาคาร)

แสดงแบบ

ระบบเขียนประเภท
อาคารสำนักงานและธุรกิจขนาดกลาง 10 ชั้น
แนวมาตรฐาน เขตผู้บริการ กรุงเทพมหานคร

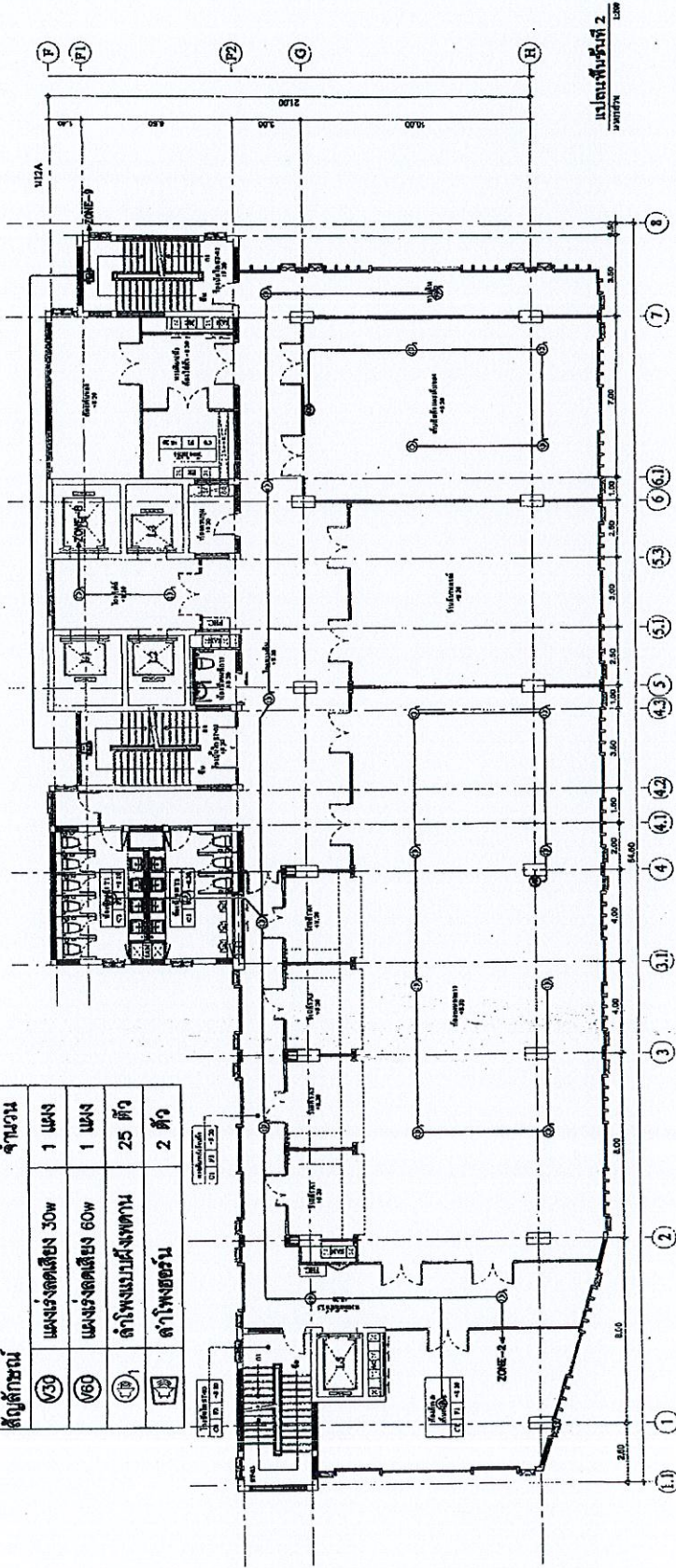


แบบ

Handwritten mark

Handwritten signature

สัญลักษณ์	จำนวน
(V3)	1 แผง
(V3)	แผงแรงดันเขียน 30w
(V6)	1 แผง
(V6)	แผงแรงดันเขียน 60w
(L1)	25 ตัว
(L1)	ลำโพงแบบฝังพาดาน
(L2)	2 ตัว
(L2)	ลำโพงยอธรม



สำเนาถูกต้อง

Nr

**(นางสาวพรทิพย์ พ่วงรอด)
วิศวกรรมการทดสอบปฏิบัติการ**

แบบ

ระบบเขียนประเภท

อาคารสำนักงานศูนย์บริการนคร 10 ชั้น
แคว้นภาคตะวันออกเฉียงเหนือ กรุงเทพมหานคร

แสดงแบบ

แปลนพื้นที่ 2 (ส่วนหน้าอาคาร)



นางสาวพรทิพย์ พ่วงรอด
วิศวกรรมการทดสอบปฏิบัติการ

แผ่นที่

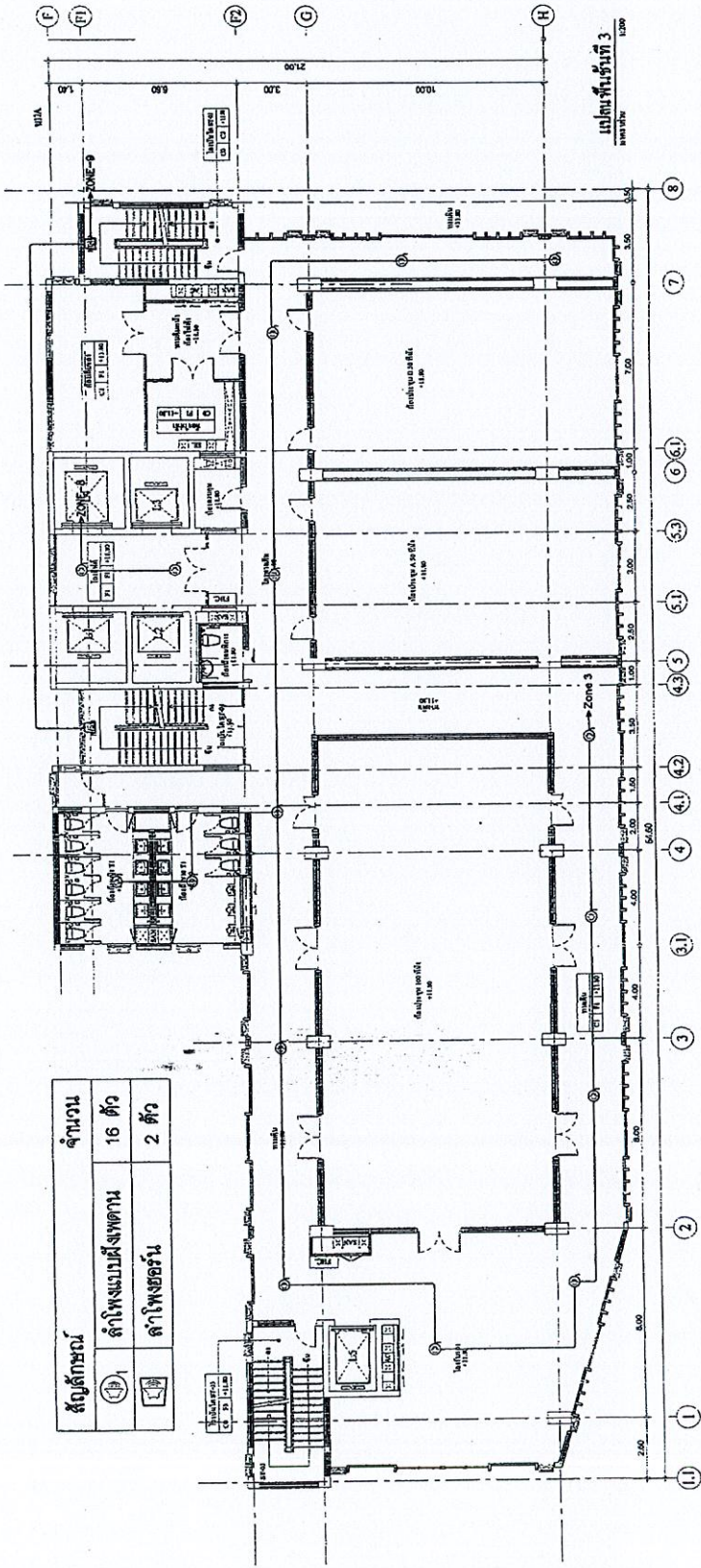
03

จำนวนแผ่น

00



03/00



สัญลักษณ์	จำนวน
☉	16 ตัว
☽	2 ตัว

แปลนพื้นที่ที่ 3
ขนาดพื้นที่ 13200 ตารางเมตร

สำเนาถูกต้อง

Wai

นางสาวพรทิพย์ ทวงรอด
ข้าราชการพัสดุปฏิบัติงาน

แผ่นที่ 04
จำนวนแผ่น 00



Wai
22000

แปลนพื้นที่ 3 (ส่วนหน้าอาคาร)

แบบ

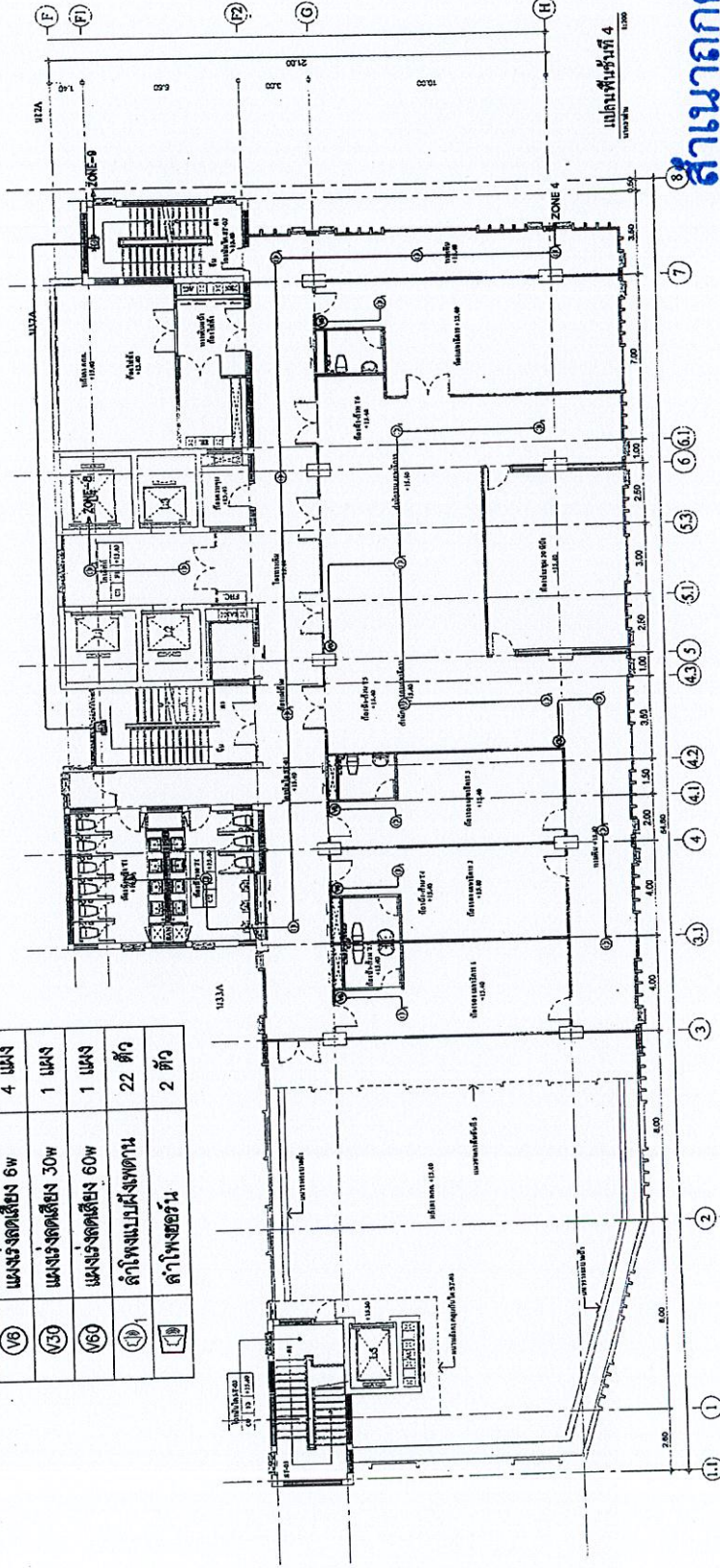
ระบบเสียงประกาศ
อาคารสำนักงานกรมการศึกษานอกนคร 10 ชั้น
แขวงสาขลา เขตตลิ่งชัน กรุงเทพมหานคร

แบบ



Wai

สัญลักษณ์	จำนวน
(VB)	4 แสง
(V30)	1 แสง
(V60)	1 แสง
(L1)	22 ตัว
(L2)	2 ตัว



สำเนาถูกต้อง

Handwritten signature

นางสาวพรทิพย์ พ่วงรอด)
นักวิชาการวัสดุปฏิบัติการ



Handwritten signature

แผ่นที่ 05
จำนวนแผ่น 00

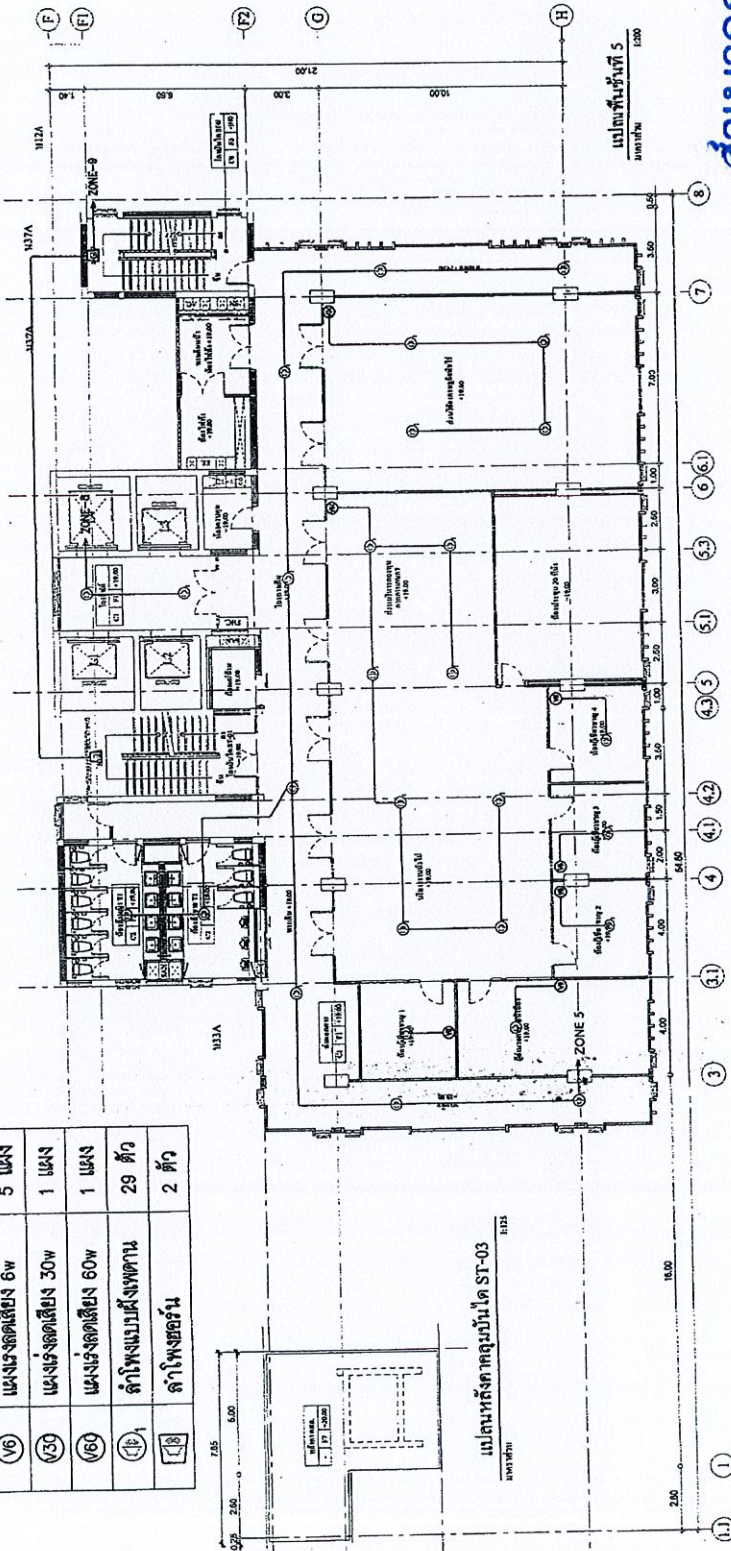
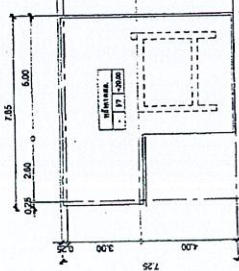
แปลนพื้นที่ 4 (ส่วนหน้าอาคาร)

ระบบเสียงประกาศ
อาคารสำนักงานเศรษฐกิจการเกษตร 10 ชั้น
แขวงลาดยาว เขตจตุจักร กรุงเทพมหานคร



Handwritten signature

สัญลักษณ์	จำนวน
(16)	5 แสง
(30)	1 แสง
(60)	1 แสง
(14)	29 ตัว
(18)	2 ตัว



สำเนาถูกต้อง

Handwritten signature
(นางสาวกรทิพย์ พ่วงรอด)
นักวิชาการพัสดุปฏิบัติการ



Handwritten signature
Scanned.

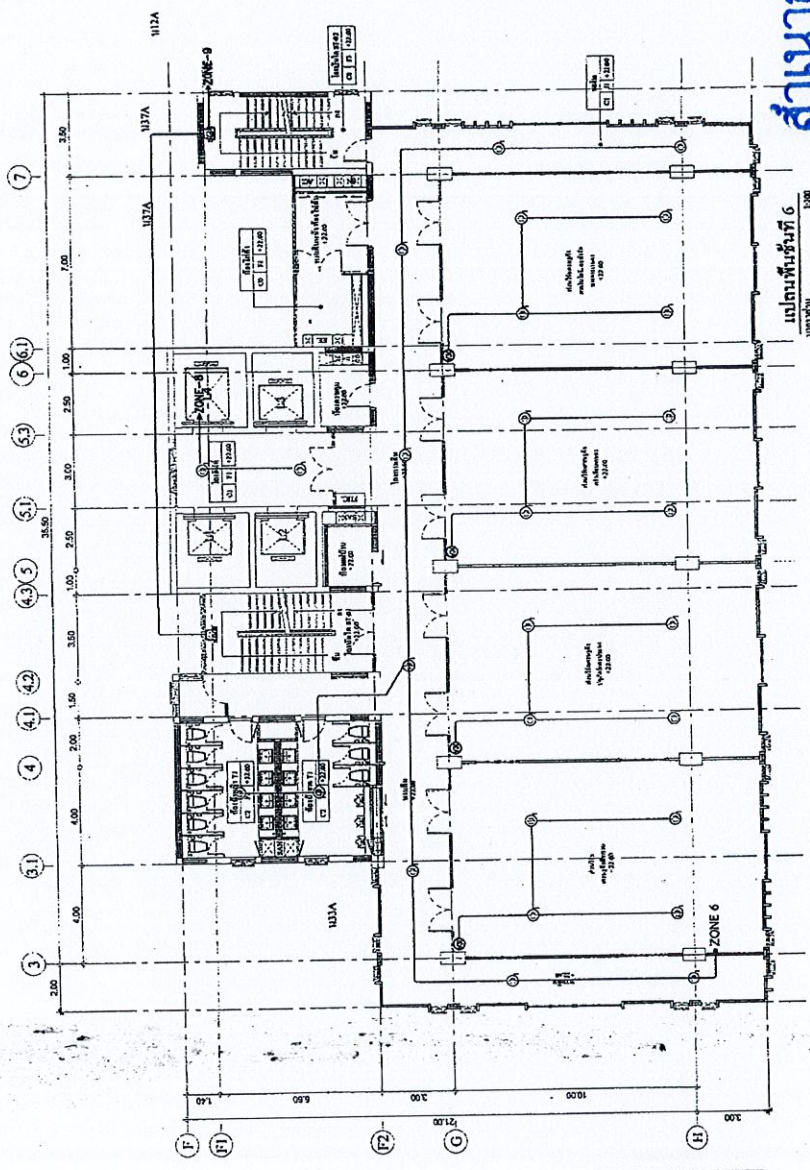


แบบ
ระบบเสียงประกาศ
 อาคารสำนักงานกรมการปกครอง 10 ชั้น
 แขวงลาดยาว เขตจตุจักร กรุงเทพมหานคร

ขนาดแบบ
 แปลงที่ชั้นที่ 5 (ด้านหน้าอาคาร)

แผ่นที่ 06
 จำนวนแผ่น 00

Handwritten signature



สำเนาถูกต้อง

นางสาวพรทิพย์ ท่วงรอด
นักวิชาการหลักสูตรปฏิบัติการ

สัญลักษณ์	จำนวน
√30	4 แฉง
⊕	28 ตัว
⊖	2 ตัว



2. อนุทิน
2563

แผ่นที่ 07
จำนวนแผ่น 00

แปลนพื้นที่ 6

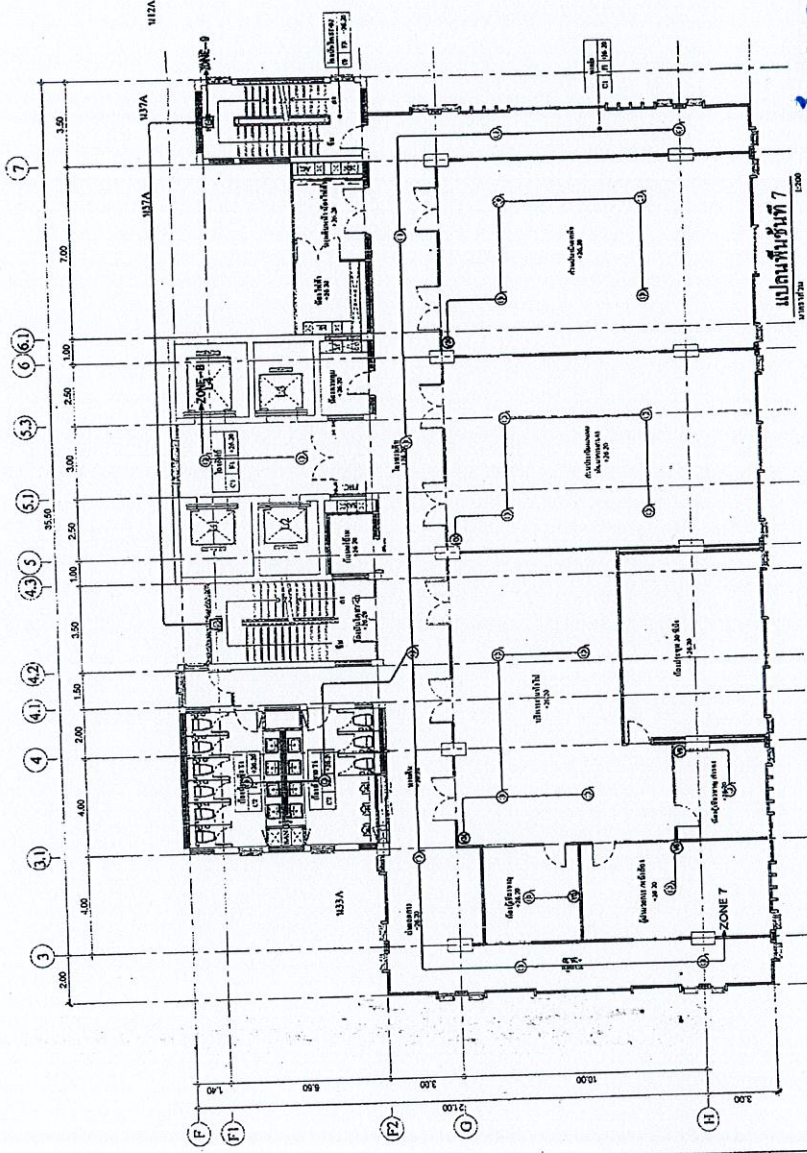
แบบ

ระบบเสียงประกาศ
อาคารสำนักงานกรมการศึกษานอกโรงเรียน 10 ชั้น
แขวงลาดยาว เขตจตุจักร กรุงเทพมหานคร



Handwritten signature

Handwritten signature



สัญลักษณ์	จำนวน
(V6)	รวมแรงส่งประเภท
(V6)	3 แฉง
(V30)	แสงแรงส่งเสียง 6w
(V30)	3 แฉง
(P1)	แสงแรงส่งเสียง 30w
(P1)	27 ตัว
(P2)	ลำโพงแบบฝังเพดาน
(P2)	2 ตัว

สำเนาถูกต้อง

นางสาวพรทิพย์ พวงรอด)
 วิศวกรการทดสอบปฏิบัติการ



นางสาวพรทิพย์ พวงรอด

หน้าที่ 08
 จำนวนแผ่น 00

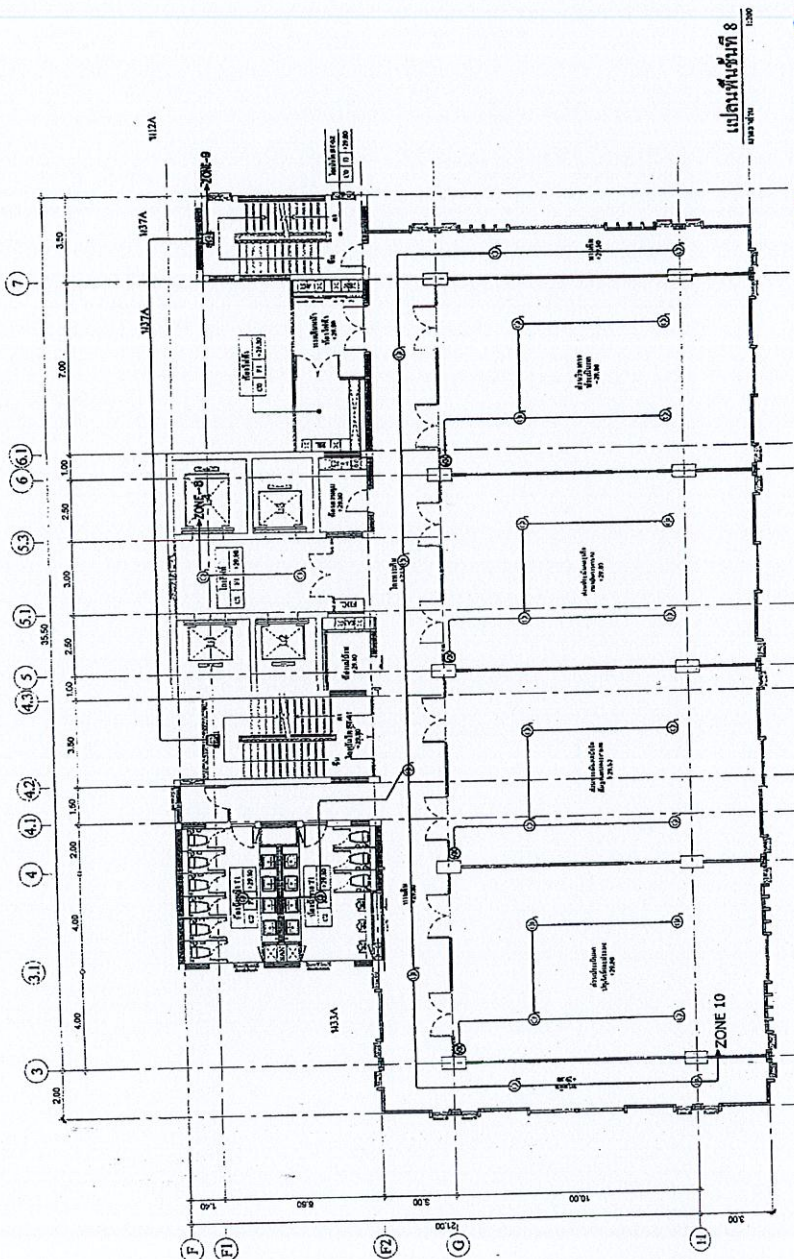
แปลนพื้นที่ 7

แปลนแบบ

รวมเสียงประเภท
 อาคารสำนักงานศูนย์ปฏิบัติการนคร 10 ชั้น
 แขวงลาดยาว เขตจตุจักร กรุงเทพมหานคร



Handwritten signature



แปลนพื้นที่ที่ 8
1:200

สำเนาถูกต้อง

นางสาวพรทิพย์ พ่วงรอด
นักวิชาการพัสดุ(ปริญญาตรี)

สัญลักษณ์	จำนวน
√30	จำนวน 4 แผง
⊕	ถังไฟงแบบฝังขนาด 28 ตัว
⊖	ตู้ไฟงอรัน 2 ตัว



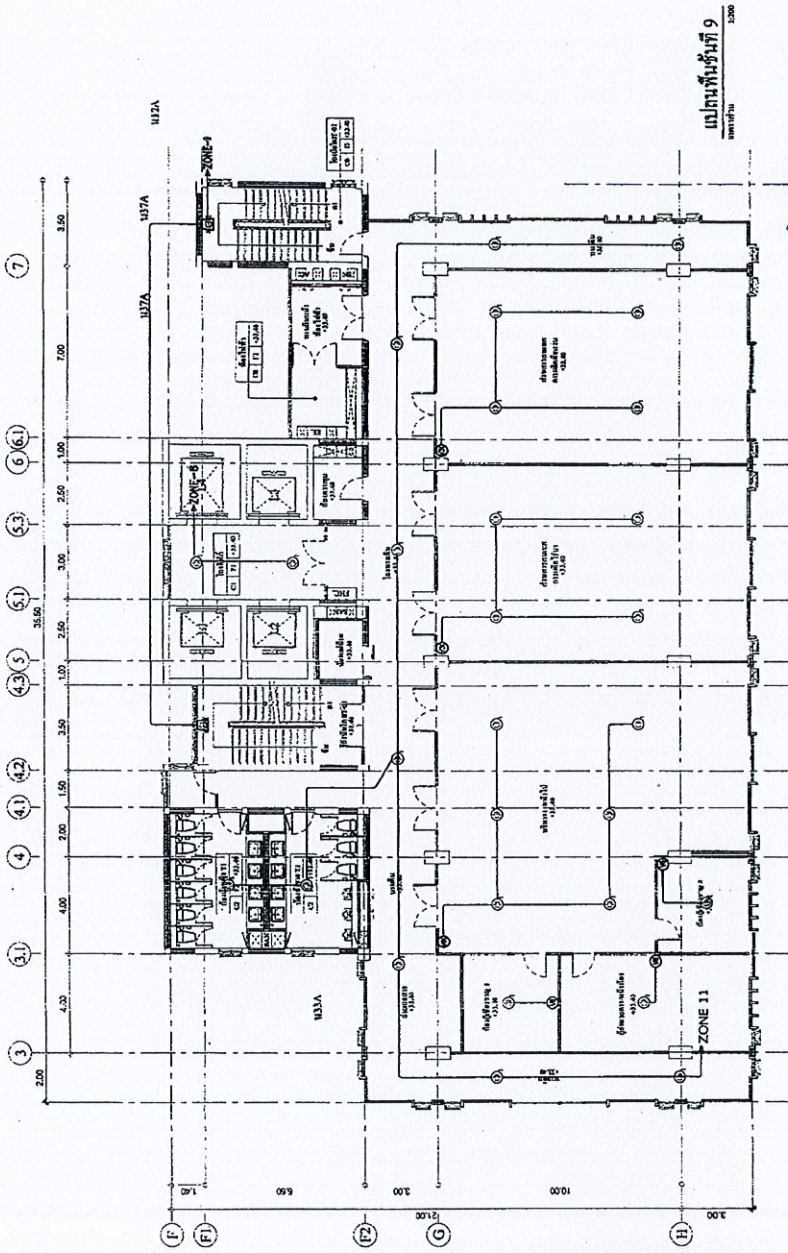
นางสาวพรทิพย์ พ่วงรอด
เจ้าหน้าที่ 8

แปลนพื้นที่ที่ 8

กรมส่งเสริมการค้าระหว่างประเทศ
อาคารสำนักงานกรมส่งเสริมการค้าระหว่างประเทศ 10 ชั้น
แขวงตาดขวา เขตจตุจักร กรุงเทพมหานคร



Handwritten signature



สำเนาถูกต้อง

นางสาวพรทิพย์ พ่วงรอด
นักวิชาการพัสดุปฏิบัติการ

สัญลักษณ์	จำนวน
√6	3 แฉก
√39	2 แฉก
√60	1 แฉก
√11	29 ตัว
√12	2 ตัว



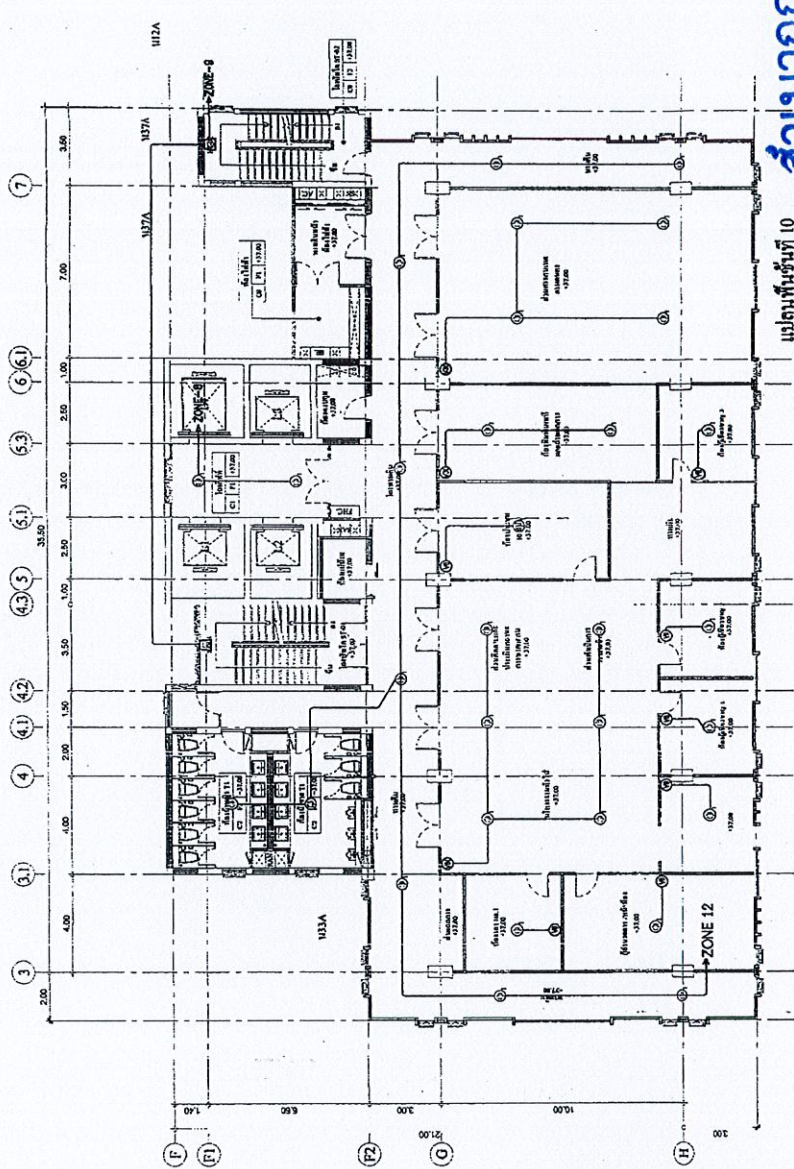
แบบ
ระบบเสียงประกาศ
อาคารสำนักงานกระทรวงศึกษาธิการ 10 ชั้น
แขวงลาชาว เขตดุสิต กรุงเทพมหานคร

แปลนพื้นที่ 9



แผ่นที่ 10
จำนวนแผ่น 00

Handwritten signature and initials.



สำเนาถูกต้อง

นางสาวพรทิพย์ พ่วงรอด
 วิศวกรการทดสอบปฏิบัติการ

สัญลักษณ์	จำนวน
(16) แผงแรงดันเสียง 6W	7 แผง
(30) แผงแรงดันเสียง 30W	2 แผง
(60) แผงแรงดันเสียง 60W	1 แผง
(C1) ลำโพงแบบฝังเพดาน	31 ตัว
(L1) ลำโพงฮอร์น	2 ตัว



นางสาวพรทิพย์ พ่วงรอด

แผ่นที่ 11
 จำนวนแผ่น 00

แผ่นที่ 10

ระบบเสียงประกาศ
 อาคารสำนักงานกรมการศึกษานอกโรงเรียน 10 ชั้น
 แขวงตลาดยาว เขตดุสิต กรุงเทพมหานคร

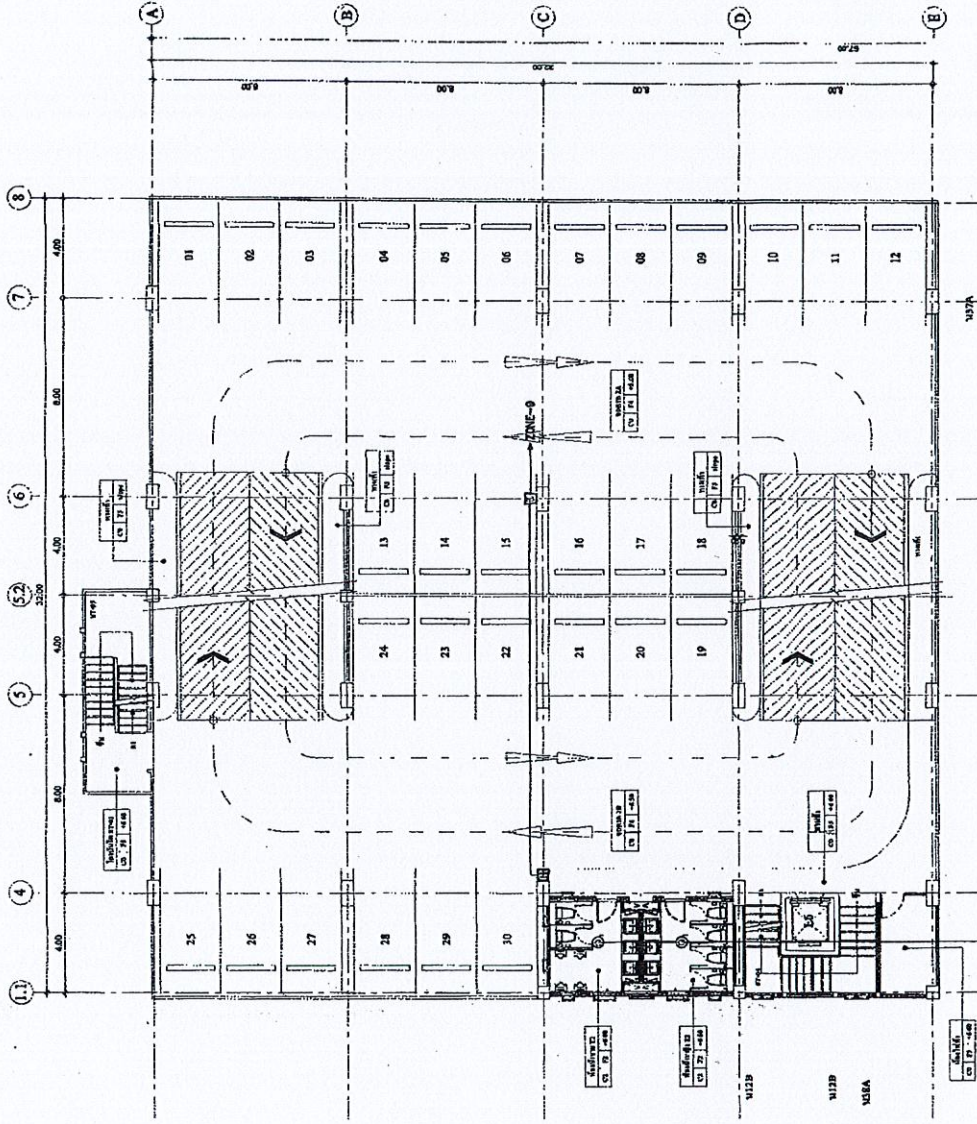


Handwritten signature

สำเนาถูกต้อง

วิทัศน์

(นางสาวพรทิพย์ พงษ์รอด)
นักวิชาการทัศนศิลป์ปฏิบัติการ



แปลนพื้นที่รับलय
ขนาดพื้นที่ 750

สัญลักษณ์	จำนวน
(1) (2)	คำพิงแบบผังเขตงาน 2 ตัว
(3) (4)	คำพิงชอรัน 2 ตัว



นางสาวพรทิพย์ พงษ์รอด
วิทัศน์

แผ่นที่ 13

จำนวนแผ่น 00

แปลนพื้นที่รับलय (ด้านโรงจอดรถ)

แปลนแบบ

ระบบเขียนประเภท

อาคารสำนักงานศูนย์ปฏิบัติการเกษตร 10 ชั้น
แขวงลาดยาว เขตจตุจักร กรุงเทพมหานคร

แบบ

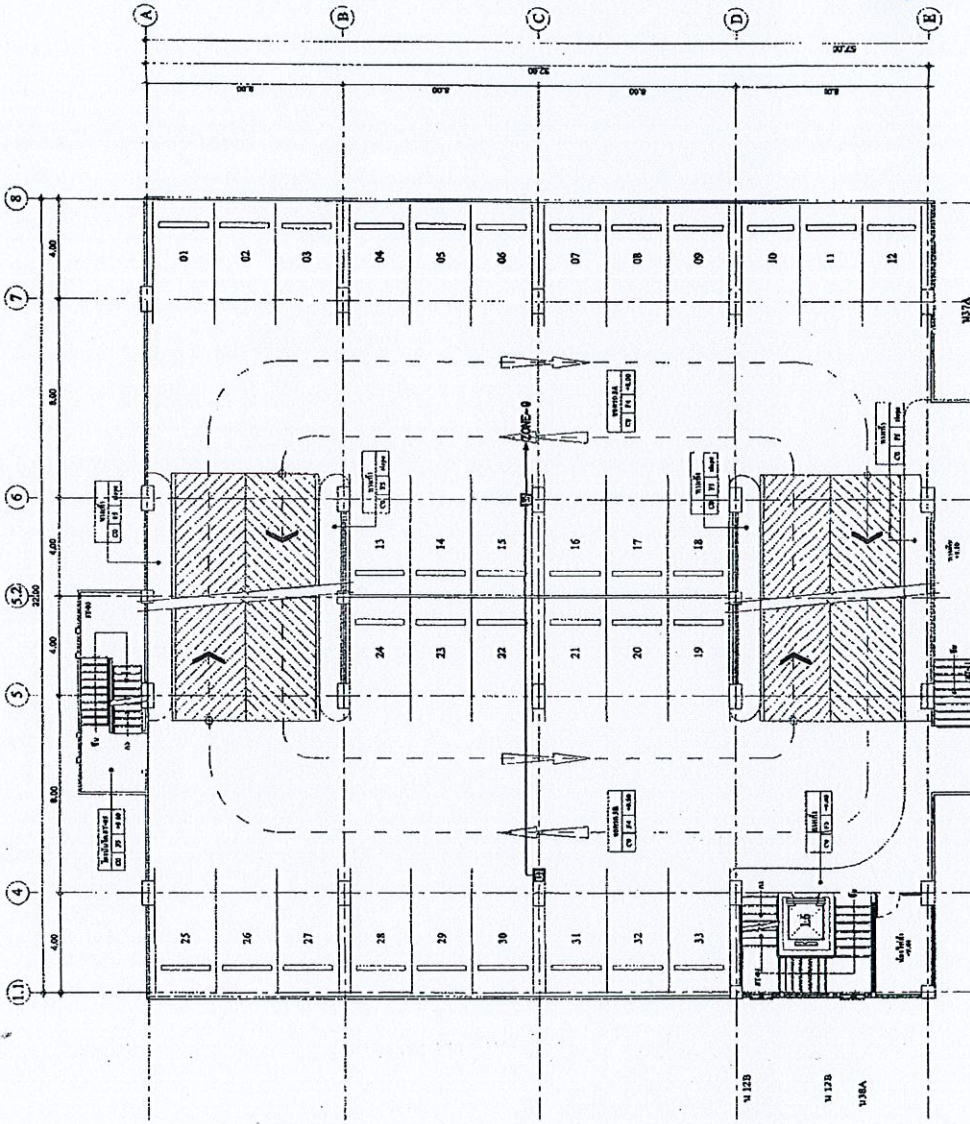


วิทัศน์

สำเนาถูกต้อง

พิมพ์

(นางสาวพรทิพย์ ท่วงรอด)
ข้าราชการพัสดุปฏิบัติการ



แปลนพื้นที่ที่ 2
พื้นที่ 130

สัญญาที่	จำนวน
1/2	2 ตัว
คำฟ้อง	



นางสาวพรทิพย์
ท่วงรอด

แผ่นที่ 14
จำนวนแผ่น 00

แปลนพื้นที่ที่ 2 (ชั้นโรงจอดรถ)

แสดงแบบ

ระบบเสียงประกาศ
อาคารสำนักงานกรมการปกครอง 10 ชั้น
แจ้งวัฒนะ เขตจตุจักร กรุงเทพมหานคร

แบบ



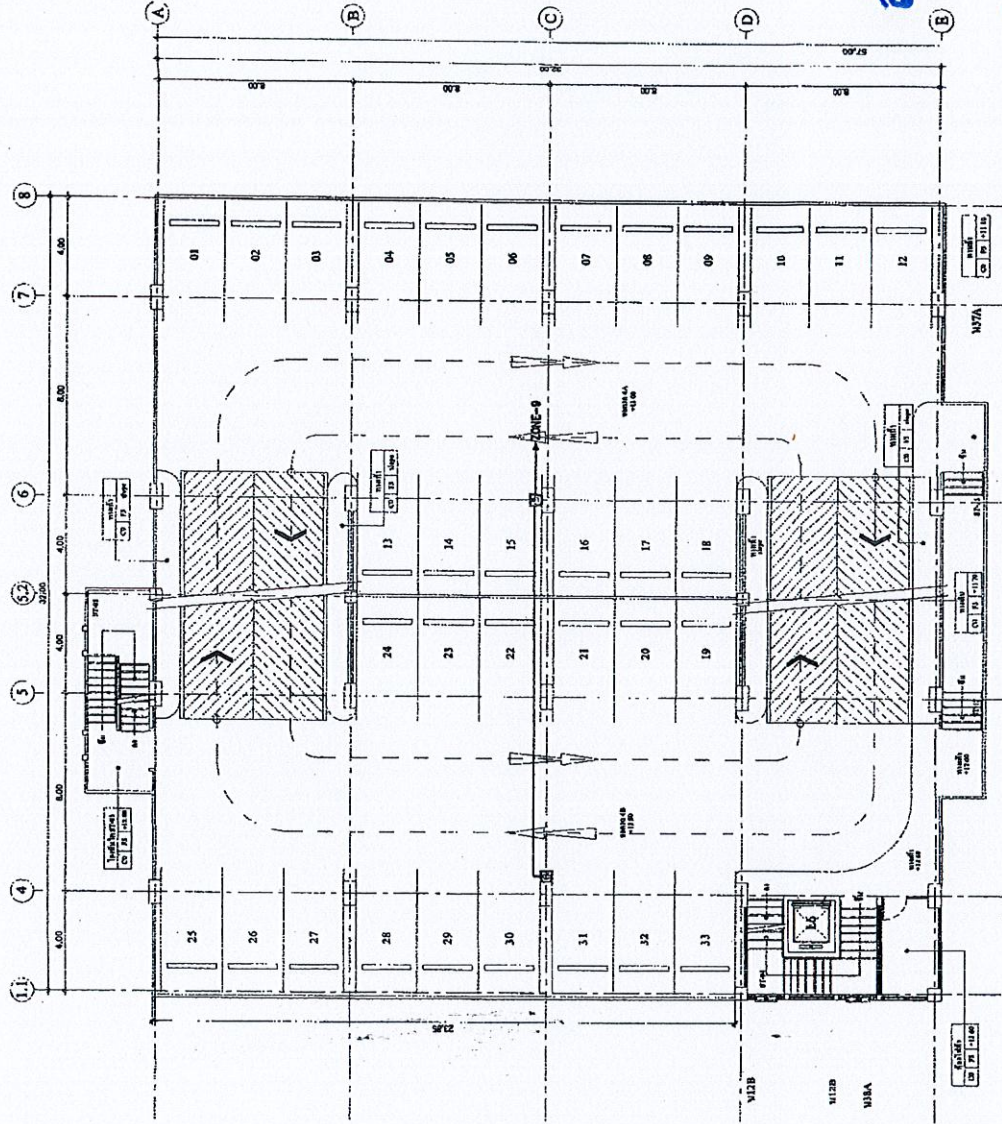
พิมพ์

พิมพ์

สำเนาถูกต้อง

พ.พร

นางสาวพรทิพย์ พ่วงรอด
นักวิชาการพัสดุปฏิบัติการ



แปลนพื้นที่ที่ 3
ขนาด 30.00 x 30.00

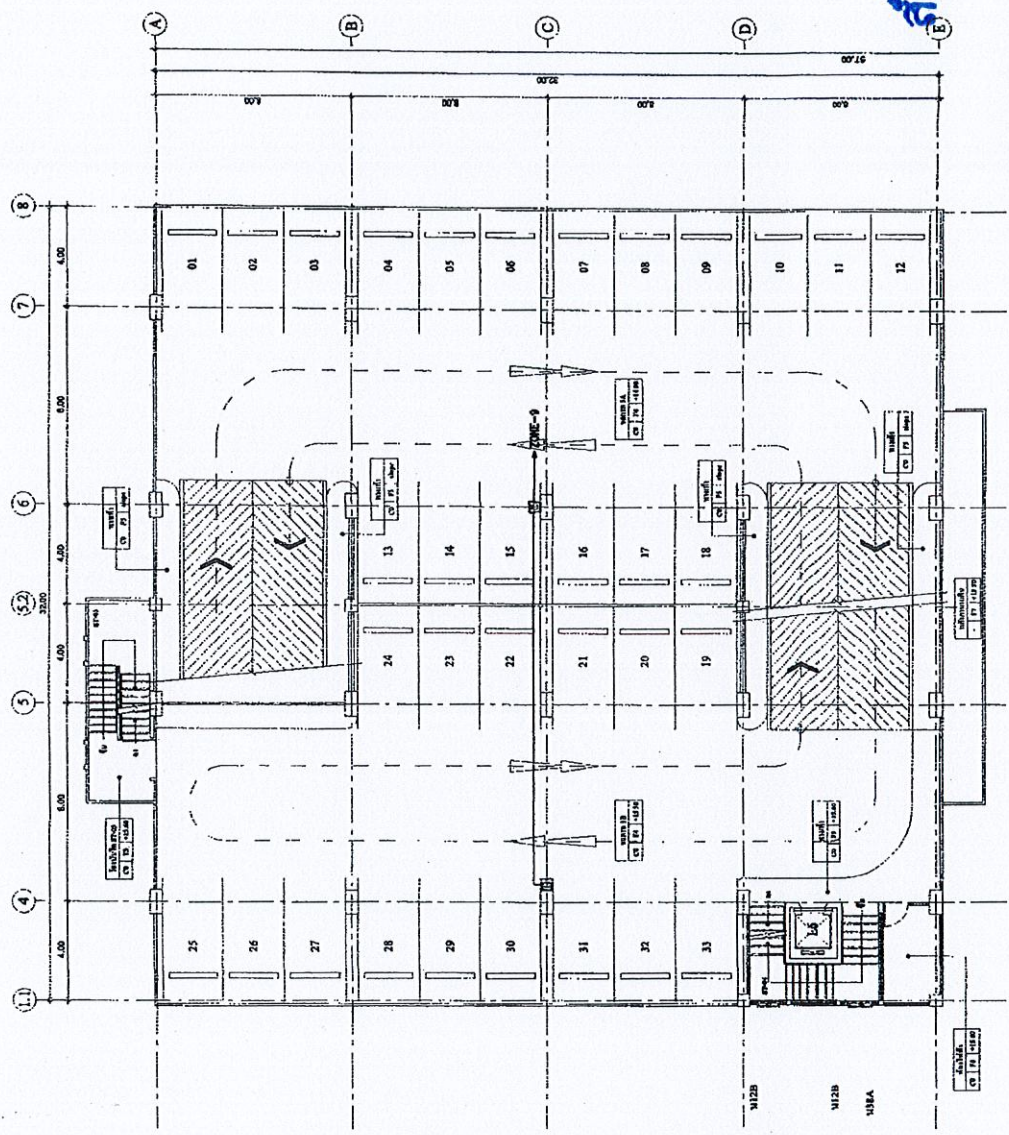
สิ่งก่อสร้าง	จำนวน
ตัวโพงฮอร์น	2 ตัว

	ระบุเนื้อที่ประเภท อาคารสำนักงานกรมการปกครอง 10 ชั้น แขวงลาดยาว เขตจตุจักร กรุงเทพมหานคร	แปลนพื้นที่ 3 (ด้านโรงจอดรถ)	2. พรทิพย์ พ่วงรอด	หน้าที่ 15 จำนวนแผ่น 00
	ระบุ ระบบเครื่องปรับอากาศ	แปลนแบบ		2. พรทิพย์ พ่วงรอด

Handwritten signature and initials.

สำเนาถูกต้อง

0/1/16
 นางสาวพรทิพย์ พ่วงรอด
 วิชาการพัสดุปฏิบัติการ

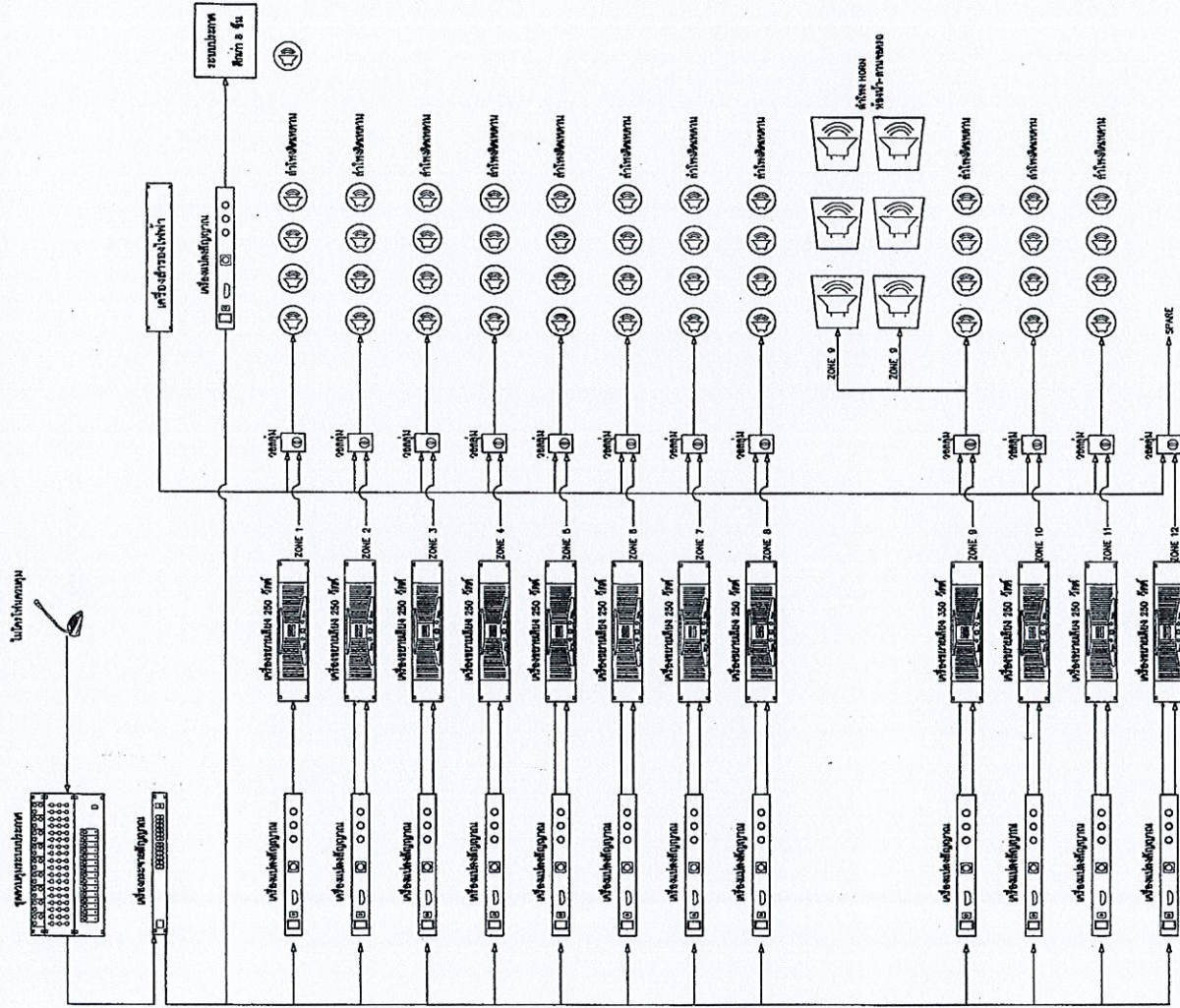


แปลนพื้นที่ที่ 4
 ขนาด 10.00 x 32.00

สัญลักษณ์	จำนวน
ด้าโพยฮอน	2 ตัว



	2/16/16 16
	00
แสดงแบบ	แปลนพื้นที่ที่ 4 (ด้านโรงจอดรถ)
ระบบเครื่องปรับอากาศ อาคารสำนักงานกระทรวงการเกษตร 10 ชั้น แขวงลาดยาว เขตจตุจักร กรุงเทพมหานคร	แสดงแบบ
	แปลนพื้นที่ที่ 4 ขนาด 10.00 x 32.00

0/1/16



หมายเหตุ
 - รายละเอียดชุดเครื่องที่กำหนดเป็นจุดเชื่อมต่อที่ไม่เท่ากัน
 - ผู้รับจ้างต้องทำ Shop Drawing เสนอขออนุมัติติดตั้ง
 - ตำแหน่งการติดตั้งสามารถปรับเปลี่ยนหน้างานได้ตามความเหมาะสม

สำเนาถูกต้อง
 ฟ้ากัน
 (นางสาวพรทิพย์ พ่วงรอด)
 นักวิชาการพัสดุปฏิบัติการ

 <p>กรมส่งเสริมการค้าระหว่างประเทศ อัครราชทูตที่ว่าการกรุงเทพฯ 10 ชั้น แขวงลาดยาว เขตจตุจักร กรุงเทพมหานคร</p>	<p>แบบ</p> <p>ระบบเสียงประกาศ</p> <p>แสดงแบบ</p> <p>DIAGRAM ระบบเสียงตามสาย</p>		<p>หน้าที่ 17</p> <p>จำนวนแผ่น 00</p> <p><i>(Signature)</i></p>
---	---	---	---

รายละเอียดคุณสมบัติของระบบเสียงตามสาย อาคารสำนักงานเศรษฐกิจการเกษตร ๑๐ ชั้น

1. ชุดควบคุมระบบเสียงตามสาย จำนวน 1 เครื่อง

คุณลักษณะทั่วไป

- เป็นเครื่องควบคุมระบบการกระจายเสียงผ่านระบบ Network TCP/IP
- ตัวเครื่องควบคุมโดยใช้น้ำจอสัมผัส (Touchpad)
- สามารถเปิด - ปิดเครื่องโดยใช้ Key Switch ได้
- มีเครื่องเล่น CD ในตัว
- มีช่องต่อ USB ไม่น้อยกว่า 2 ช่อง
- มีปุ่ม EMERGENCY อยู่ด้านหน้าเครื่องในกรณีเกิดเหตุฉุกเฉินสามารถปล่อยสัญญาณเสียงฉุกเฉินที่ตั้งไว้ได้
- ชักเครื่องรับสัญญาณได้ทุกตัว
- ช่องสัญญาณเข้าไม่น้อยกว่า 4 ช่อง
- มีช่องสัญญาณออกประกอบด้วย Line out , Phone Out และลำโพงภายนอกกำลังขับขนาดไม่น้อยกว่า 10 วัตต์
- มีช่องต่อ RS-232 และ RJ-45
- มีช่องจ่ายไฟภายนอกไม่น้อยกว่า 4 ช่อง สามารถควบคุมได้จากตัวเครื่อง
- สามารถตั้งเวลาปล่อยรหัสเสียง ที่อยู่ในตัวเครื่องไปยังเครื่องรับสัญญาณตามเวลาที่ตั้งไว้ โดยสามารถระบุตัวเครื่องได้โดยนำจอของเครื่องควบคุมและแสดงรายละเอียดของเวลาที่ตั้งไว้
- หน้าจอแสดงสถานะของเครื่องรับสัญญาณ จะแสดงชื่อของโหนดที่ตั้งไว้ตามเครื่อง รวมถึงความถี่ที่ตั้งไว้ เพื่อสะดวกกับผู้ควบคุมและภัยต่อการบำรุงรักษา
- แต่ละชิ้นและระดับเสียง ชนิดเพลง ได้อิสระสามารถควบคุมระดับเสียงของเครื่องรับสัญญาณได้ โดยอิสระผ่านหน้าจอเครื่องควบคุม
- สามารถแสดง IP address ของตัวเครื่องรับสัญญาณได้
- มีจอต่อโมด็ม Emergency ที่ด้านหน้าเครื่อง
- พอร์ต USB สำหรับเชื่อมต่อ USB, HDD หรืออุปกรณ์จัดเก็บข้อมูลอื่น ๆ เพื่อคัดลอกโปรแกรมไปยังระบบ ใช้เชื่อมต่อกับเป็นทีมที่หรือหน่วยงานสำหรับการอัปเดตซอฟต์แวร์ได้
- มีระบบ Back up ข้อมูลในกรณีไฟดับ
- มีโปรแกรมรองรับการบันทึกเสียง
- รองรับข้อมูลเสียง 48kHz สูงสุดและ 16 bit
- สามารถแจ้งปล่อยสัญญาณเสียงไปยังตัวลูกได้โดยอิสระ Full Matrix
- สามารถตั้งเวลาในการกระจายเสียงได้
- สามารถรองรับการเชื่อมต่อระบบ Fire alarm system ชนิดแยกส่วนได้โดยใช้อุปกรณ์เสริม
- มีระบบ AUTO DETECT สามารถมองเห็นเครื่องรับสัญญาณตัวลูกเข้าได้อัตโนมัติและมีการเชื่อมต่อเครื่องเข้าเอง
- สามารถเชื่อมต่อกับคอมพิวเตอร์ ผ่านพอร์ต RS-232
- สามารถเลือกโซนประเภทที่ได้โดยกดโซนที่จะเลือกผ่านหน้าจอ

- สามารถเลือกโซนประเภท โหนดต่างๆได้อิสระ หรือเลือกประเภทแบบกลุ่มได้
- สามารถประกาศทุกโหนดในกรณีฉุกเฉินได้
- มีช่องต่อดิจิตอลดูมเมอร์ สามารถรับและกระจายเสียงจากเสียงสัญญาณวิทยุระบบ FM/AM ได้
- คุณลักษณะเฉพาะ
- ขนาดหน้าจอสัมผัส LED Screen ไม่น้อยกว่า 10 นิ้ว
- รองรับจอทัชสกรีนกว่า 800 โหนด
- ควบคุมการใช้งานด้วย Touch Screen / Pad Control
- ทนต่อความถี่สัญญาณเสียงตั้งแต่ 20Hz - 20kHz
- THD : 1kHz <0.5%
- อัตราส่วนสัญญาณต่อสัญญาณรบกวน : Mic: >60dB, Line: >70dB
- สัญญาณเข้า Mic : 50mV
- สัญญาณเข้า Line : 300mV
- ผู้เสนอราคาจะต้องได้รับการแต่งตั้งให้เป็นตัวแทนจำหน่ายจากผู้ผลิตหรือผู้แทนจำหน่ายในประเทศไทย ที่ได้รับการแต่งตั้งโดยตรงจากบริษัทผู้ผลิตสายโทรศัพท์ไทยอย่างเป็นทางการ โดยต้องแนบหนังสือรับรองแต่งตั้งให้เป็นตัวแทนจำหน่ายเฉพาะโครงการนี้เท่านั้น ให้อะการกรรมการพิจารณา

2. ไมโครโหนดควบคุม จำนวน 1 เครื่อง

คุณลักษณะทั่วไป

- เป็นไมโครโหนดควบคุมและสั่งงาน ประเภทโดยระบบ Network
- หน้าจอสี 7 นิ้ว Touch Screen Control หรือสีขาว
- มีช่องต่อสัญญาณเข้า และออก แบบ Aux พร้อมกับช่องต่อทั้ง
- รองรับ TCP/IP
- สามารถตรวจเช็คข้อมูลโหนดทั้งหมด
- สื่อการจัดการระบบทั้งหมด และปรับหน้าจอ Screen ได้
- สามารถขยายโหนดได้ถึง 800 โหนด
- คุณลักษณะเฉพาะ
- Rated Output Voltage : 1.0±0.2V
- MIC Input sensitivity (1V output) : 50±10mV
- MIC distortion (1Kz/1V) : ≤0.2%
- Effective freq. of MIC gain limit (±3dB) : 40Hz - 20,000Hz
- MIC Signal to Noise Ratio (30K lowpass) : ≥75dB
- AUX Input sensitivity (1V output) : 300±50mV
- AUX distortion (1Kz/1V) : ≤0.1%
- AUX Signal to Noise Ratio (30K lowpass) : ≥80dB
- Effective frequency of AUX gain limit (±3dB) : 20Hz - 20,000Hz
- AUX dynamic range : ≥26dB

สามารถตั้ง

PK

(นางสาวพรทิพย์ ทวีวรรณ)
นักวิชาการพัสดุปฏิบัติการ



แบบ
ระบบเสียงประกาศ
อาคารสำนักงานเศรษฐกิจการเกษตร 10 ชั้น
แขวงลาดยาว เขตจตุจักร กรุงเทพมหานคร

แสดงแบบ

รายละเอียดคุณสมบัติของระบบเสียงตามสาย 1



หน้าที
18
จำนวนแผ่น
00

PK

ผู้เสนอราคาจะต้องได้รับการแต่งตั้งให้เป็นตัวแทนจำหน่ายจากบริษัทผู้ผลิตหรือผู้แทนจำหน่ายในประเทศไทย ที่ได้รับการแต่งตั้งโดยตรงจากบริษัทผู้ผลิตสาขาประเทศไทยอย่างเป็นทางการ โดยต้องแนบหนังสือรับรองแต่งตั้งให้เป็นตัวแทนจำหน่ายเฉพาะโครงการนี้เท่านั้น ใต้คณะกรรมการพิจารณา

3. เครื่องขยายเสียงขนาดไม่ต่ำกว่า 250 วัตต์ จำนวน 11 เครื่อง

คุณสมบัติทั่วไป

- เป็นเครื่องขยายเสียงและผสมสัญญาณเสียงกำลังขยายไม่น้อยกว่า 250 วัตต์
- มีช่องเชื่อมต่อสัญญาณขาเข้า แบบ MIC ไม่น้อยกว่า 3 ช่อง
- มีตำแหน่งของช่องเชื่อมต่อสัญญาณขาเข้าแบบ MIC อยู่ที่ด้านหน้าเครื่อง 1 ช่องเป็นอย่างน้อย เพื่อความสะดวกในการใช้งานจากด้านหน้าเครื่อง
- มีช่องเชื่อมต่อสัญญาณขาเข้าแบบ AUX ได้ไม่น้อยกว่า 2 ช่อง
- มีช่องเชื่อมต่อสัญญาณจากออกสำหรับเครื่องบันทึกเสียงได้ไม่น้อยกว่า 1 ช่อง (AUX OUT)
- มีความไวขาเข้าที่ MIC1,2,3 ที่ 600 โอมห์ น้อยกว่าหรือเท่ากับ 3mV, แบบ unbalanced หรือดีกว่า
- มีความไวขาเข้าที่ AUX1,2 ที่ 10,000 โอมห์ น้อยกว่าหรือเท่ากับ 300mV,แบบ unbalanced หรือดีกว่า
- สามารถเชื่อมต่อกับลำโพงได้ทั้งแบบ100V,70V และแบบ (8 โอมห์) ได้
- มีวอลุ่มปรับระดับเสียงอิสระแต่ละช่อง
- มีวอลุ่มปรับเสียงทุ้มและเสียงแหลม
- มีวอลุ่ม Mute เพื่อปรับระดับสัญญาณเสียงขาเข้าช่องอื่นๆ สำหรับช่อง MIC 1
- ดอนสนองความถี่ไม่ต่ำกว่า 50-20,000 Hz +/-3dB
- มีความเพี้ยน (THD) ที่ 1 KHz, 1/3 rated power น้อยกว่า 0.5%
- มีไฟแสดงสถานะการทำงานแบบ Five-element LED อยู่ที่หน้าเครื่อง เพื่อแสดงระดับสัญญาณ
- มีระบบการป้องกันแบบ AC fuse, DC voltage, overload, มีเสียงสัญญาณเตือนในกรณี short-circuit.

เป็นอย่างน้อย

ช่องสัญญาณไมโครโฟนตัวแรกสามารถพุดทับ (Override) สัญญาณเสียงจากช่องสัญญาณเข้าอื่นได้

มีพัดลมระบายความร้อน โดยจะทำงานอัตโนมัติเมื่อมีอุณหภูมิสูง

ผู้เสนอราคาจะต้องได้รับการแต่งตั้งให้เป็นตัวแทนจำหน่ายจากบริษัทผู้ผลิตหรือผู้แทนจำหน่ายในประเทศไทย ที่ได้รับการแต่งตั้งโดยตรงจากบริษัทผู้ผลิตสาขาประเทศไทยอย่างเป็นทางการ โดยต้องแนบหนังสือรับรองแต่งตั้งให้เป็นตัวแทนจำหน่ายเฉพาะโครงการนี้เท่านั้น ใต้คณะกรรมการพิจารณา

4. เครื่องขยายเสียงขนาดไม่ต่ำกว่า 350 วัตต์ จำนวน 1 เครื่อง

คุณสมบัติทั่วไป

- เป็นเครื่องขยายเสียงและผสมสัญญาณเสียงกำลังขยายไม่น้อยกว่า 350 วัตต์



แบบ
ระบบเสียงประกาศ
อาคารสำนักงานศูนย์ปฏิบัติการเกษตร 10 ชั้น
แขวงลาดยาว เขตจตุจักร กรุงเทพมหานคร

แสดงแบบ

รายละเอียดคุณสมบัติของระบบเสียงตามสาย 2

- มีช่องเชื่อมต่อสัญญาณขาเข้า แบบ MIC ไม่น้อยกว่า 3 ช่อง
- มีตำแหน่งของช่องเชื่อมต่อสัญญาณขาเข้าแบบ MIC อยู่ที่ด้านหน้าเครื่อง 1 ช่องเป็นอย่างน้อย เพื่อความสะดวกในการใช้งานจากด้านหน้าเครื่อง
- มีช่องเชื่อมต่อสัญญาณขาเข้าแบบ AUX ได้ไม่น้อยกว่า 2 ช่อง
- มีช่องเชื่อมต่อสัญญาณจากออกสำหรับเครื่องบันทึกเสียงได้ไม่น้อยกว่า 1 ช่อง (AUX OUT)
- มีความไวขาเข้าที่ MIC1,2,3 ที่ 600 โอมห์ น้อยกว่าหรือเท่ากับ 3mV, แบบ unbalanced หรือดีกว่า
- มีความไวขาเข้าที่ AUX1,2 ที่ 10,000 โอมห์ น้อยกว่าหรือเท่ากับ 300mV,แบบ unbalanced หรือดีกว่า
- สามารถเชื่อมต่อกับลำโพงได้ทั้งแบบ100V,70V และแบบ P1 (8 โอมห์) ได้
- มีวอลุ่มปรับระดับเสียงอิสระแต่ละช่อง
- มีวอลุ่มปรับเสียงทุ้มและเสียงแหลม
- มีวอลุ่ม Mute เพื่อปรับระดับสัญญาณเสียงขาเข้าช่องอื่นๆ สำหรับช่อง MIC 1
- ดอนสนองความถี่ไม่ต่ำกว่า 50-20,000 Hz +/-3dB
- มีความเพี้ยน (THD) ที่ 1 KHz, 1/3 rated power น้อยกว่า 0.5%
- มีไฟแสดงสถานะการทำงานแบบ Five-element LED อยู่ที่หน้าเครื่อง เพื่อแสดงระดับสัญญาณ
- มีระบบการป้องกันแบบ AC fuse, DC voltage, overload, มีเสียงสัญญาณเตือนในกรณี short-circuit.

เป็นอย่างน้อย

ช่องสัญญาณไมโครโฟนตัวแรกสามารถพุดทับ (Override) สัญญาณเสียงจากช่องสัญญาณเข้าอื่นได้

มีพัดลมระบายความร้อน โดยจะทำงานอัตโนมัติเมื่อมีอุณหภูมิสูง

ผู้เสนอราคาจะต้องได้รับการแต่งตั้งให้เป็นตัวแทนจำหน่ายจากบริษัทผู้ผลิตหรือผู้แทนจำหน่ายในประเทศไทย ที่ได้รับการแต่งตั้งโดยตรงจากบริษัทผู้ผลิตสาขาประเทศไทยอย่างเป็นทางการ โดยต้องแนบหนังสือรับรองแต่งตั้งให้เป็นตัวแทนจำหน่ายเฉพาะโครงการนี้เท่านั้น ใต้คณะกรรมการพิจารณา

5. เครื่องแปลงสัญญาณ

คุณลักษณะทั่วไป

- เป็นเครื่องขยายเสียงที่รับสัญญาณในระบบดิจิทัลที่ระบบ
- มีฟังก์ชันที่ใช้งานได้ในตัวเองอิสระหลังจาก Backup ไว้ใน SD Card โดยอัตโนมัติ
- มีหน้าจอดีจอแสดงผลเวลาปัจจุบัน หรือเวลาที่โปรแกรมไว้
- รองรับความต้องการการรัน Host's Program โดยเชื่อมต่อระบบ
- มีพอร์ต USB , Aux , Mic Input สำหรับสัญญาณขาเข้า และ Aux Out สำหรับสัญญาณขาออก
- มีชุดต่อ EMC สำหรับ Override สัญญาณขาออก
- กำลังขยายขนาด 25w x2

จำนวน 13 เครื่อง

จำนวน 13 เครื่อง

นางสาวกรทิพย์ พวงยอด
นักวิชาการพัฒนาปฏิบัติการ



นางสาวกรทิพย์ พวงยอด
นักวิชาการพัฒนาปฏิบัติการ

วันที่ 19

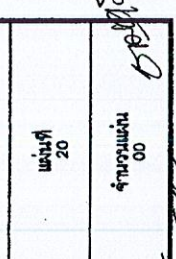

จำนวนแผ่น 00

นางสาวกรทิพย์ พวงยอด

<p>ไม่มีโครงโพนสำหรับ Priority ความสำคัญและฟังก์ชันเปิดเสียง</p> <ul style="list-style-type: none"> ผู้เสนอราคาจะต้องได้รับการแต่งตั้งให้เป็นตัวแทนจำหน่ายจากบริษัทผู้ผลิตหรือผู้แทนจำหน่ายในประเทศไทย ที่ได้รับการแต่งตั้งโดยตรงจากบริษัทผู้ผลิตสาขาประเทศไทยอย่างเป็นทางการ โดยต้องแนบหนังสือรับรองแต่งตั้งให้เป็นตัวแทนจำหน่ายเฉพาะโครงการนี้เท่านั้น ใต้คณะกรรมการพิจารณา <p>คุณสมบัติเฉพาะ</p> <ul style="list-style-type: none"> ความไว: 11v ตอบสนองความถี่: 10Hz-26kHz : USB /SD /Net /MP3 Input THD: 0.05% สัญญาณรบกวน: 1mV SNR: 80dB กำลังขยาย: 24W /4Ω ต่อช่อง 	<p>จำนวน 1 เครื่อง</p> <p>คุณสมบัติเฉพาะ</p> <ul style="list-style-type: none"> เป็นอุปกรณ์สำหรับจ่ายไฟ 24V สามารถจ่ายกระแสไฟได้ไม่น้อยกว่า 1 แอมป์ ต่อ 1 ช่องสัญญาณ มีช่องจ่ายกระแสไฟ ได้ไม่น้อยกว่า 10 ช่อง มีระบบป้องกันไฟช็อตได้ สามารถติดตั้งในตู้แร็คมาตรฐานได้ ผู้เสนอราคาจะต้องได้รับการแต่งตั้งให้เป็นตัวแทนจำหน่ายจากบริษัทผู้ผลิตหรือผู้แทนจำหน่ายในประเทศไทย ที่ได้รับการแต่งตั้งโดยตรงจากบริษัทผู้ผลิตสาขาประเทศไทยอย่างเป็นทางการ โดยต้องแนบหนังสือรับรองแต่งตั้งให้เป็นตัวแทนจำหน่ายเฉพาะโครงการนี้เท่านั้น ใต้คณะกรรมการพิจารณา
--	---

<p>8. ลำโพงพกพา จำนวน 258 ตัว</p> <p>คุณสมบัติทั่วไป</p> <ul style="list-style-type: none"> เป็นลำโพงชนิดเคลื่อนที่แบบ Full-Range มีดอกลำโพงขนาดไม่น้อยกว่า 6 นิ้ว มีขนาดเส้นผ่านศูนย์กลางไม่น้อยกว่า 21 เซนติเมตร ลำโพงทนกำลังเสียงได้ไม่น้อยกว่า 6 วัตต์ และ สูงสุด 10 วัตต์ (Max Power) สามารถเลือกปรับได้เป็น 1.5W, 3W และ 6W ที่ 100V และสามารถเลือกปรับได้เป็น 0.8W, 1.5W และ 3W ที่ 70V สามารถต่อลำโพงได้ 2 รูปแบบ 100V,70V LINE มีค่าความไวของลำโพงที่ (Sensitivity) ที่ 1 วัตต์/1 เมตร ไม่น้อยกว่า 92 dB มีค่าความถี่สูงสุดของลำโพงที่ (SPL) ที่ 1 เมตร ไม่น้อยกว่า 100 dB มีค่าความถี่ตอบสนองไม่น้อยกว่า 50 Hz ถึง 20,000Hz หรือที่กว่า ส่วนของหน้าปกหุ้มแผงเป็นโลหะ ผู้เสนอราคาจะต้องได้รับการแต่งตั้งให้เป็นตัวแทนจำหน่ายจากบริษัทผู้ผลิตหรือผู้แทนจำหน่ายในประเทศไทย ที่ได้รับการแต่งตั้งโดยตรงจากบริษัทผู้ผลิตสาขาประเทศไทยอย่างเป็นทางการ โดยต้องแนบหนังสือรับรองแต่งตั้งให้เป็นตัวแทนจำหน่ายเฉพาะโครงการนี้เท่านั้น ใต้คณะกรรมการพิจารณา 	<p>จำนวน 32 ตัว</p> <p>คุณสมบัติทั่วไป</p> <ul style="list-style-type: none"> เป็นลำโพงชนิดฮอร์น แบบกันน้ำ (WaterProof) ใช้งานภายนอก (Outdoor) มีขนาดไม่น้อยกว่า 25x25x28.5 เซนติเมตร ลำโพงทนกำลังเสียงได้ไม่น้อยกว่า 30 วัตต์ และ สูงสุด 60 วัตต์ (Max Power) สามารถต่อลำโพงได้ 2 รูปแบบ 100V,70V LINE มีค่าความถี่ของลำโพงที่ (Sensitivity) ที่ 1 วัตต์/1 เมตร ไม่น้อยกว่า 105 dB มีค่าความถี่สูงสุดของลำโพงที่ (SPL) ที่ 1 เมตร ไม่น้อยกว่า 120 dB มีค่าความถี่ตอบสนองไม่น้อยกว่า 400 Hz ถึง 8,000Hz หรือที่กว่า มีการหุ้มชนิดติดโค้ง ผนังและตะกั่ว ผู้เสนอราคาจะต้องได้รับการแต่งตั้งให้เป็นตัวแทนจำหน่ายจากบริษัทผู้ผลิตหรือผู้แทนจำหน่ายในประเทศไทย ที่ได้รับการแต่งตั้งโดยตรงจากบริษัทผู้ผลิตสาขาประเทศไทยอย่างเป็นทางการ โดยต้องแนบหนังสือรับรองแต่งตั้งให้เป็นตัวแทนจำหน่ายเฉพาะโครงการนี้เท่านั้น ใต้คณะกรรมการพิจารณา
--	---

<p>9. ลำโพง HORN จำนวน 32 ตัว</p> <p>คุณสมบัติทั่วไป</p> <ul style="list-style-type: none"> เป็นลำโพงชนิดฮอร์น แบบกันน้ำ (WaterProof) ใช้งานภายนอก (Outdoor) มีขนาดไม่น้อยกว่า 25x25x28.5 เซนติเมตร ลำโพงทนกำลังเสียงได้ไม่น้อยกว่า 30 วัตต์ และ สูงสุด 60 วัตต์ (Max Power) สามารถต่อลำโพงได้ 2 รูปแบบ 100V,70V LINE มีค่าความถี่ของลำโพงที่ (Sensitivity) ที่ 1 วัตต์/1 เมตร ไม่น้อยกว่า 105 dB มีค่าความถี่สูงสุดของลำโพงที่ (SPL) ที่ 1 เมตร ไม่น้อยกว่า 120 dB มีค่าความถี่ตอบสนองไม่น้อยกว่า 400 Hz ถึง 8,000Hz หรือที่กว่า มีการหุ้มชนิดติดโค้ง ผนังและตะกั่ว ผู้เสนอราคาจะต้องได้รับการแต่งตั้งให้เป็นตัวแทนจำหน่ายจากบริษัทผู้ผลิตหรือผู้แทนจำหน่ายในประเทศไทย ที่ได้รับการแต่งตั้งโดยตรงจากบริษัทผู้ผลิตสาขาประเทศไทยอย่างเป็นทางการ โดยต้องแนบหนังสือรับรองแต่งตั้งให้เป็นตัวแทนจำหน่ายเฉพาะโครงการนี้เท่านั้น ใต้คณะกรรมการพิจารณา 	<p>จำนวน 45 ตัว</p> <p>คุณสมบัติทั่วไป</p> <ul style="list-style-type: none"> วอลุ่มปรับความถี่เสียง
---	---

	<p>วันที่ 20</p> <p>จำนวนแผ่น 00</p>
	<p>นางสาวพรทิพย์ พ่วงระออด</p> <p>นักวิชาการพัสดุปฏิบัติการ</p>
<p>แสดงแบบ</p> <p>รายละเอียดคุณสมบัติของระบบเสียงตามสาย 3</p>	<p>แบบ</p> <p>ระบบเสียงประกาศ</p> <p>อาคารสำนักงานเศรษฐกิจการเกษตร 10 ชั้น</p> <p>แขวงลาดยาว เขตจตุจักร กรุงเทพมหานคร</p>

สำเนาถูกต้อง

(Handwritten signature)

- เป็นอุปกรณ์ปรับเพิ่ม-ลด ความถี่เสียง
- มาตราฐาน EU
- สัญญาณขาเข้า 100V
- สามารถติดตั้งได้
- ปรับระดับเสียงได้อย่างน้อย 4 ระดับ
- ทำจากวัสดุ ABS White
- คอสายได้ทั้งแบบ 2 สาย
- มีช่องต่อลำโพงไฟฟ้ทุกชนิด (2xV)
- ผู้เสนอราคาจะต้องได้รับการแต่งตั้งให้เป็นตัวแทนจำหน่ายจากผู้ผลิตหรือผู้แทนจำหน่ายในประเทศไทย
- ที่ได้รับการแต่งตั้งโดยตราจากบริษัทผู้ผลิตสาขาประเทศไทยอย่างเป็นทางการ โดยต้องแนบหนังสือรับรองแต่งตั้งให้เป็นผู้แทนจำหน่ายเฉพาะโครงการนี้เท่านั้น ใต้คณะกรรมการพิจารณา

11. เครื่องการกรองไฟฟ้า ขนาดไม่น้อยกว่า 3000 VA จำนวน 1 เครื่อง

- เป็นระบบ True On line Double Conversion Design
- Output Power Capacity 3000 VA / 2700 WATT
- แรงดัน Output มีความน้อยกว่า 1 %
- สามารถตรวจสอบประสิทธิภาพแบบเรียไทม์ได้
- มีระบบ ตั้งค่าให้ ปิด-เปิด เครื่องคอมพิวเตอร์อัตโนมัติ
- จอ LCD แสดงผลครบถ้วนทุกสถานะ

12. เก้าอี้ปรับขนาด 36 U จำนวน 1 ตัว

- ฉุกเฉินมีที่นั่งไม่
- เป็นเก้าอี้ปรับขนาดแบบมาตรฐาน
- มีวางกับสถานีไฟและต้นเสียงที่เหมาะสมกับจำนวนอุปกรณ์
- ทำด้วยวัสดุที่เป็นโลหะ ยึดอย่างดี
- มีระบบพัดลมระบายความร้อน

สำเนาถูกต้อง

ช.พ.ท.

(นางสาวพรทิพย์ พ่วงรอด)
 วิศวกรรมการผลิตปฏิบัติการ



แบบ
 ระบบเสียงประกาศ
 อาคารสำนักงานแรงจูงใจกรมเกษตร 10 ชั้น
 แขวงลาดยาว เขตจตุจักร กรุงเทพมหานคร

แสดงแบบ
 รายละเอียดคุณสมบัติของระบบเสียงตามสาย 4



ช.พ.ท.
 ช.พ.ท.

แผ่นที่ 21
 จำนวนแผ่น 00

ช.พ.ท.