

## คำนำ

หนังสือข้อมูลสำคัญ กฟภ. ฉบับนี้จัดทำขึ้นโดยการรวบรวมข้อมูลที่เกี่ยวข้องกับการดำเนินงานของ กฟภ. ในด้านต่าง ๆ จากการไฟฟ้าเขต หน่วยงานระดับฝ่าย หน่วยงานระดับกอง และหน่วยงานที่เกี่ยวข้อง โดยมีวัตถุประสงค์ เพื่อให้ผู้บริหารระดับสูง และคณะกรรมการกำหนดนโยบายและยุทธศาสตร์ (กนย.) ได้ใช้ประกอบในการดำเนินงานและใช้เป็นข้อมูลประกอบในการจัดทำแผนยุทธศาสตร์ของ กฟภ.

ในการรวบรวมข้อมูลต่าง ๆ เพื่อจัดทำหนังสือฉบับนี้ กองวางแผนวิสาหกิจ ได้รับความอนุเคราะห์ และความร่วมมืออย่างดียิ่งจากหน่วยงานต่าง ๆ ในการสรุปข้อมูลพร้อมทั้งจัดส่งให้เป็นประจำทุกเดือนหรือทุกไตรมาส ซึ่งกองวางแผนวิสาหกิจ ขอขอบคุณอย่างสูงไว้ ณ โอกาสนี้

กองวางแผนวิสาหกิจ หวังเป็นอย่างยิ่งว่าหนังสือข้อมูลสำคัญนี้จะมีประโยชน์ต่อผู้ใช้งานไม่มากนักน้อย และหากมีข้อผิดพลาดประการใด หรือมีสิ่งที่ต้องปรับปรุงเพิ่มเติมอย่างไร ขอได้โปรดแจ้งให้ กองวางแผนวิสาหกิจทราบ เพื่อดำเนินการแก้ไขปรับปรุงให้มีความถูกต้องต่อไป

# สารบัญ

	หน้า
<b>1. สรุปข้อมูลสำคัญ กฟภ.</b>	1-2
<b>2. การจำหน่ายไฟฟ้า</b>	
- การจำหน่ายไฟฟ้า จำแนกรายเขต	3
- การจำหน่ายไฟฟ้า จำแนกตามประเภทผู้ใช้ไฟฟ้า	4
- การจำหน่ายไฟฟ้า จำแนกรายเดือน	5
- การจำหน่ายไฟฟ้า จำแนกรายปี	6
- กราฟแสดงการเปรียบเทียบจำนวนผู้ใช้ไฟฟ้าและหน่วยจำหน่ายไม่รวมไฟฟรีจำแนกรายเขต และกราฟแสดงการเปรียบเทียบจำนวนผู้ใช้ไฟฟ้าจำแนกตามประเภทผู้ใช้ไฟฟ้า	7
- กราฟแสดงการเปรียบเทียบหน่วยจำหน่ายไฟฟ้าไม่รวมไฟฟรี ในช่วงเดียวกัน และกราฟแสดงการเปรียบเทียบหน่วยจำหน่ายไฟฟ้าไม่รวมไฟฟรีและหน่วยสูญเสีย	8
<b>3. สถานีไฟฟ้า</b>	
- จำนวนสถานีไฟฟ้า	9
<b>4. โรงไฟฟ้าขนาดเล็กของ กฟภ.</b>	
- จำนวนโรงไฟฟ้าขนาดเล็ก	10
- กำลังผลิตของโรงไฟฟ้าขนาดเล็ก	11
- ประเภทโรงไฟฟ้าขนาดเล็ก	12-13
<b>5. ระบบจำหน่าย</b>	
- ความยาวระบบจำหน่าย	14
<b>6. หม้อแปลงไฟฟ้า</b>	
- หม้อแปลงไฟฟ้าที่ติดตั้งใช้งานในระบบ	15
<b>7. สรุปค่าดัชนีความเชื่อถือได้ของระบบไฟฟ้า (SAIFI&amp;SAIDI)</b>	
- สรุปค่าดัชนีความเชื่อถือได้ของระบบไฟฟ้า ทั่วประเทศ	16-17
- สรุปค่าดัชนีความเชื่อถือได้ของระบบไฟฟ้า จำแนกรายเขต	18
- สรุปค่าดัชนีความเชื่อถือได้ของระบบไฟฟ้า สาเหตุจาก กฟภ.	19
- สรุปค่าดัชนีความเชื่อถือได้ของระบบไฟฟ้า สาเหตุจาก กฟผ.	20
- สรุปค่าดัชนีความเชื่อถือได้ของระบบไฟฟ้า สาเหตุจาก ผู้ใช้ไฟฟ้า	21
- กราฟแสดงค่าดัชนีความเชื่อถือได้ของระบบไฟฟ้า สาเหตุจาก กฟภ. และ กฟผ.	22
- กราฟแสดงค่าดัชนีความเชื่อถือได้ของระบบไฟฟ้า สาเหตุจาก ผู้ใช้ไฟฟ้า	23
<b>8. สรุปข้อมูลการเชื่อมโยงระบบของโรงไฟฟ้าขนาดเล็ก (SPP) และโรงไฟฟ้าพลังงานหมุนเวียน ขนาดเล็กมาก (VSPP) กับระบบของ กฟภ.</b>	24
<b>9. สรุปผลการดำเนินงานของคณะกรรมการประสานงานพัฒนาไฟฟ้ากับประเทศเพื่อนบ้าน</b>	25-26

## สารบัญ

หน้า

<b>10. การพยากรณ์ความต้องการไฟฟ้า</b>	
- การพยากรณ์จำนวนผู้ใช้ไฟฟ้า จำแนกตามประเภทผู้ใช้ไฟฟ้า	27
- การพยากรณ์หน่วยจำหน่าย จำแนกตามประเภทผู้ใช้ไฟฟ้า	28
- การพยากรณ์ความต้องการไฟฟ้าที่ซื้อและผลิตเอง ในเขตจำหน่าย กฟภ.	29
<b>11. โครงการตามแผนพัฒนาระบบไฟฟ้าในช่วงแผนพัฒนาฯ ฉบับที่ 10 และโครงการตามนโยบายเร่งด่วนและความจำเป็น</b>	30-31
<b>12. สรุปสถานะและแผนการจ่ายไฟฟ้าให้หมู่บ้านและครัวเรือนในชนบท</b>	
- การจ่ายไฟฟ้าให้หมู่บ้านและครัวเรือนในชนบท จำแนกรายเขต	32
- สถิติการจ่ายไฟฟ้าให้หมู่บ้านและครัวเรือนในชนบท	33
<b>13. การเงิน</b>	
- สถานะการเงิน	34
- อัตราส่วนทางการเงินและผลการดำเนินงานตามเกณฑ์ชี้วัดทางการเงิน	35-36
<b>14. พนักงาน</b>	
- จำนวนพนักงานจำแนกตามคุณวุฒิ สังกัดส่วนกลาง	37-39
- จำนวนพนักงานจำแนกตามคุณวุฒิ สังกัดส่วนภูมิภาค	40-41
- จำนวนพนักงานจำแนกตามระดับตำแหน่ง สังกัดส่วนกลางและส่วนภูมิภาค	42-43
- สถิติจำนวนพนักงาน	44
- กราฟแสดงสถิติจำนวนพนักงาน	45
- กราฟแสดงจำนวนพนักงานจำแนกตาม อายุ และ ระดับ	46
- กราฟแสดงจำนวนพนักงานจำแนกตามคุณวุฒิและอัตราเงินเดือน	47
<b>15. สำนักงานการไฟฟ้า</b>	
- จำนวนสำนักงานการไฟฟ้า จำแนกรายเขต	48
- สถิติจำนวนสำนักงานการไฟฟ้า	49
<b>16. ที่ดิน</b>	
- สรุปที่ดินยังไม่ใช้ประโยชน์และที่ดินที่ใช้ประโยชน์แล้ว ของ กฟภ. จำแนกรายเขต	50

# สรุปข้อมูลสำคัญปี 2556-2557

รายละเอียด	ปี 2556 (ม.ค.-ธ.ค.2556)	ปี 2557 (ม.ค.-ธ.ค.2557)
<b>1. ระบบไฟฟ้า</b>		
- สายส่งและสถานีไฟฟ้า		
● ความยาวสายส่ง กฟภ. (วงจร-กม.)	10,992	11,414
● จำนวนสถานีไฟฟ้า (แห่ง)	520	533
- ระบบจำหน่าย		
● ระบบจำหน่ายแรงสูง (วงจร-กม.)	299,069	296,809
● หม้อแปลงที่ติดตั้งใช้งานในระบบ (เอ็มวีเอ)	72,552	75,894
- แหล่งผลิตของ กฟภ.		
● โรงจักรดีเซล (จ่ายอิสระ) (แห่ง)	5	5
● สำรองจ่าย และ สำรองพระตำหนัก (แห่ง)	23	23
● โรงไฟฟ้าพลังน้ำขนาดเล็ก (แห่ง)	8	8
● โรงไฟฟ้าพลังแสงอาทิตย์ (แห่ง)	3	3
● โรงไฟฟ้าพลังลม (แห่ง)	2	2
<b>2. การจำหน่ายไฟฟ้า</b>		
- จำนวนผู้ใช้ไฟฟ้า (ราย)	17,156,693	17,679,995
- หน่วยจำหน่ายไม่รวมไฟฟรี (ล้านหน่วย)	112,606.77	116,500.92
- หน่วยไฟฟรี (ล้านหน่วย)	2,012.61	2,138.16
- ราคาขายไฟฟ้าเฉลี่ย (บาท/หน่วย)	3.7344	3.8817
- หน่วยซื้อ (ล้านหน่วย)	120,709.39	125,372.72
หน่วยซื้อจาก กฟผ. (ล้านหน่วย)	116,805.37	120,194.32
หน่วยซื้อจาก พพ. (ล้านหน่วย)	99.07	100.62
หน่วยซื้อจากผู้ผลิตขนาดเล็กมาก (ล้านหน่วย)	3,804.95	5,077.78
- หน่วยที่ กฟภ. ผลิตเอง (ล้านหน่วย)	100.15	112.32
- หน่วยสูญเสีย (ร้อยละ)	5.12	5.46
- ความต้องการพลังไฟฟ้าสูงสุด (เมกะวัตต์)	17,293.50	17,724.29
เฉพาะส่วนที่ซื้อจาก กฟผ.		
<b>3. การจ่ายไฟฟ้าให้หมู่บ้าน</b>		
- จำนวนหมู่บ้านทั้งหมด (หมู่บ้าน)	74,173	76,138
- จำนวนหมู่บ้านที่มีไฟฟ้าใช้ (หมู่บ้าน)	74,156	76,121
- ร้อยละของหมู่บ้านที่มีไฟฟ้าใช้ (ร้อยละ)	99.98	99.98

หมายเหตุ (1) ข้อมูลจากระบบ GIS สถานะ เดือนธันวาคม 2557

(2) ความต้องการพลังไฟฟ้าสูงสุด ส่วนที่ซื้อจาก กฟผ. เป็น Co-Incident Peak Demand เป็นตัวเลขจาก กวร.

(3) การจ่ายไฟฟ้าให้หมู่บ้าน สถานะ เดือนธันวาคม 2557

ที่มา : กองวางแผนวิสาหกิจ

## สรุปข้อมูลสำคัญปี 2556-2557 (ต่อ)

2

รายละเอียด	ปี 2556 (ม.ค.-ธ.ค.2556)	ปี 2557 (ม.ค.-ธ.ค.2557)
<b>4. เงินลงทุน (การเบิกจ่าย)</b>		
- งบลงทุนที่ทำเป็นโครงการ (ล้านบาท)	10,683.47	12,010.16
- งบลงทุนเพื่อการดำเนินงานปกติ (ล้านบาท)	6,395.57	6,631.70
- รวมเงินลงทุนทั้งหมด (ล้านบาท)	<b>17,079.04</b>	<b>18,641.86</b>
● เงินรายได้ กฟภ. (ล้านบาท)	7,025.51	7,426.92
● เงินกู้ในประเทศ (ล้านบาท)	10,053.53	11,214.94
<b>5. สถานะการเงิน</b>		
- รายได้รวม (ล้านบาท)	<b>434,070.20</b>	<b>465,003.72</b>
● รายได้จากการจำหน่ายกระแสไฟฟ้า (ล้านบาท)	418,887.94	450,633.83 <sup>(4)</sup>
● รายได้อื่น ๆ (ล้านบาท)	15,182.26	14,369.89
- รายจ่ายรวม (ล้านบาท)	<b>412,994.82</b>	<b>444,604.32</b>
● ค่าซื้อกระแสไฟฟ้า (ล้านบาท)	360,831.24	391,425.61 <sup>(5)</sup>
● รายจ่ายอื่น ๆ (ล้านบาท)	52,163.58	53,178.71
- กำไรสุทธิ (ล้านบาท)	<b>21,075.38</b>	<b>20,399.40</b> <sup>(6)</sup>
● กำไรขั้นต้น (ล้านบาท)	58,056.70	59,208.21
● กำไรจากการดำเนินงาน (ล้านบาท)	21,884.26	21,878.84
● มูลค่ากำไรทางเศรษฐกิจศาสตร์ (EP) (ล้านบาท)	(1,438.63)	(1,646.76)
● EBITDA (ล้านบาท)	34,900.65	36,481.79
- ฐานะการเงิน		
● เงินลงทุนในสินทรัพย์ถาวร (ล้านบาท)	26,239.99	27,021.67
● หนี้เงินกู้ (ล้านบาท)	79,385.27	84,363.70
● สินทรัพย์สุทธิ (ล้านบาท)	327,575.30	348,163.93
- อัตราส่วนผลตอบแทนจากเงินลงทุน (ROIC) (%)	6.12	6.02
<b>6. พนักงาน</b>		
- จำนวนพนักงาน (คน)	27,792	28,109
- ผู้ใช้ไฟต่อพนักงาน (ราย/คน)	617	629
- หน่วยจำหน่ายต่อพนักงาน (ล้านหน่วย/คน)	4.0518	4.1446
<b>7. ทรัพย์สิน</b>		
- สำนักงาน (ไม่รวมสำนักงานใหญ่) (แห่ง)	914	933
- ที่ดิน (ไร่)	8,037	8,426

**หมายเหตุ** <sup>(4)</sup> รายได้จากการจำหน่ายกระแสไฟฟ้า เป็นตัวเลขจาก กคจ.

<sup>(5)</sup> ค่าซื้อกระแสไฟฟ้า วงเงิน 391,425.61 ล้านบาท ประกอบด้วย ค่าซื้อกระแสไฟฟ้า-เพื่อจำหน่าย 391,110.30 ล้านบาท และค่าซื้อกระแสไฟฟ้า-เพื่อใช้ในอาคารสำนักงานเขต 315.31 ล้านบาท

<sup>(6)</sup> กำไรสุทธิ 20,399.40 ล้านบาท มีกำไรจากอัตราแลกเปลี่ยนเงิน จำนวน 147.02 ล้านบาท ซึ่งแสดงไว้ในค่าใช้จ่ายอื่น ๆ (จัดทำจากข้อมูลงบการเงินปี 2557 (มค.-ธค.) ที่ สตง.รับรอง)

## การจำหน่ายไฟฟ้า

สถานะ 31 ธันวาคม 2557

### 1. จำแนกรายเขต

เขต / ภาค	พลังไฟฟ้า สูงสุด <sup>(1)</sup> (MW)	จำนวน ผู้ใช้ไฟฟ้า (ราย)	หน่วยจำหน่าย ไม่รวมไฟฟรี (ล้านหน่วย)	รายได้ค่าไฟฟ้า (ล้านบาท)	หน่วย สูญเสีย (%)
กฟน.1	1,176.96 (เม.ย.)	1,709,338	6,326.329	25,229.835	6.20
กฟน.2	938.24 (เม.ย.)	1,422,747	4,789.784	19,080.139	7.44
กฟน.3	785.02 (พ.ค.)	1,124,613	5,457.898	21,221.512	7.76
<b>ภาคเหนือ</b>	<b>2,849.41 (มิ.ย.)</b>	<b>4,256,698</b>	<b>16,574.011</b>	<b>65,531.485</b>	<b>7.08</b>
กฟฉ.1	1,117.86 (มิ.ย.)	2,010,009	5,499.245	21,918.430	7.39
กฟฉ.2	885.83 (ก.ค.)	2,141,977	4,700.345	18,568.478	8.39
กฟฉ.3	1,112.50 (ก.ย.)	1,792,852	7,469.712	29,084.228	6.00
<b>ภาคตะวันออกเฉียงเหนือ</b>	<b>3,033.05 (มิ.ย.)</b>	<b>5,944,838</b>	<b>17,669.303</b>	<b>69,571.136</b>	<b>7.09</b>
กฟก.1	3,756.20 (ต.ค.)	1,390,058	22,247.986	83,875.177	3.72
กฟก.2	3,843.59 (พ.ค.)	1,465,619	25,595.977	98,021.433	3.68
กฟก.3	2,234.72 (เม.ย.)	1,063,928	14,746.299	57,495.924	5.06
<b>ภาคกลาง</b>	<b>9,423.45 (พ.ค.)</b>	<b>3,919,605</b>	<b>62,590.262</b>	<b>239,392.535</b>	<b>4.02</b>
กฟต.1	1,004.63 (ก.ย.)	908,982	6,143.400	23,812.670	7.01
กฟต.2	1,340.83 (ธ.ค.)	1,459,496	8,390.890	33,679.440	6.84
กฟต.3	861.54 (เม.ย.)	1,190,376	5,133.052	20,238.155	7.03
<b>ภาคใต้</b>	<b>3,189.04 (เม.ย.)</b>	<b>3,558,854</b>	<b>19,667.343</b>	<b>77,730.265</b>	<b>6.95</b>
<b>ผลรวม กฟภ.</b>	<b>17,724.29 (เม.ย.)</b>	<b>17,679,995</b>	<b>116,500.918</b>	<b>452,225.420</b>	<b>5.46</b>

หมายเหตุ <sup>(1)</sup> ผลรวมของค่าพลังไฟฟ้าสูงสุดจากทุกสถานีในพื้นที่รับผิดชอบ ณ วัน และ เวลาเดียวกัน (Co-Incident Peak Demand) เฉพาะส่วนที่ซื้อจาก กฟผ. (ไม่รวมส่วนที่ซื้อจาก พพ. และ กฟภ.ผลิตเอง) ข้อมูลจาก กองวิเคราะห์และวางแผนระบบไฟฟ้า

## การจำหน่ายไฟฟ้า

สถานะ 31 ธันวาคม 2557

### 2. จำแนกตามประเภทผู้ใช้ไฟฟ้า

ประเภทผู้ใช้ไฟฟ้า	จำนวนผู้ใช้ไฟฟ้า (ราย)	หน่วยจำหน่าย (ล้านหน่วย)	รายได้ (ล้านบาท)	รายได้เฉลี่ย (บาท/หน่วย)
1. บ้านอยู่อาศัย (น้อยกว่า 150 หน่วย)	10,051,125	8,289.056	29,666.872	3.5790
2. บ้านอยู่อาศัย (มากกว่า 150 หน่วย)	5,868,441	19,010.398	78,550.507	4.1320
3. กิจการขนาดเล็ก	1,409,868	11,378.098	49,373.168	4.3393
4. กิจการขนาดกลาง	65,345	19,214.586	78,158.417	4.0677
5. กิจการขนาดใหญ่	5,838	51,618.210	187,640.310	3.6352
6. กิจการเฉพาะอย่าง	10,712	3,635.909	13,761.584	3.7849
7. องค์กรไม่แสวงหากำไร	1,393	55.715	210.729	3.7823
8. สูบน้ำเพื่อการเกษตร	4,638	414.341	1,407.873	3.3979
9. ไฟชั่วคราว	262,584	982.282	6,879.600	7.0037
10. ไฟสำรอง	48	141.442	821.863	5.8106
11. อัตราที่งดจ่ายไฟได้	3	1,760.880	5,754.498	3.2680
<b>รวม</b>	<b>17,679,995</b>	<b>116,500.918</b>	<b>452,225.420</b>	<b>3.8817</b>

หมายเหตุ จำนวนผู้ใช้ไฟและหน่วยจำหน่าย ไม่รวมไฟฟรี

### 3. จำแนกตามกลุ่มลูกค้าตามระบบ SEPA

ประเภทผู้ใช้ไฟฟ้า	จำนวนผู้ใช้ไฟฟ้า (ราย)	หน่วยจำหน่าย (ล้านหน่วย)	รายได้ (ล้านบาท)	ค่าไฟฟ้าเฉลี่ย (บาท/หน่วย)
1. บ้านอยู่อาศัย	15,919,566	27,299.45	108,217.38	3.96
2. พาณิชยกรรม	1,459,067	28,461.69	108,082.24	3.80
3. อุตสาหกรรม	32,747	59,287.44	227,427.60	3.84
4. อื่น ๆ	480,292	3,590.49	8,498.20	2.37
<b>รวม</b>	<b>17,891,672</b>	<b>118,639.07</b>	<b>452,225.42</b>	<b>3.81</b>

หมายเหตุ จำนวนผู้ใช้ไฟและหน่วยจำหน่าย รวมไฟฟรี

# การจำหน่ายไฟฟ้า

สถานะ 31 ธันวาคม 2557

## 3. จำแนกรายเดือน

ปีงบประมาณ / เดือน	พลังไฟฟ้า สูงสุด <sup>(1)</sup> (MW)	จำนวน ผู้ใช้ไฟฟ้า (ราย)	หน่วยจำหน่าย ไม่รวมไฟฟรี (ล้านหน่วย)
<b>ปี 2556</b>			
ม.ค.2556	15,614.97	16,650,702	8,842.03
ก.พ.2556	16,344.37	16,704,422	8,509.21
มี.ค.2556	16,658.96	16,761,560	9,966.28
เม.ย.2556	17,259.94	16,807,830	9,429.50
พ.ค.2556	17,293.50	16,854,188	10,207.54
มิ.ย.2556	16,731.86	16,905,180	9,653.09
ก.ค.2556	16,409.98	16,949,717	9,630.99
ส.ค.2556	16,322.78	16,986,672	9,633.73
ก.ย.2556	16,631.79	17,030,773	9,462.93
ต.ค.2556	16,486.53	17,005,877	9,482.74
พ.ย.2556	16,819.16	17,115,327	9,254.01
ธ.ค.2556	16,161.16	17,156,693	8,534.71
<b>ปี 2557</b>			
ม.ค.2557	15,821.83	17,201,281	8,415.84
ก.พ.2557	16,586.59	17,241,786	8,388.75
มี.ค.2557	17,281.72	17,295,193	10,143.72
เม.ย.2557	17,724.29	17,338,443	9,639.20
พ.ค.2557	17,687.24	17,375,374	10,620.86
มิ.ย.2557	17,279.86	17,430,582	10,169.89
ก.ค.2557	17,253.13	17,474,460	10,179.03
ส.ค.2557	17,160.85	17,515,507	10,095.68
ก.ย.2557	17,527.74	17,555,799	9,849.64
ต.ค.2557	17,518.63	17,592,969	10,018.87
พ.ย.2557	17,227.58	17,642,557	9,737.56
ธ.ค.2557	17,724.29	17,679,995	9,241.87

หมายเหตุ

(1) ความต้องการพลังไฟฟ้าสูงสุดเฉพาะส่วนที่ซื้อจาก กฟผ. (ไม่รวมส่วนที่ซื้อจาก พพ. และ กฟภ. ผลิตเอง) เป็น Co-Incident Peak Demand (ผลรวมของค่าพลังไฟฟ้าสูงสุดจากทุกสถานีในพื้นที่รับผิดชอบ ณ วันและเวลาเดียวกัน) ข้อมูลจาก กองวิเคราะห์และวางแผนระบบไฟฟ้า



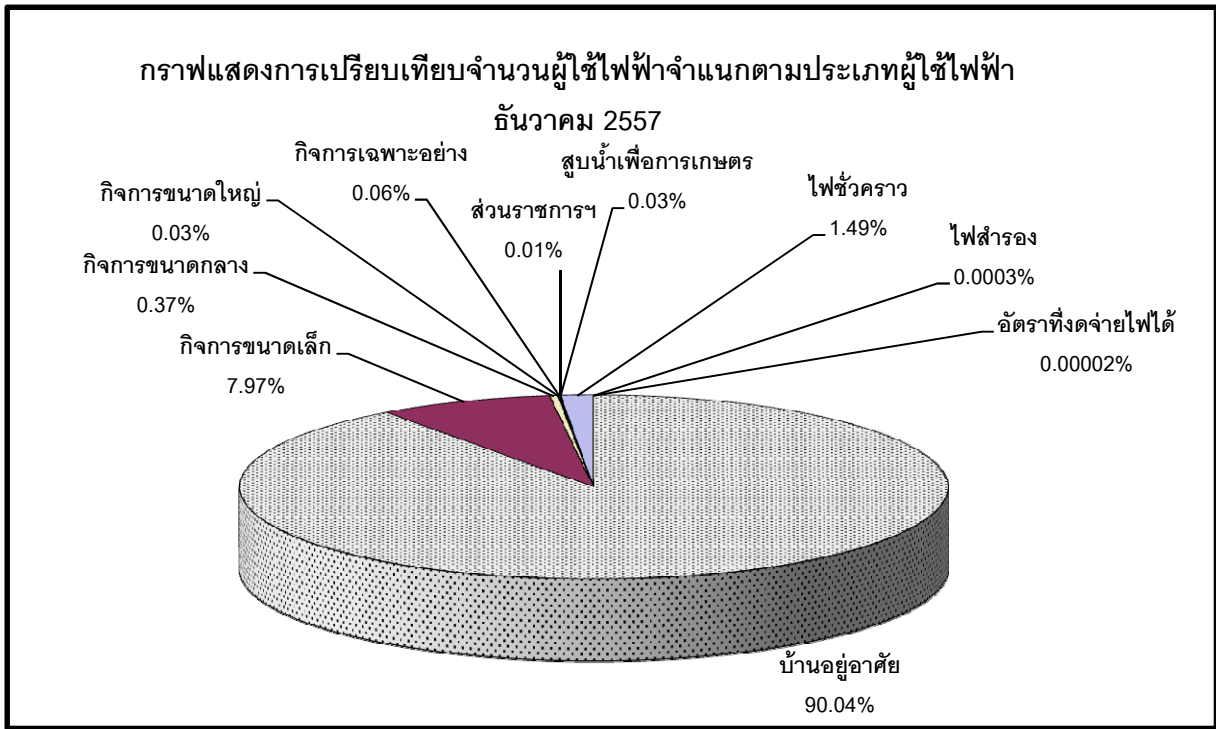
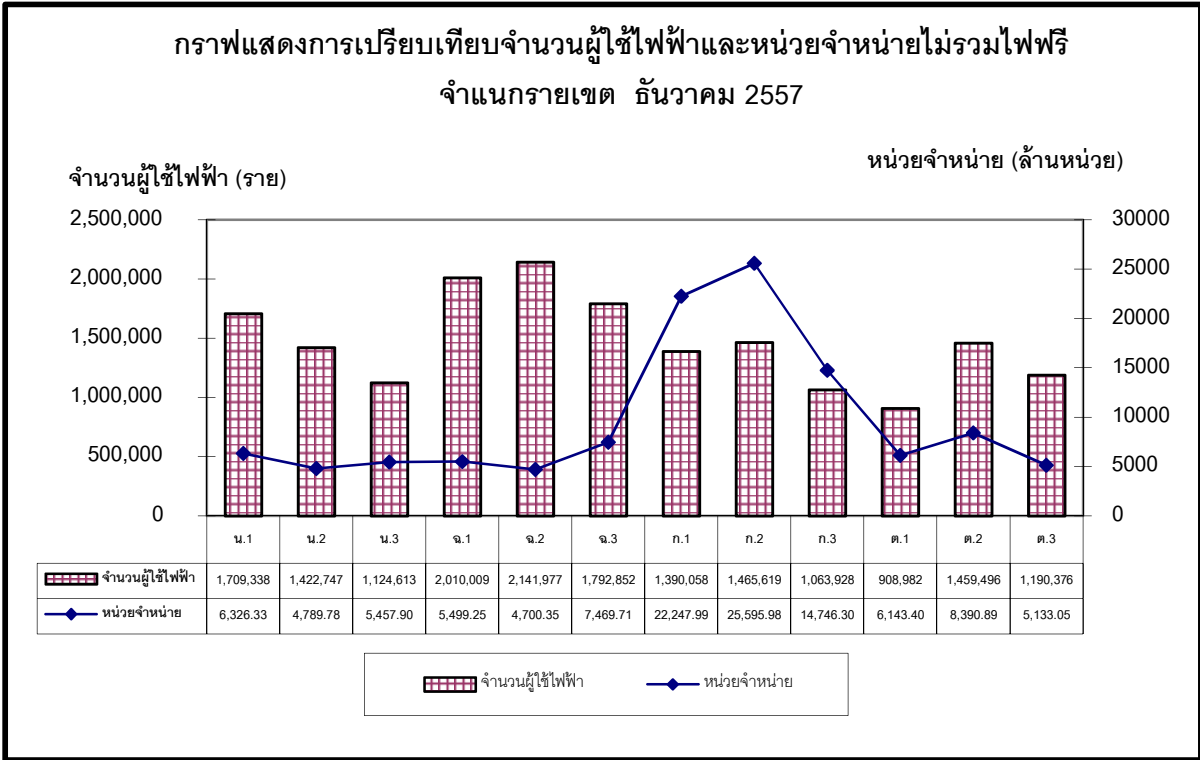
## การจำหน่ายไฟฟ้า

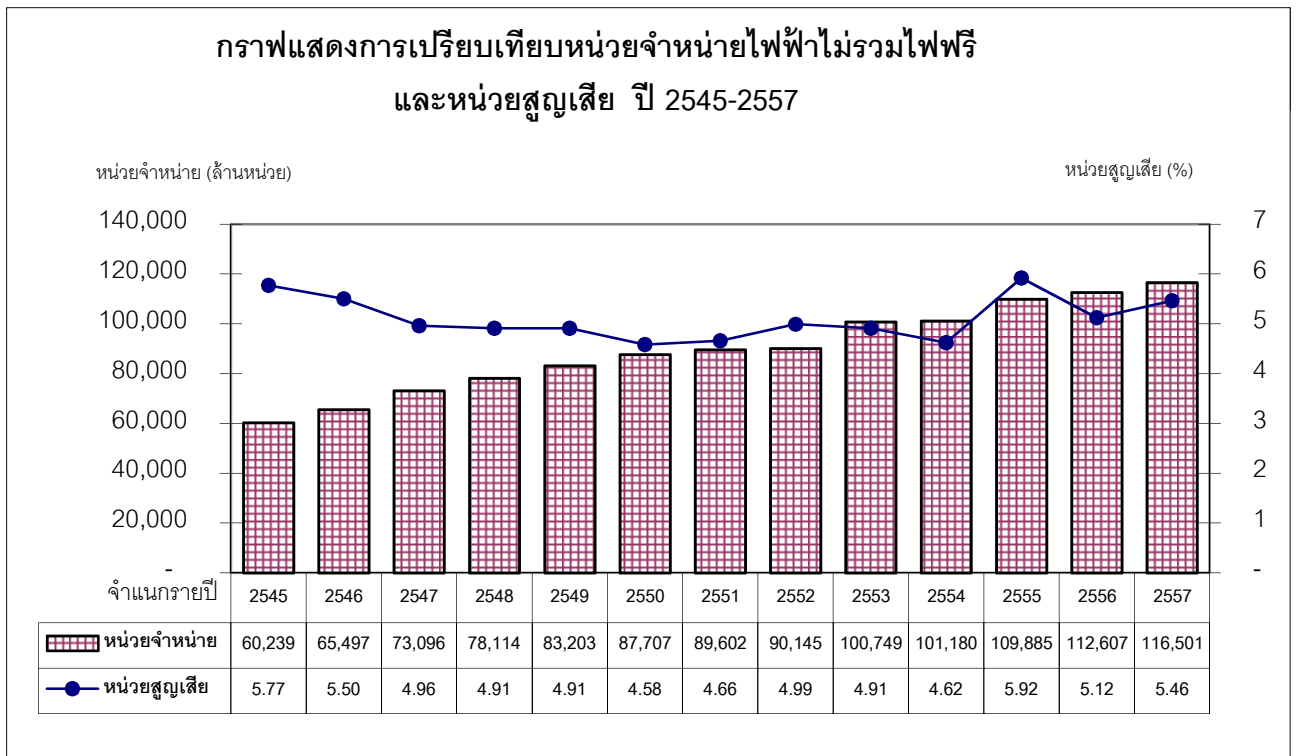
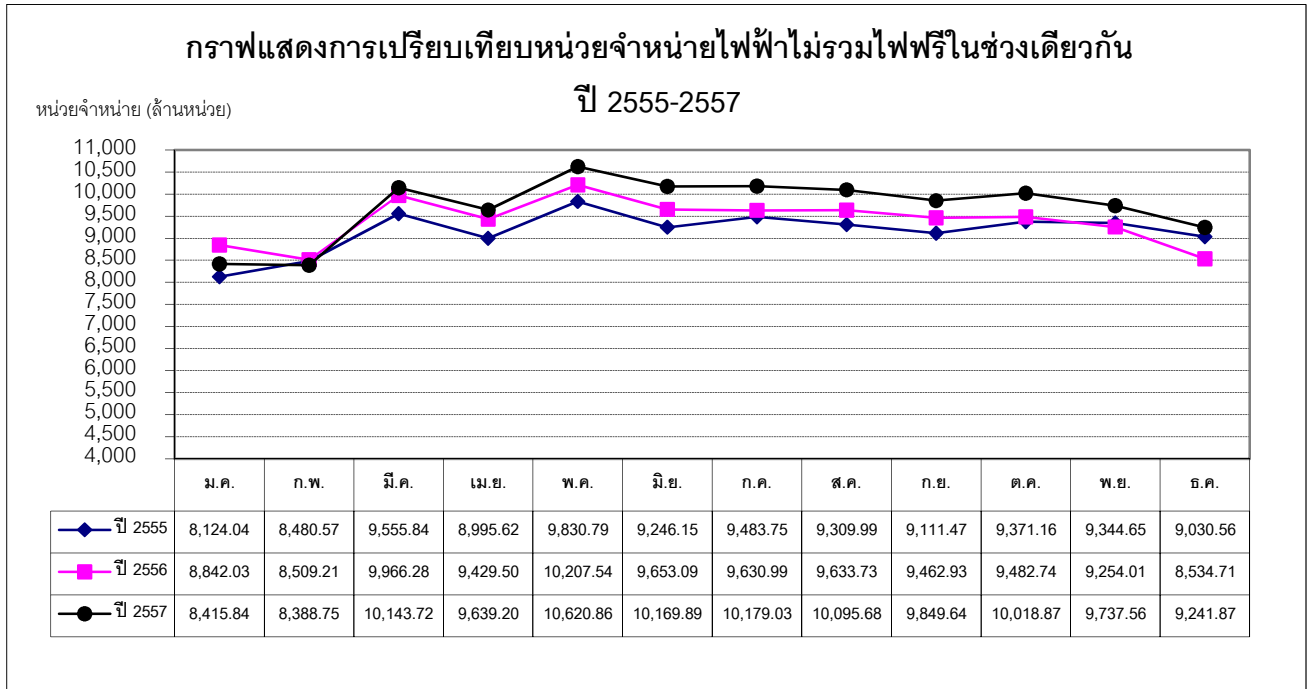
### 4. จำแนกรายปี

ปี งบประมาณ	หน่วยซื้อและผลิตเอง (ล้านบาท)	หน่วยจำหน่าย ไม่รวมไฟฟรี (ล้านบาท)	ไฟฟรี (ล้านบาท)	หน่วยสูญเสีย	
				(ล้านบาท)	(%)
2535	26,197.6	24,378.7	159.9	1,659.0	6.33
2536	29,944.6	28,819.2	184.1	941.3	3.14
2537	34,380.3	32,295.6	211.6	1,873.2	5.45
2538	40,260.5	37,861.7	255.4	2,143.4	5.32
2539	45,090.6	42,389.6	301.8	2,399.2	5.32
2540	50,294.4	47,251.0	363.9	2,679.5	5.33
2541	51,483.9	48,003.8	318.6	3,161.5	6.14
2542	51,795.7	48,554.0	355.9	2,885.8	5.57
2543	56,292.1	52,370.3	664.6	3,257.2	5.79
2544	60,413.7	56,481.7	643.4	3,288.6	5.44
2545	64,339.8	60,239.4	757.5	3,342.9	5.20
2546	70,227.5	65,496.7	867.2	3,863.6	5.50
2547	77,962.5	73,096.5	996.0	3,870.1	4.96
2548	83,272.5	78,113.7	1,069.9	4,088.9	4.91
2549	88,799.1	83,203.0	1,232.5	4,363.6	4.91
2550	93,382.9	87,706.9	1,400.4	4,275.7	4.58
2551	95,603.4	89,602.2	1,543.6	4,457.6	4.66
2552	96,528.5	90,144.9	1,565.8	4,817.8	4.99
2553	107,758.6	100,748.8	1,716.9	5,292.9	4.91
2554	107,992.2	101,180.1	1,821.4	4,990.7	4.62
2555	118,742.3	109,884.6	1,832.0	7,025.7	5.92
2556	120,809.5	112,606.8	2,012.6	6,190.1	5.12
<b>2557</b>	<b>125,485.0</b>	<b>116,500.9</b>	<b>2,138.2</b>	<b>6,846.0</b>	<b>5.46</b>

ที่มา : กองเศรษฐกิจพลังไฟฟ้า

กองวางแผนวิสาหกิจ





## สถานีไฟฟ้า

สถานะ 31 ธันวาคม 2557

จำนวนสถานีไฟฟ้า

หน่วย : แห่ง

เขต / ภาค	ถาวร						ชั่วคราว					รวม (แห่ง)
	115 kV	115 และ 33 หรือ 22 kV	115-33 kV	115-22 kV	33 kV	22 kV	115 kV	115-33 kV	115-22 kV	33 kV	22 kV	
กฟน.1	-	5	-	19	-	7	-	-	11	-	1	43
กฟน.2	-	1	-	13	-	15	-	-	6	-	-	35
กฟน.3	1	1	-	13	-	11	-	-	4	-	-	30
<b>รวมภาคเหนือ</b>	<b>1</b>	<b>7</b>	<b>-</b>	<b>45</b>	<b>-</b>	<b>33</b>	<b>-</b>	<b>-</b>	<b>21</b>	<b>-</b>	<b>1</b>	<b>108</b>
กฟฉ.1	1	1	-	17	-	16	-	-	4	-	1	40
กฟฉ.2	-	-	-	11	-	13	-	-	3	-	2	29
กฟฉ.3	-	1	-	17	-	9	-	-	7	-	1	35
<b>รวมภาคตะวันออกเฉียงเหนือ</b>	<b>1</b>	<b>2</b>	<b>-</b>	<b>45</b>	<b>-</b>	<b>38</b>	<b>-</b>	<b>-</b>	<b>14</b>	<b>-</b>	<b>4</b>	<b>104</b>
กฟก.1	4	6	-	46	-	10	-	-	16	-	-	82
กฟก.2	6	1	-	53	-	11	2	-	13	-	-	86
กฟก.3	1	2	-	32	-	12	-	-	12	-	-	59
<b>รวมภาคกลาง</b>	<b>11</b>	<b>9</b>	<b>-</b>	<b>131</b>	<b>-</b>	<b>33</b>	<b>2</b>	<b>-</b>	<b>41</b>	<b>-</b>		<b>227</b>
กฟต.1	-	4	1	12	1	6	-	-	5	-	2	31
กฟต.2	-	1	15	-	11	-	-	6	-	1	-	34
กฟต.3	-	1	10	-	13	-	-	5	-	-	-	29
<b>รวมภาคใต้</b>	<b>-</b>	<b>6</b>	<b>26</b>	<b>12</b>	<b>25</b>	<b>6</b>	<b>-</b>	<b>11</b>	<b>5</b>	<b>1</b>	<b>2</b>	<b>94</b>
<b>รวมทั้งประเทศ</b>	<b>13</b>	<b>24</b>	<b>26</b>	<b>233</b>	<b>25</b>	<b>110</b>	<b>2</b>	<b>11</b>	<b>81</b>	<b>1</b>	<b>7</b>	<b>533</b>

**หมายเหตุ**

สถานีไฟฟ้าคือ จุดรับ-จ่ายกระแสไฟฟ้าและเชื่อมโยงกับระบบสายส่งของ กฟผ. หรือ กฟภ.

- สถานีไฟฟ้าถาวรคือ มีอาคารควบคุมถาวร

- สถานีไฟฟ้าชั่วคราวคือ ไม่มีอาคารควบคุมถาวรมีรีโคลเซอร์หรือเบรกเกอร์ป้องกันชั่วคราว

ที่มา : กองควบคุมการจ่ายไฟ

กองวางแผนวิสาหกิจ

## โรงไฟฟ้าขนาดเล็กของ กฟภ.

สถานะ 31 ธันวาคม 2557

### 1. จำนวนโรงไฟฟ้าขนาดเล็ก

หน่วย : แห่ง

เขต / ภาค	พลังน้ำ ขนาดเล็ก	พลังแสงอาทิตย์	พลังลม	ดีเซลจ่ายไฟอิสระ	สำรองจ่าย	สำรองพระตำหนัก	รวม
กฟน.1	6	-	-	-	1	2	9
กฟน.2	-	1	-	1	2	-	4
กฟน.3	-	1	-	-	-	-	1
<b>รวมภาคเหนือ</b>	<b>6</b>	<b>2</b>	<b>-</b>	<b>1</b>	<b>3</b>	<b>2</b>	<b>14</b>
กฟฉ.1	2	-	-	-	-	1	3
กฟฉ.2	-	-	-	-	-	-	-
กฟฉ.3	-	-	-	-	-	-	-
<b>รวมภาคตะวันออกเฉียงเหนือ</b>	<b>2</b>	<b>-</b>	<b>-</b>	<b>-</b>	<b>-</b>	<b>1</b>	<b>3</b>
กฟภ.1	-	-	-	-	-	6	6
กฟภ.2	-	1	-	2	2	1	6
กฟภ.3	-	-	-	-	-	-	-
<b>รวมภาคกลาง</b>	<b>-</b>	<b>1</b>	<b>-</b>	<b>2</b>	<b>2</b>	<b>7</b>	<b>12</b>
กฟต.1	-	-	-	-	-	3	3
กฟต.2	-	-	1	2	4	-	7
กฟต.3	-	-	1	-	-	1	2
<b>รวมภาคใต้</b>	<b>-</b>	<b>-</b>	<b>2</b>	<b>2</b>	<b>4</b>	<b>4</b>	<b>12</b>
<b>รวมทั้งหมด</b>	<b>8</b>	<b>3</b>	<b>2</b>	<b>5</b>	<b>9</b>	<b>14</b>	<b>41</b>

หมายเหตุ โรงไฟฟ้าขนาดเล็กคือ โรงไฟฟ้าที่เดินเครื่องจ่ายกระแสไฟฟ้าเป็นหลัก ทั้งเชื่อมโยงและแยกจ่ายอิสระจากระบบสายส่ง ของ กฟภ.

ที่มา: กองควบคุมระบบผลิต

กองวางแผนวิสาหกิจ

## โรงไฟฟ้าขนาดเล็กของ กฟภ.

สถานะ 31 ธันวาคม 2557

### 2. กำลังผลิตของโรงไฟฟ้าขนาดเล็ก

เขต / ภาค	กฟภ.				กำลังผลิต รวม (MW)
	โรงจักรดีเซล (MW)	พลังน้ำขนาดเล็ก (MW)	พลังแสงอาทิตย์ (MW)	พลังลม (MW)	
กฟน.1	4.000	7.895	-	-	11.895
กฟน.2	3.340	-	0.040	-	3.380
กฟน.3	-	-	0.040	-	0.040
<b>รวมภาคเหนือ</b>	<b>7.340</b>	<b>7.895</b>	<b>0.080</b>	<b>-</b>	<b>15.315</b>
กฟฉ.1	-	11.700	-	-	11.700
กฟฉ.2	-	-	-	-	-
กฟฉ.3	-	-	-	-	-
<b>รวมภาคตะวันออกเฉียงเหนือ</b>	<b>-</b>	<b>11.700</b>	<b>-</b>	<b>-</b>	<b>11.700</b>
กฟภ.1	-	-	-	-	-
กฟภ.2	7.020	-	0.012	-	7.032
กฟภ.3	-	-	-	-	-
<b>รวมภาคกลาง</b>	<b>7.020</b>	<b>-</b>	<b>0.012</b>	<b>-</b>	<b>7.032</b>
กฟต.1	-	-	-	-	-
กฟต.2	9.895	-	-	0.250	10.145
กฟต.3	-	-	-	1.500	1.500
<b>รวมภาคใต้</b>	<b>9.895</b>	<b>-</b>	<b>-</b>	<b>1.750</b>	<b>11.645</b>
<b>รวมทั้งหมด</b>	<b>24.255</b>	<b>19.595</b>	<b>0.092</b>	<b>1.750</b>	<b>45.692</b>

ที่มา: กองควบคุมระบบผลิต

กองวางแผนวิสาหกิจ

## โรงไฟฟ้าขนาดเล็กของ กฟภ.

12

สถานะ 31 ธันวาคม 2557

### 3. ประเภทโรงไฟฟ้าขนาดเล็ก

ประเภทโรงไฟฟ้า ขนาดเล็ก	ชื่อ	จำนวน เครื่อง	กำลังผลิต (กว.)	จ่ายได้จริง (กว.)	โหลดสูงสุด/ ต่ำสุด (กว.)	หน่วยผลิต (กว.-ชม.)
1. ดีเซลจ่ายไฟอิสระ (5 แห่ง)	1. บ้านห้วยต้ำ จ.อุตรดิตถ์	4	170	119	37/25	48,919
	2. เกาะกุด จ.ตราด	6	2,620	1,834	1,100/320	4,691,534
	3. เกาะหมาก จ.ตราด	5	1,100	770	820/170	3,051,612
	4. เกาะเต่า จ.สุราษฎร์ธานี	6	8,000	5,600	4,300/2,500	25,168,342
	5. เกาะนกตะเภา จ.สุราษฎร์ธานี	4	170	119	23/12	28,239
	<b>รวม</b>		<b>25</b>	<b>12,060</b>	<b>8,442</b>	
2. สำรองจ่าย (9 แห่ง)	1. แม่สะเรียง จ.แม่ฮ่องสอน	4	4,000	2,800	616/175	292,298
	2. ท่าสองยาง จ.ตาก	4	670	469	400/200	12,256
	3. อุ่มผาง จ.ตาก	4	2,500	1,750	1,550/550	212,593
	4. เกาะสีซัง จ.ชลบุรี	5	3,300	2,310	1796/712	8,090,857
	5. เกาะลิ้น จ.ชลบุรี	6	-	-	-	-
	6. เกาะพังน้ จ.สุราษฎร์ธานี	2	-	-	-	-
	7. เกาะสุกร จ.ตรัง	5	970	679	-	-
	8. เกาะลิบง จ.ตรัง	-	-	-	-	-
	9. เกาะมุกต์ จ.ตรัง	3	755	529	-	-
	<b>รวม</b>		<b>33</b>	<b>12,195</b>	<b>8,537</b>	
3. พลังน้ำขนาดเล็ก (8 แห่ง)	1. แม่เตียน จ.เชียงใหม่	2	1,930	-	1,000	2,248,170
	2. แม่ใจ จ.เชียงใหม่	1	875	-	850	1,833,035
	3. แม่ยะ จ.เชียงใหม่	1	1,000	-	1,000	3,991,750
	4. ชุนแปะ จ.เชียงใหม่	1	90	-	-	-
	5. แม่เทย จ.แม่ฮ่องสอน	1	2,000	-	1,800	6,435,800
	6. แม่ปาย จ.เชียงใหม่	2	2,000	-	1,100	7,707,445
	7. น้ำหมัน จ.เลย	1	5,300	-	5,279	18,287,997
	8. น้ำसान จ.เลย	2	6,400	-	6,200	20,921,355
	<b>รวม</b>		<b>11</b>	<b>19,595</b>	<b>-</b>	

ที่มา : กองควบคุมระบบผลิต

กองวางแผนวิสาหกิจ

## โรงไฟฟ้าขนาดเล็กของ กฟภ.

สถานะ 31 ธันวาคม 2557

### 3. ประเภทโรงไฟฟ้าขนาดเล็ก

ประเภทโรงไฟฟ้า ขนาดเล็ก	ชื่อ	จำนวน เครื่อง	กำลังผลิต (กว.)	จ่ายได้จริง (กว.)	โหลดสูงสุด (กว.)	หน่วยผลิต (กว.-ชม.)
4. พลังแสงอาทิตย์ (3 แห่ง)	1. เต็มไม้ซุง จ.ตาก	1 ชุด	40	มีโครงการยุบสภาพเนื่องจาก ชุดแผงโซลาร์เซลล์เสื่อมสภาพ		3,338
	2. แม่กะสี จ.นครสวรรค์	1 ชุด	40			
	3. เกาะกูด จ.ตราด	1 ชุด	12			
	<b>รวม</b>	<b>3 ชุด</b>	<b>92</b>	-	-	<b>3,338</b>
5. พลังลม (2 แห่ง)	1. เกาะเต่า จ.สุราษฎร์ธานี	1 ชุด	250	-	-	8,424
	2. สหิงพระ จ.สงขลา	1 ชุด	1,500	-	-	654,075
	<b>รวม</b>	<b>2 ชุด</b>	<b>1,750</b>	-	-	<b>662,499</b>
6. สำรองจ่ายพระตำหนัก (14 แห่ง)	1. ตำหนักภูพิงค์ จ.เชียงใหม่	1	1,000	-	-	-
	2. ตำหนักดอยตุง จ.เชียงราย	2	720	-	-	-
	3. พระราชวังบางปะอิน จ.อยุธยา	1	500	-	-	-
	4. พระตำหนักสิริยาลัย จ.อยุธยา	1	300	-	-	-
	5. ตำหนักสวนปทุม จ.ปทุมธานี	1	120	-	-	-
	6. ตำหนักฟ้าหญิงอุบลรัตน์ จ.ปทุมธานี	1	360	-	-	-
	7. ตำหนักจักรีรังนกข จ.ปทุมธานี	1	335	-	-	-
	8. รร.นายร้อย จปร. จ.นครนายก	1	60	-	-	-
	9. ตำหนักกรมผา จ.ชลบุรี	1	60	-	-	-
	10. ตำหนักภูพานฯ จ.สกลนคร	1	800	-	-	-
	11. พระราชวังไกลกังวล จ.ประจวบฯ	1	800	-	-	-
	12. ตำหนักหาดทรายใหญ่ จ.ประจวบฯ	1	360	-	-	-
	13. สททท.ไกลกังวล จ.ประจวบฯ	1	360	-	-	-
	14. ตำหนักทักษิณฯ จ.นครราชสีมา	1	800	-	-	-
	<b>รวม</b>	<b>15</b>	<b>6,575</b>	-	-	-

ที่มา : กองควบคุมระบบผลิต

กองวางแผนวิสาหกิจ



## ความยาวระบบจำหน่าย

สถานะ 31 ธันวาคม 2557

ความยาวระบบจำหน่าย

หน่วย : วงจร-กม.

เขต / ภาค	ระบบสายส่ง		ระบบจำหน่ายแรงสูง			ระบบจำหน่ายแรงต่ำ
	115 kV	69 kV	33 kV	22 kV	19 kV	
กพน.1	1,043.400	-	-	23,086.000	-	37,087.100
กพน.2	651.090	-	-	25,551.980	-	35,427.850
กพน.3	563.829	-	-	23,804.153	-	29,358.541
<b>รวมภาคเหนือ</b>	<b>2,258.319</b>	<b>-</b>	<b>-</b>	<b>72,442.133</b>	<b>-</b>	<b>101,873.491</b>
กพฉ.1	938.227	-	-	29,401.720	-	44,673.850
กพฉ.2	713.761	-	-	33,437.390	-	51,240.821
กพฉ.3	860.170	-	-	29,290.100	-	42,883.930
<b>รวมภาคตะวันออกเฉียงเหนือ</b>	<b>2,512.158</b>	<b>-</b>	<b>-</b>	<b>92,129.210</b>	<b>-</b>	<b>138,798.601</b>
กฟก.1	1,871.602	17.643	-	22,059.307	-	29,467.445
กฟก.2	1,606.930	-	-	24,022.710	-	32,884.640
กฟก.3	1,213.880	-	-	19,878.430	-	27,941.290
<b>รวมภาคกลาง</b>	<b>4,692.412</b>	<b>17.643</b>	<b>-</b>	<b>65,960.447</b>	<b>-</b>	<b>90,293.375</b>
กฟต.1	675.300	-	671.444	20,729.027	457.015	35,339.705
กฟต.2	844.340	-	15,422.750	-	12,083.990	46,759.470
กฟต.3	413.848	-	10,921.063	-	5,991.641	29,283.392
<b>รวมภาคใต้</b>	<b>1,933.488</b>	<b>-</b>	<b>27,015.257</b>	<b>20,729.027</b>	<b>18,532.646</b>	<b>111,382.567</b>
<b>รวมทั้งสิ้น</b>	<b>11,396.377</b>	<b>17.643</b>	<b>27,015.257</b>	<b>251,260.817</b>	<b>18,532.646</b>	<b>442,348.034</b>
	<b>11,414</b>			<b>296,809</b>		<b>442,348</b>

ที่มา : การไฟฟ้าเขต

กองวางแผนวิสาหกิจ

# หม้อแปลงไฟฟ้า

15

สถานะ 31 ธันวาคม 2557

## หม้อแปลงไฟฟ้าที่ติดตั้งใช้งานในระบบ

ระบบ (เควี)	ทรัพย์สิน กฟภ.		ทรัพย์สิน ผู้ใช้ไฟ		รวม	
	เครื่อง	เควีเอ	เครื่อง	เควีเอ	เครื่อง	เควีเอ
<b>19 เควี</b>						
กฟต.1	745	21,880.00	274	8,175.00	1,019	30,055.00
กฟต.2	20,342	582,350.00	4,794	143,520.00	25,136	725,870.00
กฟต.3	10,274	289,130.00	3,408	101,250.00	13,682	390,380.00
<b>รวม</b>	<b>31,361</b>	<b>893,360.00</b>	<b>8,476</b>	<b>252,945.00</b>	<b>39,837</b>	<b>1,146,305.00</b>
<b>22 เควี</b>						
กฟน.1	21,397	2,113,346.50	19,185	3,890,460.00	40,582	6,003,806.50
กฟน.2	20,405	1,692,236.00	14,584	2,287,695.00	34,989	3,979,931.00
กฟน.3	18,648	1,280,625.00	13,933	2,784,412.50	32,581	4,065,037.50
กฟฉ.1	20,285	1,692,509.00	15,552	2,520,060.00	35,837	4,212,569.00
กฟฉ.2	25,360	1,800,040.00	14,950	2,386,748.00	40,310	4,186,788.00
กฟฉ.3	22,424	1,912,815.00	16,674	3,301,180.00	39,098	5,213,995.00
กฟก.1	25,799	2,602,457.50	25,089	7,503,118.00	50,888	10,105,575.50
กฟก.2	26,299	2,780,170.00	28,470	11,040,175.00	54,769	13,820,345.00
กฟก.3	20,950	2,034,185.00	23,495	7,308,162.50	44,445	9,342,347.50
กฟต.1	17,927	1,355,830.00	12,040	2,648,375.00	29,967	4,004,205.00
<b>รวม</b>	<b>219,494</b>	<b>19,264,214.00</b>	<b>183,972</b>	<b>45,670,386.00</b>	<b>403,466</b>	<b>64,934,600.00</b>
<b>33 เควี</b>						
กฟต.1	336	85,960.00	668	202,335.00	1,004	288,295.00
กฟต.2	10,389	1,725,355.00	15,711	4,538,560.00	26,100	6,263,915.00
กฟต.3	6,485	992,275.00	8,137	2,268,297.00	14,622	3,260,572.00
<b>รวม</b>	<b>17,210</b>	<b>2,803,590</b>	<b>24,516</b>	<b>7,009,192</b>	<b>41,726</b>	<b>9,812,782.00</b>
<b>รวมทุกระบบ</b>	<b>268,065</b>	<b>22,961,164.00</b>	<b>216,964</b>	<b>52,932,523</b>	<b>485,029</b>	<b>75,893,687.00</b>

ที่มา : การไฟฟ้าเขต

กองวางแผนวิสาหกิจ

## สรุปค่าดัชนีความเชื่อถือได้ของระบบไฟฟ้า (SAIFI&amp;SAIDI)

ทั่วประเทศ

1 มกราคม 2557 ถึง 31 ธันวาคม 2557

รายละเอียด	พื้นที่ 1 นิคมอุตสาหกรรม		พื้นที่ 2 เทศบาลนครหรือ พื้นที่สำคัญพิเศษ		พื้นที่ 3 เทศบาลเมือง		พื้นที่ 4 เทศบาลตำบล		พื้นที่ 5 ชนบท		รวม	
	SAIFI	SAIDI	SAIFI	SAIDI	SAIFI	SAIDI	SAIFI	SAIDI	SAIFI	SAIDI	SAIFI	SAIDI
<b>1. กฟภ.</b>	<b>1.66</b>	<b>38.97</b>	<b>3.15</b>	<b>77.66</b>	<b>3.48</b>	<b>84.79</b>	<b>5.13</b>	<b>153.47</b>	<b>7.37</b>	<b>259.93</b>	<b>6.39</b>	<b>216.30</b>
<b>1.1 ระบบขัดข้องทราบสาเหตุ</b>	<b>1.41</b>	<b>30.08</b>	<b>2.40</b>	<b>56.02</b>	<b>2.63</b>	<b>62.21</b>	<b>3.49</b>	<b>108.39</b>	<b>5.08</b>	<b>187.91</b>	<b>4.42</b>	<b>155.92</b>
- ต้นไม้	0.06	0.97	0.28	9.01	0.44	10.93	0.80	26.00	1.49	60.00	1.21	46.98
- อุปกรณ์	0.53	15.00	1.13	25.51	1.02	24.10	1.19	34.82	1.47	50.23	1.36	43.96
- พนักงาน กฟภ.	0.03	0.10	0.02	0.13	0.03	0.43	0.04	0.45	0.07	0.75	0.06	0.63
- บุคคลภายนอก	0.00	0.03	0.06	0.83	0.03	0.83	0.05	2.49	0.05	1.54	0.05	1.63
- สัตว์	0.23	3.78	0.57	11.83	0.67	15.15	0.69	19.19	0.97	33.95	0.87	28.47
- ยานพาหนะ	0.17	3.01	0.10	2.29	0.11	2.30	0.23	6.19	0.22	6.60	0.20	5.96
- วัสดุแปลกปลอม	0.20	4.79	0.10	2.40	0.05	0.87	0.10	3.10	0.11	3.72	0.10	3.32
- สภาพสิ่งแวดล้อม	0.08	1.27	0.03	0.87	0.09	2.54	0.16	6.63	0.36	16.72	0.28	12.84
- ภัยธรรมชาติ	0.01	0.51	0.10	3.04	0.12	3.16	0.18	7.50	0.26	12.22	0.23	10.13
- สงคราม/จลาจล	0.00	0.00	0.00	0.00	0.00	0.00	0.00	0.00	0.00	0.00	0.00	0.00
- จ่ายเกินพิกัด	0.00	0.00	0.00	0.00	0.01	0.11	0.00	0.04	0.01	0.05	0.00	0.05
- อื่น ๆ	0.10	0.62	0.01	0.11	0.06	1.79	0.05	1.98	0.07	2.13	0.06	1.95
<b>1.2 ระบบขัดข้องไม่ทราบสาเหตุ</b>	<b>0.25</b>	<b>8.89</b>	<b>0.68</b>	<b>15.76</b>	<b>0.76</b>	<b>16.88</b>	<b>1.50</b>	<b>38.43</b>	<b>2.12</b>	<b>62.86</b>	<b>1.82</b>	<b>52.13</b>
- ต้นไม้	0.00	0.12	0.11	2.46	0.14	3.60	0.35	10.27	0.58	18.79	0.48	15.11
- อุปกรณ์	0.02	1.29	0.13	2.37	0.10	1.81	0.27	6.16	0.28	6.91	0.26	6.14
- พนักงาน กฟภ.	0.00	0.00	0.00	0.00	0.00	0.01	0.01	0.09	0.01	0.15	0.01	0.12
- บุคคลภายนอก	0.00	0.00	0.00	0.00	0.00	0.00	0.00	0.06	0.00	0.06	0.00	0.05
- สัตว์	0.09	1.27	0.27	6.65	0.35	6.60	0.56	13.10	0.88	25.04	0.75	20.35
- ยานพาหนะ	0.00	0.00	0.01	0.16	0.00	0.00	0.01	0.11	0.01	0.09	0.00	0.09
- วัสดุแปลกปลอม	0.05	0.98	0.03	0.84	0.02	0.30	0.04	0.91	0.06	1.57	0.05	1.32
- สภาพสิ่งแวดล้อม	0.02	1.37	0.06	2.03	0.09	2.34	0.14	4.07	0.18	5.69	0.16	4.93
- ภัยธรรมชาติ	0.04	1.24	0.04	0.74	0.02	0.68	0.08	2.25	0.09	3.18	0.08	2.68
- สงคราม/จลาจล	0.00	0.00	0.00	0.00	0.00	0.00	0.00	0.00	0.00	0.00	0.00	0.00
- จ่ายเกินพิกัด	0.00	0.00	0.01	0.01	0.00	0.00	0.00	0.02	0.00	0.11	0.00	0.08
- อื่น ๆ	0.03	2.62	0.02	0.50	0.04	1.54	0.04	1.39	0.03	1.27	0.03	1.26
<b>1.3 ขอดับไฟ</b>	<b>0.00</b>	<b>0.00</b>	<b>0.07</b>	<b>5.88</b>	<b>0.09</b>	<b>5.70</b>	<b>0.14</b>	<b>6.65</b>	<b>0.17</b>	<b>9.16</b>	<b>0.15</b>	<b>8.25</b>
- ดูกเงิน	0.00	0.00	0.04	1.14	0.06	2.21	0.06	1.80	0.06	2.45	0.06	2.23
- ทดสอบระบบ	0.00	0.00	0.00	0.00	0.00	0.00	0.00	0.00	0.00	0.00	0.00	0.00
- บำรุงรักษาตามวาระ	0.00	0.00	0.01	0.54	0.00	0.00	0.00	0.64	0.00	0.90	0.00	0.77
- ก่อสร้างระบบใหม่	0.00	0.00	0.00	0.01	0.00	0.20	0.00	0.14	0.01	0.30	0.01	0.25
- ซ่อมอุปกรณ์	0.00	0.00	0.01	0.51	0.01	0.75	0.04	1.10	0.03	1.18	0.03	1.09
- รั่วถอน	0.00	0.00	0.00	0.15	0.01	0.71	0.01	0.49	0.02	0.73	0.01	0.65
- ปรับปรุงระบบ	0.00	0.00	0.01	3.49	0.01	0.92	0.03	2.26	0.05	3.33	0.04	2.97
- ลดโหลด	0.00	0.00	0.00	0.00	0.00	0.00	0.00	0.00	0.00	0.00	0.00	0.00
- ถ่ายเทโหลด	0.00	0.00	0.00	0.00	0.00	0.05	0.00	0.08	0.00	0.09	0.00	0.08
- อื่น ๆ	0.00	0.00	0.00	0.04	0.00	0.86	0.00	0.14	0.00	0.18	0.00	0.21

หมายเหตุ - SAIFI คือค่าดัชนีจำนวนครั้งไฟฟ้าดับต่อรายต่อปี มีหน่วย = ครั้ง/ราย/ปี

- SAIDI คือค่าดัชนีระยะเวลาไฟฟ้าดับต่อรายต่อปี มีหน่วย = นาที/ราย/ปี

- ไม่นับรวมในส่วนของ 3 จังหวัดชายแดนภาคใต้

## สรุปค่าดัชนีความเชื่อถือได้ของระบบไฟฟ้า (SAIFI&amp;SAIDI)

ทั่วประเทศ

1 มกราคม 2557 ถึง 31 ธันวาคม 2557

รายละเอียด	พื้นที่ 1 นิคมอุตสาหกรรม		พื้นที่ 2 เทศบาลนครหรือ พื้นที่สำคัญพิเศษ		พื้นที่ 3 เทศบาลเมือง		พื้นที่ 4 เทศบาลตำบล		พื้นที่ 5 ชนบท		รวม	
	SAIFI	SAIDI	SAIFI	SAIDI	SAIFI	SAIDI	SAIFI	SAIDI	SAIFI	SAIDI	SAIFI	SAIDI
2. กฟผ.	0.04	0.28	0.07	0.46	0.07	1.40	0.06	0.91	0.06	1.32	0.06	1.20
2.1 ระบบขัดข้อง	0.04	0.28	0.07	0.46	0.07	0.77	0.06	0.59	0.06	0.77	0.06	0.72
- โรงไฟฟ้า	0.00	0.00	0.00	0.00	0.00	0.00	0.00	0.01	0.00	0.04	0.00	0.03
- สถานีไฟฟ้า	0.04	0.28	0.04	0.18	0.04	0.50	0.01	0.15	0.04	0.47	0.03	0.39
- สายส่ง	0.00	0.00	0.03	0.28	0.03	0.27	0.05	0.43	0.02	0.26	0.03	0.30
2.2 ขอดับไฟ	0.00	0.00	0.00	0.00	0.00	0.63	0.00	0.32	0.00	0.55	0.00	0.48
- สถานีไฟฟ้า	0.00	0.00	0.00	0.00	0.00	0.63	0.00	0.32	0.00	0.55	0.00	0.48
- สายส่ง	0.00	0.00	0.00	0.00	0.00	0.00	0.00	0.00	0.00	0.00	0.00	0.00
- โรงไฟฟ้า	0.00	0.00	0.00	0.00	0.00	0.00	0.00	0.00	0.00	0.00	0.00	0.00
3. ผู้ใช้ไฟ	0.01	0.05	0.01	0.50	0.01	0.61	0.01	0.42	0.01	0.35	0.01	0.39
3.1 ระบบขัดข้อง	0.01	0.05	0.01	0.50	0.01	0.61	0.01	0.41	0.01	0.34	0.01	0.38
3.2 ขอดับไฟ	0.00	0.00	0.00	0.00	0.00	0.00	0.00	0.01	0.00	0.01	0.00	0.01
รวม	1.71	39.30	3.23	78.62	3.56	86.80	5.20	154.80	7.44	261.60	6.46	217.89

หมายเหตุ - SAIFI คือค่าดัชนีจำนวนครั้งไฟฟ้าดับต่อรายต่อปี มีหน่วย = ครั้ง/ราย/ปี

- SAIDI คือค่าดัชนีระยะเวลาไฟฟ้าดับต่อรายต่อปี มีหน่วย = นาที/ราย/ปี

- ไม่นับรวมในส่วนขอ 3 จังหวัดชายแดนภาคใต้

ที่มา : กองควบคุมการจ่ายไฟ

กองวางแผนวิสาหกิจ

## สรุปค่าดัชนีความเชื่อถือได้ของระบบไฟฟ้า (SAIFI&SAIDI)

ทั่วประเทศ จำแนกรายเขต  
1 มกราคม 2557 ถึง 31 ธันวาคม 2557

เขต / ภาค	พื้นที่ 1 นิคมอุตสาหกรรม		พื้นที่ 2 เทศบาลนครหรือ พื้นที่สำคัญพิเศษ		พื้นที่ 3 เทศบาลเมือง		พื้นที่ 4 เทศบาลตำบล		พื้นที่ 5 ชนบท		รวม	
	SAIFI	SAIDI	SAIFI	SAIDI	SAIFI	SAIDI	SAIFI	SAIDI	SAIFI	SAIDI	SAIFI	SAIDI
กฟน.1	0.40	5.66	3.00	71.65	4.05	110.63	5.39	155.09	7.64	233.16	6.24	185.01
กฟน.2	0.00	0.00	0.70	12.49	1.95	32.43	4.84	119.19	6.83	225.32	6.14	194.82
กฟน.3	0.00	0.00	3.08	76.43	2.95	61.39	5.10	108.84	6.80	186.02	6.23	164.96
<b>ภาคเหนือ</b>	<b>0.39</b>	<b>5.53</b>	<b>2.57</b>	<b>61.00</b>	<b>2.82</b>	<b>61.57</b>	<b>5.27</b>	<b>143.69</b>	<b>7.09</b>	<b>215.37</b>	<b>6.21</b>	<b>182.94</b>
กฟฉ.1	0.00	0.00	2.91	69.94	4.30	121.55	6.63	217.44	7.77	269.55	7.07	239.68
กฟฉ.2	0.00	0.00	2.94	59.51	3.31	42.92	4.79	150.52	7.44	288.19	6.71	249.42
กฟฉ.3	1.39	19.17	2.23	28.46	3.37	75.51	5.48	187.66	6.78	261.48	6.24	231.83
<b>ภาคตะวันออกเฉียงเหนือ</b>	<b>1.39</b>	<b>19.17</b>	<b>2.71</b>	<b>57.03</b>	<b>3.67</b>	<b>76.70</b>	<b>5.50</b>	<b>180.96</b>	<b>7.33</b>	<b>274.20</b>	<b>6.69</b>	<b>240.92</b>
กฟก.1	1.75	53.70	2.49	47.33	4.47	118.81	5.33	149.45	5.95	155.76	5.54	146.29
กฟก.2	1.80	35.20	2.96	60.55	3.54	73.13	5.12	131.35	7.67	242.89	5.80	165.50
กฟก.3	1.87	33.05	2.33	35.37	1.55	35.45	3.59	83.16	5.13	151.96	4.34	120.60
<b>ภาคกลาง</b>	<b>1.79</b>	<b>41.23</b>	<b>2.72</b>	<b>51.76</b>	<b>3.59</b>	<b>85.37</b>	<b>4.74</b>	<b>122.47</b>	<b>6.18</b>	<b>180.05</b>	<b>5.26</b>	<b>146.11</b>
กฟต.1	0.31	128.75	2.93	63.68	4.24	102.23	4.71	157.81	7.59	301.61	6.47	242.40
กฟต.2	0.00	0.00	6.26	194.82	5.06	127.47	5.47	173.12	10.83	398.41	9.26	330.87
กฟต.3	0.00	0.00	3.38	99.07	3.66	134.44	5.58	238.55	9.32	457.03	7.13	327.79
<b>ภาคใต้</b>	<b>0.11</b>	<b>45.78</b>	<b>4.75</b>	<b>139.63</b>	<b>4.15</b>	<b>122.29</b>	<b>5.28</b>	<b>184.10</b>	<b>9.56</b>	<b>380.35</b>	<b>7.95</b>	<b>303.97</b>
<b>รวม</b>	<b>1.71</b>	<b>39.30</b>	<b>3.23</b>	<b>78.62</b>	<b>3.56</b>	<b>86.80</b>	<b>5.20</b>	<b>154.80</b>	<b>7.44</b>	<b>261.60</b>	<b>6.46</b>	<b>217.89</b>

หมายเหตุ - SAIFI คือค่าดัชนีจำนวนครั้งไฟฟ้าดับต่อรายต่อปี มีหน่วย = ครั้ง/ราย/ปี

- SAIDI คือค่าดัชนีระยะเวลาไฟฟ้าดับต่อรายต่อปี มีหน่วย = นาที/ราย/ปี

- ไม่นับรวมในส่วนขอ 3 จังหวัดชายแดนภาคใต้

ที่มา : กองควบคุมการจ่ายไฟ

กองวางแผนวิสาหกิจ

## สรุปค่าดัชนีความเชื่อถือได้ของระบบไฟฟ้า (SAIFI&SAIDI)

สาเหตุจาก กฟภ.

1 มกราคม 2557 ถึง 31 ธันวาคม 2557

เขต / ภาค	พื้นที่ 1 นิคมอุตสาหกรรม		พื้นที่ 2 เทศบาลนครหรือ พื้นที่สำคัญพิเศษ		พื้นที่ 3 เทศบาลเมือง		พื้นที่ 4 เทศบาลตำบล		พื้นที่ 5 ชนบท		รวม	
	SAIFI	SAIDI	SAIFI	SAIDI	SAIFI	SAIDI	SAIFI	SAIDI	SAIFI	SAIDI	SAIFI	SAIDI
กฟน.1	0.40	5.66	3.00	71.65	4.05	110.63	5.39	155.09	7.64	233.13	6.24	185.00
กฟน.2	0.00	0.00	0.70	12.49	1.95	32.43	4.80	118.75	6.76	223.72	6.08	193.50
กฟน.3	0.00	0.00	3.07	76.41	2.95	61.38	5.07	108.41	6.76	185.60	6.19	164.59
ภาคเหนือ	0.39	5.53	2.57	61.00	2.82	61.57	5.26	143.56	7.04	214.60	6.17	182.40
กฟฉ.1	0.00	0.00	2.77	68.16	3.97	117.76	6.40	214.75	7.58	267.67	6.88	237.61
กฟฉ.2	0.00	0.00	2.94	59.51	3.31	42.92	4.79	150.52	7.44	288.19	6.71	249.42
กฟฉ.3	1.39	19.17	2.23	28.46	3.36	75.50	5.48	187.66	6.78	261.48	6.24	231.83
ภาคตะวันออกเฉียงเหนือ	1.39	19.17	2.63	55.95	3.56	75.47	5.44	180.23	7.26	273.59	6.62	240.24
กฟภ.1	1.75	53.70	2.49	47.33	4.47	118.81	5.33	149.45	5.95	155.76	5.54	146.29
กฟภ.2	1.79	35.11	2.88	60.07	3.37	71.91	4.86	129.66	7.44	241.26	5.58	164.05
กฟภ.3	1.35	29.39	2.33	35.29	1.55	35.45	3.56	82.68	5.08	150.89	4.30	119.81
ภาคกลาง	1.74	40.87	2.67	51.46	3.51	84.82	4.61	121.56	6.10	179.24	5.17	145.35
กฟต.1	0.31	128.75	2.93	63.68	4.16	101.01	4.63	156.56	7.52	300.51	6.40	241.34
กฟต.2	0.00	0.00	6.00	193.21	5.02	126.45	5.46	172.93	10.80	397.94	9.21	330.32
กฟต.3	0.00	0.00	3.25	93.44	3.41	126.46	5.14	226.98	8.80	443.68	6.71	316.42
ภาคใต้	0.11	45.78	4.59	137.31	3.99	118.04	5.15	180.89	9.43	377.26	7.81	300.84
รวม	1.66	38.97	3.15	77.66	3.48	84.79	5.13	153.47	7.37	259.93	6.39	216.30

หมายเหตุ - SAIFI คือค่าดัชนีจำนวนครั้งไฟฟ้าดับต่อรายต่อปี มีหน่วย = ครั้ง/ราย/ปี

- SAIDI คือค่าดัชนีระยะเวลาไฟฟ้าดับต่อรายต่อปี มีหน่วย = นาที/ราย/ปี

- ไม่นับรวมในส่วนของ 3 จังหวัดชายแดนภาคใต้

ที่มา : กองควบคุมการจ่ายไฟ

กองวางแผนวิสาหกิจ

## สรุปค่าดัชนีความเชื่อถือได้ของระบบไฟฟ้า (SAIFI&SAIDI)

สาเหตุจาก กฟผ.

1 มกราคม 2557 ถึง 31 ธันวาคม 2557

เขต / ภาค	พื้นที่ 1 นิคมอุตสาหกรรม		พื้นที่ 2 เทศบาลนครหรือ พื้นที่สำคัญพิเศษ		พื้นที่ 3 เทศบาลเมือง		พื้นที่ 4 เทศบาลตำบล		พื้นที่ 5 ชนบท		รวม	
	SAIFI	SAIDI	SAIFI	SAIDI	SAIFI	SAIDI	SAIFI	SAIDI	SAIFI	SAIDI	SAIFI	SAIDI
กฟน.1	0.00	0.00	0.00	0.00	0.00	0.00	0.00	0.00	0.00	0.03	0.00	0.01
กฟน.2	0.00	0.00	0.00	0.00	0.00	0.00	0.04	0.44	0.07	1.59	0.06	1.31
กฟน.3	0.00	0.00	0.01	0.02	0.00	0.01	0.03	0.43	0.04	0.42	0.04	0.37
ภาคเหนือ	0.00	0.00	0.00	0.00	0.00	0.00	0.01	0.13	0.05	0.77	0.04	0.54
กฟฉ.1	0.00	0.00	0.14	1.78	0.33	3.79	0.23	2.69	0.19	1.88	0.19	2.07
กฟฉ.2	0.00	0.00	0.00	0.00	0.00	0.00	0.00	0.00	0.00	0.00	0.00	0.00
กฟฉ.3	0.00	0.00	0.00	0.00	0.01	0.01	0.00	0.00	0.00	0.00	0.00	0.00
ภาคตะวันออกเฉียงเหนือ	0.00	0.00	0.08	1.08	0.11	1.23	0.06	0.73	0.07	0.61	0.07	0.68
กฟก.1	0.00	0.00	0.00	0.00	0.00	0.00	0.00	0.00	0.00	0.00	0.00	0.00
กฟก.2	0.00	0.00	0.08	0.48	0.17	1.22	0.26	1.68	0.23	1.63	0.22	1.45
กฟก.3	0.52	3.66	0.00	0.00	0.00	0.00	0.03	0.44	0.05	1.02	0.04	0.75
ภาคกลาง	0.04	0.31	0.05	0.28	0.08	0.55	0.13	0.90	0.08	0.80	0.09	0.75
กฟต.1	0.00	0.00	0.00	0.00	0.08	1.22	0.08	1.25	0.07	1.07	0.07	1.04
กฟต.2	0.00	0.00	0.24	0.95	0.04	1.02	0.00	0.03	0.02	0.31	0.04	0.34
กฟต.3	0.00	0.00	0.00	0.00	0.11	1.29	0.16	1.58	0.33	3.47	0.23	2.41
ภาคใต้	0.00	0.00	0.12	0.48	0.09	1.20	0.06	0.76	0.09	1.13	0.09	1.02
รวม	0.04	0.28	0.07	0.46	0.07	1.40	0.06	0.91	0.06	1.32	0.06	1.20

หมายเหตุ - SAIFI คือค่าดัชนีจำนวนครั้งไฟฟ้าดับต่อรายต่อปี มีหน่วย = ครั้ง/ราย/ปี

- SAIDI คือค่าดัชนีระยะเวลาไฟฟ้าดับต่อรายต่อปี มีหน่วย = นาที/ราย/ปี

- ไม่นับรวมในส่วนของ 3 จังหวัดชายแดนภาคใต้

ที่มา : กองควบคุมการจ่ายไฟ

กองวางแผนวิสาหกิจ

## สรุปค่าดัชนีความเชื่อถือได้ของระบบไฟฟ้า (SAIFI&SAIDI)

สาเหตุจากผู้ใช้ไฟฟ้า

1 มกราคม 2557 ถึง 31 ธันวาคม 2557

เขต / ภาค	พื้นที่ 1 นิคมอุตสาหกรรม		พื้นที่ 2 เทศบาลนครหรือ พื้นที่สำคัญพิเศษ		พื้นที่ 3 เทศบาลเมือง		พื้นที่ 4 เทศบาลตำบล		พื้นที่ 5 ชนบท		รวม	
	SAIFI	SAIDI	SAIFI	SAIDI	SAIFI	SAIDI	SAIFI	SAIDI	SAIFI	SAIDI	SAIFI	SAIDI
กฟน.1	0.00	0.00	0.00	0.00	0.00	0.00	0.00	0.00	0.00	0.00	0.00	0.00
กฟน.2	0.00	0.00	0.00	0.00	0.00	0.00	0.00	0.00	0.00	0.01	0.00	0.01
กฟน.3	0.00	0.00	0.00	0.00	0.00	0.00	0.00	0.00	0.00	0.00	0.00	0.00
ภาคเหนือ	0.00	0.00	0.00	0.00	0.00	0.00	0.00	0.00	0.00	0.00	0.00	0.00
กฟฉ.1	0.00	0.00	0.00	0.00	0.00	0.00	0.00	0.00	0.00	0.00	0.00	0.00
กฟฉ.2	0.00	0.00	0.00	0.00	0.00	0.00	0.00	0.00	0.00	0.00	0.00	0.00
กฟฉ.3	0.00	0.00	0.00	0.00	0.00	0.00	0.00	0.00	0.00	0.00	0.00	0.00
ภาคตะวันออกเฉียงเหนือ	0.00	0.00	0.00	0.00	0.00	0.00	0.00	0.00	0.00	0.00	0.00	0.00
กฟก.1	0.00	0.00	0.00	0.00	0.00	0.00	0.00	0.00	0.00	0.00	0.00	0.00
กฟก.2	0.01	0.09	0.00	0.00	0.00	0.00	0.00	0.01	0.00	0.00	0.00	0.00
กฟก.3	0.00	0.00	0.00	0.08	0.00	0.00	0.00	0.04	0.00	0.05	0.00	0.04
ภาคกลาง	0.01	0.05	0.00	0.02	0.00	0.00	0.00	0.01	0.00	0.01	0.00	0.01
กฟต.1	0.00	0.00	0.00	0.00	0.00	0.00	0.00	0.00	0.00	0.03	0.00	0.02
กฟต.2	0.00	0.00	0.02	0.66	0.00	0.00	0.01	0.16	0.01	0.16	0.01	0.21
กฟต.3	0.00	0.00	0.13	5.63	0.14	6.69	0.28	9.99	0.19	9.88	0.19	8.96
ภาคใต้	0.00	0.00	0.04	1.84	0.07	3.05	0.07	2.45	0.04	1.96	0.05	2.11
รวม	0.01	0.05	0.01	0.50	0.01	0.61	0.01	0.42	0.01	0.35	0.01	0.39

หมายเหตุ - SAIFI คือค่าดัชนีจำนวนครั้งไฟฟ้าดับต่อรายต่อปี มีหน่วย = ครั้ง/ราย/ปี

- SAIDI คือค่าดัชนีระยะเวลาไฟฟ้าดับต่อรายต่อปี มีหน่วย = นาที/ราย/ปี

- ไม่นับรวมในส่วนของ 3 จังหวัดชายแดนภาคใต้

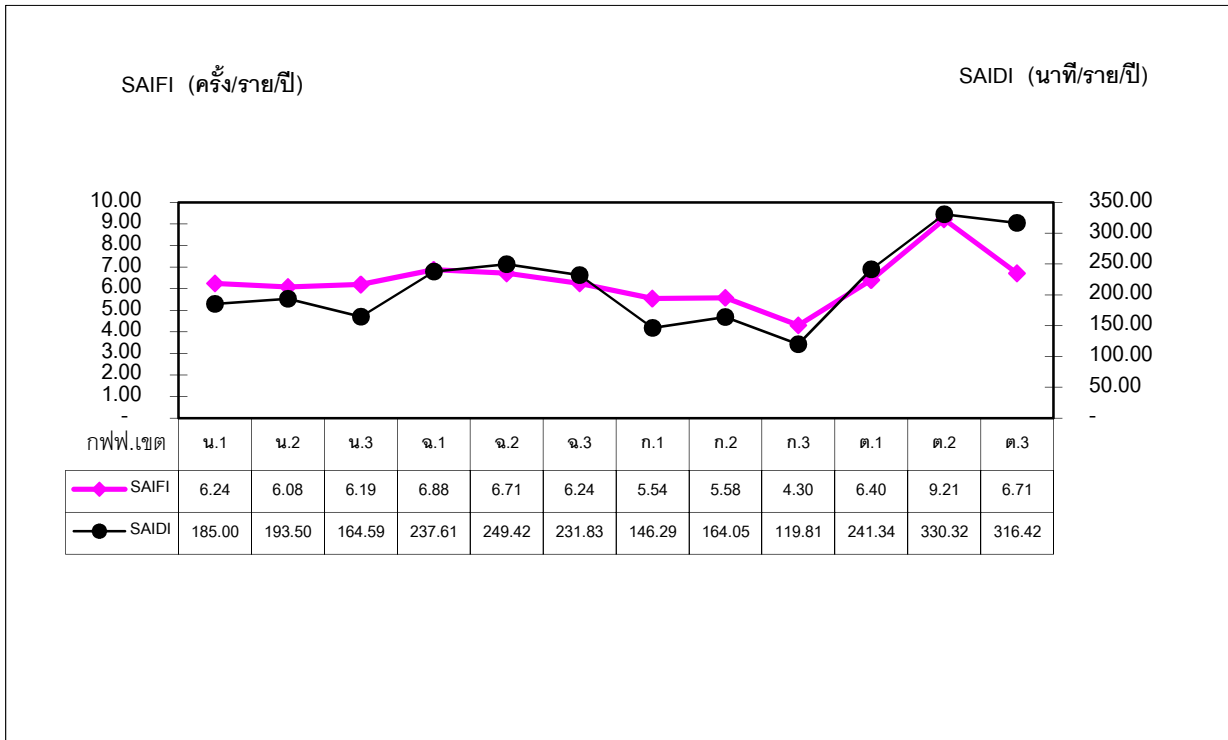
ที่มา : กองควบคุมการจ่ายไฟ

กองวางแผนวิสาหกิจ



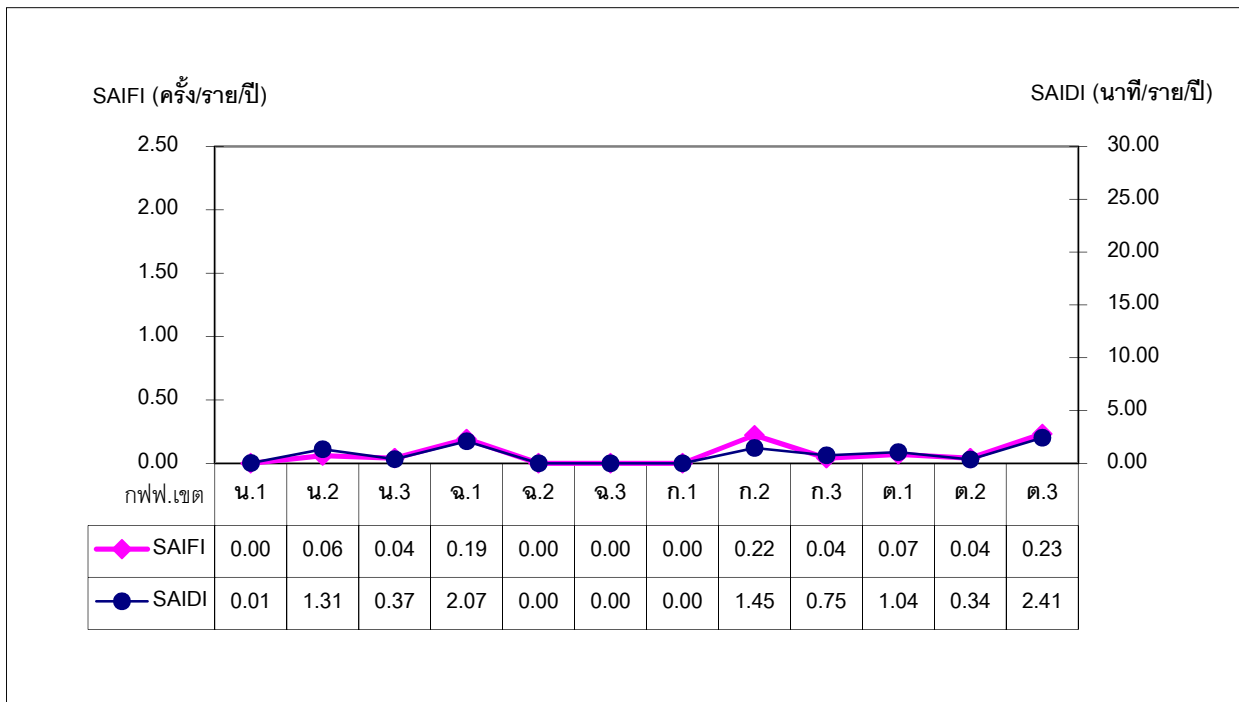
กราฟแสดงค่าดัชนีความเชื่อถือได้ของระบบไฟฟ้า (SAIFI&SAIDI) สาเหตุจาก กฟผ.

เดือน มกราคม - ธันวาคม 2557



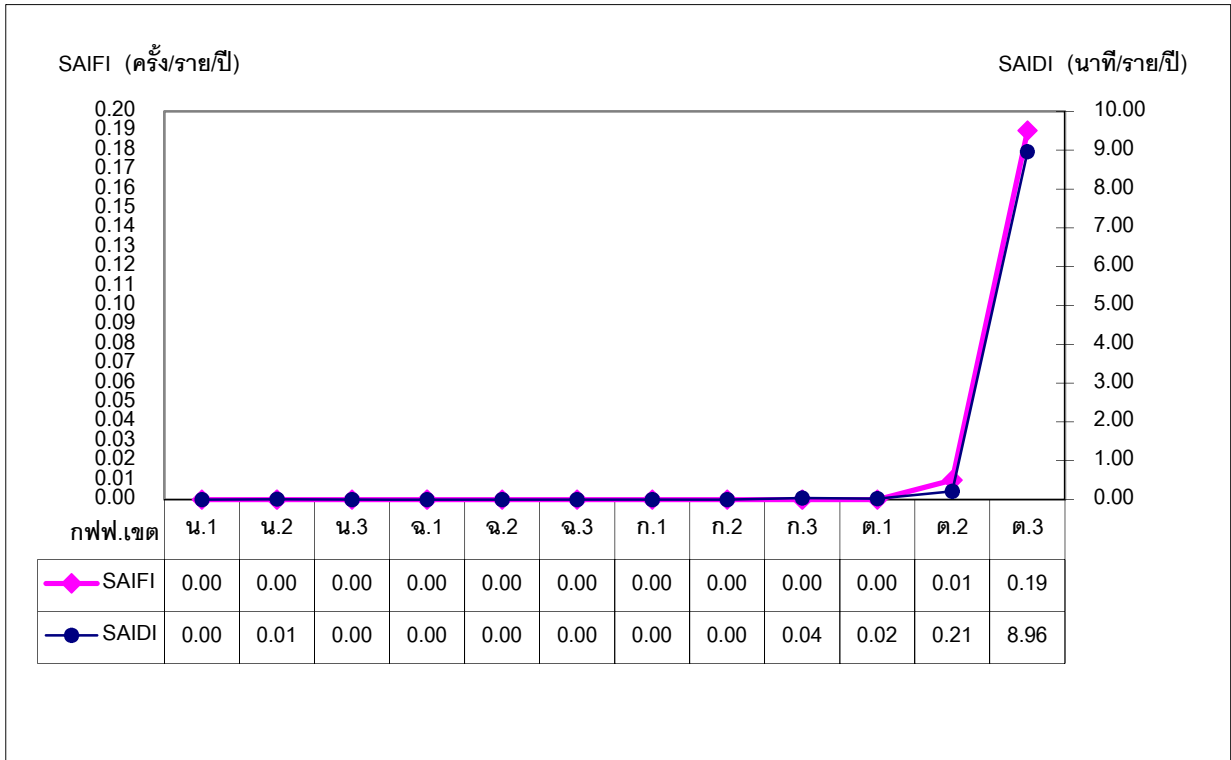
กราฟแสดงค่าดัชนีความเชื่อถือได้ของระบบไฟฟ้า (SAIFI&SAIDI) สาเหตุจาก กฟผ.

เดือน มกราคม - ธันวาคม 2557



กราฟแสดงค่าดัชนีความเชื่อถือได้ของระบบไฟฟ้า (SAIFI&SAIDI) สาเหตุจาก ผู้ใช้ไฟฟ้า

เดือน มกราคม - ธันวาคม 2557



ที่มา : กองควบคุมการจ่ายไฟ

กองวางแผนวิสาหกิจ

สรุปข้อมูลการเชื่อมโยงระบบของโรงไฟฟ้าขนาดเล็ก (SPP) และโรงไฟฟ้าพลังงานหมุนเวียนขนาดเล็กมาก (VSPP) กับระบบของ กฟภ.

สถานะ ธันวาคม 2557

รายละเอียด	SPP สัญญา Firm		SPP สัญญา Non-Firm		VSPP		รวม	
	จำนวน โครงการ	ปริมาณที่รับซื้อ (MW)	จำนวน โครงการ	ปริมาณที่รับซื้อ (MW)	จำนวน โครงการ	ปริมาณที่รับซื้อ (MW)	จำนวน โครงการ	ปริมาณที่รับซื้อ (MW)
โครงการที่ซื้อขายไฟฟ้าแล้ว	46	2,674.10	22	688.72	508	1,894.15	576	5,256.97
โครงการที่ยังไม่ได้ซื้อขายไฟฟ้า								
- ทำสัญญาซื้อขายไฟฟ้าแล้ว	47	4,071.50	51	2,883.40	161	555.78	259	7,510.68
- ตอบรับซื้อไฟฟ้าแล้ว แต่ยังไม่ทำสัญญา	1	90.00	22	1,230.00	34	127.66	57	1,447.66
- ระหว่างการพิจารณาตอบรับซื้อไฟฟ้า	-	-	15	999.40	338	1,403.58	353	2,402.98
<b>รวม</b>	<b>94</b>	<b>6,835.60</b>	<b>110</b>	<b>5,801.52</b>	<b>1,041</b>	<b>3,981.17</b>	<b>1,245</b>	<b>16,618.29</b>

ที่มา: กองส่งเสริมพลังงานทดแทนและผู้ผลิตไฟฟ้าขนาดเล็กมาก

กองวางแผนวิสาหกิจ

## สรุปผลการดำเนินงานของคณะกรรมการประสานงานพัฒนาไฟฟ้ากับประเทศเพื่อนบ้าน

สถานะ ธันวาคม 2557

ลงนามในสัญญาซื้อขายไฟฟ้าแล้ว จำนวน 22 จุด

ที่	บริเวณดำเนินการ		ปริมาณการใช้ไฟฟ้า		การใช้ไฟฟ้า เฉลี่ย/เดือน (KWH)	ค่าไฟฟ้า เฉลี่ย/เดือน (บาท)
	ฝั่งประเทศไทย	ฝั่งประเทศเพื่อนบ้าน	ตามสัญญา (KW)	ความต้องการ ใช้ไฟฟ้าสูงสุด (KW)		
<b>ประเทศสาธารณรัฐแห่งสหภาพเมียนมาร์</b>						
1	อ.เชียงแสน จ.เชียงราย	เมืองพงษ์ จ.ท่าขี้เหล็ก	1,700	464	235,200	902,737
2	บ.ห้วยม่วง ม.6 ต.ท่าสายลวด อ.แม่สอด จ.ตาก	จ.เมียวดี รัฐกะเหรี่ยง	6,000	6,904	2,802,160	11,124,315
3	บ.พระเจดีย์สามองค์ ม.9 ต.หนองลู อ.สังขละบุรี จ.กาญจนบุรี	เมืองพญาตงซู	2,550	1,568	599,700	2,377,801
4	บ.ท่าวังผา อ.แม่ระมาด จ.ตาก	บ.กักโก๋ อ.เมียวดี รัฐกะเหรี่ยง	2,000	964	322,920	1,320,075
5	สะพานมิตรภาพไทย-พม่า อ.แม่สาย จ.เชียงราย	เมืองท่าขี้เหล็ก รัฐฉาน	8,000	6,400	2,933,920	11,487,968
6	บ.เหมืองแดงใต้ อ.แม่สาย จ.เชียงราย	เมืองท่าขี้เหล็ก รัฐฉาน	8,000	4,704	1,942,080	7,664,373
รวม			<b>28,250</b>	<b>21,004</b>	<b>8,835,980</b>	<b>34,877,269</b>
<b>ประเทศสาธารณรัฐประชาธิปไตยประชาชนลาว</b>						
7	บ.หัวเวียง ม.1 ต.เวียง อ.เชียงของ จ.เชียงราย	เมืองห้วยทราย แขวงบ่อแก้ว	8,000	6,672	2,198,280	8,903,681
8	บ้านหนองผือ ม.1 ต.หนองผือ อ.ท่าลี่ จ.เลย	เมืองแก่นท้าว แขวงไชยบุรี	8,000	7,008	2,419,920	9,646,725
9	บ.ห้วยโก๋น อ.เฉลิมพระเกียรติ จ.น่าน	เมืองหงสา / เมืองเงิน แขวงไชยบุรี	4,000	42	11,820	351,317
10	บ.ฮวก ต.ภูซาง กิ่ง อ.ภูซาง จ.พะเยา	บ.ปางมอญ เมืองคอบ แขวงไชยบุรี	2,000	879	296,010	1,183,052
11	บ.ใหม่ชายแดน อ.สองแคว จ.น่าน	เมืองเชียงฮ่อน แขวงไชยบุรี	1,000	1,174	263,200	1,114,079
12	บ.ห้วยเกี๋ยง อ.เชียงแสน จ.เชียงราย	เขตพัฒนาออกจิวคำ เมืองตันฝิ่ง แขวงบ่อแก้ว	10,000	9,576	4,305,000	17,056,744
13	บ.นาข่า อ.ด่านซ้าย จ.เลย	บ.นาข่า เมืองบ่อแตน แขวงไชยบุรี	2,000	1,772	589,560	2,385,114
รวม			<b>35,000</b>	<b>27,123</b>	<b>10,083,790</b>	<b>40,640,712</b>
<b>ราชอาณาจักรกัมพูชา</b>						
14	บ.หาดเล็ก ม.4 ต.หาดเล็ก อ.คลองใหญ่ จ.ตราด	บ.หาดทรายยาว จ.เกาะกง	10,000	5,106	2,605,320	10,032,533
15	เทศบาล บ.คลองลึก อ.อรัญประเทศ จ.สระแก้ว	อ.ปอยเปต จ.บันเตียเมียนเจย	20,000	21,000	11,755,200	44,735,414
16	ม.1 ต.ด่าน อ.กาบเชิง จ.สุรินทร์	บ.โอมสมัด จ.อุดรเมียนเจย	3,500	2,700	1,237,800	4,786,480

## สรุปผลการดำเนินงานของคณะกรรมการประสานงานพัฒนาไฟฟ้ากับประเทศเพื่อนบ้าน

สถานะ ธันวาคม 2557

ลงนามในสัญญาซื้อขายไฟฟ้าแล้ว จำนวน 20 จุด

ที่	บริเวณดำเนินการ		ปริมาณการใช้ไฟฟ้า		การใช้ไฟฟ้า เฉลี่ย/เดือน (KWH)	ค่าไฟฟ้า เฉลี่ย/เดือน (บาท)
	ฝั่งประเทศไทย	ฝั่งประเทศเพื่อนบ้าน	ตามสัญญา (KW)	ความต้องการ ใช้ไฟฟ้าสูงสุด (KW)		
17	บ.เขาดิน ม.8 ต.คลองหาด จ.สระแก้ว	อ.ลำภาลูน จ.พระตะบอง	2,550	1,232	491,280	1,942,623
18	บ.ซันตารี ม.2 ต.ทุ่งขนาน อ.สอยดาว จ.จันทบุรี	อ.พนมปรีก จ.พระตะบอง	2,550	2,116	149,524	1,658,475
19	บ.แหลม ม.4 ต.เทพนิมิตร อ.โป่งน้ำร้อน จ.จันทบุรี	อ.ก้อมเรียง จ.พระตะบอง	5,100	4,096	446,720	5,030,405
20	บ.ผักกาด ม.4 ต.คลองใหญ่ อ.โป่งน้ำร้อน จ.จันทบุรี	จ.โพลิน	2,125	3,816	725,120	7,762,262
21	บ.หนองปรือ ม.7 ต.ผ่านศึก อ.อรัญประเทศ จ.สระแก้ว	อ.มัลย์ จ.บันเตียเมียนเจย	2,550	736	252,000	1,016,950
22	บ.สวนส้ม อ.สอยดาว จ.จันทบุรี	บ.โอล์วี่ อ.ก้อมเรียง จ.พระตะบอง	1,000	117	5,076	47,169
รวม			<b>49,375</b>	<b>40,919</b>	<b>17,668,040</b>	<b>77,012,311</b>
รวมทั้งสิ้น			<b>112,625</b>	<b>89,046</b>	<b>36,587,810</b>	<b>152,530,292</b>

ที่มา : กองโครงการ

กองวางแผนวิสาหกิจ

**การพยากรณ์ความต้องการไฟฟ้า**  
**การพยากรณ์จำนวนผู้ใช้ไฟฟ้า จำแนกตามประเภทผู้ใช้ไฟฟ้า**

หน่วย : ราย

รายละเอียด	ค่าจริง	ค่าพยากรณ์					
	2557	2558	2559	2560	2561	2562	2563
บ้านอยู่อาศัย	15,919,566	16,381,596	16,843,782	17,294,095	17,708,601	18,056,434	18,404,111
% เพิ่ม/(ลด)	2.92	2.90	2.82	2.67	2.40	1.96	1.93
กิจการขนาดเล็ก	1,409,868	1,466,822	1,521,215	1,576,090	1,632,097	1,688,104	1,744,110
% เพิ่ม/(ลด)	4.16	4.04	3.71	3.61	3.55	3.43	3.32
กิจการขนาดกลาง	65,345	68,296	71,028	73,737	76,354	78,970	81,587
% เพิ่ม/(ลด)	5.01	4.52	4.00	3.81	3.55	3.43	3.31
กิจการขนาดใหญ่**	5,889	6,198	6,496	6,782	7,069	7,357	7,646
% เพิ่ม/(ลด)	5.58	5.24	4.82	4.40	4.23	4.08	3.92
กิจการเฉพาะอย่าง	10,712	11,496	12,482	13,510	14,553	15,507	16,543
% เพิ่ม/(ลด)	7.45	7.32	8.58	8.23	7.72	6.56	6.68
องค์กรไม่แสวงหากำไร	1,393	1,457	1,509	1,555	1,600	1,646	1,692
% เพิ่ม/(ลด)	(2.79)	4.60	3.57	3.03	2.94	2.87	2.79
สูบน้ำเพื่อการเกษตร	4,638	4,880	5,045	5,197	5,344	5,488	5,632
% เพิ่ม/(ลด)	(3.29)	5.21	3.38	3.02	2.84	2.70	2.62
ไฟชั่วคราว	262,584	275,778	288,611	301,344	313,736	326,129	338,521
% เพิ่ม/(ลด)	4.70	5.02	4.65	4.41	4.11	3.95	3.80
<b>รวมทั้งหมด</b>	<b>17,679,995</b>	<b>18,216,522</b>	<b>18,750,168</b>	<b>19,272,310</b>	<b>19,759,354</b>	<b>20,179,635</b>	<b>20,599,843</b>
<b>% เพิ่ม/(ลด)</b>	<b>3.05</b>	<b>3.03</b>	<b>2.93</b>	<b>2.78</b>	<b>2.53</b>	<b>2.13</b>	<b>2.08</b>

หมายเหตุ - เป็นตัวเลขเบื้องต้นจากมติคณะกรรมการจัดทำค่าพยากรณ์ความต้องการไฟฟ้า

- เป็นค่าพยากรณ์ชุด 3 มี.ค. 2558 (ปรับปรุงจากชุด มี.ย. 2557)

- \*\*กิจการขนาดใหญ่ รวมไฟสำรอง และ อัตราที่งดจ่ายไฟฟ้าได้

- ตั้งแต่ ต.ค. 2555 ผู้ใช้ไฟฟ้าที่เป็นส่วนราชการและองค์กรไม่แสวงหากำไรถูกย้ายไปรวมกับกิจการขนาดเล็กหรือกลาง แล้วแต่กรณี และเปลี่ยนประเภทเดิมเป็นองค์กรไม่แสวงหากำไร (ตามโครงสร้างค่าไฟฟ้าใหม่ที่ ครม.เห็นชอบเมื่อ 3 พ.ค.2554)

ที่มา : กองวิเคราะห์และวางแผนระบบไฟฟ้า

กองวางแผนวิสาหกิจ

**การพยากรณ์ความต้องการไฟฟ้า**  
**การพยากรณ์หน่วยจำหน่าย จำแนกตามประเภทผู้ใช้ไฟฟ้า**

ล้านหน่วย (GWh)

รายละเอียด	ค่าจริง	ค่าพยากรณ์					
	2556	2557	2558	2559	2560	2561	2562
บ้านอยู่อาศัย	26,237	27,207	28,056	28,927	29,733	30,458	31,264
% เพิ่ม/(ลด)	4.74	3.70	3.12	3.10	2.79	2.44	2.65
กิจการขนาดเล็ก	10,987	11,370	12,010	12,697	13,453	13,939	14,454
% เพิ่ม/(ลด)	12.07	3.48	5.63	5.72	5.95	3.62	3.69
กิจการขนาดกลาง	18,580	19,189	19,688	20,377	21,099	21,710	22,322
% เพิ่ม/(ลด)	10.88	3.28	2.60	3.50	3.54	2.90	2.82
กิจการขนาดใหญ่**	51,859	53,579	55,760	58,043	60,362	62,441	65,238
% เพิ่ม/(ลด)	1.96	3.32	4.07	4.09	4.00	3.44	4.48
กิจการเฉพาะอย่าง	3,585	3,630	3,998	4,442	4,885	5,309	5,844
% เพิ่ม/(ลด)	4.82	1.26	10.12	11.12	9.97	8.67	10.07
องค์กรไม่แสวงหากำไร	54	55	57	59	61	62	64
% เพิ่ม/(ลด)	281.23	2.48	2.75	3.25	2.93	2.40	2.57
สูบน้ำเพื่อการเกษตร	354	416	436	468	511	554	597
% เพิ่ม/(ลด)	(6.22)	17.50	4.81	7.56	9.16	8.40	7.75
ไฟชั่วคราว	950	983	1,122	1,258	1,394	1,531	1,667
% เพิ่ม/(ลด)	9.16	3.40	14.17	12.15	10.83	9.77	8.90
<b>รวมหน่วยจำหน่าย</b>	<b>114,609</b>	<b>118,569</b>	<b>123,417</b>	<b>128,773</b>	<b>134,222</b>	<b>138,958</b>	<b>144,641</b>
<b>% เพิ่ม/(ลด)</b>	<b>2.58</b>	<b>3.46</b>	<b>4.09</b>	<b>4.34</b>	<b>4.23</b>	<b>3.53</b>	<b>4.09</b>
ไฟฟรี	2,003	2,141	2,290	2,502	2,723	2,954	3,192
% เพิ่ม/(ลด)	9.29	6.89	6.98	9.24	8.85	8.46	8.08

หมายเหตุ - เป็นตัวเลขเบื้องต้นจากมติคณะทำงานจัดทำค่าพยากรณ์ความต้องการไฟฟ้า

- เป็นค่าพยากรณ์ชุด 9 ม.ค. 2558

- \*\*กิจการขนาดใหญ่ รวมไฟสำรอง และ อัตราที่งดจ่ายไฟฟ้าได้

- ตั้งแต่ ค.ศ 2555 ผู้ใช้ไฟฟ้าที่เป็นส่วนราชการและองค์กรไม่แสวงหากำไรถูกย้ายไปรวมกับกิจการขนาดเล็กหรือกลาง แล้วแต่กรณี และเปลี่ยนประเภทเดิมเป็นองค์กรไม่แสวงหากำไร (ตามโครงสร้างค่าไฟฟ้าใหม่ที่ ครม.เห็นชอบเมื่อ 3 พ.ค.2554)

ที่มา : กองวิเคราะห์และวางแผนระบบไฟฟ้า

กองวางแผนวิสาหกิจ

## การพยากรณ์ความต้องการไฟฟ้า

การพยากรณ์ความต้องการไฟฟ้าที่ซื้อและผลิตเองในเขตจำหน่าย กฟภ.

รายละเอียด	ค่าจริง	ค่าพยากรณ์					
	2556	2557	2558	2559	2560	2561	2562
<u>ส่วนที่ซื้อจาก กฟผ.</u>							
พลังงานไฟฟ้า (GWh)	116,795	120,260	123,167	125,872	128,635	128,964	130,685
พลังไฟฟ้าสูงสุด (MW)	17,294	17,724	18,570	19,311	20,054	20,690	21,458
<u>ส่วนที่ซื้อจาก พพ.</u>							
พลังงานไฟฟ้า (GWh)	105	105	105	105	105	105	105
พลังไฟฟ้าสูงสุด (MW)	38	38	38	38	38	38	38
<u>ส่วนที่ กฟภ. ผลิต</u>							
พลังงานไฟฟ้า (GWh)	100	100	100	100	100	100	100
พลังไฟฟ้าสูงสุด (MW)	30	30	30	30	30	30	30
<u>VSP</u>							
พลังงานไฟฟ้า (GWh)	3,801	5,071	7,228	10,191	13,194	17,877	22,170
พลังไฟฟ้าสูงสุด (MW)	275	363	786	876	972	1,072	1,171
<u>รวม</u>							
ความต้องการพลังงานไฟฟ้า (GWh)	<b>120,796</b>	<b>125,536</b>	<b>130,600</b>	<b>136,268</b>	<b>142,034</b>	<b>147,045</b>	<b>153,060</b>
% เพิ่ม/(ลด)	<b>1.73</b>	<b>3.92</b>	<b>4.03</b>	<b>4.34</b>	<b>4.23</b>	<b>3.53</b>	<b>4.09</b>
พลังไฟฟ้าสูงสุด (MW)	<b>17,612</b>	<b>18,155</b>	<b>19,423</b>	<b>20,254</b>	<b>21,094</b>	<b>21,830</b>	<b>22,697</b>
% เพิ่ม/(ลด)	<b>3.89</b>	<b>3.08</b>	<b>6.98</b>	<b>4.28</b>	<b>4.14</b>	<b>3.49</b>	<b>3.97</b>

หมายเหตุ - เป็นตัวเลขเบื้องต้นจากมติคณะทำงานจัดทำค่าพยากรณ์ความต้องการไฟฟ้า

- เป็นค่าพยากรณ์ชุด 9 ม.ค. 2558

- ผู้ผลิตไฟฟ้าพลังงานหมุนเวียนขนาดเล็กมาก ( VSP : Very Small Power Producer )

ที่มา : กองวิเคราะห์และวางแผนระบบไฟฟ้า

กองวางแผนวิสาหกิจ



**โครงการตามแผนพัฒนาระบบไฟฟ้าในช่วงแผนพัฒนาฯ ฉบับที่ 10**  
**และโครงการตามนโยบายเร่งด่วนและความจำเป็น**

สถานะ : 31 ธันวาคม 2557

โครงการ	วงเงินลงทุน (ล้านบาท)	ระยะเวลา ดำเนินการ	รายละเอียด
<b>งานตามแผนฯ 10</b>			
1) โครงการพัฒนาระบบสายส่งและสถานีไฟฟ้า ระยะที่ 9 ส่วนที่ 1 (คพส.9.1)	7,060	2553-2560	- ได้รับความเห็นชอบจากคณะกรรมการ กฟภ. เมื่อวันที่ 29 เม.ย. 2553, มท. เมื่อ 2 ก.ค.2553 และ สศช. เมื่อ 6 ก.ย.2553 - ครม. มีมติเมื่อ 3 พ.ค. 2554 อนุมัติให้ดำเนินโครงการ - ปัจจุบันความก้าวหน้าโครงการ 12.47%
2) โครงการพัฒนาระบบสายส่งและสถานีไฟฟ้า ระยะที่ 9 ส่วนที่ 2 (คพส.9.2)	4,540	2553-2557	- ได้รับความเห็นชอบจากคณะกรรมการ กฟภ. เมื่อวันที่ 22 มี.ค. 2553, มท. เมื่อ 14 พ.ค. 2553 และ สศช. เมื่อ 6 ก.ค.2553 - ครม. มีมติเมื่อ 3 พ.ค. 2554 อนุมัติให้ดำเนินโครงการ - ปัจจุบันความก้าวหน้าโครงการ 16.59%
3) โครงการพัฒนาระบบสายส่งและสถานีไฟฟ้า ระยะที่ 9 ส่วนที่ 3 (คพส.9.3)	15,085	2553-2558	- ได้รับความเห็นชอบจากคณะกรรมการ กฟภ. เมื่อวันที่ 21 มี.ค. 2553, มท. เมื่อ 26 มี.ค. 2553 และ สศช. เมื่อ 10 พ.ค. 2553 - ครม. มีมติเมื่อ 3 พ.ค. 2554 อนุมัติให้ดำเนินโครงการ - ปัจจุบันความก้าวหน้าโครงการ 9.80%
4) โครงการพัฒนาระบบสายส่งและสถานีไฟฟ้า ระยะที่ 9 ส่วนที่ 4 (คพส.9.4)	4,485	2553-2558	- ได้รับความเห็นชอบจากคณะกรรมการ กฟภ. เมื่อวันที่ 29 เม.ย. 2553, มท. เมื่อ 5 ก.ค. 2553 และ สศช. เมื่อ 6 ก.ย. 2553 - ครม. มีมติเมื่อ 3 พ.ค. 2554 อนุมัติให้ดำเนินโครงการ - ปัจจุบันความก้าวหน้าโครงการ 12.72%
5) โครงการก่อสร้างและปรับปรุงเสริมระบบจำหน่าย ระยะที่ 7 (คสจ.7)	17,270	2551-2559	- ครม. มีมติเมื่อ 10 มิ.ย. 2551 อนุมัติให้ดำเนินโครงการ - ปัจจุบันก่อสร้างแล้วเสร็จ 81.32%
6) โครงการเพิ่มความเชื่อถือได้ของระบบไฟฟ้า ระยะที่ 3 (คชฟ.3)	15,155	2555-2558	- คณะกรรมการ กฟภ. เห็นชอบเมื่อ 20 ส.ค.2553 - มท. ให้ความเห็นชอบแล้ว เมื่อ 7 ธ.ค. 2553 - สกพ. ให้ความเห็นชอบแล้วเมื่อ 27 ม.ค. 2554 - สศช. ให้ความเห็นชอบแล้วเมื่อ 7 ก.พ. 2554 - ครม. มีมติเมื่อ 27 ก.ย. 2554 อนุมัติให้ดำเนินโครงการ - ปัจจุบันก่อสร้างแล้วเสร็จ 11%
7) โครงการปรับปรุงเพิ่มประสิทธิภาพระบบจำหน่าย (คปจ.)	12,690	2552-2557	- ครม. มีมติเมื่อ 3 พ.ย. 2552 อนุมัติให้ดำเนินโครงการ - ปัจจุบันก่อสร้างแล้วเสร็จ 85%
8) โครงการก่อสร้างระบบจำหน่ายด้วยสายเคเบิลใต้น้ำไปยังเกาะต่างๆ (คคก.) - เกาะมะพร้าว, เกาะนาคาใหญ่ จ.ภูเก็ต - เกาะพระทอง จ.พังงา	233	2554-2555	เกาะมะพร้าว เกาะนาคาใหญ่ จ.ภูเก็ต, เกาะพระทอง จ.พังงา - สศช. และ สกพ. ให้ความเห็นชอบแล้ว เมื่อวันที่ 15 มี.ค. 2553 และ 7 มิ.ย. 2553 ตามลำดับ - ครม. มีมติ เมื่อวันที่ 12 ต.ค.2553 อนุมัติให้ดำเนินโครงการ - ปัจจุบัน เกาะมะพร้าวและเกาะนาคาใหญ่ จ.ภูเก็ต อยู่ระหว่างบริษัท อิตาเลียนไทย จำกัด ดำเนินการก่อสร้างตามสัญญาเลขที่ จ.158/2557 ลว. 7 ส.ค. 2557 - ปัจจุบันเกาะพระทอง จ.พังงา อยู่ระหว่าง สผ. พิจารณารายงานผลการวิเคราะห์ผลกระทบสิ่งแวดล้อม EIA
9) โครงการก่อสร้างระบบจำหน่ายด้วยสายเคเบิลใต้น้ำไปยังเกาะต่างๆ (คคก.) - เกาะกูด, เกาะหมาก จ.ตราด	1,413	2554-2555	เกาะกูด เกาะหมาก จ.ตราด - คณะกรรมการ กฟภ. เห็นชอบโครงการเมื่อ 16 ธ.ค.2553 - สศช. และ สกพ. ให้ความเห็นชอบแล้ว เมื่อวันที่ 4 เม.ย. 2554 - สกพ. ให้ความเห็นชอบเมื่อวันที่ 15 ก.ย.2554 - ครม. มีมติเมื่อ 13 ก.พ. 2555 อนุมัติให้ดำเนินโครงการ - ปัจจุบันก่อสร้างแล้วเสร็จ 35.53%

**โครงการตามแผนพัฒนาระบบไฟฟ้าในช่วงแผนพัฒนาฯ ฉบับที่ 10**  
**และโครงการตามนโยบายเร่งด่วนและความจำเป็น**

สถานะ : 31 ธันวาคม 2557

โครงการ	วงเงินลงทุน (ล้านบาท)	ระยะเวลา ดำเนินการ	รายละเอียด
10) โครงการติดตั้งกังหันลมขนาดใหญ่ผลิตไฟฟ้าจ่ายขนานเข้าระบบจำหน่าย(คกล.)	-	2551-2555	- อนุมัติ ผวก. ลว. 6 ต.ค.2553 ให้โอนโครงการดังกล่าวไปให้ PEA ENCOM ดำเนินการ
11) โครงการก่อสร้างโรงไฟฟ้าพลังน้ำขนาดเล็กมาก (คฟน.)	-	2551-2555	- อนุมัติ ผวก. ลว. 6 ต.ค.2553 ให้โอนโครงการดังกล่าวไปให้ PEA ENCOM ดำเนินการ
12) โครงการขยายเขตระบบไฟฟ้าให้พื้นที่ทำกินทางการเกษตร	1,655	2552-2557	- ครม.มีมติเมื่อวันที่ 5 ส.ค. 2552 อนุมัติให้ดำเนินโครงการ - ปัจจุบันก่อสร้างแล้วเสร็จ 70,057 ครัวเรือน
รวม	79,586		
<b>โครงการตามนโยบายเร่งด่วนและความจำเป็น</b>			
13) โครงการเร่งรัดขยายเขตระบบไฟฟ้าให้ครัวเรือนที่ไม่มีไฟฟ้าใช้	2,045	2553-2556	- คณะกรรมการ กฟภ. เห็นชอบเมื่อ 18 ก.พ. 2553 - มท. เห็นชอบและส่งให้ สศช. สกพ. พิจารณาเมื่อ 2 เม.ย. 2553 - สศช. เห็นชอบเมื่อ 15 ก.ค. 2553 - ครม. อนุมัติโครงการ เมื่อวันที่ 25 พ.ย. 2553 - ปัจจุบันก่อสร้างแล้วเสร็จ 124.59%
14) โครงการก่อสร้างสายส่งเคเบิลใต้น้ำ 115 เควี (วงจรที่ 3) ไปยังเกาะสมุย จ.สุราษฎร์ธานี	3,994	2554-2556	- คณะกรรมการบริหาร กฟภ. เห็นชอบเมื่อ 9 มี.ค. 2553 - คณะกรรมการ กฟภ. เห็นชอบเมื่อ 22 มี.ค. 2553 - สศช. เห็นชอบเมื่อ 6 ก.ย. 2553 - สกพ. เห็นชอบเมื่อ 7 ต.ค. 2553 - ครม. อนุมัติโครงการ เมื่อ 8 ก.พ. 2554 - มีสัญญาจ้างเลขที่ จ.201/2554 วันที่ 8 ส.ค. 2554 - ปัจจุบันจ่ายไฟแล้วเมื่อ 2 มี.ค.2556
15) โครงการก่อสร้างสายส่งเคเบิลใต้น้ำไปยังเกาะพะงัน เกาะเต่า จ.สุราษฎร์ธานี	2,520	2555-2556	- คณะกรรมการบริหาร กฟภ. เห็นชอบเมื่อ 16 ธ.ค 2553 - สศช. เห็นชอบเมื่อ 5 ก.ย.2554 - สกพ. เห็นชอบเมื่อ 28 มี.ค.2555 - เกาะพะงัน ครม. อนุมัติโครงการเมื่อวันที่ 22 ต.ค.2555 ปัจจุบันอยู่ระหว่างการก่อสร้าง - เกาะเต่า ปัจจุบันอยู่ระหว่าง สกพ. พิจารณาให้ความเห็นชอบโครงการ
16) โครงการพัฒนาการอ่านหน่วยด้วยระบบอัตโนมัติ (AMR) ระยะที่ 2	1,477.91	2555-2559	- สศช. เห็นชอบเมื่อ 5 ก.ย. 2554 - ครม. อนุมัติโครงการ เมื่อวันที่ 1 มี.ค.2554 - ปัจจุบันติดตั้งระบบอ่านหน่วยไฟฟ้าอัตโนมัติแล้วเสร็จ 100%
รวม	10,036.91		
รวมทั้งสิ้น	89,622.91		

**หมายเหตุ** วงเงินลงทุน ไม่รวมโครงการที่ 10 และ 11 เนื่องจาก ผวก. มีอนุมัติให้ PEA ENCOM เป็นผู้ดำเนินการ

ที่มา : กองโครงการ

กองวางแผนวิสาหกิจ

## สรุปสถานะและแผนการจ่ายไฟฟ้าให้หมู่บ้านและครัวเรือนในชนบท

สถานะ 31 ธันวาคม 2557

### 1. การจ่ายไฟฟ้าให้หมู่บ้านชนบทจำแนกรายเขต

หน่วยงาน	ข้อมูลหมู่บ้าน									ข้อมูลครัวเรือน								
	จำนวนหมู่บ้านทั้งหมด*	หมู่บ้านที่มีไฟฟ้าใช้แล้ว				หมู่บ้านที่ยังไม่มีไฟฟ้าใช้				จำนวนครัวเรือนทั้งหมด*	ครัวเรือนที่มีไฟฟ้าใช้แล้ว				ครัวเรือนที่ยังไม่มีไฟฟ้าใช้			
		ปักเสาพาดสาย	ใช้ไฟระบบ SHS	อื่นๆ**	รวม	อยู่ในพื้นที่ปกติ	อยู่ในพื้นที่หวงห้าม	ไม่เข้าหลักเกณฑ์	รวม		ปักเสาพาดสาย	ใช้ไฟระบบ SHS	อื่นๆ**	รวม	อยู่ในพื้นที่ปกติ	อยู่ในพื้นที่หวงห้าม	ไม่เข้าหลักเกณฑ์	รวม
กพน.1	6,582	6,204	377	-	6,581	-	1	-	1	1,929,114	1,849,557	44,171	313	1,894,041	7,675	27,322	76	35,073
กพน.2	5,887	5,774	110	3	5,887	-	-	-	-	1,631,810	1,597,232	30,097	1,520	1,628,849	2,787	79	95	2,961
กพน.3	5,500	5,499	1	-	5,500	-	-	-	-	1,289,114	1,275,709	10,824	-	1,286,533	2,252	300	29	2,581
<b>รวมภาคเหนือ</b>	<b>17,969</b>	<b>17,477</b>	<b>488</b>	<b>3</b>	<b>17,968</b>	<b>-</b>	<b>1</b>	<b>-</b>	<b>1</b>	<b>4,850,038</b>	<b>4,722,498</b>	<b>85,092</b>	<b>1,833</b>	<b>4,809,423</b>	<b>12,714</b>	<b>27,701</b>	<b>200</b>	<b>40,615</b>
กพฉ.1	9,758	9,758	-	-	9,758	-	-	-	-	2,184,710	2,168,348	13,479	-	2,181,827	2,883	-	-	2,883
กพฉ.2	13,315	13,312	2	-	13,314	-	1	-	1	2,166,509	2,142,951	19,295	-	2,162,246	2,731	55	1,477	4,263
กพฉ.3	12,541	12,531	8	-	12,539	-	2	-	2	2,020,661	2,009,429	10,161	-	2,019,590	959	112	-	1,071
<b>รวมภาคตะวันออกเฉียงเหนือ</b>	<b>35,614</b>	<b>35,601</b>	<b>10</b>	<b>-</b>	<b>35,611</b>	<b>-</b>	<b>3</b>	<b>-</b>	<b>3</b>	<b>6,371,880</b>	<b>6,320,728</b>	<b>42,935</b>	<b>-</b>	<b>6,363,663</b>	<b>6,573</b>	<b>167</b>	<b>1,477</b>	<b>8,217</b>
กพก.1	5,292	5,292	-	-	5,292	-	-	-	-	1,591,233	1,585,968	2,361	-	1,588,329	1,815	187	902	2,904
กพก.2	3,014	3,011	3	-	3,014	-	-	-	-	1,755,649	1,746,831	7,200	-	1,754,031	648	661	309	1,618
กพก.3	3,194	3,183	-	1	3,184	-	10	-	10	1,187,957	1,178,122	4,863	978	1,183,963	1,581	2,298	115	3,994
<b>รวมภาคกลาง</b>	<b>11,500</b>	<b>11,486</b>	<b>3</b>	<b>1</b>	<b>11,490</b>	<b>-</b>	<b>10</b>	<b>-</b>	<b>10</b>	<b>4,534,839</b>	<b>4,510,921</b>	<b>14,424</b>	<b>978</b>	<b>4,526,323</b>	<b>4,044</b>	<b>3,146</b>	<b>1,326</b>	<b>8,516</b>
กพต.1	3,316	3,283	33	-	3,316	-	-	-	-	1,049,810	1,028,462	11,343	-	1,039,805	3,905	4,606	1,494	10,005
กพต.2	4,162	4,151	9	-	4,160	-	-	2	2	1,653,344	1,649,279	212	327	1,649,818	3,050	351	125	3,526
กพต.3	3,577	3,576	-	-	3,576	-	-	1	1	1,263,991	1,253,601	9,110	-	1,262,711	931	228	121	1,280
<b>รวมภาคใต้</b>	<b>11,055</b>	<b>11,010</b>	<b>42</b>	<b>-</b>	<b>11,052</b>	<b>-</b>	<b>-</b>	<b>3</b>	<b>3</b>	<b>3,967,145</b>	<b>3,931,342</b>	<b>20,665</b>	<b>327</b>	<b>3,952,334</b>	<b>7,886</b>	<b>5,185</b>	<b>1,740</b>	<b>14,811</b>
<b>รวมทั้งหมด</b>	<b>76,138</b>	<b>75,574</b>	<b>543</b>	<b>4</b>	<b>76,121</b>	<b>-</b>	<b>14</b>	<b>3</b>	<b>17</b>	<b>19,723,902</b>	<b>19,485,489</b>	<b>163,116</b>	<b>3,138</b>	<b>19,651,743</b>	<b>31,217</b>	<b>36,199</b>	<b>4,743</b>	<b>72,159</b>

หมายเหตุ : \* ข้อมูลหมู่บ้านและครัวเรือนทั้งหมด จากกรมการปกครองสถานะ ธ.ค. 2556

\*\* อื่นๆ หมายถึง การใช้ไฟจากหน่วยงานอื่นๆ เช่น พื้นที่ทหาร, ปตท., กรมอนุรักษ์พลังงาน, กรมชลประทาน, ไฟฟ้าเอกชน

## สรุปสถานะและแผนการจ่ายไฟฟ้าให้หมู่บ้านและครัวเรือนในชนบท

## 2. สถิติการจ่ายไฟฟ้าให้หมู่บ้านและครัวเรือนในชนบท

ปีงบประมาณ	จำนวนหมู่บ้าน ที่มีไฟฟ้าใช้แล้ว	จำนวน หมู่บ้าน ทั้งหมด	คิดเป็นร้อยละ ของหมู่บ้านที่ มีไฟฟ้าใช้แล้ว
2535	60,718	62,262	97.52
2536	61,747	63,256	97.61
2537	62,911	64,383	97.71
2538	63,227	64,457	98.09
2539	64,228	65,297	98.36
2540	65,311	66,191	98.67
2541	66,382	67,167	98.83
2542	67,446	68,162	98.95
2543	68,464	69,174	98.97
2544	69,167	69,883	98.98
2545	70,029	70,726	99.01
2546	70,615	71,264	99.09
2547	71,576	72,042	99.35
2548	72,093	72,704	99.16
2549	72,883	72,912	99.96
2550	73,075	73,094	99.97
2551	73,200	73,213	99.98
2552	73,188	73,201	99.98
2553	73,199	73,212	99.98
2554	73,205	73,217	99.98
2555	73,356	73,371	99.98
2556	74,156	74,173	99.98
<b>2557</b>	<b>76,121</b>	<b>76,138</b>	<b>99.98</b>

ที่มา : กองโครงการ

กองวางแผนวิสาหกิจ

รายการ	ปี 2557 ผลการดำเนินงาน ประจำงวด 12 เดือน (ม.ค.-ธ.ค.2557)
<b>การเบิกจ่ายเงินลงทุน</b>	
▶ งบลงทุนที่ทำเป็นโครงการ	12,010.16
▶ งบลงทุนเพื่อการดำเนินงานปกติ	6,631.70
รวมเงินลงทุนทั้งหมด	<b>18,641.86</b>
<b>แหล่งที่มาของเงินทุน</b>	
▶ เงินรายได้ กฟภ.	7,426.92
▶ เงินกู้ในประเทศ	11,214.94
รวมเงินลงทุนทั้งหมด	<b>18,641.86</b>
<b>สถานะการเงิน</b>	
<b>ผลการดำเนินงาน</b>	
▶ รายได้	
รายได้จากการจำหน่ายกระแสไฟฟ้า	450,633.83
รายได้อื่นๆ	14,369.89
รวมรายได้ทั้งหมด	<b>465,003.72</b>
▶ รายจ่าย	
ค่าซื้อกระแสไฟฟ้า	391,425.61
รายจ่ายอื่น ๆ	53,178.71
รวมรายจ่ายทั้งหมด	444,604.32
▶ กำไรสุทธิ	<b>20,399.40</b>
▶ ผลขาดทุนจากการประมาณการตามหลักคณิตศาสตร์ประกันภัย	124.11
▶ กำไรขาดทุนเบ็ดเสร็จ	20,275.29
▶ กำไรจากการดำเนินงาน	21,878.84
▶ มูลค่ากำไรทางเศรษฐกิจ (EP)	<b>(1,646.76)</b>
▶ EBITDA	36,481.79
▶ อัตราส่วนผลตอบแทนจากเงินลงทุน (ROIC) (%)	6.02
<b>ฐานะการเงิน</b>	
▶ เงินลงทุนในสินทรัพย์ถาวร	27,021.67
▶ หนี้เงินกู้	84,363.70
▶ สินทรัพย์สุทธิ	348,163.93

หมายเหตุ : ผลการดำเนินงานปี 2557 จัดทำจากงบการเงินที่ สตง. รับรอง

- ค่าซื้อกระแสไฟฟ้า วงเงิน 391,425.61 ล้านบาท ประกอบด้วย ค่าซื้อกระแสไฟฟ้าเพื่อจำหน่าย 391,110.30 ล้านบาท และค่าซื้อกระแสไฟฟ้าเพื่อใช้ในอาคารสำนักงานเขต 315.31 ล้านบาท

- กำไรสุทธิ จำนวน 20,399.40 ล้านบาท มีกำไรจากอัตราแลกเปลี่ยนฯ จำนวน 147.02 ล้านบาท ซึ่งแสดงในรายได้อื่นๆ

รายการ	ปี 2557 ผลการดำเนินงาน ประจำงวด 12 เดือน (ม.ค.-ธ.ค.2557)
<b>อัตราส่วนทางการเงิน</b>	
1. อัตราส่วนเงินทุนหมุนเวียน $\geq 1.0$ (Current Ratio) (เท่า)	1.50
2. อัตราส่วนสินทรัพย์คล่องตัว (Quick Ratio) (เท่า)	1.45
3. อัตราส่วนหนี้สินระยะยาวต่อส่วนของทุน $\leq 1.5$ (Debt to Equity Ratio : DER) (เท่า)	0.64
4. อัตราส่วนความสามารถในการชำระหนี้ $\geq 1.5$ (Debt Service Coverage Ratio : DSCR) (เท่า)	2.51
5. อัตราผลตอบแทนต่อสินทรัพย์รวม (Return On Assets : ROA) (%)	6.00
6. กำไรจากการดำเนินงานต่อยอดขาย (Operating Income Margin) (%)	4.83
<b>ผลการดำเนินงานตามเกณฑ์ชี้วัดทางการเงิน</b>	
ตัวชี้วัดที่ 2.8 ความสามารถในการบริหารแผนลงทุน (%)	
- ร้อยละของภาพรวมการเบิกจ่ายที่เกิดขึ้นจริงในช่วงปี (ม.ค.-ธ.ค.)	100.00%
- ร้อยละความสารถในการเบิกจ่ายตามแผน	
- ไตรมาส 1 (ม.ค.-มี.ค.)	100.00%
- ไตรมาส 2 (เม.ย.-มิ.ย.)	100.00%
- ไตรมาส 3 (ก.ค.-ก.ย.)	100.00%
- ไตรมาส 4 (ต.ค.-ธ.ค.)	100.00%
ตัวชี้วัดที่ 2.9 ค่าใช้จ่ายในการดำเนินงานต่อหน่วยจำหน่าย (บาท/หน่วย)	0.2661
ตัวชี้วัดที่ 2.10 รายได้รวมต่อจำนวนพนักงาน (ล้านบาท/คน)	16.63

หมายเหตุ : ผลการดำเนินงานปี 2557 จัดทำจากงบการเงินที่ สตง. รับรอง

## ผลการดำเนินงานเกณฑ์ชีวิตทางการเงินปี 2557

ตัวเลขจริง 12 เดือน (ม.ค. - ธ.ค.2557)

รายการ	หน่วยวัด	Interval	เป้าหมายเกณฑ์ชีวิตฯ 12 เดือน					ผลการดำเนินงาน ประจำงวด 12 เดือน (ม.ค.-ธ.ค. 2557)
			ระดับ 1 (ต่ำมาก)	ระดับ 2 (ต่ำ)	ระดับ 3 (ปกติ)	ระดับ 4 (ดีขึ้น)	ระดับ 5 (ดีขึ้นมาก)	
2. ผลการดำเนินงานของรัฐวิสาหกิจ								
● ตัวชี้วัดทางการเงิน								
2.9 ค่าใช้จ่ายในการดำเนินงานต่อหน่วยจำหน่าย								
- เป้าหมาย 12 เดือน (ม.ค.-ธ.ค. 2557)	(บาท/หน่วย)	+/- 0.0075	0.2950	0.2875	0.2800	0.2725	0.2650	0.2661
2.10 รายได้รวมต่อจำนวนพนักงาน								
- เป้าหมาย 12 เดือน (ม.ค.-ธ.ค. 2557)	(ล้านบาท/คน)	+/- 1.20	12.97	14.17	15.37	16.57	17.77	16.63

หมายเหตุ : ผลการดำเนินงานปี 2557 จัดทำจากงบการเงินที่ สตง. รับรอง

ที่มา : กองวิเคราะห์การเงินและจัดการเงินทุน

จำนวนพนักงานประจำแ่งตามวุฒิ สังกัดส่วนกลาง

37

สถานะ 31 ธันวาคม 2557

หน่วย : คน

สายงาน	คุณวุฒิ		อหุ-ปวส.	ปวช.	อื่น ๆ	รวม
	ปริญญา	เทคนิค				
ผู้ว่าการ	1	1	-	-	-	2
ผชก.	5	4	-	-	-	9
สชก.	-	22	3	5	1	31
สวก.	4	66	3	2	6	81
สทม.	-	96	3	8	2	109
สตภ.	6	119	15	10	2	152
<b>รผก.(บก)</b>	-	-	-	-	-	-
สรก.(บก)	2	4	-	-	-	6
ฝบก.	30	9	4	9	3	55
ฝคส.1(น, ฉ, ต)	24	8	6	2	1	41
ฝคส.(ก)	25	12	8	2	-	47
ฝจจ.	22	7	6	2	2	39
ฝคพ.	26	6	8	3	3	46
<b>รผก.(ส)</b>	1	-	-	-	-	1
สรก.(ส)	-	3	-	1	-	4
ฝปส.	1	53	-	3	3	60
ฝสส.	11	37	5	2	1	56
<b>กลุ่มธุรกิจเครือข่าย</b>						
รผก.(ว)	1	-	-	-	-	1
สรก.(ว)	1	5	1	-	-	7
ฝวร.	75	31	14	3	2	125
ฝวพ.	50	9	2	4	2	67
ฝมภ.	42	5	27	83	1	158
<b>รผก.(คฟ)</b>	-	-	-	-	-	-
สรก.(คฟ)	3	1	-	-	-	4
ฝคฟ.	83	5	13	5	1	107



จำนวนพนักงานประจำแ่งตามวุฒิ สังกัดส่วนกลาง

38

สถานะ 31 ธันวาคม 2557

หน่วย : คน

คุณวุฒิ สายงาน	ปริญญา		อหุ-ปวส.	ปวช.	อื่น ๆ	รวม
	เทคนิค	บริหาร				
<b>กลุ่มพัฒนาองค์กร</b>						
รพก.(พ)	-	-	-	-	-	-
สรก.(พ)	3	3	1	-	1	8
ผนย.	7	45	2	1	2	57
ผพธ.	14	39	-	1	1	55
ผนศ.	5	58	2	7	3	75
ผบส.	3	36	2	-	1	42
<b>กลุ่มธุรกิจลงทุน</b>						
รพก.(ธก)	1	-	-	-	-	1
สรก.(ธก)	2	4	-	-	2	8
กบท.(ธก)	2	15	1	2	-	20
กธต.	4	10	-	1	1	16
ผกส.	64	8	29	9	8	118
ผกร.	39	9	97	40	101	286
ผบษ.	60	12	51	44	22	189
ผบผ.	31	6	45	20	12	114
<b>รพก.(ธว)</b>						
สรก.(ธว)	1	2	-	-	1	4
กบท.(ธว)	-	11	1	-	-	12
ผอส.	59	5	17	8	5	94
ผอย.	45	7	33	12	5	102
ผวท.	39	10	13	2	1	65
<b>รพก.(ธส)</b>						
สรก.(ธส)	-	4	1	-	-	5
ผพส.	17	26	3	2	2	50
ผสท.	45	78	13	9	-	145
ผสค.	38	7	23	3	6	77

จำนวนพนักงานประจำตามวุฒิ สังกัดส่วนกลาง

39

สถานะ 31 ธันวาคม 2557

หน่วย : คน

สาขางาน	คุณวุฒิ	ปริญญา		อหุ-ปวส.	ปวช.	อื่น ๆ	รวม
		เทคนิค	บริหาร				
<b>กลุ่มสนับสนุนและบริการ</b>							
รพก.(อ)		-	-	-	-	-	-
สรก.(อ)		-	5	-	-	-	5
ฝจท.		10	47	14	15	4	90
ฝพด.		4	40	11	17	53	125
ฝธก.		9	43	21	21	26	120
รพก.(บ)		-	1	-	-	-	1
สรก.(บ)		-	7	-	-	1	8
ฝกง.		2	104	11	25	6	148
ฝบช.		-	74	6	12	4	96
ฝงป.		-	70	2	10	1	83
รพก.(ม)		-	-	-	-	-	-
สรก.(ม)		-	9	-	-	-	9
ฝบค.		1	75	6	8	3	93
ฝพบ.		27	48	7	43	5	130
ฝสก.		3	77	3	15	4	102
<b>รวมส่วนกลาง</b>		<b>949</b>	<b>1,498</b>	<b>533</b>	<b>471</b>	<b>311</b>	<b>3,762</b>

ที่มา: กองบริหารงานบุคคล

กองวางแผนวิสาหกิจ

จำนวนพนักงานจำแนกตามวุฒิ สังกัดส่วนภูมิภาค

สถานะ 31 ธันวาคม 2557

40

หน่วย : คน

สายงาน	คุณวุฒิ		อายุ-ปวส.	ปวช.	อื่น ๆ	รวม
	ปริญญา	เทคนิค				
รผก.(จ1)	-	-	-	-	-	-
สรก.(จ1)	1	5	1	-	-	7
ผชก.(จ1)	-	-	-	-	-	-
สชก.(จ1)	-	2	-	-	-	2
ผวธ.(จ1)	8	40	1	1	1	51
กพน.1	101	183	849	302	125	1,560
กพจ.(เชียงใหม่) ชั้น 1	13	16	71	40	10	150
ผบก.(น1)	33	4	49	12	8	106
ผอก.(น1)	6	52	21	11	-	90
ผปค.(น1)	63	3	160	36	2	264
กพน.2	92	126	553	346	108	1,225
กพจ.(พิษณุโลก) ชั้น 1	13	21	120	75	21	250
ผบก.(น2)	29	8	45	15	7	104
ผอก.(น2)	5	46	34	23	2	110
ผปค.(น2)	61	3	119	37	2	222
กพน.3	78	150	607	236	61	1,132
กพจ.(นครสวรรค์) ชั้น 1	15	23	113	52	10	213
ผบก.(น3)	28	8	33	15	6	90
ผอก.(น3)	2	46	30	7	-	85
ผปค.(น3)	50	5	113	12	2	182
<b>รวม</b>	<b>598</b>	<b>741</b>	<b>2,919</b>	<b>1,220</b>	<b>365</b>	<b>5,843</b>
รผก.(จ2)	-	-	-	-	-	-
สรก.(จ2)	2	3	1	-	1	7
ผชก.(จ2)	1	-	-	-	-	1
สชก.(จ2)	-	2	-	1	-	3
ผวธ.(จ2)	3	36	4	1	-	44
กพฉ.1 (อุดรธานี)	98	175	880	402	50	1,605
กพจ.(ขอนแก่น) ชั้น 1	15	14	87	34	6	156
ผบก.(จ1)	31	5	30	17	1	84
ผอก.(จ1)	8	48	27	15	1	99
ผปค.(จ1)	73	4	153	25	1	256
กพฉ.2	92	173	776	424	59	1,524
กพจ.(อุบลราชธานี) ชั้น 1	21	24	148	64	9	266
ผบก.(จ2)	32	9	31	19	3	94
ผอก.(จ2)	8	47	19	21	1	96
ผปค.(จ2)	66	5	107	29	1	208
กพฉ.3	84	186	832	273	61	1,436
กพจ.(นครราชสีมา) ชั้น 1	14	21	83	59	11	188
ผบก.(จ3)	33	8	38	9	5	93
ผอก.(จ3)	6	50	26	20	-	102
ผปค.(จ3)	61	5	132	26	5	229
<b>รวม</b>	<b>648</b>	<b>815</b>	<b>3,374</b>	<b>1,439</b>	<b>215</b>	<b>6,491</b>

จำนวนพนักงานจำแนกตามวุฒิ สังกัดส่วนภูมิภาค

สถานะ 31 ธันวาคม 2557

41

หน่วย : คน

สายงาน	คุณวุฒิ		อายุ-ปวส.	ปวช.	อื่น ๆ	รวม
	ปริญญา	เทคนิค				
รผก.(จ3)	-	-	-	-	-	-
สรก.(จ3)	3	3	1	-	-	7
ผชก.(จ3)	-	-	-	-	-	-
สชก.(จ3)	-	2	-	1	-	3
ฝวธ.(จ3)	6	32	2	2	-	42
กพก.1 (อยุธยา)	175	206	964	372	93	1,810
กพจ.(รังสิต) ชั้น 1	10	12	49	35	12	118
ฝบก.(ก1)	27	5	37	18	3	90
ฝอก.(ก1)	5	47	18	18	-	88
ฝปค.(ก1)	68	5	236	45	4	358
กพก.2	122	172	918	274	90	1,576
กพจ.(พัทธยา) ชั้น 1	7	9	56	18	14	104
ฝบก.(ก2)	33	9	41	4	11	98
ฝอก.(ก2)	6	49	30	12	2	99
ฝปค.(ก2)	73	4	279	11	2	369
กพก.3	124	180	803	225	68	1,400
กพจ.(สมุทรสาคร) ชั้น 1	9	14	75	31	11	140
ฝบก.(ก3)	34	7	40	15	8	104
ฝอก.(ก3)	1	49	26	12	-	88
ฝปค.(ก3)	63	5	176	20	5	269
<b>รวม</b>	<b>766</b>	<b>810</b>	<b>3,751</b>	<b>1,113</b>	<b>323</b>	<b>6,763</b>
รผก.(จ4)	-	-	-	-	-	-
สรก.(จ4)	1	3	1	1	-	6
ผชก.(จ4)	-	-	-	-	-	-
สชก.(จ4)	-	1	-	-	-	1
ฝวธ.(จ4)	3	32	4	3	1	43
กพต.1	60	125	517	233	92	1,027
กพจ.(เพชรบุรี) ชั้น 1	13	23	81	53	11	181
ฝบก.(ต1)	32	6	38	17	8	101
ฝอก.(ต1)	2	49	26	9	-	86
ฝปค.(ต1)	57	4	112	16	6	195
กพต.2	84	145	684	405	84	1,402
กพจ.(ภูเก็ต) ชั้น 1	8	11	36	23	16	94
ฝบก.(ต2)	31	6	31	11	6	85
ฝอก.(ต2)	3	50	33	12	2	100
ฝปค.(ต2)	69	4	124	31	2	230
กพต.3	76	131	638	220	66	1,131
กพจ.(หาดใหญ่) ชั้น 1	14	15	83	50	22	184
ฝบก.(ต3)	28	8	39	12	10	97
ฝอก.(ต3)	2	42	37	7	-	88
ฝปค.(ต3)	53	4	116	26	-	199
<b>รวม</b>	<b>536</b>	<b>659</b>	<b>2,600</b>	<b>1,129</b>	<b>326</b>	<b>5,250</b>
<b>รวมส่วนภูมิภาค</b>	<b>2,548</b>	<b>3,025</b>	<b>12,644</b>	<b>4,901</b>	<b>1,229</b>	<b>24,347</b>
<b>รวมทั้งหมด</b>	<b>3,497</b>	<b>4,523</b>	<b>13,177</b>	<b>5,372</b>	<b>1,540</b>	<b>28,109</b>

## จำนวนพนักงานจำแนกตามระดับตำแหน่ง สังกัดส่วนกลางและส่วนภูมิภาค

สถานะ 31 ธันวาคม 2557

หน่วย : คน

ตำแหน่ง สายงาน	ผู้บริหาร	นักวิชาการ	พนักงาน วิชาชีพ	เสมียน พนักงาน	รวม
<b>1. ส่วนกลาง</b>					
ผวก.	171	145	27	1	344
รผก.(จ)	107	133	121	1	362
รผก.(คฟ)	43	54	15	-	112
รผก.(พ)	96	128	16	1	241
รผก.(ชก)	214	138	400	4	756
รผก.(ชว)	101	108	70	2	281
รผก.(ชส)	103	125	55	-	283
รผก.(อ)	100	82	161	1	344
รผก.(บ)	117	156	68	-	341
รผก.(ม)	102	151	83	-	336
รผก.(บก)	103	91	43	-	237
รผก.(ส)	40	72	13	-	125
<b>รวมส่วนกลาง</b>	<b>1,297</b>	<b>1,383</b>	<b>1,072</b>	<b>10</b>	<b>3,762</b>
<b>2. ส่วนภูมิภาค</b>					
รผก.(จ1)	-	-	-	-	-
สรก.(จ1)	2	4	1	-	7
ผชก.(จ1)	-	-	-	-	-
สชก.(จ1)	-	2	-	-	2
ผวธ.(จ1)	27	21	3	-	51
กพน.1	519	234	1,417	-	2,170
กพน.2	440	213	1,258	-	1,911
กพน.3	474	192	1,036	-	1,702
รผก.(จ2)	-	-	-	-	1
สรก.(จ2)	2	3	2	-	7
ผชก.(จ2)	1	-	-	-	1
สชก.(จ2)	-	2	1	-	3
ผวธ.(จ2)	23	16	5	-	44
กพฉ.1	579	235	1,386	-	2,200
กพฉ.2	538	241	1,409	-	2,188
กพฉ.3	497	242	1,309	-	2,048

## จำนวนพนักงานจำแนกตามระดับตำแหน่ง สังกัดส่วนกลางและส่วนภูมิภาค

สถานะ 31 ธันวาคม 2557

หน่วย : คน

ตำแหน่ง สายงาน	ผู้บริหาร	นักวิชาการ	พนักงาน วิชาชีพ	เสมียน พนักงาน	รวม
รผก.(จ3)	-	-	-	-	-
สรก.(จ3)	2	4	1	-	7
ผชก.(จ3)	-	-	-	-	-
สชก.(จ3)	-	2	1	-	3
ผวธ.(จ3)	18	20	4	-	42
กฟก.1	567	302	1,593	2	2,464
กฟก.2	515	245	1,486	-	2,246
กฟก.3	441	251	1,308	1	2,001
รผก.(จ4)	-	-	-	-	-
สรก.(จ4)	1	3	2	-	6
ผชก.(จ4)	-	-	-	-	-
สชก.(จ4)	-	1	-	-	1
ผวธ.(จ4)	24	17	2	-	43
กฟต.1	406	193	988	3	1,590
กฟต.2	481	204	1,223	3	1,911
กฟต.3	443	160	1,093	3	1,699
<b>รวมส่วนภูมิภาค</b>	<b>6,000</b>	<b>2,807</b>	<b>15,528</b>	<b>12</b>	<b>24,347</b>
<b>รวมส่วนกลาง</b>	<b>1,297</b>	<b>1,383</b>	<b>1,072</b>	<b>10</b>	<b>3,762</b>
<b>รวมทั้งหมด</b>	<b>7,297</b>	<b>4,190</b>	<b>16,600</b>	<b>22</b>	<b>28,109</b>
<b>คิดเป็นร้อยละ</b>	<b>26.0</b>	<b>14.9</b>	<b>59.1</b>	<b>0.1</b>	<b>100.0</b>

ที่มา : กองบริหารงานบุคคล

กองวางแผนวิสาหกิจ

## สถิติจำนวนพนักงาน

หน่วย : คน

ปีงบประมาณ	จำนวนพนักงาน (คน)			% เปลี่ยนแปลง + เพิ่ม ( ) ลด		
	ส่วนกลาง	ส่วนภูมิภาค	รวม	ส่วนกลาง	ส่วนภูมิภาค	รวม
2535	5,422	24,392	29,814	2.55	4.44	4.10
2536	5,566	25,318	30,884	2.66	3.80	3.59
2537	5,635	25,665	31,300	1.24	1.37	1.35
2538	5,573	25,388	30,961	(1.10)	(1.08)	(1.08)
2539	5,510	25,339	30,849	(1.13)	(0.19)	(0.36)
2540	5,346	25,239	30,585	(2.98)	(0.39)	(0.86)
2541	5,132	24,920	30,052	(4.00)	(1.26)	(1.74)
2542	5,136	24,702	29,838	0.08	(0.87)	(0.71)
2543	4,776	23,924	28,700	(7.01)	(3.15)	(3.81)
2544	4,725	23,608	28,333	(1.07)	(1.32)	(1.28)
2545	4,586	23,379	27,965	(2.94)	(0.97)	(1.30)
2546	4,243	23,580	27,823	(7.48)	0.86	(0.51)
2547	4,110	22,860	26,970	(3.13)	(3.05)	(3.07)
2548	5,422	21,125	26,547	31.92	(7.59)	(1.57)
2549	6,186	20,118	26,304	14.09	(4.77)	(0.92)
2550	6,164	19,564	25,728	(0.36)	(2.75)	(2.19)
2551	7,252	20,269	27,521	17.65	3.60	6.97
2552	7,194	20,653	27,847	(0.80)	1.89	1.18
2553	7,034	20,784	27,818	(2.22)	0.63	(0.10)
2554	6,995	20,789	27,784	(0.55)	0.02	(0.12)
2555	6,929	21,131	28,060	(0.94)	1.65	0.99
2556	3,739	24,053	27,792	(46.04)	13.83	(0.96)
<b>2557</b>	<b>3,762</b>	<b>24,347</b>	<b>28,109</b>	<b>0.62</b>	<b>1.22</b>	<b>1.14</b>

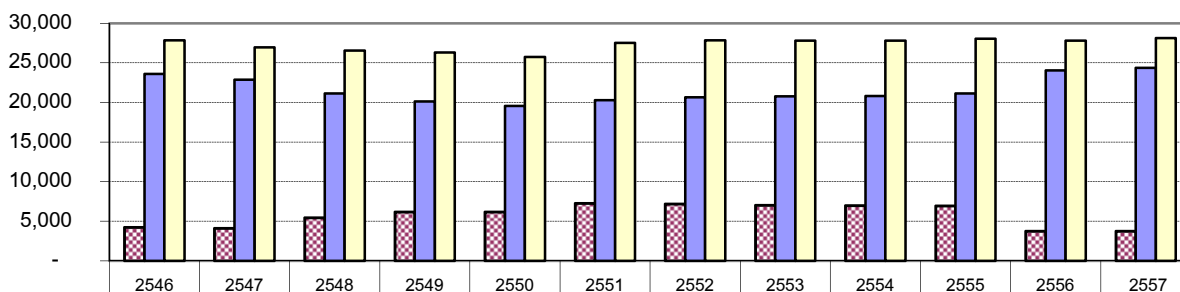
หมายเหตุ : ส่วนกลางลดลงเนื่องจากปรับโครงสร้างองค์กรใหม่

ที่มา : กองบริหารงานบุคคล

กองวางแผนวิสาหกิจ

### กราฟแสดงสถิติจำนวนพนักงาน กฟภ. ปี 2546 - 2557

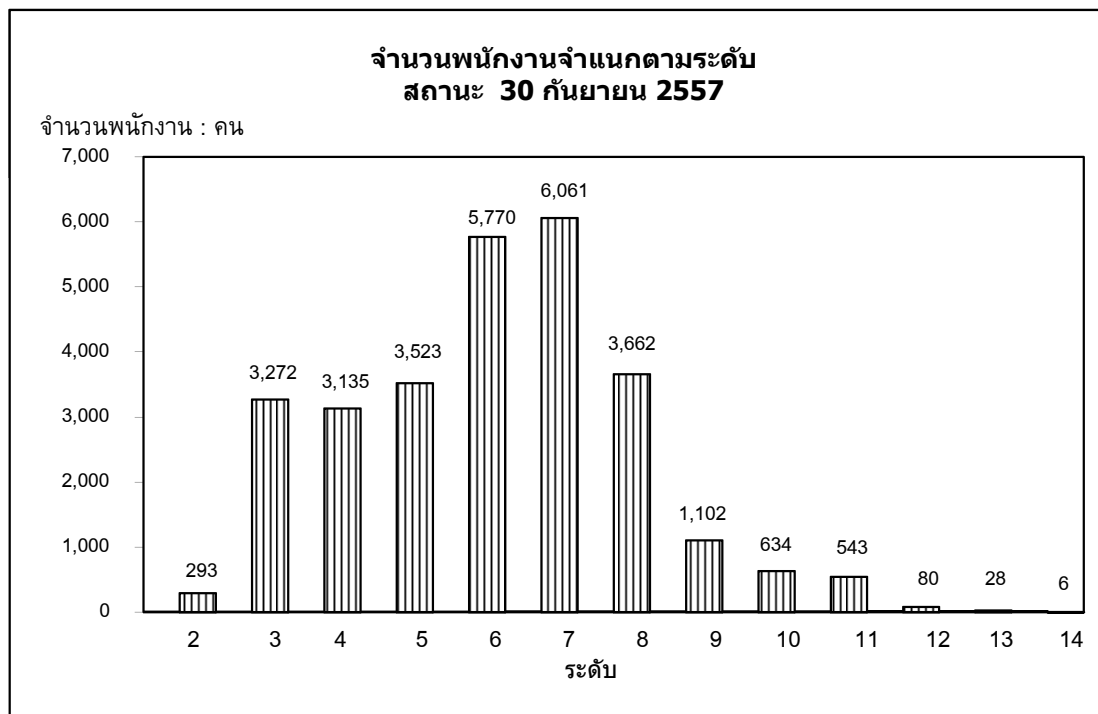
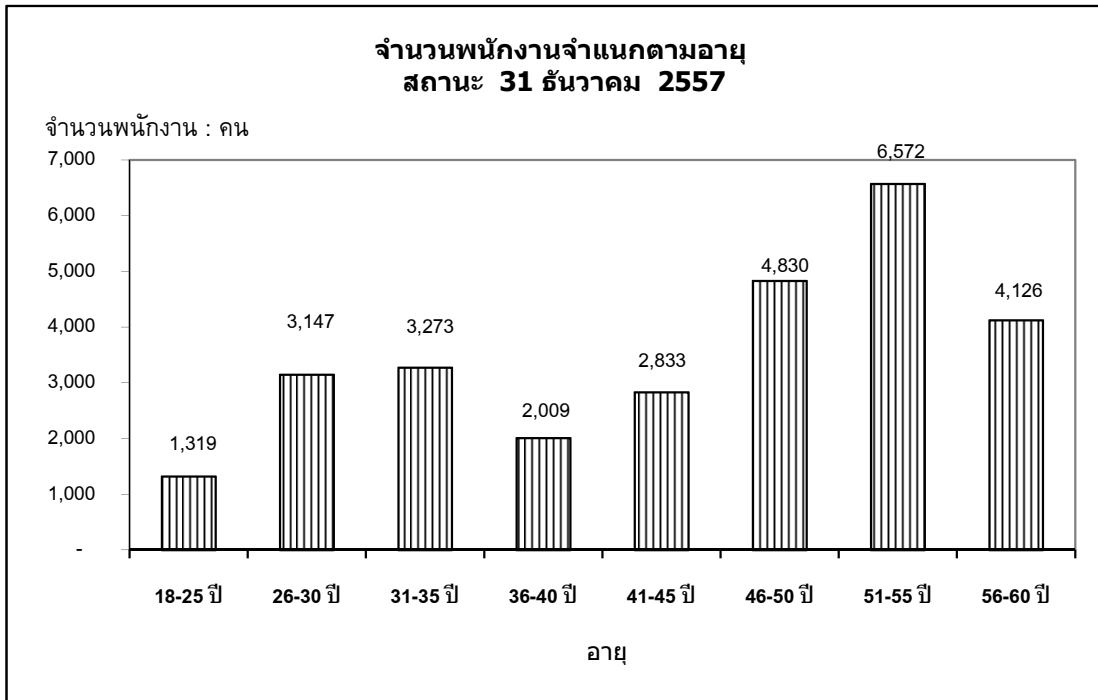
จำนวนพนักงาน : คน



ส่วนกลาง	4,243	4,110	5,422	6,186	6,164	7,252	7,194	7,034	6,995	6,929	3,739	3,762
ส่วนภูมิภาค	23,580	22,860	21,125	20,118	19,564	20,269	20,653	20,784	20,789	21,131	24,053	24,347
รวม	27,823	26,970	26,547	26,304	25,728	27,521	27,847	27,818	27,784	28,060	27,792	28,109

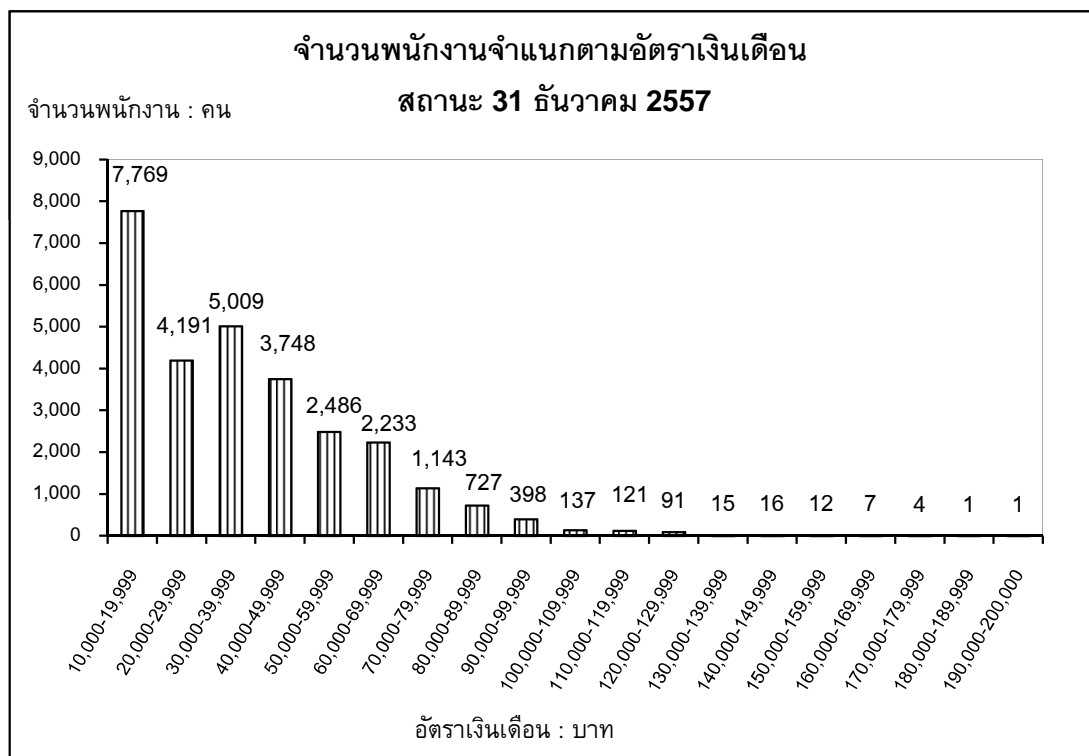
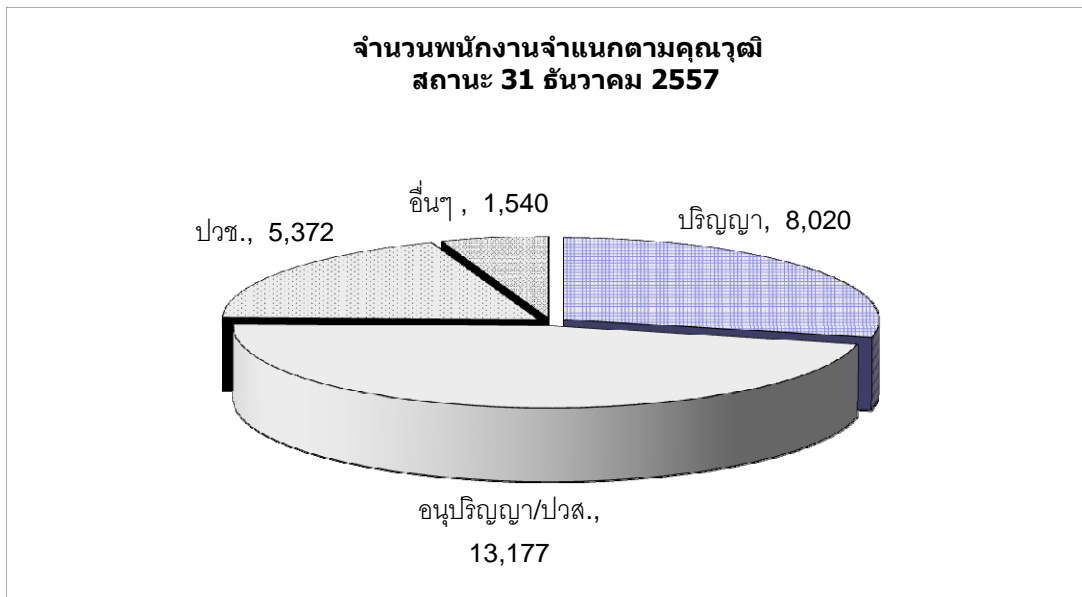
■ ส่วนกลาง     
 ■ ส่วนภูมิภาค     
 ■ รวม





ที่มา : กองบริหารงานบุคคล

กองวางแผนวิสาหกิจ



ที่มา : กองบริหารงานบุคคล

กองวางแผนวิสาหกิจ

## สำนักงานการไฟฟ้า

สถานะ 31 ธันวาคม 2557

### 1.จำนวนสำนักงานการไฟฟ้า จำแนกรายเขต

หน่วย : แห่ง

เขต / ภาค	กฟฟ.จตุรวมงาน (กฟฟ.ชั้น 1,2)	กฟฟ.สาขา (กฟฟ.ชั้น 3)	กฟฟ.สาขาย่อย (กฟฟ.ชั้น 4)	รวม
กฟน.1	15	33	44	92
กฟน.2	12	30	45	87
กฟน.3	13	24	32	69
<b>รวมภาคเหนือ</b>	<b>40</b>	<b>87</b>	<b>121</b>	<b>248</b>
กฟฉ.1	15	27	71	113
กฟฉ.2	14	27	73	114
กฟฉ.3	14	32	38	84
<b>รวมภาคตะวันออกเฉียงเหนือ</b>	<b>43</b>	<b>86</b>	<b>182</b>	<b>311</b>
กฟก.1	25	19	25	69
กฟก.2	21	16	24	61
กฟก.3	16	18	13	47
<b>รวมภาคกลาง</b>	<b>62</b>	<b>53</b>	<b>62</b>	<b>177</b>
กฟต.1	13	16	22	51
กฟต.2	15	25	38	78
กฟต.3	13	21	34	68
<b>รวมภาคใต้</b>	<b>41</b>	<b>62</b>	<b>94</b>	<b>197</b>
<b>รวมทั้งหมด</b>	<b>186</b>	<b>288</b>	<b>459</b>	<b>933</b>

หมายเหตุ ไม่รวมสำนักงานใหญ่

ที่มา : กองเศรษฐกิจพลังไฟฟ้า

กองวางแผนวิสาหกิจ

## สำนักงานการไฟฟ้า

## 2.สถิติจำนวนสำนักงานการไฟฟ้า

หน่วย : แห่ง

ปี	กฟฟ.จตุรวมงาน (กฟฟ.ชั้น 1,2)	กฟฟ.สาขา (กฟฟ.ชั้น 3)	กฟฟ.สาขาย่อย (กฟฟ.ชั้น 4)	รวม
2533	125	193	1,022	1,340
2534	136	182	1,011	1,329
2535	136	243	923	1,302
2536	136	244	907	1,287
2537	139	242	903	1,284
2538	139	242	893	1,274
2539	139	242	833	1,214
2540	140	241	700	1,081
2541	140	241	664	1,045
2542	145	236	626	1,007
2543	150	249	580	979
2544	150	249	570	969
2545	150	250	541	941
2546	153	249	528	930
2547	155	250	510	915
2548	156	249	505	910
2549	155	248	500	903
2550	158	251	492	901
2551	158	258	485	901
2552	158	259	484	901
2553	158	259	483	900
2554	160	263	471	894
2555	172	281	461	914
2556	172	281	461	914
<b>2557</b>	<b>186</b>	<b>288</b>	<b>459</b>	<b>933</b>

หมายเหตุ ไม่รวมสำนักงานใหญ่

ที่มา : กองเศรษฐกิจพลังไฟฟ้า

กองวางแผนวิสาหกิจ

รายงานสรุปที่ดินยังไม่ใช้ประโยชน์และที่ดินที่ใช้ประโยชน์แล้ว ของ กฟภ. จำแนกรายเขต

สถานะ 31 ธันวาคม 2557

กฟข.	จำนวนที่ดินทั้งหมด					ที่ดินที่รอการใช้ประโยชน์					ที่ดินที่ไม่ใช้ประโยชน์					ที่ดินที่ใช้ประโยชน์แล้ว				
	จำนวน	ไร่	งาน	ตรว.	จำนวนเงิน	จำนวน	ไร่	งาน	ตรว.	จำนวนเงิน	จำนวน	ไร่	งาน	ตรว.	จำนวนเงิน	จำนวน	ไร่	งาน	ตรว.	จำนวนเงิน
กฟน.1	198	671	-	48.50	640,404,300.52	24	70	-	65.00	167,043,996.47	16	27	3	65.90	10,765,538.36	158	573	-	17.60	462,594,765.69
กฟน.2	166	593	3	39.05	265,456,073.98	44	159	-	36.90	73,192,983.67	11	17	3	13.00	1,833,151.00	111	416	3	89.15	190,429,939.11
กฟน.3	110	488	2	19.90	225,309,279.64	1	3	1	85.00	325,073.43	18	30	-	49.90	7,332,478.00	91	454	3	85.00	217,651,726.21
กฟฉ.1	168	667	-	93.40	217,944,200.20	30	123	3	20.40	47,280,059.51	22	16	1	96.10	1,013,975.00	116	526	3	76.90	169,650,165.69
กฟฉ.2	184	758	1	78.35	256,219,921.73	60	281	-	6.85	92,438,658.69	16	22	3	93.00	3,352,477.00	108	454	1	78.50	160,428,788.04
กฟฉ.3	127	738	3	32.20	330,612,258.68	18	95	3	97.00	41,888,119.00	-	13	-	20.00	1,822,312.50	109	629	3	15.20	286,901,827.18
กฟภ.1	181	1,015	2	16.97	1,280,483,008.34	16	135	3	29.00	112,977,996.85	2	-	3	88.00	15,315.00	163	878	2	99.97	1,167,489,694.49
กฟภ.2	170	1,016	2	83.00	1,197,034,484.98	13	71	1	7.50	92,445,116.42	6	10	1	39.00	2,600,400.00	151	935	-	36.50	1,101,988,968.56
กฟภ.3	141	669	3	0.62	1,153,676,864.91	15	46	-	79.82	253,138,025.71	2	1	-	-	10,000.00	124	622	2	20.80	900,528,839.20
กฟต.1	118	599	2	23.30	453,519,583.50	22	178	3	57.80	151,806,444.83	9	15	1	41.00	6,012,990.22	87	405	1	24.50	295,700,148.65
กฟต.2	119	543	1	40.95	853,708,030.89	10	67	3	93.50	317,464,624.74	1	2	3	63.60	39,951,253.00	108	472	1	83.85	496,292,153.15
กฟต.3	80	323	2	74.35	425,347,700.60	10	54	1	73.20	25,327,254.66	2	-	-	62.00	21,000.00	68	269	-	39.15	399,999,445.94
สนง.ใหญ่	36	339	3	77.30	124,207,049.09	10	17	3	14.00	129,652.38	6	1	-	34.00	55,767.49	20	321	-	29.30	124,021,629.22
<b>รวม</b>	<b>1,798</b>	<b>8,426</b>	<b>2</b>	<b>27.89</b>	<b>7,423,922,757.06</b>	<b>273</b>	<b>1,305</b>	<b>3</b>	<b>65.97</b>	<b>1,375,458,006.36</b>	<b>111</b>	<b>160</b>	<b>-</b>	<b>65.50</b>	<b>74,786,657.57</b>	<b>1,414</b>	<b>6,960</b>	<b>1</b>	<b>96.42</b>	<b>5,973,678,091.13</b>

ที่มา : กองบัญชีทรัพย์สิน

กองวางแผนวิสาหกิจ