



การไฟฟ้าส่วนภูมิภาค  
PROVINCIAL ELECTRICITY AUTHORITY

# ข้อมูลสำคัญ กฟภ.

## ธันวาคม 2560



## คำนำ

หนังสือข้อมูลสำคัญ กฟภ. ฉบับนี้จัดทำขึ้นโดยการรวบรวมข้อมูลที่เกี่ยวข้องกับการดำเนินงานของ กฟภ. ในด้านต่าง ๆ จากการไฟฟ้าเขต หน่วยงานระดับฝ่าย หน่วยงานระดับกอง และหน่วยงานที่เกี่ยวข้อง โดยมีวัตถุประสงค์ เพื่อให้ผู้บริหารระดับสูง และคณะกรรมการกำหนดนโยบายและยุทธศาสตร์ (กนย.) ได้ใช้ประกอบในการดำเนินงานและใช้เป็นข้อมูลประกอบในการจัดทำแผนยุทธศาสตร์ของ กฟภ.

ในการรวบรวมข้อมูลต่าง ๆ เพื่อจัดทำหนังสือฉบับนี้ กองวางแผนวิสาหกิจ ได้รับความอนุเคราะห์ และความร่วมมืออย่างดียิ่งจากหน่วยงานต่าง ๆ ในการสรุปข้อมูลพร้อมทั้งจัดส่งให้เป็นประจำทุกเดือนหรือทุกไตรมาส ซึ่งกองวางแผนวิสาหกิจ ขอขอบคุณอย่างสูงไว้ ณ โอกาสนี้

กองวางแผนวิสาหกิจ หวังเป็นอย่างยิ่งว่าหนังสือข้อมูลสำคัญนี้จะมีประโยชน์ต่อผู้ใช้งานไม่มากนักน้อย และหากมีข้อผิดพลาดประการใด หรือมีสิ่งที่ต้องปรับปรุงเพิ่มเติมอย่างไร ขอได้โปรดแจ้งให้ กองวางแผนวิสาหกิจทราบ เพื่อดำเนินการแก้ไขปรับปรุงให้มีความถูกต้องต่อไป

# สารบัญ

	หน้า
<b>1. สรุปข้อมูลสำคัญ กฟภ.</b>	1-2
<b>2. การจำหน่ายไฟฟ้า</b>	
- การจำหน่ายไฟฟ้า จำแนกรายเขต	3
- การจำหน่ายไฟฟ้า จำแนกตามประเภทผู้ใช้ไฟฟ้า	4
- การจำหน่ายไฟฟ้า จำแนกรายเดือน	5
- การจำหน่ายไฟฟ้า จำแนกรายปี	6
- กราฟแสดงการเปรียบเทียบจำนวนผู้ใช้ไฟฟ้าและหน่วยจำหน่ายไม่รวมไฟฟรีจำแนกรายเขต และกราฟแสดงการเปรียบเทียบจำนวนผู้ใช้ไฟฟ้าจำแนกตามประเภทผู้ใช้ไฟฟ้า	7
- กราฟแสดงการเปรียบเทียบหน่วยจำหน่ายไฟฟ้าไม่รวมไฟฟรี ในช่วงเดียวกัน และกราฟแสดงการเปรียบเทียบหน่วยจำหน่ายไฟฟ้าไม่รวมไฟฟรีและหน่วยสูญเสีย	8
<b>3. สถานีไฟฟ้า</b>	
- จำนวนสถานีไฟฟ้า	9
<b>4. โรงไฟฟ้าขนาดเล็กของ กฟภ.</b>	
- จำนวนโรงไฟฟ้าขนาดเล็ก	10
- กำลังผลิตของโรงไฟฟ้าขนาดเล็ก	11
- ประเภทโรงไฟฟ้าขนาดเล็ก	12-13
<b>5. ระบบจำหน่าย</b>	
- ความยาวระบบจำหน่าย	14
<b>6. หม้อแปลงไฟฟ้า</b>	
- หม้อแปลงไฟฟ้าที่ติดตั้งใช้งานในระบบ	15
<b>7. สรุปค่าดัชนีความเชื่อถือได้ของระบบไฟฟ้า (SAIFI&amp;SAIDI)</b>	
- สรุปค่าดัชนีความเชื่อถือได้ของระบบไฟฟ้า ทั่วประเทศ	16-17
<b>8. สรุปข้อมูลการเชื่อมโยงระบบของโรงไฟฟ้าขนาดเล็ก (SPP) และโรงไฟฟ้าพลังงานหมุนเวียน ขนาดเล็กมาก (VSPP) กับระบบของ กฟภ.</b>	18
<b>9. สรุปข้อมูลการจำหน่ายไฟฟ้าให้กับประเทศเพื่อนบ้าน</b>	19-20
<b>10. การพยากรณ์ความต้องการไฟฟ้า</b>	
- การพยากรณ์จำนวนผู้ใช้ไฟฟ้า จำแนกตามประเภทผู้ใช้ไฟฟ้า	21
- การพยากรณ์หน่วยจำหน่าย จำแนกตามประเภทผู้ใช้ไฟฟ้า	22
- การพยากรณ์ความต้องการไฟฟ้าที่ซื้อและผลิตเอง ในเขตจำหน่าย กฟภ.	23

## สารบัญ

	หน้า
<b>11. โครงการตามแผนพัฒนาระบบไฟฟ้าในช่วงแผนพัฒนาฯ ฉบับที่ 10-12 และโครงการตามนโยบายเร่งด่วนและความจำเป็น</b>	24-28
<b>12. สรุปสถานะและแผนการจ่ายไฟฟ้าให้หมู่บ้านและครัวเรือนในชนบท</b>	
- การจ่ายไฟฟ้าให้หมู่บ้านและครัวเรือนในชนบท จำแนกรายเขต	29
- สถิติการจ่ายไฟฟ้าให้หมู่บ้านและครัวเรือนในชนบท	30
<b>13. การเงิน</b>	
- สถานะการเงิน	31
- อัตราส่วนทางการเงินและผลการดำเนินงานตามเกณฑ์ชี้วัดทางการเงิน	32-33
<b>14. พนักงาน</b>	
- จำนวนพนักงานจำแนกตามคุณวุฒิ สังกัดส่วนกลาง	34-36
- จำนวนพนักงานจำแนกตามคุณวุฒิ สังกัดส่วนภูมิภาค	37-38
- จำนวนพนักงานจำแนกตามระดับตำแหน่ง สังกัดส่วนกลางและส่วนภูมิภาค	39-41
- สถิติจำนวนพนักงาน	42
- กราฟแสดงสถิติจำนวนพนักงาน	43
- กราฟแสดงจำนวนพนักงานจำแนกตาม อายุ และ ระดับ	44
- กราฟแสดงจำนวนพนักงานจำแนกตามคุณวุฒิและอัตราเงินเดือน	45
<b>15. สำนักงานการไฟฟ้า</b>	
- จำนวนสำนักงานการไฟฟ้า จำแนกรายเขต	46
<b>16. ที่ดิน</b>	
- สรุปที่ดินยังไม่ใช้ประโยชน์และที่ดินที่ใช้ประโยชน์แล้ว ของ กฟภ. จำแนกรายเขต	47

## สรุปข้อมูลสำคัญปี 2559-2560

รายละเอียด	ปี 2559 (ม.ค.-ธ.ค.2559)	ปี 2560 (ม.ค.-ธ.ค.2560)
<b>1. ระบบไฟฟ้า</b>		
- สายส่งและสถานีไฟฟ้า		
● ความยาวสายส่ง กฟภ. (วงจร-กม.)	11,776	12,258
● จำนวนสถานีไฟฟ้า (แห่ง)	543	564
- ระบบจำหน่าย		
● ระบบจำหน่ายแรงสูง (วงจร-กม.)	304,450	308,988
● หม้อแปลงที่ติดตั้งใช้งานในระบบ (เอ็มวีเอ)	83,321	85,362
- แหล่งผลิตของ กฟภ.		
● โรงจักรดีเซล (จ่ายอิสระ) (แห่ง)	3	3
● สำรองจ่าย และ สำรองพระตำหนัก (แห่ง)	26	29
● โรงไฟฟ้าพลังน้ำขนาดเล็ก (แห่ง)	8	8
● โรงไฟฟ้าพลังแสงอาทิตย์ (แห่ง)	3	3
● โรงไฟฟ้าพลังลม (แห่ง)	2	2
<b>2. การจำหน่ายไฟฟ้า</b>		
- จำนวนผู้ใช้ไฟฟ้า (ราย)	18,668,448	19,117,614
- หน่วยจำหน่าย (ล้านหน่วย)	127,221.17	129,782.28
- ไฟฟ้าที่ไม่คิดมูลค่า (ล้านหน่วย)	2,451.43	2,616.39
- ราคาขายไฟฟ้าเฉลี่ย (บาท/หน่วย)	3.4849	3.4689
- หน่วยซื้อและผลิตเอง (ล้านหน่วย)	137,110.28	139,548.08
หน่วยซื้อจาก กฟผ. (ล้านหน่วย)	129,360.83	130,252.49
หน่วยซื้อจาก พพ. (ล้านหน่วย)	84.81	112.46
หน่วยซื้อจากผู้ผลิตขนาดเล็กมาก (ล้านหน่วย)	7,472.02	8,980.82
Solar Rooftop (ล้านหน่วย)	89.02	97.78
หน่วยที่ กฟภ. ผลิตเอง (ล้านหน่วย)	103.60	104.53
- หน่วยสูญเสีย (ร้อยละ)	5.42	5.12
- ความต้องการพลังไฟฟ้าสูงสุด (เมกะวัตต์)	20,438.91	19,720.72
เฉพาะส่วนที่ซื้อจาก กฟผ.		
<b>3. การจ่ายไฟฟ้าให้หมู่บ้าน</b>		
- จำนวนหมู่บ้านทั้งหมด (หมู่บ้าน)	74,304	74,304
- จำนวนหมู่บ้านที่มีไฟฟ้าใช้ (หมู่บ้าน)	74,297	74,297
- ร้อยละของหมู่บ้านที่มีไฟฟ้าใช้ (ร้อยละ)	99.99	99.99

หมายเหตุ <sup>(1)</sup> ข้อมูลจากระบบ GIS

<sup>(2)</sup> ความต้องการพลังไฟฟ้าสูงสุด ส่วนที่ซื้อจาก กฟผ. เป็น Co-Incident Peak Demand ข้อมูลจาก กวร.

ที่มา : กองวางแผนวิสาหกิจ

## สรุปข้อมูลสำคัญปี 2559-2560 (ต่อ)

2

รายละเอียด		ปี 2559 (ม.ค.-ธ.ค.2559)	ปี 2560 (ม.ค.-ธ.ค.2560)
<b>4. เงินลงทุน (การเบิกจ่าย)</b>			
- งบลงทุนที่ทำเป็นโครงการ (ล้านบาท)		8,475.61	11,751.52
- งบลงทุนเพื่อการดำเนินงานปกติ (ล้านบาท)		10,323.53	10,996.92
- รวมเงินลงทุนทั้งหมด (ล้านบาท)		<b>18,799.14</b>	<b>22,748.44</b>
● เงินรายได้ กฟภ. (ล้านบาท)		15,177.86	17,692.84
● เงินกู้ในประเทศ (ล้านบาท)		3,621.28	5,055.60
<b>5. สถานะการเงิน</b>			
- รายได้รวม (ล้านบาท)		<b>456,736.55</b>	<b>463,736.28</b>
● รายได้จากการจำหน่ายกระแสไฟฟ้า (ล้านบาท)		441,458.47	448,270.19
● รายได้อื่น ๆ (ล้านบาท)		15,278.08	15,466.09
- รายจ่ายรวม (ล้านบาท)		<b>430,848.73</b>	<b>436,244.38</b>
● ค่าซื้อกระแสไฟฟ้า (ล้านบาท)		371,974.93	375,994.35
● รายจ่ายอื่น ๆ (ล้านบาท)		58,873.80	60,250.03
- กำไรสุทธิ (ล้านบาท)		<b>25,887.82</b>	<b>27,491.90</b>
● ผลขาดทุนจากการประมาณการตามหลัก คณิตศาสตร์ประกันภัยฯ (ล้านบาท)		(1,543.80)	(209.06)
● กำไรขาดทุนเบ็ดเสร็จ (ล้านบาท)		24,344.02	27,282.84
● กำไรขั้นต้น (ล้านบาท)		69,483.54	72,275.84
● กำไรจากการดำเนินงาน (ล้านบาท)		27,009.55	28,786.64
● มูลค่ากำไรทางเศรษฐศาสตร์ (EP) (ล้านบาท)		1,582.11	3,181.87
● EBITDA (ล้านบาท)		42,708.23	44,812.62
- ฐานะการเงิน			
● รายจ่ายลงทุน (ล้านบาท)		26,774.36	28,015.99
● หนี้เงินกู้ (ล้านบาท)		78,074.99	76,150.91
● สินทรัพย์สุทธิ (ล้านบาท)		378,148.71	398,231.49
- อัตราส่วนผลตอบแทนจากเงินลงทุน (ROIC) (%)		7.21	7.72
<b>6. พนักงาน</b>			
- จำนวนพนักงาน (คน)		30,116	29,846
- ผู้ใช้ไฟต่อพนักงาน (ราย/คน)		620	641
- หน่วยจำหน่ายต่อพนักงาน (ล้านหน่วย/คน)		4.2244	4.3484
<b>7. ทรัพยากร</b>			
- สำนักงานการไฟฟ้า (แห่ง)		946	946
- ที่ดิน (ไร่)		8,171	8,310

หมายเหตุ <sup>(3)</sup> ค่าซื้อกระแสไฟฟ้า วงเงิน 375,944.35 ล้านบาท ประกอบด้วย ค่าซื้อกระแสไฟฟ้า-เพื่อจำหน่าย 375,706.69 ล้านบาท และค่าซื้อกระแสไฟฟ้า-เพื่อใช้ในอาคารสำนักงานเขต 287.66 ล้านบาท

<sup>(4)</sup> กำไรสุทธิ จำนวน 27, ล้านบาท มีผลขาดทุนจากอัตราแลกเปลี่ยนฯ จำนวน 12.23 ล้านบาท ซึ่งแสดงในรายจ่ายอื่นๆ

<sup>(5)</sup> รวมสำนักงานใหญ่และสำนักงานการไฟฟ้าเขต

## การจำหน่ายไฟฟ้า

สถานะ 31 ธันวาคม 2560

### 1. จำแนกรายเขต

เขต / ภาค	พลังไฟฟ้า สูงสุด <sup>(1)</sup> (MW)	จำนวน ผู้ใช้ไฟฟ้า (ราย)	หน่วยจำหน่าย (ล้านหน่วย)	รายได้ค่าไฟฟ้า (ล้านบาท)	หน่วย สูญเสีย (%)
กฟน.1	1,305.45 (ส.ค.)	1,859,121	7,188.960	25,732.583	6.09
กฟน.2	991.74 (พ.ค.)	1,507,975	5,134.211	18,426.234	7.53
กฟน.3	928.88 (เม.ย.)	1,191,167	6,179.440	21,454.105	7.15
<b>ภาคเหนือ</b>	<b>3,474.14 (พ.ค.)</b>	<b>4,558,263</b>	<b>18,502.612</b>	<b>65,612.921</b>	<b>6.85</b>
กฟฉ.1	1,269.04 (เม.ย.)	2,161,020	6,228.495	22,258.889	6.91
กฟฉ.2	1,004.54 (พ.ค.)	2,309,199	5,447.066	19,303.115	7.76
กฟฉ.3	1,367.90 (เม.ย.)	1,921,884	8,647.438	29,959.067	5.51
<b>ภาคตะวันออกเฉียงเหนือ</b>	<b>3,560.66 (เม.ย.)</b>	<b>6,392,103</b>	<b>20,322.998</b>	<b>71,521.071</b>	<b>6.56</b>
กฟก.1	4,139.23 (มิ.ย.)	1,523,356	23,519.204	79,115.095	3.45
กฟก.2	4,242.14 (เม.ย.)	1,663,553	29,417.764	100,128.639	3.33
กฟก.3	2,354.06 (พ.ค.)	1,158,773	16,245.112	56,648.286	4.70
<b>ภาคกลาง</b>	<b>10,313.87 (เม.ย.)</b>	<b>4,345,682</b>	<b>69,182.080</b>	<b>235,892.021</b>	<b>3.70</b>
กฟต.1	1,089.07 (ก.ย.)	986,552	6,620.726	23,153.046	7.09
กฟต.2	1,427.84 (ก.ค.)	1,562,115	9,602.366	34,431.775	6.34
กฟต.3	905.08 (พ.ค.)	1,272,899	5,551.499	19,593.420	6.48
<b>ภาคใต้</b>	<b>3,316.70 (พ.ย.)</b>	<b>3,821,566</b>	<b>21,774.591</b>	<b>77,178.242</b>	<b>6.61</b>
<b>ผลรวม กฟก.</b>	<b>19,720.72 (เม.ย.)</b>	<b>19,117,614</b>	<b>129,782.281</b>	<b>450,204.255</b>	<b>5.12</b>

หมายเหตุ <sup>(1)</sup> ผลรวมของค่าพลังไฟฟ้าสูงสุดจากทุกสถานีในพื้นที่รับผิดชอบ ณ วัน และ เวลาเดียวกัน (Co-Incident Peak Demand) เฉพาะส่วนที่ซื้อจาก กฟผ. (ไม่รวมส่วนที่ซื้อจาก พพ. และ กฟภ.ผลิตเอง) ข้อมูลจาก กองวิเคราะห์และวางแผนระบบไฟฟ้า

ที่มา : กองเศรษฐกิจพลังไฟฟ้า, กองวิเคราะห์และวางแผนระบบไฟฟ้า

กองวางแผนวิสาหกิจ

## การจำหน่ายไฟฟ้า

สถานะ 31 ธันวาคม 2560

### 2. จำแนกตามประเภทผู้ใช้ไฟฟ้า

ประเภทผู้ใช้ไฟฟ้า	จำนวนผู้ใช้ไฟฟ้า (ราย)	หน่วยจำหน่าย (ล้านหน่วย)	รายได้ (ล้านบาท)	รายได้เฉลี่ย (บาท/หน่วย)
1. บ้านอยู่อาศัย (น้อยกว่า 150 หน่วย)	9,977,025	8,141.066	25,692.090	3.1559
2. บ้านอยู่อาศัย (มากกว่า 150 หน่วย)	7,118,451	23,191.493	85,917.634	3.7047
3. กิจการขนาดเล็ก	1,609,699	13,034.859	50,993.153	3.9121
4. กิจการขนาดกลาง	74,246	21,156.881	77,310.777	3.6542
5. กิจการขนาดใหญ่	6,630	56,729.066	182,770.296	3.2218
6. กิจการเฉพาะอย่าง	12,529	4,182.731	14,067.758	3.3633
7. องค์กรไม่แสวงหากำไร	1,307	66.455	222.948	3.3549
8. สูบน้ำเพื่อการเกษตร	5,046	298.234	878.462	2.9456
9. ไฟฟ้าชั่วคราว	312,614	976.653	6,416.238	6.5696
10. ไฟฟ้าสำรอง	64	79.677	551.763	6.9250
11. อัตราที่งดจ่ายไฟฟ้าได้	3	1,925.166	5,383.135	2.7962
<b>รวม</b>	<b>19,117,614</b>	<b>129,782.281</b>	<b>450,204.255</b>	<b>3.4689</b>

หมายเหตุ หน่วยจำหน่าย ไม่รวมไฟฟรี

### 3. จำแนกตามกลุ่มลูกค้าตามบริบทองค์กร

ประเภทผู้ใช้ไฟฟ้า	จำนวนผู้ใช้ไฟฟ้า (ราย)	หน่วยจำหน่าย (ล้านหน่วย)	รายได้ (ล้านบาท)	ค่าไฟฟ้าเฉลี่ย (บาท/หน่วย)
1. บ้านอยู่อาศัย	17,095,476	31,332.56	111,609.72	3.56
2. พาณิชยกรรม	1,667,476	32,094.87	124,354.02	3.87
3. อุตสาหกรรม	35,695	65,013.51	206,722.87	3.18
4. อื่น ๆ	554,010	3,957.73	7,517.65	1.90
<b>รวม</b>	<b>19,352,657</b>	<b>132,398.67</b>	<b>450,204.25</b>	<b>3.40</b>

หมายเหตุ หน่วยจำหน่าย รวมไฟฟรี



# การจำหน่ายไฟฟ้า

สถานะ 31 ธันวาคม 2560

## 3. จำแนกรายเดือน

ปีงบประมาณ / เดือน	พลังไฟฟ้า สูงสุด <sup>(1)</sup> (MW)	จำนวน ผู้ใช้ไฟฟ้า (ราย)	หน่วยจำหน่าย (ล้านหน่วย)
<b>ปี 2559</b>			
ม.ค.2559	17,620.13	18,213,542	9,768.96
ก.พ.2559	17,485.03	18,257,875	9,303.06
มี.ค.2559	18,875.52	18,308,538	10,999.97
เม.ย.2559	19,853.97	18,350,237	10,852.59
พ.ค.2559	20,438.91	18,393,355	11,861.33
มิ.ย.2559	18,448.50	18,445,889	10,781.57
ก.ค.2559	18,051.54	18,479,833	10,651.45
ส.ค.2559	18,566.25	18,513,948	10,979.44
ก.ย.2559	18,640.60	18,554,713	10,717.21
ต.ค.2559	18,571.52	18,589,904	10,858.64
พ.ย.2559	18,487.45	18,634,617	10,417.59
ธ.ค.2559	17,851.90	18,668,448	10,029.36
<b>ปี 2560</b>			
ม.ค.2560	17,891.14	18,708,972	9,935.98
ก.พ.2560	18,684.81	18,746,144	9,521.58
มี.ค.2560	19,146.87	18,796,790	11,395.07
เม.ย.2560	19,720.72	18,832,488	10,659.60
พ.ค.2560	19,558.90	18,869,131	11,598.35
มิ.ย.2560	19,329.77	18,907,528	11,061.22
ก.ค.2560	18,459.06	18,937,106	11,097.13
ส.ค.2560	18,941.04	18,972,613	11,419.99
ก.ย.2560	19,298.02	19,008,775	11,273.38
ต.ค.2560	18,893.72	19,047,561	11,006.86
พ.ย.2560	19,359.55	19,083,114	10,597.31
ธ.ค.2560	18,424.47	19,117,614	10,215.82

**หมายเหตุ** <sup>(1)</sup> ความต้องการพลังไฟฟ้าสูงสุดเฉพาะส่วนที่ซื้อจาก กฟผ. (ไม่รวมส่วนที่ซื้อจาก พพ. และ กฟภ. ผลิตเอง) เป็น Co-Incident Peak Demand (ผลรวมของค่าพลังไฟฟ้าสูงสุดจากทุกสถานีในพื้นที่รับผิดชอบ ณ วันและเวลาเดียวกัน) ข้อมูลจาก กองวิเคราะห์และวางแผนระบบไฟฟ้า

## การจำหน่ายไฟฟ้า

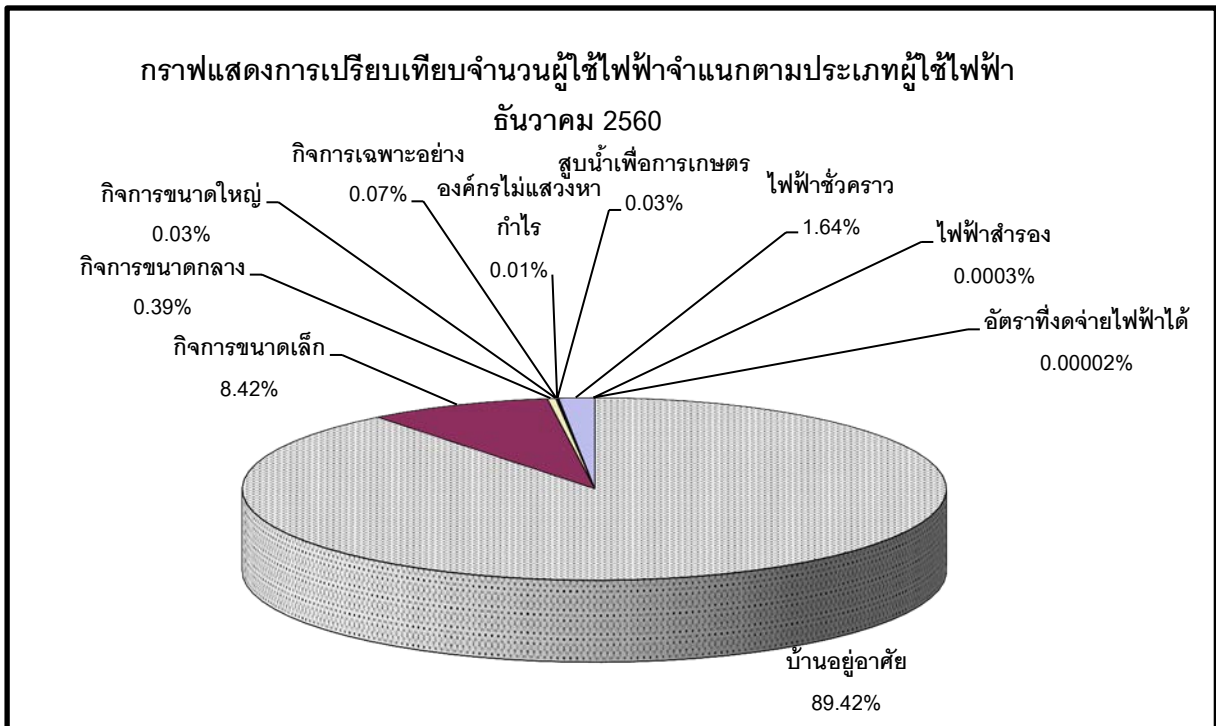
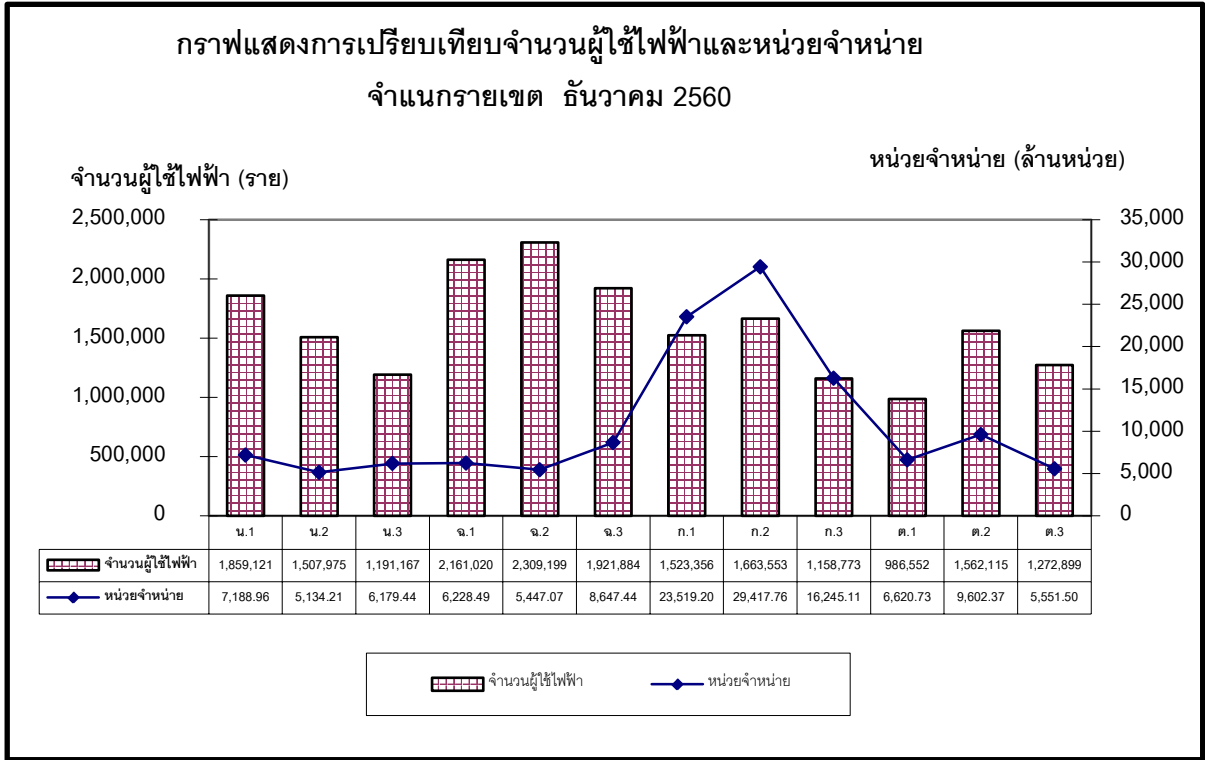
6

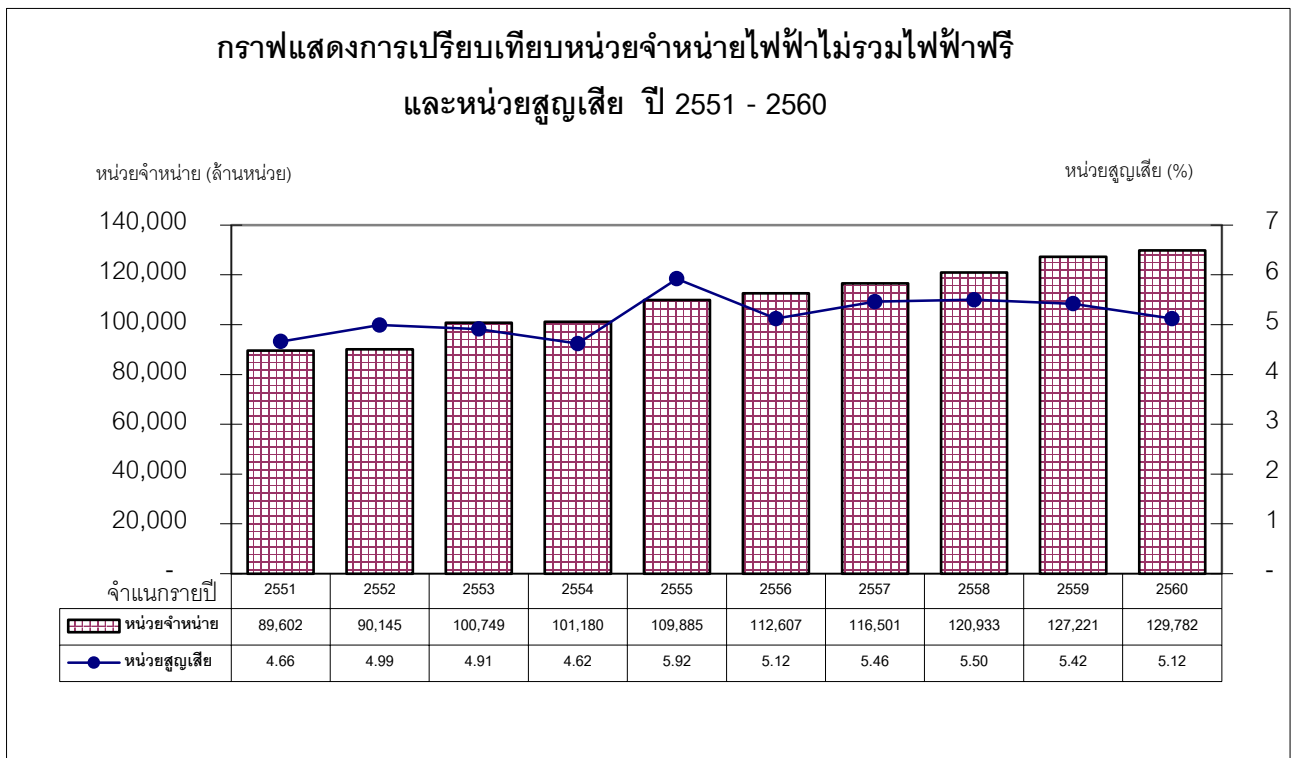
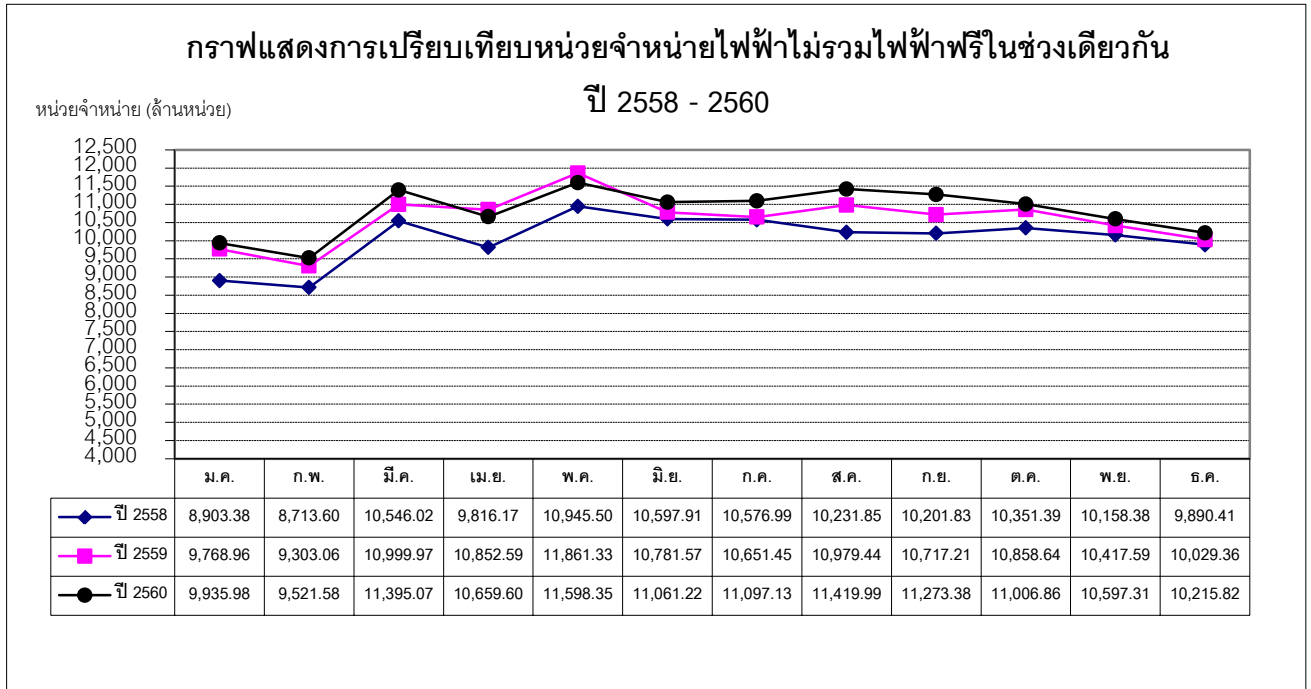
### 4. จำแนกรายปี

ปี งบประมาณ	หน่วยซื้อและผลิตเอง (ล้านบาท)	หน่วยจำหน่าย (ล้านบาท)	ไฟฟรี (ล้านบาท)	หน่วยสูญเสีย	
				(ล้านบาท)	(%)
2536	29,944.6	28,819.2	184.1	941.3	3.14
2537	34,380.3	32,295.6	211.6	1,873.2	5.45
2538	40,260.5	37,861.7	255.4	2,143.4	5.32
2539	45,090.6	42,389.6	301.8	2,399.2	5.32
2540	50,294.4	47,251.0	363.9	2,679.5	5.33
2541	51,483.9	48,003.8	318.6	3,161.5	6.14
2542	51,795.7	48,554.0	355.9	2,885.8	5.57
2543	56,292.1	52,370.3	664.6	3,257.2	5.79
2544	60,413.7	56,481.7	643.4	3,288.6	5.44
2545	64,339.8	60,239.4	757.5	3,342.9	5.20
2546	70,227.5	65,496.7	867.2	3,863.6	5.50
2547	77,962.5	73,096.5	996.0	3,870.1	4.96
2548	83,272.5	78,113.7	1,069.9	4,088.9	4.91
2549	88,799.1	83,203.0	1,232.5	4,363.6	4.91
2550	93,382.9	87,706.9	1,400.4	4,275.7	4.58
2551	95,603.4	89,602.2	1,543.6	4,457.6	4.66
2552	96,528.5	90,144.9	1,565.8	4,817.8	4.99
2553	107,758.6	100,748.8	1,716.9	5,292.9	4.91
2554	107,992.2	101,180.1	1,821.4	4,990.7	4.62
2555	118,742.3	109,884.6	1,832.0	7,025.7	5.92
2556	120,809.5	112,606.8	2,012.6	6,190.1	5.12
2557	125,485.0	116,500.9	2,138.2	6,845.9	5.46
2558	130,385.2	120,933.4	2,276.4	7,175.4	5.50
2559	137,110.3	127,221.2	2,451.4	7,437.7	5.42
<b>2560</b>	<b>139,548.1</b>	<b>129,782.3</b>	<b>2,616.4</b>	<b>7,149.4</b>	<b>5.12</b>

ที่มา : กองเศรษฐกิจพลังไฟฟ้า

กองวางแผนวิสาหกิจ





## สถานีไฟฟ้า

สถานะ 31 ธันวาคม 2560

จำนวนสถานีไฟฟ้า

หน่วย : แห่ง

เขต / ภาค	ถาวร						ชั่วคราว					รวม (แห่ง)
	115 kV	115 และ 33 หรือ 22 kV	115-33 kV	115-22 kV	33 kV	22 kV	115 kV	115-33 kV	115-22 kV	33 kV	22 kV	
กฟน.1	-	5	-	22	-	7	-	-	10	-	1	45
กฟน.2	-	-	-	13	-	16	-	-	7	-	-	36
กฟน.3	1	1	-	13	-	11	-	-	5	-	-	31
<b>รวมภาคเหนือ</b>	<b>1</b>	<b>6</b>	<b>-</b>	<b>48</b>	<b>-</b>	<b>34</b>	<b>-</b>	<b>-</b>	<b>22</b>	<b>-</b>	<b>1</b>	<b>112</b>
กฟฉ.1	1	3	-	17	-	14	-	-	4	-	1	40
กฟฉ.2	-	-	-	11	-	13	-	-	4	-	2	30
กฟฉ.3	-	1	-	18	-	10	-	-	9	-	-	38
<b>รวมภาคตะวันออกเฉียงเหนือ</b>	<b>1</b>	<b>4</b>	<b>-</b>	<b>46</b>	<b>-</b>	<b>37</b>	<b>-</b>	<b>-</b>	<b>17</b>	<b>-</b>	<b>3</b>	<b>108</b>
กฟก.1	4	5	-	55	-	9	-	-	13	-	-	86
กฟก.2	6	1	-	58	-	11	2	-	16	-	-	94
กฟก.3	1	2	-	33	-	12	-	-	16	-	-	64
<b>รวมภาคกลาง</b>	<b>11</b>	<b>8</b>	<b>-</b>	<b>146</b>	<b>-</b>	<b>32</b>	<b>2</b>	<b>-</b>	<b>45</b>	<b>-</b>	<b>-</b>	<b>244</b>
กฟต.1	-	4	1	14	1	6	-	-	5	-	2	33
กฟต.2	-	2	22	-	9	-	-	4	-	1	-	38
กฟต.3	-	1	11	-	12	-	-	5	-	-	-	29
<b>รวมภาคใต้</b>	<b>-</b>	<b>7</b>	<b>34</b>	<b>14</b>	<b>22</b>	<b>6</b>	<b>-</b>	<b>9</b>	<b>5</b>	<b>1</b>	<b>2</b>	<b>100</b>
<b>รวมทั้งประเทศ</b>	<b>13</b>	<b>25</b>	<b>34</b>	<b>254</b>	<b>22</b>	<b>109</b>	<b>2</b>	<b>9</b>	<b>89</b>	<b>1</b>	<b>6</b>	<b>564</b>

### หมายเหตุ

สถานีไฟฟ้าคือ จุดรับ-จ่ายกระแสไฟฟ้าและเชื่อมโยงกับระบบสายส่งของ กฟผ. หรือ กฟก.

- สถานีไฟฟ้าถาวรคือ มีอาคารควบคุมถาวร

- สถานีไฟฟ้าชั่วคราวคือ ไม่มีอาคารควบคุมถาวรมีรีโคลสเซอร์หรือเบรกเกอร์ป้องกันชั่วคราว

ที่มา : กองควบคุมการจ่ายไฟ

กองวางแผนวิสาหกิจ

## โรงไฟฟ้าขนาดเล็กของ กฟภ.

สถานะ 31 ธันวาคม 2560

### 1. จำนวนโรงไฟฟ้าขนาดเล็ก

หน่วย : แห่ง

เขต / ภาค	พลังน้ำ ขนาดเล็ก	พลังแสงอาทิตย์	พลังลม	ดีเซลจ่ายไฟอิสระ	สำรองจ่าย	สำรองพระตำหนัก	รวม
กฟน.1	6	-	-	-	1	2	9
กฟน.2	-	1	-	1	2	-	4
กฟน.3	-	1	-	-	-	-	1
<b>รวมภาคเหนือ</b>	<b>6</b>	<b>2</b>	<b>-</b>	<b>1</b>	<b>3</b>	<b>2</b>	<b>14</b>
กฟฉ.1	2	-	-	-	-	1	3
กฟฉ.2	-	-	-	-	-	-	-
กฟฉ.3	-	-	-	-	-	1	1
<b>รวมภาคตะวันออกเฉียงเหนือ</b>	<b>2</b>	<b>-</b>	<b>-</b>	<b>-</b>	<b>-</b>	<b>2</b>	<b>4</b>
กฟภ.1	-	-	-	-	-	6	6
กฟภ.2	-	1	-	-	4	1	6
กฟภ.3	-	-	-	-	-	-	-
<b>รวมภาคกลาง</b>	<b>-</b>	<b>1</b>	<b>-</b>	<b>-</b>	<b>4</b>	<b>7</b>	<b>12</b>
กฟต.1	-	-	-	-	-	5	5
กฟต.2	-	-	1	2	4	1	8
กฟต.3	-	-	1	-	-	1	2
<b>รวมภาคใต้</b>	<b>-</b>	<b>-</b>	<b>2</b>	<b>2</b>	<b>4</b>	<b>7</b>	<b>15</b>
<b>รวมทั้งหมด</b>	<b>8</b>	<b>3</b>	<b>2</b>	<b>3</b>	<b>11</b>	<b>18</b>	<b>45</b>

หมายเหตุ โรงไฟฟ้าขนาดเล็กคือ โรงไฟฟ้าที่เดินเครื่องจ่ายกระแสไฟฟ้าเป็นหลัก ทั้งเชื่อมโยงและแยกจ่ายอิสระจากระบบสายส่ง ของ กฟภ.

ที่มา: กองควบคุมระบบผลิต

กองวางแผนวิสาหกิจ

## โรงไฟฟ้าขนาดเล็กของ กฟภ.

สถานะ 31 ธันวาคม 2560

### 2. กำลังผลิตของโรงไฟฟ้าขนาดเล็ก

เขต / ภาค	กฟภ.				กำลังผลิต รวม (MW)
	โรงจักรดีเซล (MW)	พลังน้ำขนาดเล็ก (MW)	พลังแสงอาทิตย์ (MW)	พลังลม (MW)	
กฟน.1	4.000	7.895	-	-	11.895
กฟน.2	3.340	-	0.040	-	3.380
กฟน.3	-	-	0.040	-	0.040
<b>รวมภาคเหนือ</b>	<b>7.340</b>	<b>7.895</b>	<b>0.080</b>	<b>-</b>	<b>15.315</b>
กฟฉ.1	-	11.700	-	-	11.700
กฟฉ.2	-	-	-	-	-
กฟฉ.3	-	-	-	-	-
<b>รวมภาคตะวันออกเฉียงเหนือ</b>	<b>-</b>	<b>11.700</b>	<b>-</b>	<b>-</b>	<b>11.700</b>
กฟภ.1	-	-	-	-	-
กฟภ.2	7.020	-	0.012	-	7.032
กฟภ.3	-	-	-	-	-
<b>รวมภาคกลาง</b>	<b>7.020</b>	<b>-</b>	<b>0.012</b>	<b>-</b>	<b>7.032</b>
กฟต.1	-	-	-	-	-
กฟต.2	9.895	-	-	0.250	10.145
กฟต.3	-	-	-	1.500	1.500
<b>รวมภาคใต้</b>	<b>9.895</b>	<b>-</b>	<b>-</b>	<b>1.750</b>	<b>11.645</b>
<b>รวมทั้งหมด</b>	<b>24.255</b>	<b>19.595</b>	<b>0.092</b>	<b>1.750</b>	<b>45.692</b>

ที่มา: กองควบคุมระบบผลิต

กองวางแผนวิสาหกิจ

## โรงไฟฟ้าขนาดเล็กของ กฟภ.

12

สถานะ 31 ธันวาคม 2560

### 3. ประเภทโรงไฟฟ้าขนาดเล็ก

ประเภทโรงไฟฟ้า ขนาดเล็ก	ชื่อ	จำนวน เครื่อง	กำลังผลิต (กว.)	จ่ายได้จริง (กว.)	โหลดสูงสุด/ ต่ำสุด (กว.)	หน่วยผลิต (กว.-ชม.)
1. ดีเซลจ่ายไฟอิสระ (3 แห่ง)	1. บ้านห้วยต้ำ จ.อุตรดิตถ์	4	170	119	45/20	51,000
	2. เกาะเต่า จ.สุราษฎร์ธานี	6	8,000	5,600	5,950/4,900	31,078,285
	3. เกาะนกดะเกา จ.สุราษฎร์ธานี	4	170	119	25/15	29,777
	<b>รวม</b>	<b>14</b>	<b>8,340</b>	<b>5,838</b>		<b>31,159,062</b>
2. ส้ารองจ่าย (11 แห่ง)	1. แม่สะเรียง จ.แม่ฮ่องสอน	4	4,000	2,800	730/400	348,278
	2. ท่าสองยาง จ.ตาก	4	670	469	-	-
	3. อุ่มผาง จ.ตาก	4	2,500	1,750	1,700/650	191,386
	4. เกาะสี่ซัง จ.ชลบุรี	5	3,300	2,310	2,100/812	7,782,678
	5. เกาะลั่น จ.ชลบุรี	6	-	-	-	-
	6. เกาะพงัน จ.สุราษฎร์ธานี	2	-	-	-	-
	7. เกาะสุกร จ.ตรัง	5	970	679	-	-
	8. เกาะลิบง จ.ตรัง	-	-	-	-	-
	9. เกาะมุกด์ จ.ตรัง	3	755	529	-	-
	10. เกาะกูด จ.ตราด	6	2,620	1,834	-	993
	11. เกาะหมาก จ.ตราด	5	1,100	770	-	-
<b>รวม</b>	<b>44</b>	<b>15,915</b>	<b>11,141</b>		<b>8,323,335</b>	
3. พลังน้ำขนาดเล็ก (8 แห่ง)	1. แม่เตียน จ.เชียงใหม่	2	1,930	-	1,000	685,690
	2. แม่ใจ จ.เชียงใหม่	1	875	-	850	39,814
	3. แม่ยะ จ.เชียงใหม่	1	1,000	-	1,000	3,116,290
	4. ชุนแปะ จ.เชียงใหม่	1	90	-	-	127,805
	5. แม่เทย จ.แม่ฮ่องสอน	1	2,000	-	1,800	9,246,600
	6. แม่ปาย จ.เชียงใหม่	2	2,000	-	1,100	7,679,100
	7. น้ำหมัน จ.เลย	1	5,300	-	5,279	22,005,891
	8. น้ำसान จ.เลย	2	6,400	-	6,200	20,921,830
<b>รวม</b>	<b>11</b>	<b>19,595</b>	<b>-</b>		<b>63,823,020</b>	

ที่มา : กองควบคุมระบบผลิต

กองวางแผนวิสาหกิจ



## โรงไฟฟ้าขนาดเล็กของ กฟภ.

สถานะ 31 ธันวาคม 2560

### 3. ประเภทโรงไฟฟ้าขนาดเล็ก

ประเภทโรงไฟฟ้า ขนาดเล็ก	ชื่อ	จำนวน เครื่อง	กำลังผลิต (กว.)	จ่ายได้จริง (กว.)	โหลดสูงสุด (กว.)	หน่วยผลิต (กว.-ชม.)	
4. พลังแสงอาทิตย์ (3 แห่ง)	1. เต็มไม้ซุง	จ.ตาก	1 ชุด	40	มีโครงการยุบสภาพเนื่องจาก ชุดแผงโซลาร์เซลล์เสื่อมสภาพ		
	2. แม่กะสี	จ.นครสวรรค์	1 ชุด	40			
	3. เกาะกูด	จ.ตราด	1 ชุด	12	-	-	2,750
	<b>รวม</b>		<b>3 ชุด</b>	<b>92</b>	<b>-</b>	<b>-</b>	<b>2,750</b>
5. พลังลม (2 แห่ง)	1. เกาะเต่า	จ.สุราษฎร์ธานี	1 ชุด	250	-	-	-
	2. สหิงพระ	จ.สงขลา	1 ชุด	1,500	-	-	90
	<b>รวม</b>		<b>2 ชุด</b>	<b>1,750</b>	<b>-</b>	<b>-</b>	<b>90</b>
6. สำรองจ่ายพระตำหนัก และเรือนรับรอง (18 แห่ง)	1. ตำหนักภูพิงศ์ย์	จ.เชียงใหม่	1	1,000	-	-	-
	2. ตำหนักตอยตุง	จ.เชียงราย	2	720	-	-	-
	3. ตำหนักภูพาน	จ.สกลนคร	1	800	-	-	-
	4. พระตำหนักทิพย์พิมาน	จ.นครราชสีมา	1	400	-	-	-
	5. พระราชวังบางปะอิน	จ.อยุธยา	1	500	-	-	-
	6. พระตำหนักสิริยาลัย	จ.อยุธยา	1	300	-	-	-
	7. ตำหนักสวนปทุม	จ.ปทุมธานี	1	400	-	-	-
	8. พระตำหนักพลอยปทุม	จ.ปทุมธานี	1	400	-	-	-
	9. ตำหนักจักรีบรมกษ	จ.ปทุมธานี	1	400	-	-	-
	10. รร.นายร้อย จปร.	จ.นครนายก	1	60	-	-	-
	11. ตำหนักกรมผา	จ.ชลบุรี	1	60	-	-	-
	12. วังไกลกังวล	จ.ประจวบฯ	1	800	-	-	-
	13. พระตำหนักพัชราลัย	จ.ประจวบฯ	1	360	-	-	-
	14. สศทท.ไกลกังวล	จ.ประจวบฯ	1	360	-	-	-
	15. โครงการซั้งหัวมัน	จ.เพชรบุรี	1	176	-	-	-
	16. Gatay Housey	จ.ประจวบฯ	1	500	-	-	-
	17. ตำหนักไอยรา	จ.ภูเก็ต	1	400	-	-	-
	18. ตำหนักทักษิณฯ	จ.นราธิวาส	1	800	-	-	-
<b>รวม</b>		<b>19</b>	<b>8,436</b>	<b>-</b>	<b>-</b>	<b>-</b>	

ที่มา : กองควบคุมระบบผลิต

กองวางแผนวิสาหกิจ

## ความยาวระบบจำหน่าย

สถานะ 31 ธันวาคม 2560

ความยาวระบบจำหน่าย

หน่วย : วงจร-กม.

เขต / ภาค	ระบบสายส่ง		ระบบจำหน่ายแรงสูง			ระบบจำหน่ายแรงต่ำ
	115 kV	69 kV	33 kV	22 kV	19 kV	
กพน.1	1,035.040	-	-	24,914.410	-	36,965.410
กพน.2	726.510	-	-	26,954.010	-	37,303.380
กพน.3	635.809	-	-	24,002.018	-	30,363.223
<b>รวมภาคเหนือ</b>	<b>2,397.359</b>	<b>-</b>	<b>-</b>	<b>75,870.438</b>	<b>-</b>	<b>104,632.013</b>
กพฉ.1	935.620	-	-	31,370.340	-	48,368.470
กพฉ.2	772.170	-	-	35,580.470	-	57,870.270
กพฉ.3	1,091.240	-	-	30,666.380	-	45,237.620
<b>รวมภาคตะวันออกเฉียงเหนือ</b>	<b>2,799.030</b>	<b>-</b>	<b>-</b>	<b>97,617.190</b>	<b>-</b>	<b>151,476.360</b>
กฟก.1	1,962.342	17.645	-	23,194.876	-	31,083.820
กฟก.2	1,723.500	-	-	25,448.750	-	35,224.370
กฟก.3	1,215.480	-	-	21,088.810	-	28,946.910
<b>รวมภาคกลาง</b>	<b>4,901.322</b>	<b>17.645</b>	<b>-</b>	<b>69,732.436</b>	<b>-</b>	<b>95,255.100</b>
กฟต.1	746.340	-	791.610	18,439.010	453.740	31,385.590
กฟต.2	885.450	-	16,473.000	-	12,111.890	49,855.160
กฟต.3	510.538	-	11,376.222	-	6,122.555	30,182.176
<b>รวมภาคใต้</b>	<b>2,142.328</b>	<b>-</b>	<b>28,640.832</b>	<b>18,439.010</b>	<b>18,688.185</b>	<b>111,422.926</b>
<b>รวมทั้งสิ้น</b>	<b>12,240.039</b>	<b>17.645</b>	<b>28,640.832</b>	<b>261,659.074</b>	<b>18,688.185</b>	<b>462,786.399</b>
	<b>12,258</b>		<b>308,988</b>			<b>462,786</b>

ที่มา : การไฟฟ้าเขต

กองวางแผนวิสาหกิจ

# หม้อแปลงไฟฟ้า

15

สถานะ 31 ธันวาคม 2560

## หม้อแปลงไฟฟ้าที่ติดตั้งใช้งานในระบบ

ระบบ (เควี)	ทรัพย์สิน กฟภ.		ทรัพย์สิน ผู้ใช้ไฟ		รวม	
	เครื่อง	เควีเอ	เครื่อง	เควีเอ	เครื่อง	เควีเอ
<b>19 เควี</b>						
กฟต.1	791	23,290.00	323	9,645.00	1,114	32,935.00
กฟต.2	20,921	601,840.00	5,962	178,900.00	26,883	780,740.00
กฟต.3	10,488	297,120.00	4,166	124,530.00	14,654	421,650.00
<b>รวม</b>	<b>32,200</b>	<b>922,250.00</b>	<b>10,451</b>	<b>313,075.00</b>	<b>42,651</b>	<b>1,235,325.00</b>
<b>22 เควี</b>						
กฟน.1	22,979	2,290,816.50	21,855	4,444,890.00	44,834	6,735,706.50
กฟน.2	21,462	1,786,861.00	16,720	2,587,670.00	38,182	4,374,531.00
กฟน.3	19,697	1,353,520.00	15,915	3,079,427.50	35,612	4,432,947.50
กฟฉ.1	21,117	1,750,387.00	16,234	2,715,858.50	37,351	4,466,245.50
กฟฉ.2	28,023	1,977,830.00	17,282	2,749,110.00	45,305	4,726,940.00
กฟฉ.3	23,680	1,996,760.00	20,214	3,915,120.00	43,894	5,911,880.00
กฟก.1	27,589	2,834,055.00	27,880	8,300,648.00	55,469	11,134,703.00
กฟก.2	29,180	3,207,930.00	33,422	12,487,575.00	62,602	15,695,505.00
กฟก.3	23,155	2,291,635.00	28,117	8,606,170.00	51,272	10,897,805.00
กฟต.1	18,763	1,460,845.00	13,679	2,996,860.00	32,442	4,457,705.00
<b>รวม</b>	<b>235,645</b>	<b>20,950,639.50</b>	<b>211,318</b>	<b>51,883,329.00</b>	<b>446,963</b>	<b>72,833,968.50</b>
<b>33 เควี</b>						
กฟต.1	348	87,720.00	742	213,680.00	1,090	301,400.00
กฟต.2	11,533	1,903,505.00	18,545	5,446,975.00	30,078	7,350,480.00
กฟต.3	7,073	1,068,760.00	9,004	2,572,155.00	16,077	3,640,915.00
<b>รวม</b>	<b>18,954</b>	<b>3,059,985</b>	<b>28,291</b>	<b>8,232,810</b>	<b>47,245</b>	<b>11,292,795.00</b>
<b>รวมทุกระบบ</b>	<b>286,799</b>	<b>24,932,874.50</b>	<b>250,060</b>	<b>60,429,214</b>	<b>536,859</b>	<b>85,362,088.50</b>

ที่มา : การไฟฟ้าเขต

กองวางแผนวิสาหกิจ

# สรุปค่าดัชนีความเชื่อถือได้ของระบบไฟฟ้า (SAIFI&SAIDI)

ทั่วประเทศ

1 มกราคม 2560 ถึง 31 ธันวาคม 2560

รายละเอียด	พื้นที่ 1 นิคมอุตสาหกรรม		พื้นที่ 2 เทศบาลนครหรือ พื้นที่สำคัญพิเศษ		พื้นที่ 3 เทศบาลเมือง		พื้นที่ 4 เทศบาลตำบล		พื้นที่ 5 ชนบท		รวม	
	SAIFI	SAIDI	SAIFI	SAIDI	SAIFI	SAIDI	SAIFI	SAIDI	SAIFI	SAIDI	SAIFI	SAIDI
<b>1. กฟภ.</b>	<b>0.94</b>	<b>18.34</b>	<b>1.93</b>	<b>36.51</b>	<b>2.74</b>	<b>54.80</b>	<b>4.16</b>	<b>103.40</b>	<b>5.03</b>	<b>141.84</b>	<b>4.44</b>	<b>118.06</b>
<b>1.1 ระบบขัดข้องทราบสาเหตุ</b>	<b>0.88</b>	<b>17.10</b>	<b>1.56</b>	<b>29.55</b>	<b>2.12</b>	<b>41.67</b>	<b>2.82</b>	<b>73.61</b>	<b>3.40</b>	<b>101.95</b>	<b>3.04</b>	<b>85.11</b>
- ต้นไม้	0.10	1.67	0.23	5.28	0.38	8.07	0.78	22.37	1.01	33.04	0.85	26.48
- อุปกรณ์	0.32	7.77	0.82	15.28	0.91	17.56	1.12	27.89	1.13	31.37	1.09	28.27
- พนักงาน กฟภ.	0.00	0.01	0.01	0.03	0.02	0.28	0.03	0.29	0.03	0.36	0.03	0.31
- บุคคลภายนอก	0.05	0.51	0.01	0.15	0.03	0.54	0.03	0.68	0.04	1.04	0.04	0.85
- สัตว์	0.11	2.15	0.32	6.13	0.45	9.72	0.52	13.83	0.68	20.54	0.60	17.04
- ยานพาหนะ	0.14	1.34	0.10	1.33	0.11	1.83	0.10	2.60	0.12	3.54	0.12	3.02
- วัสดุแปลกปลอม	0.03	1.84	0.01	0.21	0.03	0.51	0.05	1.42	0.08	2.28	0.06	1.78
- สภาพสิ่งแวดล้อม	0.11	1.06	0.03	0.49	0.10	1.35	0.10	2.91	0.22	7.22	0.17	5.23
- ภัยธรรมชาติ	0.01	0.38	0.01	0.24	0.05	1.16	0.05	0.73	0.03	1.04	0.03	0.92
- สงคราม/จลาจล	0.00	0.00	0.00	0.00	0.00	0.00	0.00	0.00	0.00	0.00	0.00	0.00
- จ่ายเกินพิกัด	0.00	0.00	0.00	0.00	0.00	0.01	0.00	0.06	0.01	0.08	0.00	0.06
- อื่น ๆ	0.01	0.37	0.02	0.41	0.04	0.64	0.04	0.83	0.05	1.44	0.05	1.15
<b>1.2 ระบบขัดข้องไม่ทราบสาเหตุ</b>	<b>0.06</b>	<b>1.24</b>	<b>0.35</b>	<b>5.95</b>	<b>0.60</b>	<b>11.70</b>	<b>1.32</b>	<b>28.31</b>	<b>1.57</b>	<b>37.78</b>	<b>1.34</b>	<b>31.14</b>
- ต้นไม้	0.00	0.00	0.03	0.87	0.09	2.01	0.33	7.58	0.41	10.22	0.34	8.26
- อุปกรณ์	0.02	0.25	0.11	1.35	0.09	1.71	0.21	3.91	0.15	3.26	0.15	3.15
- พนักงาน กฟภ.	0.00	0.00	0.00	0.00	0.00	0.02	0.00	0.17	0.00	0.02	0.00	0.05
- บุคคลภายนอก	0.00	0.00	0.00	0.00	0.00	0.00	0.00	0.02	0.00	0.04	0.00	0.03
- สัตว์	0.01	0.15	0.11	2.22	0.19	4.48	0.49	10.46	0.55	13.06	0.48	10.97
- ยานพาหนะ	0.00	0.00	0.00	0.04	0.00	0.01	0.00	0.09	0.00	0.19	0.00	0.14
- วัสดุแปลกปลอม	0.00	0.00	0.03	0.39	0.03	0.37	0.02	0.45	0.05	1.28	0.04	0.95
- สภาพสิ่งแวดล้อม	0.00	0.10	0.02	0.32	0.08	0.84	0.08	1.36	0.17	3.41	0.13	2.49
- ภัยธรรมชาติ	0.00	0.00	0.00	0.02	0.01	0.15	0.01	0.13	0.00	0.10	0.00	0.11
- สงคราม/จลาจล	0.00	0.00	0.00	0.00	0.00	0.00	0.00	0.00	0.00	0.00	0.00	0.00
- จ่ายเกินพิกัด	0.00	0.00	0.00	0.00	0.00	0.00	0.00	0.11	0.00	0.12	0.00	0.10
- อื่น ๆ	0.03	0.74	0.05	0.74	0.11	2.11	0.18	4.03	0.24	6.08	0.20	4.89
<b>1.3 ขอดับไฟ</b>	<b>0.00</b>	<b>0.00</b>	<b>0.02</b>	<b>1.01</b>	<b>0.02</b>	<b>1.43</b>	<b>0.02</b>	<b>1.48</b>	<b>0.06</b>	<b>2.11</b>	<b>0.06</b>	<b>1.81</b>
- ดูกเงิน	0.00	0.00	0.01	0.18	0.01	0.38	0.01	0.31	0.02	0.53	0.02	0.44
- ทดสอบระบบ	0.00	0.00	0.00	0.00	0.00	0.00	0.00	0.00	0.00	0.00	0.00	0.00
- บำรุงรักษาตามวาระ	0.00	0.00	0.00	0.00	0.00	0.01	0.00	0.08	0.00	0.13	0.00	0.10
- ก่อสร้างระบบใหม่	0.00	0.00	0.00	0.03	0.00	0.00	0.00	0.10	0.01	0.08	0.01	0.07
- ซ่อมอุปกรณ์	0.00	0.00	0.01	0.36	0.00	0.04	0.00	0.06	0.00	0.11	0.00	0.11
- รื้อถอน	0.00	0.00	0.00	0.00	0.00	0.22	0.00	0.12	0.01	0.32	0.01	0.24
- ปรับปรุงระบบ	0.00	0.00	0.00	0.43	0.01	0.77	0.01	0.74	0.02	0.89	0.02	0.81
- ลดโหลด	0.00	0.00	0.00	0.00	0.00	0.00	0.00	0.00	0.00	0.00	0.00	0.00
- ถ่ายเทโหลด	0.00	0.00	0.00	0.00	0.00	0.01	0.00	0.01	0.00	0.00	0.00	0.00
- อื่น ๆ	0.00	0.00	0.00	0.01	0.00	0.00	0.00	0.06	0.00	0.05	0.00	0.04

หมายเหตุ - SAIFI คือค่าดัชนีจำนวนครั้งไฟฟ้าดับต่อรายต่อปี มีหน่วย = ครั้ง/ราย/ปี

- SAIDI คือค่าดัชนีระยะเวลาไฟฟ้าดับต่อรายต่อปี มีหน่วย = นาที/ราย/ปี

- ไม่นับรวมในส่วนของ 3 จังหวัดชายแดนภาคใต้

## สรุปค่าดัชนีความเชื่อถือได้ของระบบไฟฟ้า (SAIFI&amp;SAIDI)

ทั่วประเทศ

1 มกราคม 2560 ถึง 31 ธันวาคม 2560

รายละเอียด	พื้นที่ 1 นิคมอุตสาหกรรม		พื้นที่ 2 เทศบาลนครหรือ พื้นที่สำคัญพิเศษ		พื้นที่ 3 เทศบาลเมือง		พื้นที่ 4 เทศบาลตำบล		พื้นที่ 5 ชนบท		รวม	
	SAIFI	SAIDI	SAIFI	SAIDI	SAIFI	SAIDI	SAIFI	SAIDI	SAIFI	SAIDI	SAIFI	SAIDI
<b>2. กฟผ.</b>	<b>0.00</b>	<b>0.00</b>	<b>0.04</b>	<b>0.43</b>	<b>0.03</b>	<b>0.18</b>	<b>0.03</b>	<b>0.35</b>	<b>0.04</b>	<b>0.51</b>	<b>0.04</b>	<b>0.43</b>
<b>2.1 ระบบขัดข้อง</b>	<b>0.00</b>	<b>0.00</b>	<b>0.04</b>	<b>0.43</b>	<b>0.03</b>	<b>0.18</b>	<b>0.03</b>	<b>0.35</b>	<b>0.04</b>	<b>0.51</b>	<b>0.04</b>	<b>0.43</b>
- โรงไฟฟ้า	0.00	0.00	0.00	0.00	0.00	0.00	0.00	0.01	0.00	0.02	0.00	0.01
- สถานีไฟฟ้า	0.00	0.00	0.01	0.02	0.02	0.16	0.02	0.30	0.03	0.46	0.03	0.37
- สายส่ง	0.00	0.00	0.03	0.41	0.01	0.02	0.01	0.04	0.01	0.03	0.01	0.05
<b>2.2 ขอดับไฟ</b>	<b>0.00</b>	<b>0.00</b>	<b>0.00</b>	<b>0.00</b>	<b>0.00</b>	<b>0.00</b>	<b>0.00</b>	<b>0.00</b>	<b>0.00</b>	<b>0.00</b>	<b>0.00</b>	<b>0.00</b>
- สถานีไฟฟ้า	0.00	0.00	0.00	0.00	0.00	0.00	0.00	0.00	0.00	0.00	0.00	0.00
- สายส่ง	0.00	0.00	0.00	0.00	0.00	0.00	0.00	0.00	0.00	0.00	0.00	0.00
- โรงไฟฟ้า	0.00	0.00	0.00	0.00	0.00	0.00	0.00	0.00	0.00	0.00	0.00	0.00
<b>3. ผู้ใช้ไฟ</b>	<b>0.00</b>	<b>0.00</b>	<b>0.01</b>	<b>0.40</b>	<b>0.02</b>	<b>0.24</b>	<b>0.02</b>	<b>0.23</b>	<b>0.02</b>	<b>0.18</b>	<b>0.02</b>	<b>0.21</b>
<b>3.1 ระบบขัดข้อง</b>	<b>0.00</b>	<b>0.00</b>	<b>0.01</b>	<b>0.40</b>	<b>0.02</b>	<b>0.24</b>	<b>0.02</b>	<b>0.23</b>	<b>0.02</b>	<b>0.18</b>	<b>0.02</b>	<b>0.21</b>
<b>3.2 ขอดับไฟ</b>	<b>0.00</b>	<b>0.00</b>	<b>0.00</b>	<b>0.00</b>	<b>0.00</b>	<b>0.00</b>	<b>0.00</b>	<b>0.00</b>	<b>0.00</b>	<b>0.00</b>	<b>0.00</b>	<b>0.00</b>
<b>รวม</b>	<b>0.94</b>	<b>18.34</b>	<b>1.98</b>	<b>37.34</b>	<b>2.79</b>	<b>55.22</b>	<b>4.21</b>	<b>103.98</b>	<b>5.09</b>	<b>142.53</b>	<b>4.50</b>	<b>118.70</b>

หมายเหตุ - SAIFI คือค่าดัชนีจำนวนครั้งไฟฟ้าดับต่อรายต่อปี มีหน่วย = ครั้ง/ราย/ปี

- SAIDI คือค่าดัชนีระยะเวลาไฟฟ้าดับต่อรายต่อปี มีหน่วย = นาที/ราย/ปี

- ไม่นับรวมในส่วนขอ 3 จังหวัดชายแดนภาคใต้

ที่มา : กองควบคุมการจ่ายไฟ

กองวางแผนวิสาหกิจ

สรุปข้อมูลการเชื่อมโยงระบบของโรงไฟฟ้าขนาดเล็ก (SPP) และโรงไฟฟ้าพลังงานหมุนเวียนขนาดเล็กมาก (VSPP) กับระบบของ กฟผ.

สถานะ ธันวาคม 2560

รายละเอียด	SPP สัญญา Firm		SPP สัญญา Non-Firm		VSPP		รวม	
	จำนวนโครงการ	ปริมาณที่รับซื้อ (MW)	จำนวนโครงการ	ปริมาณที่รับซื้อ (MW)	จำนวนโครงการ	ปริมาณที่รับซื้อ (MW)	จำนวนโครงการ	ปริมาณที่รับซื้อ (MW)
โครงการที่ซื้อขายไฟฟ้าแล้ว	58	3,840.10	37	1,312.72	854	3,543.43	949	8,696.25
โครงการที่ยังไม่ได้ซื้อขายไฟฟ้า								
- ทำสัญญาซื้อขายไฟฟ้าแล้ว	15	1,350.00	12	815.00	88	389.74	115	2,554.74
- ตอบรับซื้อไฟฟ้าแล้ว แต่ยังไม่ทำสัญญา	-	-	4	112.62	1	1.25	5	113.87
- อยู่ระหว่างการพิจารณาตอบรับซื้อไฟฟ้า	-	-	-	-	30	129.52	30	129.52
<b>รวม</b>	<b>73</b>	<b>5,190.10</b>	<b>53</b>	<b>2,240.35</b>	<b>973</b>	<b>4,063.94</b>	<b>1,099</b>	<b>11,494.39</b>

ที่มา: กองส่งเสริมพลังงานทดแทนและผู้ผลิตไฟฟ้าขนาดเล็ก

กองวางแผนวิสาหกิจ

สรุปข้อมูลการจำหน่ายไฟฟ้าให้กับประเทศเพื่อนบ้าน

สถานะ ธันวาคม 2560

ลงนามในสัญญาซื้อขายไฟฟ้าแล้ว จำนวน 21 จุด

ที่	บริเวณดำเนินการ		ปริมาณการใช้ไฟฟ้า (KW)	การใช้ไฟฟ้า (kWh)		รายได้ค่าไฟฟ้า (บาท)	
	ฝั่งประเทศไทย	ฝั่งประเทศเพื่อนบ้าน	ตามสัญญา	รวม	เฉลี่ย/เดือน	รวม	เฉลี่ย/เดือน
<b>ประเทศสาธารณรัฐแห่งสหภาพเมียนมา</b>							
1	อ.เชียงแสน จ.เชียงราย	เมืองพงษ์ จ.ท่าขี้เหล็ก	1,700	3,061,900	255,158	10,098,190	841,516
2	บ.พระเจดีย์สามองค์ ม.9 ต.หนองลู อ.สังขละบุรี จ.กาญจนบุรี	เมืองพญาตงซู	2,550	8,740,740	728,395	30,917,256	2,576,438
3	สะพานมิตรภาพไทย-พม่า อ.แม่สาย จ.เชียงราย	เมืองท่าขี้เหล็ก รัฐฉาน	8,000	44,621,120	3,718,427	154,562,339	12,880,195
4	บ.ห้วยม่วง ม.6 ต.ท่าสายลวด อ.แม่สอด จ.ตาก	อ.เมียวดี รัฐกะเหรี่ยง	6,000	53,875,200	4,489,600	184,798,070	15,399,839
5	บ.ท่าวังผา อ.แม่ระมาด จ.ตาก	บ.ก๊กโก๋ อ.เมียวดี รัฐกะเหรี่ยง	2,000	5,972,560	497,713	21,028,329	1,752,361
6	บ.เหมืองแดงใต้ อ.แม่สาย จ.เชียงราย	เมืองท่าขี้เหล็ก รัฐฉาน	8,000	31,145,040	2,595,420	108,689,887	9,057,491
<b>รวม</b>			<b>28,250</b>	<b>147,416,560</b>	<b>12,284,713</b>	<b>510,094,071</b>	<b>42,507,839</b>
<b>ประเทศสาธารณรัฐประชาธิปไตยประชาชนลาว</b>							
7	บ.ใหม่ชายแดน อ.สองแคว จ.น่าน	เมืองเชียงฮ่อน แขวงไชยบุรี	1,000	5,062,760	421,897	18,461,903	1,538,492
8	บ.หนองผือ ม.1 ต.หนองผือ อ.ท่าลี่ จ.เลย	เมืองแก่นท้าว แขวงไชยบุรี	8,000	5,695,680	474,640	20,651,501	1,720,958
9	บ.ฮวก ต.ภูซาง กิ่ง อ.ภูซาง จ.พะเยา	บ.ปางมอญ เมืองคอบ แขวงไชยบุรี	2,000	5,166,780	430,565	18,342,733	1,528,561
10	บ.หัวเวียง ม.1 ต.เวียง อ.เชียงของ จ.เชียงราย (วงจรถูกที่ 1)	เมืองห้วยทราย แขวงบ่อแก้ว (วงจรถูกที่ 1)	10,000	28,364,520	2,363,710	103,365,901	8,613,825
	บ.หัวเวียง ม.1 ต.เวียง อ.เชียงของ จ.เชียงราย (วงจรถูกที่ 2)	เมืองห้วยทราย แขวงบ่อแก้ว (วงจรถูกที่ 2)	5,000	16,646,160	1,387,180	58,412,795	4,867,733
11	บ.ห้วยเกียง อ.เชียงแสน จ.เชียงราย	เขตพัฒนาดอกบัวคำ เมืองต้นผึ้ง แขวงบ่อแก้ว	10,000	40,919,040	3,409,920	140,889,455	11,740,788
12	บ.นาข่า อ.ด่านซ้าย จ.เลย	บ.นาข่า เมืองบ่อแดน แขวงไชยบุรี	2,000	5,089,960	424,163	18,352,888	1,529,407
<b>รวม</b>			<b>38,000</b>	<b>106,944,900</b>	<b>8,912,075</b>	<b>378,477,176</b>	<b>31,539,765</b>

ที่มา : กองความร่วมมือธุรกิจระหว่างประเทศ

กองวางแผนวิสาหกิจ

สรุปข้อมูลการจำหน่ายไฟฟ้าให้กับประเทศเพื่อนบ้าน

สถานะ ธันวาคม 2560

ลงนามในสัญญาซื้อขายไฟฟ้าแล้ว จำนวน 21 จุด

ที่	บริเวณดำเนินการ		ปริมาณการใช้ไฟฟ้า (KW)	การใช้ไฟฟ้า (kWh)		รายได้ค่าไฟฟ้า (บาท)	
	ฝั่งประเทศไทย	ฝั่งประเทศเพื่อนบ้าน	ตามสัญญา	รวม	เฉลี่ย/เดือน	รวม	เฉลี่ย/เดือน
<b>ราชอาณาจักรกัมพูชา</b>							
13	บ.ผักกาด ม.4 ต.คลองใหญ่ อ.โป่งน้ำร้อน จ.จันทบุรี	จ.ไพลิน	4,000	33,685,680	2,807,140	115,224,441	9,602,037
14	บ.แหลม ม.4 ต.เทพนิมิตร์ อ.โป่งน้ำร้อน จ.จันทบุรี	อ.ก้อมเรียง จ.พระตะบอง	5,100	15,494,160	1,291,180	54,756,768	4,563,064
15	บ.หนองปรือ ม.7 ต.ผ่านศึก อ.อรัญประเทศ จ.สระแก้ว	อ.มัลลย์ จ.บันเตียเมียนเจย	2,550	4,902,760	408,563	17,537,310	1,461,443
16	เทศบาล บ.คลองลึก อ.อรัญประเทศ จ.สระแก้ว (วงจรถูกที่ 1) เทศบาล บ.คลองลึก อ.อรัญประเทศ จ.สระแก้ว (วงจรถูกที่ 2)	อ.ปอยเปต จ.บันเตียเมียนเจย (วงจรถูกที่ 1)	10,000	63,685,125	5,307,094	215,862,821	17,988,568
		อ.ปอยเปต จ.บันเตียเมียนเจย (วงจรถูกที่ 2)	10,000	70,051,200	5,837,600	236,725,224	19,727,102
17	บ.เขาดิน ม.8 อ.คลองหาด จ.สระแก้ว	อ.สำเภาลูน จ.พระตะบอง	6,800	6,556,320	546,360	23,206,296	1,933,858
18	บ.หาดเล็ก ม.4 ต.หาดเล็ก อ.คลองใหญ่ จ.ตราด	บ.หาดทรายยาว จ.เกาะกง	10,000	38,526,420	3,210,535	134,479,253	11,206,604
19	ม.1 ต.ด่าน อ.กาบเชิง จ.สุรินทร์	บ.โสมมิตร จ.อุดรเมียนเจย	3,500	22,264,440	1,855,370	76,343,639	6,361,970
20	บ.ซันตารี ม.2 ต.ทุ่งขนาน อ.สอยดาว จ.จันทบุรี	อ.พนมปรัก จ.พระตะบอง	2,550	5,819,480	484,957	20,352,627	1,696,052
21	บ.สวนส้ม อ.สอยดาว จ.จันทบุรี	บ.โปลัว อ.ก้อมเรียง จ.พระตะบอง	1,000	1,870,548	155,879	6,580,670	548,389
<b>รวม</b>			<b>55,500</b>	<b>262,856,133</b>	<b>21,904,678</b>	<b>901,069,049</b>	<b>75,089,087</b>
<b>รวมทั้งสิ้น</b>			<b>121,750</b>	<b>517,217,593</b>	<b>43,101,466</b>	<b>1,789,640,295</b>	<b>149,136,691</b>

**หมายเหตุ :** เมื่อวันที่ 17 ก.ค. 2560 กฟผ.และรัฐวิสาหกิจไฟฟ้าลาว (EDL) ลงนามในสัญญายกเลิกจุดซื้อขาย บ.หนองผือ ม.1 ต.หนองผือ อ.ท่าลี่ จ.เลย - เมืองแก่นท้าว แขวงไชยบุรี สาธารณรัฐประชาธิปไตย

ประชาชนลาว จำนวน 8 MW ปัจจุบันคงเหลือจำนวนจุดซื้อขาย 20 จุด ความต้องการไฟฟ้าตามสัญญารวม 113.75 MW

ที่มา : กองความร่วมมือธุรกิจระหว่างประเทศ

กองวางแผนวิสาหกิจ



**การพยากรณ์ความต้องการไฟฟ้า**  
**การพยากรณ์จำนวนผู้ใช้ไฟฟ้า จำแนกตามประเภทผู้ใช้ไฟฟ้า**

หน่วย : ราย

รายละเอียด	ค่าจริง		ค่าพยากรณ์				
	2558	2559	2560	2561	2562	2563	2564
บ้านอยู่อาศัย	16,339,526	16,739,832	17,077,700	17,436,899	17,779,955	18,123,641	18,469,219
% เพิ่ม/(ลด)	2.64	2.45	2.02	2.10	1.97	1.93	1.91
กิจการขนาดเล็ก	1,463,744	1,539,248	1,592,267	1,647,513	1,702,759	1,758,005	1,813,251
% เพิ่ม/(ลด)	3.95	5.16	3.44	3.47	3.35	3.24	3.14
กิจการขนาดกลาง	68,761	72,459	73,957	78,127	81,970	86,246	90,811
% เพิ่ม/(ลด)	5.20	5.38	2.07	5.64	4.92	5.22	5.29
กิจการขนาดใหญ่**	6,166	6,454	6,687	7,009	7,389	7,761	8,136
% เพิ่ม/(ลด)	4.74	4.67	3.61	4.82	5.42	5.03	4.83
กิจการเฉพาะอย่าง	11,622	12,598	13,692	14,472	14,882	15,631	16,398
% เพิ่ม/(ลด)	8.47	8.40	8.68	5.70	2.83	5.03	4.91
องค์กรไม่แสวงหากำไร	1,237	1,261	1,355	1,386	1,416	1,447	1,477
% เพิ่ม/(ลด)	(10.69)	1.94	7.45	2.29	2.16	2.19	2.07
สูบน้ำเพื่อการเกษตร	4,415	4,935	5,194	5,453	5,712	5,971	6,230
% เพิ่ม/(ลด)	(4.87)	11.78	5.25	4.99	4.75	4.53	4.34
ไฟชั่วคราว	275,882	292,382	309,156	324,560	339,964	355,368	370,772
% เพิ่ม/(ลด)	5.05	5.98	5.74	4.98	4.75	4.53	4.33
<b>รวมทั้งหมด</b>	<b>18,171,353</b>	<b>18,669,169</b>	<b>19,080,008</b>	<b>19,515,419</b>	<b>19,934,047</b>	<b>20,354,070</b>	<b>20,776,294</b>
<b>% เพิ่ม/(ลด)</b>	<b>2.79</b>	<b>2.74</b>	<b>2.20</b>	<b>2.28</b>	<b>2.15</b>	<b>2.11</b>	<b>2.07</b>

หมายเหตุ - เป็นตัวเลขเบื้องต้นจากมติคณะทำงานจัดทำค่าพยากรณ์ความต้องการไฟฟ้า

- เป็นค่าพยากรณ์ความต้องการไฟฟ้าชุด ก.ย. 2560

- \*\*กิจการขนาดใหญ่ รวมไฟสำรอง และอัตราที่งดจ่ายไฟฟ้าได้

- ตั้งแต่ ต.ค 2555 ผู้ใช้ไฟฟ้าที่เป็นส่วนราชการและองค์กรไม่แสวงหากำไรถูกย้ายไปรวมกับกิจการขนาดเล็กหรือกลาง แล้วแต่กรณี และเปลี่ยนประเภทเดิมเป็นองค์กรไม่แสวงหากำไร (ตามโครงสร้างค่าไฟฟ้าใหม่ที่ ครม.เห็นชอบเมื่อ 3 พ.ค. 2554)

ที่มา : กองวิเคราะห์และวางแผนระบบไฟฟ้า

กองวางแผนวิสาหกิจ

**การพยากรณ์ความต้องการไฟฟ้า**  
**การพยากรณ์หน่วยจำหน่าย จำแนกตามประเภทผู้ใช้ไฟฟ้า**

ล้านหน่วย (GWh)

รายละเอียด	ค่าจริง	ค่าพยากรณ์				
	2559	2560	2561	2562	2563	2564
บ้านอยู่อาศัย	30,934	31,297	31,539	32,315	33,065	33,788
% เพิ่ม/(ลด)	6.97	1.17	0.77	2.46	2.32	2.19
กิจการขนาดเล็ก	12,696	13,076	13,274	13,813	14,340	14,784
% เพิ่ม/(ลด)	5.52	2.99	1.51	4.06	3.81	3.10
กิจการขนาดกลาง	20,902	21,230	22,023	23,035	24,026	24,896
% เพิ่ม/(ลด)	4.57	1.57	3.74	4.59	4.30	3.62
กิจการขนาดใหญ่**	57,186	59,219	61,746	64,513	66,972	69,202
% เพิ่ม/(ลด)	4.60	3.56	4.27	4.48	3.81	3.33
กิจการเฉพาะอย่าง	4,172	4,155	4,357	4,563	4,765	4,938
% เพิ่ม/(ลด)	7.63	(0.40)	4.85	4.74	4.42	3.65
องค์กรไม่แสวงหากำไร	76	71	89	107	124	141
% เพิ่ม/(ลด)	8.36	(7.32)	26.38	19.84	16.22	13.14
สูบน้ำเพื่อการเกษตร	267	328	389	444	499	555
% เพิ่ม/(ลด)	(30.88)	22.62	18.59	14.25	12.47	11.09
ไฟชั่วคราว	985	981	1,157	1,341	1,525	1,708
% เพิ่ม/(ลด)	(0.40)	(0.44)	17.98	15.87	13.69	12.05
<b>รวมหน่วยจำหน่าย</b>	<b>127,220</b>	<b>130,357</b>	<b>134,574</b>	<b>140,131</b>	<b>145,316</b>	<b>150,013</b>
<b>% เพิ่ม/(ลด)</b>	<b>5.20</b>	<b>2.47</b>	<b>3.24</b>	<b>4.13</b>	<b>3.70</b>	<b>3.23</b>
ไฟฟรี	2,454	2,656	2,866	3,103	3,339	3,557
% เพิ่ม/(ลด)	7.77	8.22	7.93	8.25	7.62	6.51

หมายเหตุ - เป็นตัวเลขเบื้องต้นจากมติคณะทำงานจัดทำค่าพยากรณ์ความต้องการไฟฟ้า

- เป็นค่าพยากรณ์ความต้องการไฟฟ้าชุด 18 ก.ย. 2560

- \*\*กิจการขนาดใหญ่ รวมไฟสำรอง และ อัตราที่งดจ่ายไฟฟ้าได้

- ตั้งแต่ ต.ค. 2555 ผู้ใช้ไฟฟ้าที่เป็นส่วนราชการและองค์กรไม่แสวงหากำไรถูกย้ายไปรวมกับกิจการขนาดเล็กหรือกลาง แล้วแต่กรณี และเปลี่ยนประเภทเดิมเป็นองค์กรไม่แสวงหากำไร (ตามโครงสร้างค่าไฟฟ้าใหม่ที่ ครม.เห็นชอบเมื่อ 3 พ.ค. 2554)

ที่มา : กองวิเคราะห์และวางแผนระบบไฟฟ้า

กองวางแผนวิสาหกิจ

## การพยากรณ์ความต้องการไฟฟ้า

การพยากรณ์ความต้องการไฟฟ้าที่ซื้อและผลิตเองในเขตจำหน่าย กฟภ.

รายละเอียด	ค่าจริง	ค่าพยากรณ์				
		2559	2560	2561	2562	2563
<u>ส่วนที่ซื้อจาก กฟผ.</u>						
พลังงานไฟฟ้า (GWh)	129,328	131,398	135,083	140,522	144,905	148,815
พลังไฟฟ้าสูงสุด (MW)	20,439	19,721	20,362	21,196	21,951	22,657
<u>ส่วนที่ซื้อจาก พพ.</u>						
พลังงานไฟฟ้า (GWh)	85	85	85	85	85	85
พลังไฟฟ้าสูงสุด (MW)	8	8	8	8	8	8
<u>ส่วนที่ กฟภ. ผลิต</u>						
พลังงานไฟฟ้า (GWh)	104	104	104	104	104	104
พลังไฟฟ้าสูงสุด (MW)	6	6	6	6	6	6
<u>VSP</u>						
พลังงานไฟฟ้า (GWh)	7,561	9,026	10,022	10,706	12,053	13,337
พลังไฟฟ้าสูงสุด (MW)	778	854	935	979	1,055	1,110
<u>รวม</u>						
ความต้องการพลังงานไฟฟ้า (GWh)	<b>137,078</b>	<b>140,613</b>	<b>145,293</b>	<b>151,416</b>	<b>157,146</b>	<b>162,340</b>
% เพิ่ม/(ลด)	<b>5.13</b>	<b>2.58</b>	<b>3.33</b>	<b>4.21</b>	<b>3.78</b>	<b>3.31</b>
พลังไฟฟ้าสูงสุด (MW)	<b>21,232</b>	<b>20,590</b>	<b>21,312</b>	<b>22,190</b>	<b>23,021</b>	<b>23,783</b>
% เพิ่ม/(ลด)	<b>10.25</b>	<b>(3.03)</b>	<b>3.51</b>	<b>4.12</b>	<b>3.74</b>	<b>3.31</b>

- หมายเหตุ - เป็นตัวเลขเบื้องต้นจากมติคณะทำงานจัดทำค่าพยากรณ์ความต้องการไฟฟ้า
- เป็นค่าพยากรณ์ความต้องการไฟฟ้าชุด 18 ก.ย. 2560
  - ผู้ผลิตไฟฟ้าพลังงานหมุนเวียนขนาดเล็กมาก ( VSP : Very Small Power Producer )

ที่มา : กองวิเคราะห์และวางแผนระบบไฟฟ้า

กองวางแผนวิสาหกิจ

**โครงการตามแผนพัฒนาระบบไฟฟ้าในช่วงแผนพัฒนาฯ ฉบับที่ 10 (พ.ศ. 2550-2554)**  
**และโครงการตามนโยบายเร่งด่วนและความจำเป็น**

สถานะ : 31 ธันวาคม 2560

โครงการ	วงเงินลงทุน (ล้านบาท)	ระยะเวลา ดำเนินการ	รายละเอียด
<b>งานตามแผนฯ 10</b>			
1) โครงการพัฒนาระบบสายส่งและสถานีไฟฟ้า ระยะที่ 9 ส่วนที่ 1 (คพส.9.1)	7,060.00	2553-2560	- ได้รับความเห็นชอบจากคณะกรรมการ กฟภ. เมื่อ 29 เม.ย. 2553, มท. เมื่อ 2 ก.ค. 2553 และ สศช. เมื่อ 6 ก.ย. 2553 - ครม. มีมติเมื่อ 3 พ.ค. 2554 อนุมัติให้ดำเนินโครงการ - ปัจจุบันความก้าวหน้าโครงการ 33.26%
2) โครงการพัฒนาระบบสายส่งและสถานีไฟฟ้า ระยะที่ 9 ส่วนที่ 2 (คพส.9.2)	4,540.00	2553-2557	- ได้รับความเห็นชอบจากคณะกรรมการ กฟภ. เมื่อ 22 มี.ค. 2553, มท. เมื่อ 14 พ.ค. 2553 และ สศช. เมื่อ 6 ก.ค. 2553 - ครม. มีมติเมื่อ 3 พ.ค. 2554 อนุมัติให้ดำเนินโครงการ - ปัจจุบันความก้าวหน้าโครงการ 26.33%
3) โครงการพัฒนาระบบสายส่งและสถานีไฟฟ้า ระยะที่ 9 ส่วนที่ 3 (คพส.9.3)	15,085.00	2553-2558	- ได้รับความเห็นชอบจากคณะกรรมการ กฟภ. เมื่อ 21 มี.ค. 2553, มท. เมื่อ 26 มี.ค. 2553 และ สศช. เมื่อ 10 พ.ค. 2553 - ครม. มีมติเมื่อ 3 พ.ค. 2554 อนุมัติให้ดำเนินโครงการ - ปัจจุบันความก้าวหน้าโครงการ 30.80%
4) โครงการพัฒนาระบบสายส่งและสถานีไฟฟ้า ระยะที่ 9 ส่วนที่ 4 (คพส.9.4)	4,485.00	2553-2558	- ได้รับความเห็นชอบจากคณะกรรมการ กฟภ. เมื่อ 29 เม.ย. 2553, มท. เมื่อ 5 ก.ค. 2553 และ สศช. เมื่อ 6 ก.ย. 2553 - ครม. มีมติเมื่อ 3 พ.ค. 2554 อนุมัติให้ดำเนินโครงการ - ปัจจุบันความก้าวหน้าโครงการ 46.72%
5) โครงการก่อสร้างและปรับปรุงเสริมระบบจำหน่าย ระยะที่ 7 (คสจ.7)	17,270.00	2551-2559	- ครม. มีมติเมื่อ 10 มิ.ย. 2551 อนุมัติให้ดำเนินโครงการ - ปัจจุบันก่อสร้างแล้วเสร็จ 95.33%
6) โครงการเพิ่มความเชื่อถือได้ของระบบไฟฟ้า ระยะที่ 3 (คชฟ.3)	15,155.00	2555-2558	- คณะกรรมการ กฟภ. เห็นชอบเมื่อ 20 ส.ค. 2553 - มท. ให้ความเห็นชอบแล้ว เมื่อ 7 ธ.ค. 2553 - สกพ. ให้ความเห็นชอบแล้วเมื่อ 27 มี.ค. 2554 - สศช. ให้ความเห็นชอบแล้วเมื่อ 7 ก.พ. 2554 - ครม. มีมติเมื่อ 27 ก.ย. 2554 อนุมัติให้ดำเนินโครงการ - ปัจจุบันก่อสร้างแล้วเสร็จ 62.00%
7) โครงการปรับปรุงเพิ่มประสิทธิภาพระบบจำหน่าย (คปจ.)	12,690.00	2552-2557	- ครม. มีมติเมื่อ 3 พ.ย. 2552 อนุมัติให้ดำเนินโครงการ - ปัจจุบันก่อสร้างแล้วเสร็จ 105% (ปิดรายงานความก้าวหน้าแล้ว)
8) โครงการก่อสร้างระบบจำหน่ายด้วยสายเคเบิลใต้น้ำไปยังเกาะต่างๆ (คคก.) - เกาะมะพร้าว, เกาะนาคาใหญ่ จ.ภูเก็ต - เกาะพระทอง จ.พังงา	233.00	2554-2555	- สศช. และ สกพ. ให้ความเห็นชอบแล้ว เมื่อวันที่ 15 มี.ค. 2553 และ 7 มิ.ย. 2553 ตามลำดับ - ครม. มีมติ เมื่อ 12 ต.ค. 2553 อนุมัติให้ดำเนินโครงการ - ปัจจุบัน เกาะมะพร้าวและเกาะนาคาใหญ่ จ.ภูเก็ต จ่ายไฟแล้ว เมื่อ 23 พ.ค. 2558 - ปัจจุบันเกาะพระทอง จ.พังงา ผู้รับเหมาฯ บริษัท กันกุลเอ็นจิเนียริ่ง จำกัด มหาชน สรุปผลการสำรวจและจัดทำรายงานเส้นทางการวางสายเคเบิลใต้น้ำ
9) โครงการก่อสร้างระบบจำหน่ายด้วยสายเคเบิลใต้น้ำไปยังเกาะต่างๆ (คคก.) - เกาะกูด, เกาะหมาก จ.ตราด	1,413.00	2554-2555	- คณะกรรมการ กฟภ. เห็นชอบโครงการเมื่อ 16 ธ.ค. 2553 - สศช. และ สกพ. ให้ความเห็นชอบแล้ว เมื่อวันที่ 4 เม.ย. 2554 - สกพ. ให้ความเห็นชอบเมื่อวันที่ 15 ก.ย. 2554 - ครม. มีมติเมื่อ 13 ก.พ. 2555 อนุมัติให้ดำเนินโครงการ - ปัจจุบันจ่ายไฟแล้วเมื่อ 18 พ.ค. 2558

ที่มา : กองโครงการ

กองวางแผนวิสาหกิจ

**โครงการตามแผนพัฒนาระบบไฟฟ้าในช่วงแผนพัฒนาฯ ฉบับที่ 10 (พ.ศ. 2550-2554)**  
**และโครงการตามนโยบายเร่งด่วนและความจำเป็น**

สถานะ : 31 ธันวาคม 2560

โครงการ	วงเงินลงทุน (ล้านบาท)	ระยะเวลา ดำเนินการ	รายละเอียด
10) โครงการติดตั้งกังหันลมขนาดใหญ่ผลิตไฟฟ้าจ่ายขนานเข้าระบบจำหน่าย (คกล.)	-	2551-2555	- อนุมัติ ผวก. ลว. 6 ต.ค. 2553 ให้โอนโครงการดังกล่าวไปให้ PEA ENCOM ดำเนินการ
11) โครงการก่อสร้างโรงไฟฟ้าพลังน้ำขนาดเล็กมาก (คพน.)	-	2551-2555	- อนุมัติ ผวก. ลว. 6 ต.ค. 2553 ให้โอนโครงการดังกล่าวไปให้ PEA ENCOM ดำเนินการ
12) โครงการขยายเขตระบบไฟฟ้าให้พื้นที่ทำกินทางการเกษตร	1,655.00	2552-2557	- ครม. มีมติเมื่อวันที่ 5 ส.ค. 2552 อนุมัติให้ดำเนินโครงการ - ปัจจุบันก่อสร้างแล้วเสร็จ 100%
รวม	79,586.00		
<b>โครงการตามนโยบายเร่งด่วนและความจำเป็น</b>			
13) โครงการเร่งรัดขยายเขตระบบไฟฟ้าให้ครัวเรือนที่ไม่มีไฟฟ้าใช้ (รฟค.)	2,045.00	2553-2556	- คณะกรรมการ กฟภ. เห็นชอบเมื่อ 18 ก.พ. 2553 - มท. เห็นชอบและสั่งให้ สศช. สกพ. พิจารณาเมื่อ 2 เม.ย. 2553 - สศช. เห็นชอบเมื่อ 15 ก.ค. 2553 - ครม. อนุมัติโครงการ เมื่อวันที่ 25 พ.ย. 2553 - ปัจจุบันก่อสร้างแล้วเสร็จ 124.59%
14) โครงการก่อสร้างสายส่งเคเบิลใต้น้ำ 115 เควี (วงจรที่ 3) ไปยังเกาะสมุย จ.สุราษฎร์ธานี	3,994.00	2554-2556	- คณะกรรมการบริหาร กฟภ. เห็นชอบเมื่อ 9 มี.ค. 2553 - คณะกรรมการ กฟภ. เห็นชอบเมื่อ 22 มี.ค. 2553 - สศช. เห็นชอบเมื่อ 6 ก.ย. 2553 - สกพ. เห็นชอบเมื่อ 7 ต.ค. 2553 - ครม. อนุมัติโครงการ เมื่อ 8 ก.พ. 2554 - มีสัญญาจ้างเลขที่ จ.201/2554 วันที่ 8 ส.ค. 2554 - ปัจจุบันจ่ายไฟแล้วเมื่อ 2 มี.ค. 2556
15) โครงการก่อสร้างสายส่งเคเบิลใต้น้ำไปยังเกาะพะงัน เกาะเต่า จ.สุราษฎร์ธานี	2,520.00	2555-2556	- คณะกรรมการบริหาร กฟภ. เห็นชอบเมื่อ 16 ธ.ค. 2553 - สศช. เห็นชอบเมื่อ 5 ก.ย. 2554 - สกพ. เห็นชอบเมื่อ 28 มี.ค. 2555 - เกาะพะงัน ครม. อนุมัติโครงการเมื่อวันที่ 22 ต.ค. 2555 ปัจจุบันมีความก้าวหน้าโครงการ 100% - เกาะเต่า ปัจจุบันอยู่ระหว่างคณะกรรมการกำกับดูแลและติดตามสิ่งแวดล้อมระดับจังหวัด (นครศรีธรรมราช) พิจารณาให้ความเห็นชอบในการดำเนินโครงการ
16) โครงการพัฒนาการอ่านหน่วยด้วยระบบอัตโนมัติ (AMR) ระยะที่ 2	1,477.91	2555-2559	- สศช. เห็นชอบเมื่อ 5 ก.ย. 2554 - ครม. อนุมัติโครงการ เมื่อวันที่ 1 มี.ค. 2554 ติดตั้ง 50,000 ชุด - ตามมติคณะกรรมการ กฟภ. เมื่อวันที่ 26 ส.ค. 2557 ติดตั้งเพิ่ม 9,310 ชุด - ปัจจุบันติดตั้งระบบอ่านหน่วยไฟฟ้าอัตโนมัติแล้วเสร็จ 50,145 ชุด คิดเป็น 100% (ปิดรายงานความก้าวหน้าแล้ว)
รวม	10,036.91		
รวมทั้งสิ้น	89,622.91		

**หมายเหตุ** วงเงินลงทุน ไม่รวมโครงการที่ 10 และ 11 เนื่องจาก ผวก. มีอนุมัติให้ PEA ENCOM เป็นผู้ดำเนินการ

ที่มา : กองโครงการ

กองวางแผนวิสาหกิจ

## โครงการตามแผนพัฒนาระบบไฟฟ้าในช่วงแผนพัฒนาฯ ฉบับที่ 11 (พ.ศ. 2555-2559)

### และโครงการตามนโยบายเร่งด่วนและความจำเป็น

สถานะ : 31 ธันวาคม 2560

โครงการ	วงเงินลงทุน (ล้านบาท)	ระยะเวลา ดำเนินการ	รายละเอียด
<b>งานตามแผนฯ 11</b>			
1) โครงการพัฒนาระบบสายส่งและจำหน่าย ระยะที่ 1	62,678.71	2559-2564	- ครม. มีมติอนุมัติเมื่อวันที่ 1 พ.ค. 2559 - ปัจจุบันอยู่ระหว่างดำเนินการก่อสร้าง
2) โครงการพัฒนาระบบไฟฟ้าในเมืองใหญ่ ระยะที่ 1	11,668.56	2560-2564	- ครม. มีมติอนุมัติเมื่อวันที่ 14 ก.พ. 2560 - ปัจจุบันก่อสร้างแล้วเสร็จ 0.90%
3) โครงการเพิ่มประสิทธิภาพระบบ ศูนย์สั่งการจ่ายไฟ	4,530.00	2555-2560	- ครม. มีมติอนุมัติเมื่อวันที่ 3 ธ.ค. 2556 - ปัจจุบันก่อสร้างแล้วเสร็จ 11.47%
4) แผนงานพัฒนาศูนย์วิเคราะห์และแก้ปัญหา ไฟฟ้าขัดข้อง	705.00	2560-2561	- คณะกรรมการ กฟภ. มีมติเมื่อ 24 ม.ค. 2560 เห็นชอบในหลักการ และมีมติเมื่อ 22 มี.ค. 2560 รับทราบการทบทวนรายละเอียดอุปกรณ์ และราคา - ปัจจุบันอยู่ระหว่างดำเนินการก่อสร้าง
5) แผนงานพัฒนาภูมิสารสนเทศระบบไฟฟ้า ระยะที่ 3	2,090.00	2557-2560	- มีอนุมัติ ผวก. ลว. 24 พ.ค. 2560 เห็นชอบรายงานศึกษาความเหมาะสม แผนงานพัฒนาภูมิสารสนเทศระบบไฟฟ้า ระยะที่ 3 - ปัจจุบันมีอนุมัติ TOR ของซอฟต์แวร์ภูมิสารสนเทศระบบไฟฟ้าแล้ว เมื่อวันที่ 30 พ.ย. 2560
6) โครงการพัฒนาระบบไฟฟ้าแบบโครงข่าย ไฟฟ้าขนาดเล็กมาก (Micro-Grid) ที่ อ.แม่สะเรียง จ.แม่ฮ่องสอน	265.00	2560-2562	- ครม. มีมติอนุมัติเมื่อวันที่ 1 พ.ย. 2559 - ปัจจุบันก่อสร้างแล้วเสร็จ 0.91%
7) โครงการขยายเขตไฟฟ้าให้พื้นที่ทำกิน ทางการเกษตร ระยะที่ 2	2,030.00	2559-2563	- ครม. มีมติอนุมัติเมื่อวันที่ 31 พ.ค. 2559 - ปัจจุบันก่อสร้างแล้วเสร็จ 13.66%
8) โครงการขยายเขตไฟฟ้าให้บ้านเรือน ราษฎรรายใหม่	3,687.00	2556-2560	- ครม. มีมติอนุมัติเมื่อวันที่ 19 พ.ย. 2556 - ปัจจุบันก่อสร้างแล้วเสร็จ 97.04%
รวม	87,654.27		
<b>โครงการตามนโยบายเร่งด่วนและความจำเป็น</b>			
9) โครงการขยายเขตระบบไฟฟ้าให้ครัวเรือน ที่ห่างไกล	1,215.00	2556-2560	- ครม. มีมติอนุมัติเมื่อวันที่ 3 ก.พ. 2558 - ปัจจุบันก่อสร้างแล้วเสร็จ 76.78%
10) โครงการพัฒนาไฟฟ้าพลังน้ำขนาดเล็กของ กฟภ. ที่ประตูระบายน้ำของกรมชลประทาน	807.97	2557-2561	- ครม. มีมติอนุมัติเมื่อวันที่ 3 มี.ค. 2558 - ลงนามในสัญญาจ้างที่ปรึกษาฯ (บริษัทมหานคร คอนซัลแตนท์ และบริษัทอินเตอร์เทค คอนซัลแตนท์) เมื่อวันที่ 29 พ.ย. 2560 - ปัจจุบันอยู่ระหว่างศึกษาความเหมาะสมโครงการฯ
11) โครงการก่อสร้างสายเคเบิลใต้น้ำ 115 เควี เพื่อทดแทนและเสริมความสามารถในการ จ่ายไฟไปยังเกาะสมุย จ.สุราษฎร์ธานี	2,130.00	2560-2561	- รายงาน IEE ผ่านความเห็นชอบจากคณะกรรมการระดับจังหวัดแล้ว - ผ่านความเห็นชอบของคณะกรรมการทรัพยากรทางทะเลและชายฝั่ง จ.สุราษฎร์ธานี แล้ว - อยู่ระหว่างขอความเห็นชอบของคณะกรรมการทรัพยากรทางทะเล และชายฝั่ง จ.นครศรีธรรมราช - ปัจจุบันอยู่ระหว่างรอเข้าวาระแจ้งคณะกรรมการสิ่งแวดล้อมแห่งชาติ (กก.วล.) และจะนำเสนอ มท., ครม. ตามลำดับต่อไป

**โครงการตามแผนพัฒนาระบบไฟฟ้าในช่วงแผนพัฒนาฯ ฉบับที่ 11 (พ.ศ. 2555-2559)  
และโครงการตามนโยบายเร่งด่วนและความจำเป็น**

สถานะ : 31 ธันวาคม 2560

โครงการ	วงเงินลงทุน (ล้านบาท)	ระยะเวลา ดำเนินการ	รายละเอียด
12) โครงการพัฒนาโครงข่ายไฟฟ้าอัจฉริยะ (Smart Grid) ในพื้นที่เมืองพัทยา จ.ชลบุรี	1,069.00	2558-2560	- ครม. มีมติอนุมัติเมื่อวันที่ 23 ธ.ค. 2557 - ปัจจุบันก่อสร้างแล้วเสร็จ 1.71%
13) โครงการพัฒนาระบบไฟฟ้าเพื่อรองรับการจัดตั้งเขตพัฒนาเศรษฐกิจพิเศษ ระยะแรก	3,140.00	2559-2560	- ครม. มีมติอนุมัติเมื่อวันที่ 11 ต.ค. 2559 - ปัจจุบันก่อสร้างแล้วเสร็จ 8.24%
14) โครงการพัฒนาระบบไฟฟ้าเพื่อรองรับการจัดตั้งเขตพัฒนาเศรษฐกิจพิเศษ ระยะที่ 2	4,000.00	2560-2567	- ครม. มีมติอนุมัติเมื่อวันที่ 1 ส.ค. 2560 - ปัจจุบันอยู่ระหว่างดำเนินการก่อสร้าง
รวม	12,361.97		
รวมทั้งสิ้น	100,016.24		

ที่มา : กองโครงการ

กองวางแผนวิสาหกิจ

## โครงการตามแผนพัฒนาระบบไฟฟ้าในช่วงแผนพัฒนาฯ ฉบับที่ 12 (พ.ศ. 2560-2564)

สถานะ : 31 ธันวาคม 2560

โครงการ	วงเงินลงทุน (ล้านบาท)	ระยะเวลา ดำเนินการ	รายละเอียด
<b>งานตามแผนฯ 12</b>			
1) โครงการพัฒนาระบบสายส่งและจำหน่าย ระยะที่ 2	77,620.00	2562-2566	- ปัจจุบันอยู่ระหว่างจัดทำข้อมูลปริมาณงาน
2) โครงการพัฒนาระบบไฟฟ้าในเมืองใหญ่ ระยะที่ 2	7,900.00	2562-2566	- อยู่ระหว่างรวบรวมข้อมูล เพื่อจัดทำรายงานศึกษาความเหมาะสม โครงการ (FS)
3) โครงการเพิ่มความสามารถในการจ่ายไฟด้วย สายเคเบิลใต้น้ำให้เกาะต่างๆ ที่มีไฟฟ้าใช้แล้ว	2,165.00	2562-2563	- ปัจจุบันอยู่ระหว่างตรวจรับรายงานการศึกษา ขั้นต้น (เกาะสีชัง และ เกาะเสม็ด) และลงนามสัญญาจ้าง (เกาะคอเขา และเกาะพีพีตอน)
4) แผนระยะยาวการก่อสร้างเคเบิลใต้ดิน	5,000.00	2562-2566	- อยู่ระหว่างรวบรวมข้อมูล เพื่อนำเสนอคณะกรรมการ กฟภ. ขออนุมัติ ให้เห็นชอบต่อไป
5) แผนงานเพิ่มประสิทธิภาพระบบภูมิสารสนเทศ ระบบไฟฟ้า	1,340.00	2564-2565	- ปัจจุบันอยู่ระหว่างจัดทำข้อมูลฯ
6) โครงการขยายเขตระบบไฟฟ้าให้บ้านเรือนราษฎร รายใหม่ ระยะที่ 2	6,565.00	2561-2566	- อยู่ระหว่างเตรียมนำเสนอ กรม. พิจารณาให้เห็นชอบ
7) โครงการพัฒนาระบบไฟฟ้าในพื้นที่เกาะต่างๆ	6,630.00	2562-2564	- อยู่ระหว่างศึกษาความเหมาะสมโครงการ
8) โครงการพัฒนาโครงข่ายไฟฟ้าอัจฉริยะ ระยะที่ 1	6,630.00	2563-2565	- อยู่ระหว่างจัดทำรายงานศึกษาความเหมาะสมโครงการ
9) โครงการติดตั้งระบบมิเตอร์อัจฉริยะ (AMI) สำหรับผู้บริโภคไฟรายใหญ่	2,150.00	2561-2566	- คณะกรรมการ กฟภ. มีมติเห็นชอบรายงานการศึกษาความเหมาะสม โครงการ เมื่อวันที่ 21 มิถุนายน 2560 - ปัจจุบันอยู่ระหว่างหน่วยงานที่เกี่ยวข้องพิจารณาให้เห็นชอบ โครงการฯ
10) โครงการพัฒนาระบบผลิตไฟฟ้าด้วยพลังงาน หมุนเวียนบนพื้นที่ เกาะกูด เกาะหมาก จ.ตราด	322.00	2561-2563	- ปัจจุบันอยู่ระหว่างหน่วยงานที่เกี่ยวข้องพิจารณาให้เห็นชอบ โครงการฯ (รอความเห็นชอบจากกระทรวงทรัพยากรฯ)
11) โครงการโรงไฟฟ้าพลังน้ำชุมชน	300.00	2561-2564	- อยู่ระหว่างที่ปรึกษาแก้ไขร่างรายงานศึกษาความเหมาะสม ฉบับสมบูรณ์ ตามความเห็นของคณะกรรมการตรวจรับงานจ้างฯ และคณะทำงานร่วมที่ปรึกษาฯ
12) แผนงานพัฒนาโครงข่ายไฟฟ้าขนาดเล็กมาก ระยะที่ 1	1,100.00	2561-2565	- ปัจจุบันอยู่ระหว่างจัดทำรายงานศึกษาความเหมาะสมโครงการ
13) แผนงานพัฒนาระบบบริหารสินทรัพย์ระบบไฟฟ้า	956.00	2561-2564	- ปัจจุบันอยู่ระหว่างตรวจรับงานฉบับสมบูรณ์
รวมทั้งสิ้น	118,678.00		

ที่มา : กองโครงการ

กองวางแผนวิสาหกิจ



สรุปสถานะและแผนการจ่ายไฟฟ้าให้หมู่บ้านและครัวเรือนในชนบท

สถานะ 31 ธันวาคม 2560

1. การจ่ายไฟฟ้าให้หมู่บ้านชนบทจำแนกรายเขต

หน่วยงาน	ข้อมูลหมู่บ้าน									ข้อมูลครัวเรือน								
	จำนวนหมู่บ้านทั้งหมด <sup>(1)</sup>	หมู่บ้านที่มีไฟฟ้าใช้แล้ว				หมู่บ้านที่ยังไม่มีไฟฟ้าใช้				จำนวนครัวเรือนทั้งหมด <sup>(2)</sup>	ครัวเรือนที่มีไฟฟ้าใช้แล้ว				ครัวเรือนที่ยังไม่มีไฟฟ้าใช้			
		บักเสาคาดสาย <sup>(3)</sup>	ใช้ไฟระบบ SHS	อื่นๆ <sup>(4)</sup>	รวม	อยู่ในพื้นที่ปกติ	อยู่ในพื้นที่หวงห้าม	ไม่เข้าหลักเกณฑ์	รวม		บักเสาคาดสาย <sup>(3)</sup>	ใช้ไฟระบบ SHS	อื่นๆ <sup>(4)</sup>	รวม	อยู่ในพื้นที่ปกติ	อยู่ในพื้นที่หวงห้าม	ไม่เข้าหลักเกณฑ์	รวม
กพน.1	6,589	6,442	147	-	6,589	-	-	-	-	2,076,299	2,056,626	6,758	-	2,063,384	-	12,915	-	12,915
กพน.2	6,513	6,407	98	8	6,513	-	-	-	-	1,730,628	1,711,000	14,753	1,166	1,726,919	2,729	980	-	3,709
กพน.3	5,513	5,511	2	-	5,513	-	-	-	-	1,362,129	1,348,768	10,824	-	1,359,592	2,131	406	-	2,537
<b>รวมภาคเหนือ</b>	<b>18,615</b>	<b>18,360</b>	<b>247</b>	<b>8</b>	<b>18,615</b>	-	-	-	-	<b>5,169,056</b>	<b>5,116,394</b>	<b>32,335</b>	<b>1,166</b>	<b>5,149,895</b>	<b>4,860</b>	<b>14,301</b>	-	<b>19,161</b>
กพฉ.1	9,776	9,775	1	-	9,776	-	-	-	-	2,362,016	2,358,857	90	-	2,358,947	2,687	382	-	3,069
กพฉ.2	13,329	13,327	2	-	13,329	-	-	-	-	2,327,155	2,322,425	113	-	2,322,538	4,431	186	-	4,617
กพฉ.3	10,038	10,038	-	-	10,038	-	-	-	-	2,175,424	2,161,140	10,161	-	2,171,301	4,025	98	-	4,123
<b>รวมภาคตะวันออกเฉียงเหนือ</b>	<b>33,143</b>	<b>33,140</b>	<b>3</b>	-	<b>33,143</b>	-	-	-	-	<b>6,864,595</b>	<b>6,842,422</b>	<b>10,364</b>	-	<b>6,852,786</b>	<b>11,143</b>	<b>666</b>	-	<b>11,809</b>
กพก.1	5,279	5,279	-	-	5,279	-	-	-	-	1,771,107	1,766,979	1,546	-	1,768,525	2,270	312	-	2,582
กพก.2	3,012	3,009	3	-	3,012	-	-	-	-	2,067,648	2,065,588	924	-	2,066,512	279	857	-	1,136
กพก.3	3,370	3,363	-	-	3,363	5	2	-	7	1,331,685	1,329,561	652	-	1,330,213	1,133	339	-	1,472
<b>รวมภาคกลาง</b>	<b>11,661</b>	<b>11,651</b>	<b>3</b>	-	<b>11,654</b>	<b>5</b>	<b>2</b>	-	<b>7</b>	<b>5,170,440</b>	<b>5,162,128</b>	<b>3,122</b>	-	<b>5,165,250</b>	<b>3,682</b>	<b>1,508</b>	-	<b>5,190</b>
กพต.1	3,134	3,101	33	-	3,134	-	-	-	-	1,123,994	1,113,703	7,522	-	1,121,225	362	1,959	448	2,769
กพต.2	4,164	4,159	5	-	4,164	-	-	-	-	1,810,369	1,802,227	-	327	1,802,554	2,637	5,178	-	7,815
กพต.3	3,587	3,587	-	-	3,587	-	-	-	-	1,374,909	1,363,784	8,901	-	1,372,685	383	1,841	-	2,224
<b>รวมภาคใต้</b>	<b>10,885</b>	<b>10,847</b>	<b>38</b>	-	<b>10,885</b>	-	-	-	-	<b>4,309,272</b>	<b>4,279,714</b>	<b>16,423</b>	<b>327</b>	<b>4,296,464</b>	<b>3,382</b>	<b>8,978</b>	<b>448</b>	<b>12,808</b>
<b>รวมทั้งหมด</b>	<b>74,304</b>	<b>73,998</b>	<b>291</b>	<b>8</b>	<b>74,297</b>	<b>5</b>	<b>2</b>	-	<b>7</b>	<b>21,513,363</b>	<b>21,400,658</b>	<b>62,244</b>	<b>1,493</b>	<b>21,464,395</b>	<b>23,067</b>	<b>25,453</b>	<b>448</b>	<b>48,968</b>

หมายเหตุ : <sup>(1)</sup> ข้อมูลจากสำนักบริหารการปกครองท้องที่ กรมการปกครอง สถานะ ๕.ค. 2559

<sup>(2)</sup> ข้อมูลจากส่วนบริหารและพัฒนาเทคโนโลยีการทะเบียน สำนักบริหารการทะเบียน กรมการปกครอง สถานะ ก.ย. 2560

<sup>(3)</sup> มีการขยายเขตระบบไฟฟ้าครอบคลุมแล้ว

<sup>(4)</sup> อื่นๆ หมายถึง การใช้ไฟจากหน่วยงานอื่นๆ เช่น พื้นที่ทหาร, ปตท., กรมอนุรักษ์พลังงาน, กรมชลประทาน, ไฟฟ้าเอกชน, ขอยกเลิกโครงการเนื่องจากราษฎรย้ายถิ่นฐาน

## สรุปสถานะและแผนการจ่ายไฟฟ้าให้หมู่บ้านและครัวเรือนในชนบท

## 2. สถิติการจ่ายไฟฟ้าให้หมู่บ้านและครัวเรือนในชนบท

ปีงบประมาณ	จำนวนหมู่บ้านที่มีไฟฟ้าใช้แล้ว	จำนวนหมู่บ้านทั้งหมด	คิดเป็นร้อยละของหมู่บ้านที่มีไฟฟ้าใช้แล้ว
2535	60,718	62,262	97.52
2536	61,747	63,256	97.61
2537	62,911	64,383	97.71
2538	63,227	64,457	98.09
2539	64,228	65,297	98.36
2540	65,311	66,191	98.67
2541	66,382	67,167	98.83
2542	67,446	68,162	98.95
2543	68,464	69,174	98.97
2544	69,167	69,883	98.98
2545	70,029	70,726	99.01
2546	70,615	71,264	99.09
2547	71,576	72,042	99.35
2548	72,093	72,704	99.16
2549	72,883	72,912	99.96
2550	73,075	73,094	99.97
2551	73,200	73,213	99.98
2552	73,188	73,201	99.98
2553	73,199	73,212	99.98
2554	73,205	73,217	99.98
2555	73,356	73,371	99.98
2556	74,156	74,173	99.98
2557	76,121	76,138	99.98
2558	80,032	80,056	99.97
2559	74,297	74,304	99.99
<b>ธ.ค.2560</b>	<b>74,297</b>	<b>74,304</b>	<b>99.99</b>

**หมายเหตุ** จำนวนหมู่บ้านลดลงจากปี 2558 เนื่องจากการเปลี่ยนแปลงแหล่งที่มาของข้อมูล

โดยเป็นข้อมูลจากสำนักบริหารการปกครองท้องที่ กรมการปกครอง

ที่มา : กองโครงการ

กองวางแผนวิสาหกิจ

รายการ	ปี 2560 ผลการดำเนินงาน ประจำงวด 12 เดือน (ม.ค.-ธ.ค. 2560)
<b>การเบิกจ่ายเงินลงทุน</b>	
▶ งบลงทุนที่ทำเป็นโครงการ	11,751.52
▶ งบลงทุนเพื่อการดำเนินงานปกติ	10,996.92
รวมเงินลงทุนทั้งหมด	22,748.44
<b>แหล่งที่มาของเงินทุน</b>	
▶ เงินรายได้ กฟภ.	17,692.84
▶ เงินกู้ในประเทศ	5,055.60
รวมเงินลงทุนทั้งหมด	22,748.44
<b>สถานะการเงิน</b>	
<b>ผลการดำเนินงาน</b>	
▶ รายได้	
รายได้จากการจำหน่ายกระแสไฟฟ้า	448,270.19
รายได้อื่นๆ	15,466.09
รวมรายได้ทั้งหมด	463,736.28
▶ รายจ่าย	
ค่าซื้อกระแสไฟฟ้า	375,994.35
รายจ่ายอื่น ๆ	60,250.03
รวมรายจ่ายทั้งหมด	436,244.38
▶ กำไรสุทธิ	27,491.90
▶ ผลขาดทุนจากการประมาณการตามหลักคณิตศาสตร์ประกันภัยฯ	(209.06)
▶ กำไรขาดทุนเบ็ดเสร็จ	27,282.84
▶ กำไรขั้นต้น	72,275.84
▶ กำไรจากการดำเนินงาน	28,786.64
▶ มูลค่ากำไรทางเศรษฐศาสตร์ (EP)	3,181.87
▶ EBITDA	44,812.62
<b>ฐานะการเงิน</b>	
▶ รายจ่ายลงทุน	28,015.99
▶ หนี้เงินกู้	76,150.91
▶ สินทรัพย์สุทธิ	398,231.49

หมายเหตุ : ผลการดำเนินงานปี 2560 จัดทำจากงบการเงินที่เสนอ สดง. เพื่อรับรอง

- ค่าซื้อกระแสไฟฟ้า วงเงิน 375,994.35 ล้านบาท ประกอบด้วย ค่าซื้อกระแสไฟฟ้า-เพื่อจำหน่าย 375,706.69 ล้านบาท และค่าซื้อกระแสไฟฟ้า-เพื่อใช้ในอาคารสำนักงานเขต 287.66 ล้านบาท

- กำไรสุทธิ จำนวน 27,491.90 ล้านบาท มีผลขาดทุนจากอัตราแลกเปลี่ยนฯ จำนวน 12.23 ล้านบาท ซึ่งแสดงในรายจ่ายอื่นๆ

รายการ	ปี 2560 ผลการดำเนินงาน ประจำงวด 12 เดือน (ม.ค.-ธ.ค. 2560)
<b>อัตราส่วนทางการเงิน</b>	
1. อัตราส่วนเงินทุนหมุนเวียน $\geq 1.0$ (Current Ratio)	(เท่า) 1.73
2. อัตราส่วนสินทรัพย์คล่องตัว (Quick Ratio)	(เท่า) 1.66
3. อัตราส่วนหนี้สินระยะยาวต่อส่วนของทุน $\leq 1.5$ (Debt to Equity Ratio : DER)	(เท่า) 0.48
4. อัตราส่วนความสามารถในการชำระหนี้ $\geq 1.5$ (Debt Service Coverage Ratio : DSCR)	(เท่า) 4.00
5. อัตราผลตอบแทนต่อสินทรัพย์รวม (Return On Assets : ROA)	7.03 (%)
6. อัตราส่วนผลตอบแทนจากเงินลงทุน (Return On Invested Capital : ROIC)	7.72 (%)
7. มูลค่ากำไรทางเศรษฐกิจศาสตร์ (EP)	3,181.87
8. กำไรจากการดำเนินงานต่อยอดขาย (Operating Income Margin)	6.38 (%)
<b>ผลการดำเนินงานตามเกณฑ์ชี้วัดทางการเงิน</b>	
<b>ตัวชี้วัดที่ 2.8 ความสามารถในการบริหารแผนลงทุน</b>	
- ร้อยละของภาพรวมการเบิกจ่ายที่เกิดขึ้นจริงในช่วงปี (ม.ค.-ธ.ค.)	95.00 (%)
- เป้าหมาย 12 เดือน (ม.ค.-ธ.ค.)	
- ร้อยละความสามารถในการเบิกจ่ายตามแผน	
- ไตรมาส 1 (ม.ค.-มี.ค.)	100.00 (%)
- ไตรมาส 2 (เม.ย.-มิ.ย.)	100.00 (%)
- ไตรมาส 3 (ก.ค.-ก.ย.)	82.10 (%)
- ไตรมาส 4 (ต.ค.-ธ.ค.)	100.00 (%)
ตัวชี้วัดที่ 2.10 การบริหารค่าใช้จ่ายในการดำเนินงาน (CPI-X)	30,225.96 (ล้านบาท)
ตัวชี้วัดที่ 2.15 ค่าใช้จ่ายบุคลากรต่อจำนวนผู้ใช้ไฟฟ้า	1,044.70 (บาท/ราย)

## ผลการดำเนินงานเกณฑ์ชี้วัดทางการเงินปี 2560

ตัวเลขเบื้องต้น 12 เดือน (ม.ค. - ธ.ค. 2560)

รายการ	หน่วยวัด	Interval	เป้าหมายเกณฑ์ชี้วัดฯ					ผลการดำเนินงาน ประจำงวด 12 เดือน (ม.ค.-ธ.ค. 2560)
			ระดับ 1 (ต่ำมาก)	ระดับ 2 (ต่ำ)	ระดับ 3 (ปกติ)	ระดับ 4 (ดีขึ้น)	ระดับ 5 (ดีขึ้นมาก)	
<b>2. ผลการดำเนินงานของรัฐวิสาหกิจ</b>								
● ตัวชี้วัดทางการเงิน								
2.10 การบริหารค่าใช้จ่ายในการดำเนินงาน (CPI-X)								
- เป้าหมาย 12 เดือน (ม.ค.-ธ.ค. 2560)	(ล้านบาท)	+/- 48	30,636	30,588	30,540	30,492	30,444	30,255.96
2.15 ค่าใช้จ่ายบุคลากรต่อจำนวนผู้ใช้ไฟฟ้า								
- เป้าหมาย 12 เดือน (ม.ค.-ธ.ค. 2560)	(บาท/ราย)	+/- 106.21, 31.86	1,274.50	1,168.29	1,062.08	1,030.22	998.36	1,044.70

ที่มา : กองวิเคราะห์การเงินและจัดการเงินทุน

กองวางแผนวิสาหกิจ

จำนวนพนักงานจำแนกตามคุณวุฒิ สังกัดส่วนกลาง

34

สถานะ 31 ธันวาคม 2560

หน่วย : คน

สายงาน คุณวุฒิ	ปริญญา		อหุ-ปวส.	ปวช.	อื่น ๆ	รวม
	เทคนิค	บริหาร				
ผู้ว่าการ	4	4	-	-	-	8
ผชก.	5	5	-	-	-	10
สชก.	1	26	2	3	-	32
สวก.	20	125	10	4	6	165
สตภ.	6	132	17	4	1	160
สกม.	-	101	3	8	-	112
<b>กลุ่มยุทธศาสตร์และพัฒนา</b>						
รผก.(ว)	1	-	-	-	-	1
สรก.(ว)	-	6	-	-	-	6
ฝวร.	70	23	10	3	1	107
ฝวพ.	62	7	5	-	1	75
ฝสอ.	46	9	2	1	1	59
รผก.(ย)	1	-	-	-	-	1
สรก.(ย)	3	4	1	-	1	9
ฝนย.	7	43	2	2	2	56
ฝพธ.	19	46	-	1	1	67
ฝนศ.	6	64	1	5	2	78
ฝบว.	45	20	9	2	1	77
<b>กลุ่มเครือข่ายและบริการ</b>						
รผก.(วศ)	1	-	-	-	-	1
สรก.(วศ)	3	5	-	-	1	9
ฝสฟ.	44	4	6	2	6	62
ฝยธ.	48	7	36	7	5	103
ฝรฟ.	54	9	9	4	2	78
ฝวศ.	41	5	5	1	-	52
รผก.(กบ)	1	-	-	-	-	1
สรก.(กบ)	2	6	-	-	1	9
ฝกส.	38	19	15	2	2	76
ฝกร.	39	15	97	19	52	222
ฝบก.1	39	13	14	2	1	69
ฝบก.2	38	10	13	1	2	64
ฝคพ.	30	8	10	5	1	54

จำนวนพนักงานประจำแยกตามคุณวุฒิ สังกัดส่วนกลาง

35

สถานะ 31 ธันวาคม 2560

หน่วย : คน

สายงาน	คุณวุฒิ		อหุ-ปวส.	ปวช.	อื่น ๆ	รวม
	เทคนิค	บริหาร				
รผก.(ป)	1	-	-	-	-	1
สรก.(ป)	6	2	-	-	-	8
ฝคพ.	83	4	13	4	1	105
ฝบร.	69	9	26	6	5	115
ฝมป.	46	14	39	34	13	146
ฝบผ.	29	6	47	14	9	105
รผก.(ภ1)	1	-	-	-	-	1
สรก.(ภ1)	1	5	1	-	-	7
ฝวธ.(ภ1)	12	37	4	1	1	55
รผก.(ภ2)	1	-	-	-	-	1
สรก.(ภ2)	-	6	1	1	-	8
ฝวธ.(ภ2)	10	35	4	1	-	50
รผก.(ภ3)	1	-	-	-	-	1
สรก.(ภ3)	-	6	1	1	-	8
ฝวธ.(ภ3)	15	26	5	2	-	48
รผก.(ภ4)	1	-	-	-	-	1
สรก.(ภ4)	-	4	1	1	-	6
ฝวธ.(ภ4)	13	35	5	1	1	55
<b>กลุ่มสนับสนุน</b>						
รผก.(ทส)	1	-	-	-	-	1
สรก.(ทส)	-	4	1	-	-	5
ฝวส.	20	25	2	2	2	51
ฝสท.	30	32	11	5	-	78
ฝสค.	43	8	26	3	3	83
ฝพท.	29	50	2	-	-	81
รผก.(อ)	-	1	-	-	-	1
สรก.(อ)	-	8	-	-	-	8
ฝจห.	9	64	18	13	2	106
ฝพด.	5	42	15	16	36	114
ฝธก.	9	44	24	14	18	109

ที่มา: กองบริหารงานบุคคล

กองวางแผนวิสาหกิจ

จำนวนพนักงานประจำแยกตามคุณวุฒิ สังกัดส่วนกลาง

36

สถานะ 31 ธันวาคม 2560

หน่วย : คน

สายงาน	คุณวุฒิ	ปริญญา		อนุ-ปวส.	ปวช.	อื่น ๆ	รวม
		เทคนิค	บริหาร				
รผก.(บ)		-	1	-	-	-	1
สรก.(บ)		-	7	-	-	1	8
ฝกง.		2	104	14	14	4	138
ฝบช.		-	79	6	9	4	98
ฝงป.		-	76	2	4	1	83
รผก.(ท)		1	-	-	-	-	1
สรก.(ท)		1	7	-	-	-	8
ฝบค.		1	73	9	5	2	90
ฝพบ.		35	43	25	73	5	181
ฝบบ.		3	81	6	11	1	102
รผก.(ส)		1	-	-	-	-	1
สรก.(ส)		-	6	-	1	-	7
ฝปส.		1	55	2	2	3	63
ฝสส.		8	37	4	1	1	51
<b>รวมส่วนกลาง</b>		<b>1,162</b>	<b>1,752</b>	<b>581</b>	<b>315</b>	<b>203</b>	<b>4,013</b>

ที่มา: กองบริหารงานบุคคล

กองวางแผนวิสาหกิจ



จำนวนพนักงานจำแนกตามคุณวุฒิ สังกัดส่วนภูมิภาค

สถานะ 31 ธันวาคม 2560

37

หน่วย : คน

สายงาน	คุณวุฒิ		ปริญญา		อนุ-ปวส.	ปวช.	อื่น ๆ	รวม
	เทคนิค	บริหาร	เทคนิค	บริหาร				
<b>การไฟฟ้าเขต ภาค 1</b>								
กพน.1 (เชียงใหม่)	123	207	1,005	232	73	1,640		
กพจ.เชียงใหม่ ชั้น 1	12	16	79	37	8	152		
ฝวบ.(น1)	56	7	45	11	5	124		
ฝปบ.(น1)	58	3	159	32	1	253		
ฝบพ.(น1)	8	53	25	7	-	93		
กพน.2 (พิษณุโลก)	101	135	700	310	66	1,312		
กพจ.พิษณุโลก ชั้น 1	11	23	127	60	15	236		
ฝวบ.(น2)	49	10	43	8	4	114		
ฝปบ.(น2)	52	5	118	37	2	214		
ฝบพ.(น2)	6	52	38	13	-	109		
กพน.3 (ลพบุรี)	85	163	744	186	37	1,215		
กพจ.นครสวรรค์ ชั้น 1	18	22	113	46	4	203		
ฝวบ.(น3)	47	8	42	12	2	111		
ฝปบ.(น3)	45	4	115	15	1	180		
ฝบพ.(น3)	4	54	33	7	-	98		
<b>รวม</b>	<b>675</b>	<b>762</b>	<b>3,386</b>	<b>1,013</b>	<b>218</b>	<b>6,054</b>		
<b>การไฟฟ้าเขต ภาค 2</b>								
กพจ.1 (อุดรธานี)	111	192	1,100	338	31	1,772		
กพจ.ขอนแก่น ชั้น 1	13	15	88	29	5	150		
ฝวบ.(จ1)	57	6	38	12	1	114		
ฝปบ.(จ1)	51	4	150	23	1	229		
ฝบพ.(จ1)	5	49	29	14	-	97		
กพจ.2 (อุบลราชธานี)	127	189	1,026	396	41	1,779		
กพจ.อุบลราชธานี ชั้น 1	13	17	79	40	5	154		
ฝวบ.(จ2)	52	9	49	12	3	125		
ฝปบ.(จ2)	54	6	106	32	1	199		
ฝบพ.(จ2)	12	51	26	18	1	108		
กพจ.3 (นครราชสีมา)	108	205	1,022	253	42	1,630		
กพจ.นครราชสีมา ชั้น 1	7	20	85	37	7	156		
ฝวบ.(จ3)	49	8	50	8	6	121		
ฝปบ.(จ3)	58	5	135	19	2	219		
ฝบพ.(จ3)	9	53	23	17	-	102		
<b>รวม</b>	<b>726</b>	<b>829</b>	<b>4,006</b>	<b>1,248</b>	<b>146</b>	<b>6,955</b>		

ที่มา: กองบริหารงานบุคคล

กองวางแผนวิสาหกิจ

จำนวนพนักงานจำแนกตามคุณวุฒิ สังกัดส่วนภูมิภาค

สถานะ 31 ธันวาคม 2560

38

หน่วย : คน

คุณวุฒิ สายงาน	ปริญญา		อนุ-ปวส.	ปวช.	อื่น ๆ	รวม
	เทคนิค	บริหาร				
<b>การไฟฟ้าเขต ภาค 3</b>						
กฟก.1 (อยุธยา)	203	242	1,224	309	59	2,037
กฟภ.รังสิต ชั้น 1	6	11	60	28	8	113
ฝวบ.(ก1)	48	7	53	9	2	119
ฝปบ.(ก1)	63	5	231	47	2	348
ฝบพ.(ก1)	6	52	27	14	-	99
กฟก.2 (ชลบุรี)	152	185	1,108	233	60	1,738
กฟภ.พัทยา ชั้น 1	10	8	60	19	11	108
ฝวบ.(ก2)	59	7	54	3	5	128
ฝปบ.(ก2)	68	4	277	14	1	364
ฝบพ.(ก2)	11	57	31	10	-	109
กฟก.3 (นครปฐม)	124	183	870	196	47	1,420
กฟจ.สมุทรสาคร ชั้น 1	12	14	79	30	10	145
ฝวบ.(ก3)	53	8	44	7	5	117
ฝปบ.(ก3)	61	6	167	24	5	263
ฝบพ.(ก3)	6	58	27	9	-	100
<b>รวม</b>	<b>882</b>	<b>847</b>	<b>4,312</b>	<b>952</b>	<b>215</b>	<b>7,208</b>
<b>การไฟฟ้าเขต ภาค 4</b>						
กฟต.1 (เพชรบุรี)	78	151	650	175	61	1,115
กฟจ.เพชรบุรี ชั้น 1	16	26	99	45	6	192
ฝวบ.(ต1)	49	10	45	12	5	121
ฝปบ.(ต1)	54	7	113	15	3	192
ฝบพ.(ต1)	5	53	28	8	-	94
กฟต.2 (นครศรีธรรมราช)	100	172	878	352	56	1,558
กฟจ.ภูเก็ต ชั้น 1	11	7	59	22	11	110
ฝวบ.(ต2)	52	6	48	13	2	121
ฝปบ.(ต2)	59	4	126	26	2	217
ฝบพ.(ต2)	4	53	33	10	-	100
กฟต.3 (ยะลา)	90	149	750	185	41	1,215
กฟอ.หาดใหญ่ ชั้น 1	12	16	84	40	15	167
ฝวบ.(ต3)	42	11	50	10	8	121
ฝปบ.(ต3)	63	1	113	21	-	198
ฝบพ.(ต3)	4	50	34	7	-	95
<b>รวม</b>	<b>639</b>	<b>716</b>	<b>3,110</b>	<b>941</b>	<b>210</b>	<b>5,616</b>
<b>รวมส่วนภูมิภาค</b>	<b>2,922</b>	<b>3,154</b>	<b>14,814</b>	<b>4,154</b>	<b>789</b>	<b>25,833</b>
<b>รวมทั้งหมด</b>	<b>4,084</b>	<b>4,906</b>	<b>15,395</b>	<b>4,469</b>	<b>992</b>	<b>29,846</b>

## จำนวนพนักงานประจำแยกตามระดับตำแหน่ง สังกัดส่วนกลางและส่วนภูมิภาค

สถานะ 31 ธันวาคม 2560

หน่วย : คน

ตำแหน่ง สายงาน	ผู้บริหาร	นักวิชาการ	พนักงาน วิชาชีพ	เสมียน พนักงาน	รวม
<b>1. ส่วนกลาง</b>					
ผวก.	190	219	35	1	445
รผก.(ว)	94	142	15	1	252
รผก.(ย)	123	149	18	1	291
รผก.(ภ1)	21	36	6	-	63
รผก.(ภ2)	25	29	5	-	59
รผก.(ภ3)	20	29	8	-	57
รผก.(ภ4)	25	31	6	-	62
รผก.(วศ)	114	133	62	-	309
รผก.(ทส)	125	130	49	-	304
รผก.(กบ)	175	137	184	3	499
รผก.(ป)	151	163	170	-	484
รผก.(อ)	136	84	122	-	342
รผก.(บ)	124	159	49	-	332
รผก.(ท)	114	152	122	-	388
รผก.(ส)	48	66	12	-	126
<b>รวมส่วนกลาง</b>	<b>1,485</b>	<b>1,659</b>	<b>863</b>	<b>6</b>	<b>4,013</b>
<b>2. ส่วนภูมิภาค</b>					
<b>การไฟฟ้าเขต ภาค 1</b>					
กพน.1 (เชียงใหม่)	406	143	1,091	-	1,640
กพจ.เชียงใหม่ ชั้น 1	34	14	104	-	152
ฝวบ.(น1)	36	36	52	-	124
ฝปบ.(น1)	30	38	185	-	253
ฝบพ.(น1)	36	34	23	-	93
กพน.2 (พิษณุโลก)	321	106	885	-	1,312
กพจ.พิษณุโลก ชั้น 1	51	16	169	-	236
ฝวบ.(น2)	36	35	43	-	114
ฝปบ.(น2)	39	31	144	-	214
ฝบพ.(น2)	34	30	45	-	109
กพน.3 (ลพบุรี)	341	112	762	-	1,215
กพจ.นครสวรรค์ ชั้น 1	51	15	137	-	203
ฝวบ.(น3)	36	29	46	-	111
ฝปบ.(น3)	39	25	116	-	180
ฝบพ.(น3)	39	28	31	-	98

## จำนวนพนักงานประจำแยกตามระดับตำแหน่ง สังกัดส่วนกลางและส่วนภูมิภาค

สถานะ 31 ธันวาคม 2560

หน่วย : คน

ตำแหน่ง สายงาน	ผู้บริหาร	นักวิชาการ	พนักงาน วิชาชีพ	เสมียน พนักงาน	รวม
<b>การไฟฟ้าเขต ภาค 2</b>					
กฟฉ.1 (อุดรธานี)	435	138	1,199	-	1,772
กฟจ.ขอนแก่น ชั้น 1	35	13	102	-	150
ฝวบ.(จ1)	44	26	44	-	114
ฝปบ.(จ1)	43	21	165	-	229
ฝบพ.(จ1)	46	18	33	-	97
กฟฉ.2 (อุบลราชธานี)	445	148	1,186	-	1,779
กฟจ.อุบลราชธานี ชั้น 1	35	13	106	-	154
ฝวบ.(จ2)	39	28	58	-	125
ฝปบ.(จ2)	40	30	129	-	199
ฝบพ.(จ2)	39	30	39	-	108
กฟฉ.3 (นครราชสีมา)	420	132	1,078	-	1,630
กฟจ.นครราชสีมา ชั้น 1	34	9	113	-	156
ฝวบ.(จ3)	40	29	52	-	121
ฝปบ.(จ3)	41	33	145	-	219
ฝบพ.(จ3)	38	30	34	-	102
<b>การไฟฟ้าเขต ภาค 3</b>					
กฟก.1 (อยุธยา)	528	212	1,295	2	2,037
กฟภ.รังสิต ชั้น 1	21	8	84	-	113
ฝวบ.(ก1)	42	24	53	-	119
ฝปบ.(ก1)	41	36	271	-	348
ฝบพ.(ก1)	39	24	36	-	99
กฟก.2 (ชลบุรี)	427	149	1,162	-	1,738
กฟภ.พัทยา ชั้น 1	20	8	80	-	108
ฝวบ.(ก2)	40	31	57	-	128
ฝปบ.(ก2)	35	45	284	-	364
ฝบพ.(ก2)	34	38	37	-	109
กฟก.3 (นครปฐม)	360	129	930	1	1,420
กฟจ.สมุทรสาคร ชั้น 1	29	13	103	-	145
ฝวบ.(ก3)	46	27	44	-	117
ฝปบ.(ก3)	42	34	187	-	263
ฝบพ.(ก3)	42	31	27	-	100

## จำนวนพนักงานประจำแยกตามระดับตำแหน่ง สังกัดส่วนกลางและส่วนภูมิภาค

สถานะ 31 ธันวาคม 2560

หน่วย : คน

ตำแหน่ง สายงาน	ผู้บริหาร	นักวิชาการ	พนักงาน วิชาชีพ	เสมียน พนักงาน	รวม
<b>การไฟฟ้าเขต ภาค 4</b>					
กฟต.1 (เพชรบุรี)	267	101	747	-	1,115
กฟจ.เพชรบุรี ชั้น 1	42	20	130	-	192
ฝวบ.(ต1)	42	30	48	1	121
ฝปบ.(ต1)	37	31	124	-	192
ฝบพ.(ต1)	43	28	23	-	94
กฟต.2 (นครศรีธรรมราช)	395	110	1,053	-	1,558
กฟจ.ภูเก็ต ชั้น 1	20	13	77	-	110
ฝวบ.(ต2)	37	28	56	-	121
ฝปบ.(ต2)	42	30	145	-	217
ฝบพ.(ต2)	41	25	34	-	100
กฟต.3 (ยะลา)	345	90	780	-	1,215
กฟอ.หาดใหญ่ ชั้น 1	37	10	120	-	167
ฝวบ.(ต3)	36	26	57	2	121
ฝปบ.(ต3)	36	35	127	-	198
ฝบพ.(ต3)	39	27	29	-	95
<b>รวมส่วนภูมิภาค</b>	<b>6,508</b>	<b>2,803</b>	<b>16,516</b>	<b>6</b>	<b>25,833</b>
<b>รวมส่วนกลาง</b>	<b>1,485</b>	<b>1,659</b>	<b>863</b>	<b>6</b>	<b>4,013</b>
<b>รวมทั้งหมด</b>	<b>7,993</b>	<b>4,462</b>	<b>17,379</b>	<b>12</b>	<b>29,846</b>
<b>คิดเป็นร้อยละ</b>	<b>26.8</b>	<b>15.0</b>	<b>58.2</b>	<b>0.0</b>	<b>100.0</b>

ที่มา : กองบริหารงานบุคคล

กองวางแผนวิสาหกิจ

## สถิติจำนวนพนักงาน

หน่วย : คน

ปีงบประมาณ	จำนวนพนักงาน (คน)			% เปลี่ยนแปลง + เพิ่ม ( ) ลด		
	ส่วนกลาง	ส่วนภูมิภาค	รวม	ส่วนกลาง	ส่วนภูมิภาค	รวม
2535	5,422	24,392	29,814	2.55	4.44	4.10
2536	5,566	25,318	30,884	2.66	3.80	3.59
2537	5,635	25,665	31,300	1.24	1.37	1.35
2538	5,573	25,388	30,961	(1.10)	(1.08)	(1.08)
2539	5,510	25,339	30,849	(1.13)	(0.19)	(0.36)
2540	5,346	25,239	30,585	(2.98)	(0.39)	(0.86)
2541	5,132	24,920	30,052	(4.00)	(1.26)	(1.74)
2542	5,136	24,702	29,838	0.08	(0.87)	(0.71)
2543	4,776	23,924	28,700	(7.01)	(3.15)	(3.81)
2544	4,725	23,608	28,333	(1.07)	(1.32)	(1.28)
2545	4,586	23,379	27,965	(2.94)	(0.97)	(1.30)
2546	4,243	23,580	27,823	(7.48)	0.86	(0.51)
2547	4,110	22,860	26,970	(3.13)	(3.05)	(3.07)
2548	5,422	21,125	26,547	31.92	(7.59)	(1.57)
2549	6,186	20,118	26,304	14.09	(4.77)	(0.92)
2550	6,164	19,564	25,728	(0.36)	(2.75)	(2.19)
2551	7,252	20,269	27,521	17.65	3.60	6.97
2552	7,194	20,653	27,847	(0.80)	1.89	1.18
2553	7,034	20,784	27,818	(2.22)	0.63	(0.10)
2554	6,995	20,789	27,784	(0.55)	0.02	(0.12)
2555	6,929	21,131	28,060	(0.94)	1.65	0.99
2556	3,739	24,053	27,792	(46.04)	13.83	(0.96)
2557	3,762	24,347	28,109	0.62	1.22	1.14
2558	3,693	25,400	29,093	(1.83)	4.32	3.50
2559	3,822	26,294	30,116	3.49	3.52	3.52
<b>2560</b>	<b>4,013</b>	<b>25,833</b>	<b>29,846</b>	<b>5.00</b>	<b>(1.75)</b>	<b>(0.90)</b>

หมายเหตุ : ในปี 2556 ส่วนกลางจำนวนพนักงานลดลงเนื่องจากปรับโครงสร้างองค์กร โดยโอนย้ายผู้ช่วยผู้ว่าการและ

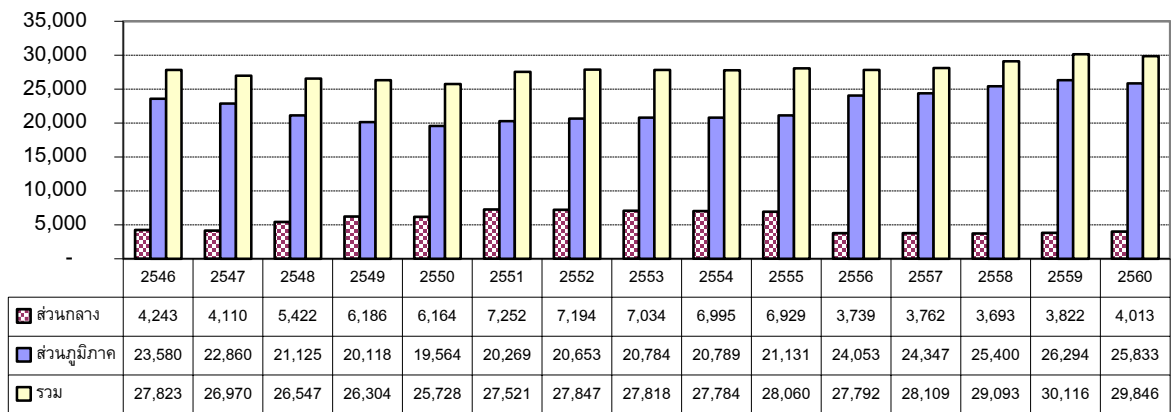
ฝ่ายปฏิบัติการเครือข่ายไปสังกัดสายงานจำหน่ายและบริการ ภาค 1-4

ที่มา : กองบริหารงานบุคคล

กองวางแผนวิสาหกิจ

### กราฟแสดงสถิติจำนวนพนักงาน กฟภ. ปี 2546 - 2560

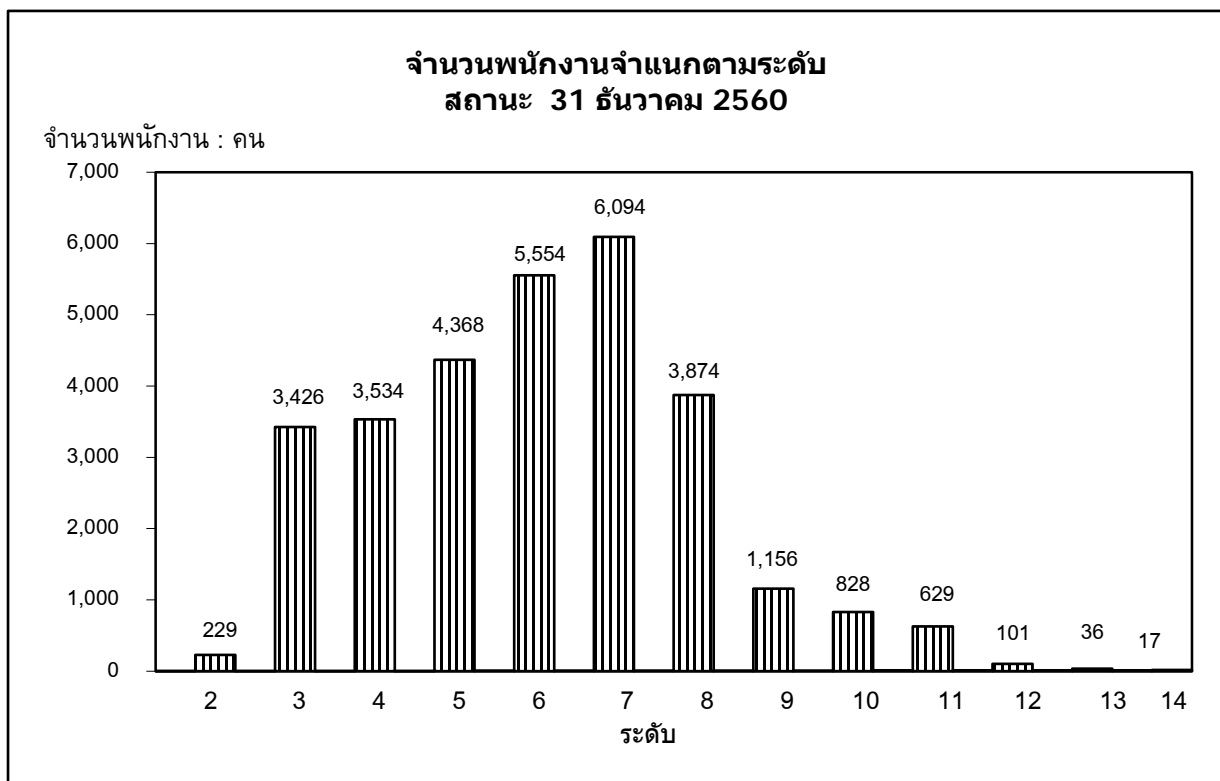
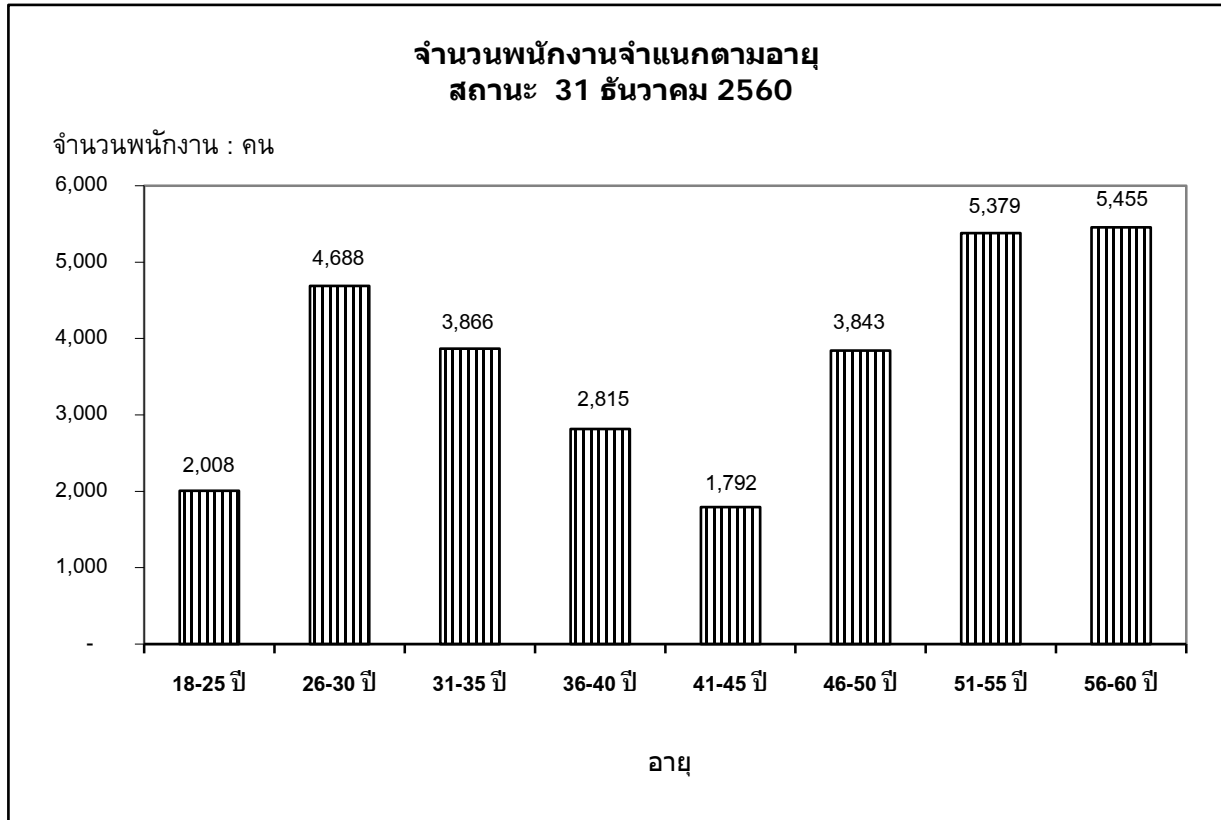
จำนวนพนักงาน : คน



ส่วนกลาง

ส่วนภูมิภาค

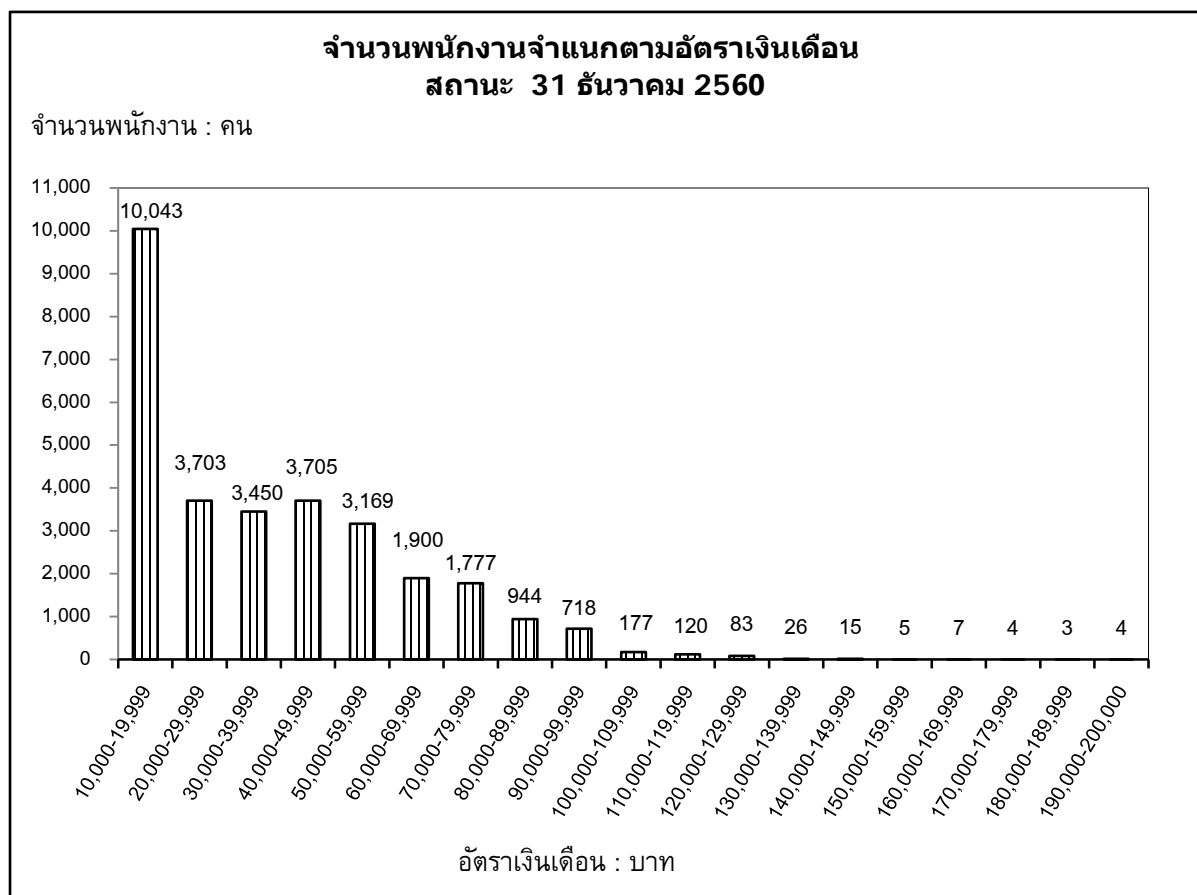
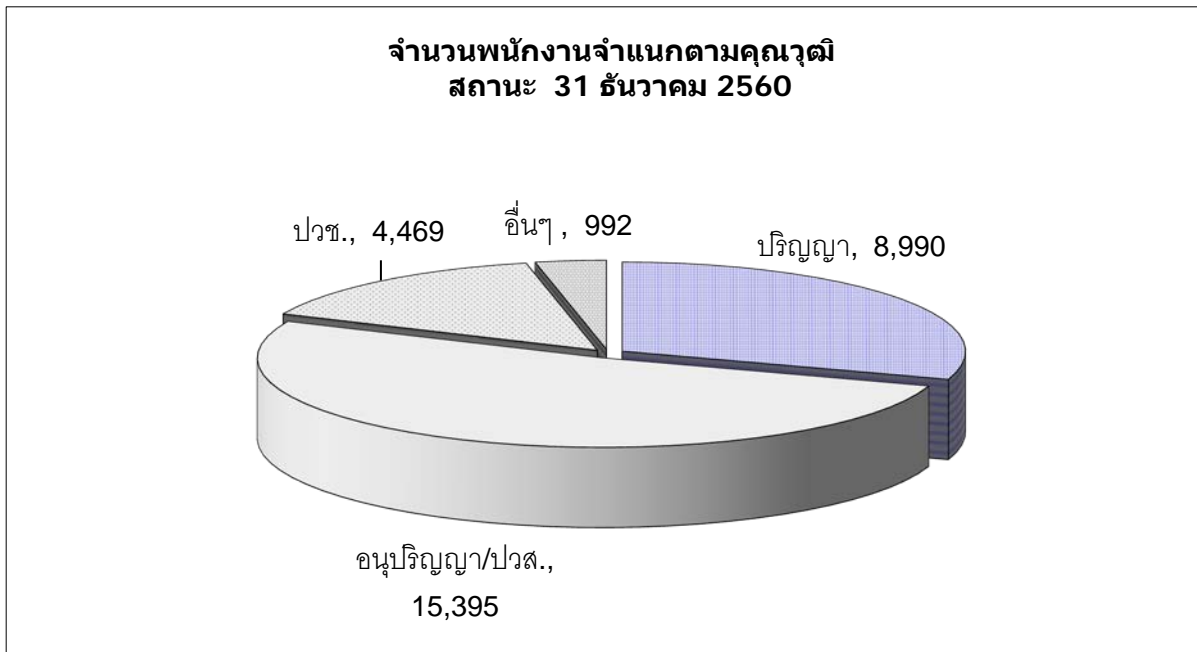
รวม



ที่มา : กองบริหารงานบุคคล

กองวางแผนวิสาหกิจ





## สำนักงานการไฟฟ้า

สถานะ 31 ธันวาคม 2560

จำนวนสำนักงานการไฟฟ้า จำแนกรายเขต

หน่วย : แห่ง

สำนักงาน พื้นที่	สำนักงานใหญ่	สำนักงาน กฟข.	กฟฟ.จุดรวมงาน (กฟฟ.ชั้น 1,2,3)	กฟฟ.สาขา	กฟฟ.สาขาย่อย	รวม
ส่วนกลาง	1	-	-	-	-	1
ส่วนภูมิภาค						
กฟน.1	-	1	15	33	44	93
กฟน.2	-	1	12	31	44	88
กฟน.3	-	1	13	24	32	70
<b>รวมภาคเหนือ</b>	-	<b>3</b>	<b>40</b>	<b>88</b>	<b>120</b>	<b>251</b>
กฟฉ.1	-	1	15	27	71	114
กฟฉ.2	-	1	14	27	73	115
กฟฉ.3	-	1	14	32	38	85
<b>รวมภาคตะวันออกเฉียงเหนือ</b>	-	<b>3</b>	<b>43</b>	<b>86</b>	<b>182</b>	<b>314</b>
กฟก.1	-	1	25	19	25	70
กฟก.2	-	1	21	16	24	62
กฟก.3	-	1	16	18	13	48
<b>รวมภาคกลาง</b>	-	<b>3</b>	<b>62</b>	<b>53</b>	<b>62</b>	<b>180</b>
กฟต.1	-	1	13	16	22	52
กฟต.2	-	1	15	25	38	79
กฟต.3	-	1	13	21	34	69
<b>รวมภาคใต้</b>	-	<b>3</b>	<b>41</b>	<b>62</b>	<b>94</b>	<b>200</b>
<b>รวมทั้งหมด</b>	<b>1</b>	<b>12</b>	<b>186</b>	<b>289</b>	<b>458</b>	<b>946</b>

ที่มา : กองเศรษฐกิจพลังไฟฟ้า

กองวางแผนวิสาหกิจ

รายงานสรุปที่ดินยังไม่ใช้ประโยชน์และที่ดินที่ใช้ประโยชน์แล้ว ของ กฟภ. จำแนกรายเขต

สถานะ 31 ธันวาคม 2560

กฟข.	จำนวนที่ดินทั้งหมด					ที่ดินที่รอการใช้ประโยชน์					ที่ดินที่ไม่ใช้ประโยชน์					ที่ดินที่ใช้ประโยชน์แล้ว				
	จำนวน	ไร่	งาน	ตรว.	จำนวนเงิน	จำนวน	ไร่	งาน	ตรว.	จำนวนเงิน	จำนวน	ไร่	งาน	ตรว.	จำนวนเงิน	จำนวน	ไร่	งาน	ตรว.	จำนวนเงิน
กฟน.1	227	665	-	11.60	1,036,090,598.68	9	24	3	72.00	275,812,352.15	16	38	3	44.80	13,891,798.36	202	601	-	94.80	746,386,448.17
กฟน.2	162	599	3	62.47	274,403,074.23	9	28	3	68.20	43,052,182.05	30	110	3	74.90	30,330,554.03	123	460	-	19.37	201,020,338.15
กฟน.3	92	501	1	72.70	230,132,176.35	1	8	1	86.00	4,867,375.00	4	9	-	35.80	315,284.00	87	483	3	50.90	224,949,517.35
กฟฉ.1	152	704	1	66.80	317,109,689.57	16	83	3	39.70	118,804,861.25	27	86	2	12.20	18,719,969.87	109	534	-	14.90	179,584,858.45
กฟฉ.2	175	725	2	52.65	257,053,796.66	40	162	2	16.85	48,301,417.09	11	23	2	36.00	3,352,477.00	124	539	1	99.80	205,399,902.57
กฟฉ.3	129	689	-	4.00	576,454,552.95	7	58	1	51.40	128,256,774.00	9	33	3	75.00	7,126,712.50	113	596	2	77.60	441,071,066.45
กฟก.1	194	1,093	1	22.77	1,566,313,307.34	12	53	3	60.30	351,584,549.00	7	88	1	69.00	34,145,964.00	175	950	3	93.47	1,180,582,794.34
กฟก.2	165	1,053	3	98.10	1,417,878,575.15	20	122	1	74.20	279,670,397.42	3	10	1	39.00	2,600,400.00	142	921	-	84.90	1,135,607,777.73
กฟก.3	124	587	3	67.16	1,343,308,513.53	15	53	-	17.16	276,092,954.43	2	5	-	11.00	115,550.00	107	529	3	39.00	1,067,100,009.10
กฟต.1	103	583	2	56.70	563,491,192.91	13	102	2	52.00	126,645,777.51	6	28	2	95.50	24,275,678.66	84	452	1	9.20	412,569,736.74
กฟต.2	113	534	-	70.45	856,802,168.89	6	48	1	95.60	247,809,268.35	1	2	3	63.60	39,951,253.00	106	482	3	11.25	569,041,647.54
กฟต.3	84	334	3	36.80	457,509,552.49	2	8	2	11.00	9,504,875.00	6	21	-	46.10	9,183,500.00	76	305	-	79.70	438,821,177.49
สนง.ใหญ่	35	236	3	71.80	220,207,049.09	2	8	-	4.00	77,757.33	8	15	3	49.00	1,336,133.04	25	213	-	18.80	218,793,158.72
<b>รวม</b>	<b>1,755</b>	<b>8,310</b>	<b>-</b>	<b>94.00</b>	<b>9,116,754,247.84</b>	<b>152</b>	<b>764</b>	<b>-</b>	<b>48.41</b>	<b>1,910,480,540.58</b>	<b>130</b>	<b>475</b>	<b>1</b>	<b>51.90</b>	<b>185,345,274.46</b>	<b>1,473</b>	<b>7,070</b>	<b>2</b>	<b>93.69</b>	<b>7,020,928,432.80</b>

หมายเหตุ : เนื้อที่ที่ดินที่ลดลงเนื่องจาก มีการปรับปรุงทะเบียนทรัพย์สินที่ดินของ กทส.

ที่มา : กองบัญชีทรัพย์สิน

กองวางแผนวิสาหกิจ