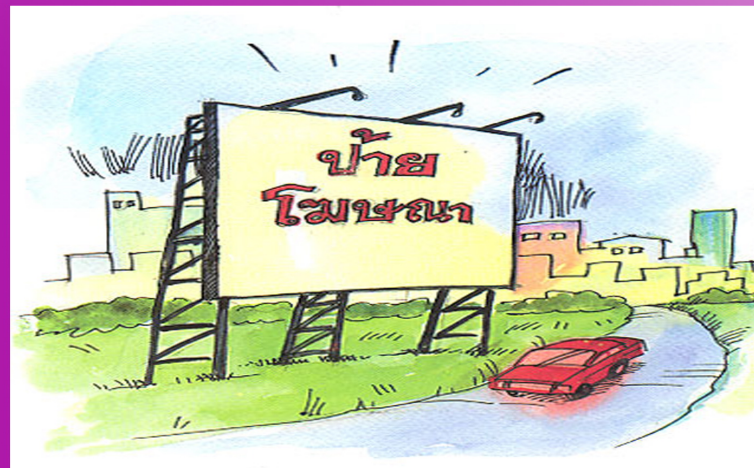




คู่มือประชาชน



กองคลัง องค์การบริหารส่วนตำบลท่านา
www.thana.go.th โทร 076-499131

คู่มือสำหรับประชาชน

งานที่ให้บริการ

การรับชำระภาษีโรงเรือนและที่ดิน

หน่วยงานที่รับผิดชอบ

งานพัฒนาและจัดเก็บรายได้ กองคลัง
องค์การบริหารส่วนตำบลท่านา

ขอบเขตการให้บริการ

สถานที่ / ช่องทางการให้บริการ

1. กองคลัง องค์การบริหารส่วนตำบลท่านา
โทรศัพท์ : 076-499131
โทรสาร : 076-499135
เว็บไซต์ : www.thana.go.th

ระยะเวลาเปิดให้บริการ

วันจันทร์ ถึง วันศุกร์
(ยกเว้นวันหยุดที่ทางราชการกำหนด)
ตั้งแต่เวลา 08.30 - 16.30 น.

หลักเกณฑ์ วิธีการ และเงื่อนไขในการยื่นคำขอ

ภาษีโรงเรือนและที่ดิน คือ ภาษีที่จัดเก็บจากโรงเรือนหรือสิ่งปลูกสร้างอื่น ๆ กับที่ดินซึ่งใช้ต่อเนื่องกับโรงเรือนหรือสิ่งปลูกสร้างนั้นๆ และในปีที่ผ่านมาได้มีการใช้ประโยชน์ในทรัพย์สินนั้นๆ เช่น ให้เช่า, ทำการค้าขาย, โกดัง หรือเพื่อใช้ประกอบกิจการอื่น ๆ เพื่อหารายได้ต้องมีทรัพย์สินอันได้แก่โรงเรือนหรือสิ่งปลูกสร้างอย่างอื่น ๆ กับที่ดินซึ่งใช้ต่อเนื่องกับโรงเรือนหรือสิ่งปลูกสร้างนั้นต้องไม่เข้าข้อยกเว้นภาษีตามพระราชบัญญัติภาษีโรงเรือนและที่ดิน พ.ศ. 2475 มาตรา 9, 10

ขั้นตอนและระยะเวลาการให้บริการ

ขั้นตอน

1. ผู้มีหน้าที่เสียภาษีโรงเรือนและที่ดิน ยื่นแบบแสดงรายการเสียภาษีโรงเรือนและที่ดิน (ภ.ร.ด. 2)
2. เจ้าหน้าที่รับแบบยื่น ภ.ร.ด. 2 ตรวจสอบเอกสารกับข้อมูลใน ผ.ท.4 และ ผ.ท.5
3. คำนวณค่ารายปีและคิดค่าภาษี
4. แจ้งการประเมิน (ภ.ร.ด. 8)
5. ผู้มีหน้าที่เสียภาษีโรงเรือนและที่ดิน ชำระเงิน และรับใบเสร็จรับเงินค่าภาษีโรงเรือนและที่ดิน (ภ.ร.ด. 12)

กรณีผู้ชำระภาษียื่นแบบ ภ.ร.ด. 2 แล้วยังไม่ชำระหนี้ให้สำนักงานการคลัง

1. เมื่อได้รับการแจ้งประเมิน (ภ.ร.ด. 8) ต้องชำระภายใน 30 วัน นับถัดจากวันที่ได้รับแจ้งการประเมิน หากชำระเกินกำหนดต้องเสียเงินเพิ่ม ดังนี้

คู่มือสำหรับประชาชน

งานที่ให้บริการ

การรับชำระภาษีโรงเรือนและที่ดิน

หน่วยงานที่รับผิดชอบ

งานพัฒนาและจัดเก็บรายได้ กองคลัง
องค์การบริหารส่วนตำบลท่านา

ไม่เกิน 1 เดือน	เงินเพิ่ม 2.5%
เกิน 1 เดือน แต่ไม่เกิน 2 เดือน	เงินเพิ่ม 5%
เกิน 2 เดือน แต่ไม่เกิน 3 เดือน	เงินเพิ่ม 7.5%
เกิน 3 เดือน แต่ไม่เกิน 4 เดือน	เงินเพิ่ม 10%
เกิน 4 เดือน	ต้องดำเนินคดี

2. ได้รับแจ้งการประเมินแล้วไม่พอใจในการประเมิน ต้องอุทธรณ์ภายใน 15 วัน

ระยะเวลา

ใช้ระยะเวลา ไม่เกิน 1 วัน

รายการเอกสารหลักฐานประกอบ

เอกสารหรือหลักฐานที่ต้องใช้

- บัตรประจำตัวประชาชน และสำเนาทะเบียนบ้าน จำนวน 1 ฉบับ
- ใบเสร็จรับเงินค่าภาษีโรงเรือนและที่ดินปีที่ผ่านมา (ภ.ร.ด. 12) จำนวน 1 ฉบับ

ค่าธรรมเนียม

ผู้รับประเมินชำระภาษีปีละครั้งตามค่ารายปี

อัตราค่าภาษีร้อยละ 12.5 ของค่ารายปี

ค่าภาษี = ค่ารายปี X 12.5%

การรับเรื่องร้องเรียน

ถ้าการให้บริการไม่เป็นไปตามข้อตกลงที่ระบุไว้ข้างต้นสามารถติดต่อเพื่อร้องเรียนได้ที่

กองคลัง องค์การบริหารส่วนตำบลท่านา

โทรศัพท์ 076-499131 โทรสาร 076-499135

เว็บไซต์ : www.thana.go.th

คู่มือสำหรับประชาชน

งานที่ให้บริการ

การรับชำระภาษีโรงเรือนและที่ดิน

หน่วยงานที่รับผิดชอบ

งานพัฒนาและจัดเก็บรายได้ กองคลัง
องค์การบริหารส่วนตำบลท่านา

ตัวอย่างแบบฟอร์ม

27 - 30 -02

ภ.ร.ด. ๒
ภ.ร.ด. ๘ เลขที่.....เล่มที่.....
ภ.ร.ด. ๑๒ เลขที่.....เล่มที่.....

เลขรับที่.....
เลขประจำตำบลที่.....
เลขประจำตำบล พ.ศ. ก่อนที่.....

แบบแจ้งรายการเพื่อเสียภาษีโรงเรือนและที่ดิน ประจำปีภาษี ๒๕.....

ชื่อผู้ขอรับประเมิน.....		โรงเรือนหรือสิ่งปลูกสร้างที่เป็นกรรมสิทธิ์ของผู้ยื่นตั้งอยู่ที่
สัญชาติ.....	อยู่บ้านเลขที่.....	ถนน,ตรอก,ซอย.....
ถนน.....	ตรอก , ซอย.....	ตำบล.....
ใกล้เคียงกับ.....	ตำบล.....	อำเภอ.....
อำเภอ.....	จังหวัด.....	จังหวัด.....

ขอขึ้นรายการเพื่อเสียภาษีโรงเรือนและที่ดินต่อ { เทศบาล..... ตั้งมีรายการต่อไป :-
องค์การบริหารส่วนตำบล.....

จำนวนโรงเรือนหรือสิ่งปลูกสร้างอย่างอื่น ๆ ซึ่งได้แจ้ง รายการในบัญชีฉบับนี้	รายการ	หลัง	ห้อง
	ตึก		
เรือน			
โรง			
ตึกแถว			
โรงเรือนแถว			
แพ			
อื่น ๆ			

คำเตือนและคำแนะนำ

- ภาษีโรงเรือนและที่ดินนี้เรียกเก็บตามมาตรา ๑๕ , ๒๐ แห่งพระราชบัญญัติภาษีโรงเรือนและที่ดิน พ.ศ. ๒๔๖๕
- ผู้ใดไม่ยื่นแบบแจ้งรายการต่อพนักงานเจ้าหน้าที่ ภายในกำหนดเวลาตามประกาศของพนักงานเจ้าหน้าที่มีความ
ผิดตามมาตรา ๔๖ ต้องระวางโทษปรับไม่เกิน ๒๐๐ บาท
- แสดงรายการหรือให้ถ้อยคำเท็จ หรือนำพาชนหลักฐานเท็จมาแสดง หรือโดยอุบายฉ้อโกง หรือโดยวิธีการ
อย่างหนึ่งอย่างใด เพื่อจะหลีกเลี่ยงการคำนวณค่าภาษี แห่งทรัพย์สิน มีความผิดตามมาตรา ๔๘ ต้องระวางโทษ
จำคุกไม่เกิน ๖ เดือน หรือปรับไม่เกิน ๕๐๐ บาท หรือทั้ง จำ ทั้ง ปรับ
- ถ้าเป็นผู้ทำการแทนผู้อื่นต้องมีใบมอบอำนาจตามกฎหมาย

(มีค่อน้ำหลัง)

คู่มือสำหรับประชาชน

งานที่ให้บริการ

การรับชำระภาษีโรงเรือนและที่ดิน

หน่วยงานที่รับผิดชอบ

งานพัฒนาและจัดเก็บรายได้ กองคลัง
องค์การบริหารส่วนตำบลท่านา

ตัวอย่างแบบฟอร์ม

คำอธิบาย

๕. ทรัพย์สินที่ต้องแจ้งราชการ ในแบบพิมพ์นี้คือ โรงเรือนหรือสิ่งปลูกสร้างอย่างอื่น ๆ ทั้งสิ้นที่ให้เช่าที่ทำการค้าขายที่ไว้สินค้า ที่ประกอบการอุตสาหกรรม ที่ให้ญาติ พ่อแม่ หรือผู้อื่นอาศัย และที่ใช้กิจการอื่นๆ ในปีที่ยื่นแล้วแต่วันแต่หลังใดที่อยู่ในลักษณะชกวันตามมาตรา ๘ แห่งพระราชบัญญัติภาษีโรงเรือนและที่ดิน พ.ศ. ๒๔๘๕ หรือมาตรา ๓ แห่งพระราชบัญญัติภาษีโรงเรือนและที่ดินแก้ไขเพิ่มเติม พ.ศ. ๒๔๘๕
๖. โรงเรือนหรือสิ่งปลูกสร้างที่ต้องแจ้งราชการตั้งอยู่ในท้องที่เขตเทศบาล หรือองค์การบริหารส่วนตำบลใดที่ยื่นแบบแจ้งราชการต่อพนักงานเจ้าหน้าที่ประจำเทศบาล หรือองค์การบริหารส่วนตำบลนั้น ภายในกำหนดประกาศและได้รับประเมินควรไปยื่นด้วยตนเอง เพื่อจะต้องชี้แจงเพิ่มเติมตามที่พนักงานเจ้าหน้าที่ต้องการทราบ
๗. ช่องอัตราค่าเช่าเดือนละ ให้กรอกจำนวนเงินที่มีสัญญาหรือตกลงเรียกเก็บเป็นค่าเช่าในปีที่ยื่นแล้วจากโรงเรือนหรือสิ่งปลูกสร้างอย่างอื่น ๆ กับที่ดินซึ่งใช้ต่อเนื่องรวมทั้งส่วนควบ (ไม่รวมเงินค่าอื่น ๆ ที่เรียกเก็บตามคำอธิบายข้อ ๑๑)
๘. ค่าของสินค้า ให้กรอกจำนวนเงินซึ่งเป็นค่าของสินค้าทั้งหมดที่เหลือเก็บอยู่ในโรงเรือนที่ท่านทำการค้า หรือไว้สินค้าของท่านเอง
๙. ค่าของเครื่องจักรกลโรงเรือนหลังใด ได้คิดตั้งส่วนควบที่สำคัญ มีลักษณะเป็นเครื่องจักรกลใดเครื่องกระทำ หรือเครื่องกำเนิดสินค้า เพื่อใช้ดำเนินการอุตสาหกรรม เช่น โรงเลื่อย โรงสี ฯลฯ ให้กรอกจำนวนเงินจำนวนเป็นค่าของส่วนควบนั้น ๆ ไว้
๑๐. การลดหย่อนค่ารายปี โรงเรือนหรือสิ่งปลูกสร้างอย่างอื่น ห้อง หรือหลังใด ได้รับการลดหย่อนค่ารายปี ตามมาตรา ๑๑ (ค่ารายปี หมายความว่า จำนวนเงิน ซึ่งทรัพย์สินนั้น ๆ สมควรจะให้เข้าได้ในปีหนึ่ง ๆ) เพราะถูกทำลาย รื้อถอน ปลูกสร้างใหม่หรือคิดตั้งส่วนควบหรือขอลดเงินค่ารายปีเพราะว่าง หรือซ่อมแซม ส่วนสำคัญ หรือต้องการขอลดค่ารายปี หรือค่าภาษี ด้วยเหตุใด ๆ ก็ได้ ให้กรอกรายการที่ขอลดในช่องนี้และ ต้องส่งหลักฐานประกอบคำร้องมาพร้อมบัญชี ถ้าไม่มีหลักฐานมาให้เพียงพอ พนักงานเจ้าหน้าที่อาจ ไม่พิจารณาลดให้เลยก็ได้ (เฉพาะโรงเรือนหรือสิ่งปลูกสร้างอย่างอื่น ๆ ซึ่งเก็บของอยู่เอง หรือให้ผู้แทนอยู่เฝ้ารักษา และซึ่งมิได้ใช้เป็นที่พักอาศัยหรือประกอบการอุตสาหกรรม ได้รับการยกเว้นตามมาตรา ๓ แห่งพระราชบัญญัติภาษีโรงเรือน และที่ดินแก้ไขเพิ่มเติม พ.ศ. ๒๔๘๕)
๑๑. รายได้อื่นอย่างอื่น ในปีที่ยื่นแล้วท่านได้สัญญาหรือตกลงเรียกเก็บเงินอย่างอื่นจากผู้เช่า หรือให้เช่าจ่ายให้ผู้อื่น นอกจากค่าเช่าปกติ เช่นเงินกินเปล่า (แป๊ะเจี๊ยะ) ค่าภาษี ค่าประกันไฟ ค่าน้ำประปา ค่าแรงไฟฟ้าค่าตั้งส้วม ค่าธรรมเนียมในการทำสัญญา ค่าเช่าที่ดิน ค่าเช่า เครื่องเรือน หรือของใช้อื่น ๆ เป็นจำนวนเงินเท่าใด และมีกำหนดต้องเสียอย่างไรให้กรอกไว้ในช่องรายการเงินอื่นใด ที่เรียกเก็บจากผู้เช่า ๆ
๑๒. คำว่า " โรงเรือนและสิ่งปลูกสร้างอย่างอื่น ๆ " คือโรงเรือนและสิ่งปลูกสร้างอย่างอื่น รวมทั้งที่ดินที่ใช้ต่อเนื่องกับโรงเรือนและสิ่งปลูกสร้างนั้น ๆ อันต้องเสียภาษีตามความในภาค ๑ แห่ง พระราชบัญญัติภาษีโรงเรือนและที่ดิน พ.ศ. ๒๔๘๕
๑๓. คำว่า " ที่ดินซึ่งใช้ต่อเนื่องกับโรงเรือนและสิ่งปลูกสร้างอย่างอื่น ๆ " หมายความว่าที่ดินซึ่งปลูกสร้างโรงเรือน หรือสิ่งปลูกสร้างอย่างอื่น ๆ และบริเวณต่อเนื่องกัน (สนาม สระน้ำ ที่ว่าง)ซึ่งปกติใช้ไปด้วยกันกับโรงเรือนหรือสิ่งปลูกสร้างนั้น ๆ

