

# แผนพัฒนาอำเภอ ๔ ปี

(พ.ศ. ๒๕๖๑ - ๒๕๖๔)

ฉบับทบทวน พ.ศ. ๒๕๖๐

## อำเภอแม่พริก จังหวัดลำปาง



กรกฎาคม ๒๕๖๐

## คำนำ

อำเภอแม่พริกได้ดำเนินการจัดทำแผนพัฒนาอำเภอ ๔ ปี (พ.ศ. ๒๕๖๑ – ๒๕๖๔) เพื่อใช้เป็นเครื่องมือสำหรับกำหนดทิศทางการพัฒนาอำเภอ ให้มีความเหมาะสมกับสภาพพื้นที่และปัญหาความต้องการของประชาชน รวมทั้งเป็นตัวเชื่อมโยงระหว่างแผนพัฒนาหมู่บ้าน/ชุมชน แผนพัฒนาขององค์กรปกครองส่วนท้องถิ่น และแผนพัฒนาของจังหวัด/กลุ่มจังหวัด โดยดำเนินการตามแนวทางการจัดทำแผนที่กระทรวงมหาดไทยกำหนด ซึ่งได้ดำเนินการทบทวนแผนในปี ๒๕๖๐ เสร็จสิ้นแล้ว จึงขอขอบคุณส่วนราชการ หน่วยงาน และผู้ที่เกี่ยวข้อง ที่ได้มีส่วนร่วมในการดำเนินการจัดทำแผนครั้งนี้ อำเภอแม่พริกหวังเป็นอย่างยิ่งว่าแผนพัฒนาอำเภอ ๔ ปี ฉบับนี้ จะเป็นประโยชน์สำหรับส่วนราชการ องค์กรปกครองส่วนท้องถิ่น และหน่วยงานต่าง ๆ ที่จะได้ใช้แผนนี้เป็นกรอบแนวทางการพัฒนาพื้นที่ของอำเภอแม่พริกในรอบระยะเวลา ๔ ปีจากนี้ไป ให้บังเกิดความเจริญพัฒนาแก่พื้นที่ของอำเภออย่างเหมาะสม สอดคล้องกับบริบทของอำเภอ ตลอดจนสามารถแก้ไขปัญหาความเดือดร้อน และสนองความต้องการของประชาชนได้อย่างแท้จริง

คณะผู้จัดทำ

## สารบัญ

	หน้า
ส่วนที่ ๑	
ข้อมูลทั่วไปของอำเภอ ประกอบด้วย	
๑.๑ ความเป็นมาของอำเภอ	๑
๑.๒ คำขวัญอำเภอ	๑
๑.๓ ข้อมูลสภาพทั่วไปและการวิเคราะห์สถานการณ์ปัจจุบันของอำเภอ	๑
๑.๔ วิสัยทัศน์และประเด็นยุทธศาสตร์ของแผนพัฒนาจังหวัด	๘
ส่วนที่ ๒	
การวิเคราะห์สภาพการณ์และศักยภาพของพื้นที่ ประกอบด้วย	
๒.๑ สรุปผลโครงการในพัฒนาอำเภอที่ได้ดำเนินการในปีงบประมาณ ๒๕๕๙ - ๒๕๖๐	๙
๒.๒ สรุปรวมงบประมาณที่อำเภอได้รับการสนับสนุนเพื่อดำเนินโครงการ/ กิจกรรมตามพัฒนาอำเภอประจำปีงบประมาณ ๒๕๕๘ - ๒๕๕๙	๑๒
๒.๓ การวิเคราะห์สภาพปัญหาและความต้องการของประชาชนในพื้นที่	๑๔
๒.๔ การวิเคราะห์ศักยภาพของอำเภอ	๑๕
๒.๕ ภาพรวมบริบทของอำเภอ (Context Map)	๑๕
๒.๖ การกำหนดตำแหน่งการพัฒนาของอำเภอ (Positioning)	๑๕
๒.๗ การประเมินศักยภาพทางยุทธศาสตร์ของพื้นที่อำเภอ (SWOT Analysis)	๑๖
๒.๘ การวิเคราะห์ทิศทางการพัฒนายุทธศาสตร์ของการพัฒนาพื้นที่อำเภอ (TOWS Matrix)	๑๙
๒.๙ การกำหนดก้าวอย่าง ๓ ระยะ (๓ Horizons)	๑๙
ส่วนที่ ๓	
ข้อมูลพัฒนาอำเภอ ๔ ปี (พ.ศ. ๒๕๖๑- ๒๕๖๔) มีองค์ประกอบ ดังนี้	
๓.๑ วิสัยทัศน์อำเภอ	๒๐
๓.๒ พันธกิจ	๒๐
๓.๓ เป้าประสงค์รวม	๒๐
๓.๔ ประเด็นยุทธศาสตร์	๒๐
- ประเด็นยุทธศาสตร์ที่ ๑	๒๑
- ประเด็นยุทธศาสตร์ที่ ๒	๒๒
- ประเด็นยุทธศาสตร์ที่ ๓	๒๔
- ประเด็นยุทธศาสตร์ที่ ๔	๒๕
- ประเด็นยุทธศาสตร์ที่ ๕	๒๖
ส่วนที่ ๔	
โครงการภายใต้ประเด็นยุทธศาสตร์	๒๗

## ส่วนที่ ๑

### ข้อมูลทั่วไปของอำเภอแม่พริก

#### ๑.๑ ประวัติความเป็นมา

ในพื้นที่ของอำเภอแม่พริกปรากฏมีรอยพระพุทธรูปบาทจำลองจำนวน ๒ รอย อยู่ในตำบลแม่พริกมีลักษณะกลับด้านกัน ซึ่งชาวบ้านเรียกว่า “ปึก” หรือ “พลิก” ซึ่งแปลว่า “กลับ” เมื่อระยะเวลาผ่านมานานเข้ามีการเรียกเพี้ยนจาก “พลิก” มาเป็น “พริก” จึงอาจเป็นที่มาของชื่อลำห้วยแม่พริก และเป็นชื่ออำเภอแม่พริกในเวลาต่อมา ก่อนที่จะตั้งเป็นกิ่งอำเภอแม่พริกท้องที่นี้เคยเป็นหมู่บ้านขึ้นกับอำเภอบ้านตาก จังหวัดตาก มีรวมกันอยู่ ๓ หมู่บ้าน ได้แก่ บ้านแม่พริกกลุ่ม, บ้านแม่พริกบน และบ้านแม่เชียงราย อีกด้านหนึ่งติดต่อกับเขตอำเภอเถิน จังหวัดลำปาง เมื่อประมาณ พ.ศ. ๒๔๔๓ ถึง พ.ศ. ๒๔๗๗ จังหวัดตากได้ตั้งด่านเก็บภาษีรัชชูปการ (เงินช่วยราชการตามที่กำหนดเรียกเก็บจากราชกรชายที่มีได้รับราชการทหาร) ที่บ้านแม่พริกกลุ่ม และได้แต่งตั้งเจ้าน้อยสาร มาเป็นนายด่าน ต่อมา พ.ศ. ๒๔๗๗ เจ้าน้อยสารถูกคนร้ายปล้นฆ่าตาย ทางราชการจึงได้โอนหมู่บ้านแม่พริกกลุ่ม บ้านแม่พริกบน และบ้านแม่เชียงราย จากอำเภอบ้านตากมาขึ้นกับอำเภอเถิน จังหวัดลำปาง โดยใช้ห้วยแม่เชียงรายและห้วยแม่ระวานเป็นเส้นแบ่งเขต และตั้งเป็นกิ่งอำเภอแม่พริก โดยมีทำการอยู่ที่บ้านแม่พริกกลุ่ม ประกอบด้วยตำบลแม่พริกบน ตำบลผาปัง ตำบลแม่ปู และตำบลน้ำดิบ

ต่อมา พ.ศ. ๒๔๘๐ ได้มีการยุบรวมตำบลแม่พริกบนกับตำบลแม่พริกกลุ่ม ตั้งเป็นตำบลแม่พริก และ เมื่อ พ.ศ. ๒๔๘๒ ได้ยุบตำบลน้ำดิบไปรวมกับตำบลแม่วะ เขตอำเภอเถิน และโอนบ้านแม่ตั้ง บ้านท่าตันแห่น ไปรวมกับตำบลแม่พริก โอนบ้านเกาะหัวช้าง บ้านตะฝิ่งสูง บ้านน้ำลาด ไปรวมกับตำบลแม่ปู จึงเหลือเขตปกครองอยู่เพียง ๓ ตำบล คือ ตำบลแม่พริก ตำบลแม่ปู และตำบลผาปัง และได้รับการยกระดับฐานะเป็นอำเภอแม่พริกเมื่อวันที่ ๒๒ กรกฎาคม พ.ศ. ๒๕๐๑ ประกอบด้วย ๔ ตำบล ได้แก่ ตำบลแม่พริก ตำบลพระบาทวังตวง ตำบลแม่ปู และตำบลผาปัง

#### ๑.๒ คำขวัญอำเภอแม่พริก

“สวนส้มเกลี้ยงลือไกล ถิ่นลำไยไร้สารพิษ ถ้ำน้ำผ่องามวิจิตร เมืองเศรษฐกิจชุมชน”

#### ๑.๓ ข้อมูลสภาพทั่วไป

##### ที่ตั้งและพื้นที่

อำเภอแม่พริกตั้งอยู่ทางทิศใต้ของจังหวัดลำปาง อยู่ห่างจากจังหวัดประมาณ ๑๑๐ กม. และห่างจากกรุงเทพฯ ประมาณ ๔๙๐ กม. มีพื้นที่ประมาณ ๕๓๗.๙๒๑ ตารางกิโลเมตร หรือประมาณ ๓๓๖,๘๓๕.๖๒ ไร่

##### ลักษณะภูมิประเทศ

สภาพพื้นที่ส่วนใหญ่เป็นภูเขา โดยเฉพาะด้านทิศตะวันตกซึ่งเป็นแนวเทือกเขาติดต่อเขตอำเภอลี้ จังหวัดลำพูน มีพื้นที่ราบลุ่มบริเวณริมฝั่งด้านตะวันตกของแม่น้ำวังด้านทิศตะวันตก และด้านทิศตะวันออกของแม่น้ำวังบางส่วน รวมทั้งบริเวณที่ราบเชิงเขาและตามลำห้วยต่าง ๆ พื้นที่ของอำเภอมีแม่น้ำวังไหลผ่านตามแนวทิศเหนือ – ใต้ มีลำห้วยที่สำคัญซึ่งมีแหล่งต้นน้ำมาจากเทือกเขาด้านทิศตะวันตก คือ ลำห้วย

แม่พริก ลำห้วยต้อง ห้วยแม่ปู เป็นต้น มีเส้นทางหลวงแผ่นดินตัดผ่านตามแนวแม่น้ำวัง ระยะทางผ่านพื้นที่ของอำเภอประมาณ ๑๖ กม. พื้นที่ของอำเภอแม่พริกส่วนใหญ่อยู่ในเขตป่าสงวนแห่งชาติ ได้แก่ ป่าแม่พริก ป่าแม่วะ และป่าแม่ตั้ง มีทรัพยากรป่าไม้อยู่อีกเป็นจำนวนมาก โดยเฉพาะบริเวณพื้นที่ภูเขา และพื้นที่ระดับความสูงรองลงมาจะมีป่าไม้ลักษณะป่าชุมชนอีกจำนวนมากเช่นเดียวกันกระจายกันอยู่ในหลายตำบล ลักษณะป่าไม้ส่วนใหญ่เป็นป่าไม้สักและไม้เต็งรัง รวมพื้นที่ป่าสงวนแห่งชาติประมาณ ๒๕๗,๑๙๒ ไร่ คิดเป็นร้อยละ ๗๖.๓๕ ของพื้นที่อำเภอ

### อาณาเขต

ทิศเหนือ และทิศตะวันออก	ติดต่อกับอำเภอเถิน จังหวัดลำปาง
ทิศใต้	ติดต่อกับอำเภอสามเงา จังหวัดตาก
ทิศตะวันตก	ติดต่อกับอำเภอเถิน จังหวัดลำพูน

### การปกครอง

แบ่งการปกครองเป็น ๔ ตำบล ได้แก่

#### ๑. ตำบลแม่พริก ประกอบด้วย ๑๑ หมู่บ้าน ได้แก่

- หมู่ที่ ๑ บ้านแม่พริกคุ้ม
- หมู่ที่ ๒ บ้านท่าด่าน
- หมู่ที่ ๓ บ้านแม่เชียงรายคุ้ม
- หมู่ที่ ๔ บ้านแม่พริกบน
- หมู่ที่ ๕ บ้านสันป่าสัก
- หมู่ที่ ๖ บ้านวังสำราญ
- หมู่ที่ ๗ บ้านห้วยซิ่นก
- หมู่ที่ ๘ บ้านปางยาว
- หมู่ที่ ๙ บ้านร่มไม้ยาง
- หมู่ที่ ๑๐ บ้านสันซี้เหล็ก
- หมู่ที่ ๑๑ บ้านแพะดอกเข็ม

#### ๒. ตำบลผาปิ้ง ประกอบด้วย ๕ หมู่บ้าน

- หมู่ที่ ๑ บ้านนาริน
- หมู่ที่ ๒ บ้านผาปิ้งหลวง
- หมู่ที่ ๓ บ้านผาปิ้งกลาง
- หมู่ที่ ๔ บ้านห้วยไร่
- หมู่ที่ ๕ บ้านเด่นอุดม

#### ๓. ตำบลแม่ปู ประกอบด้วย ๖ หมู่บ้าน

- หมู่ที่ ๑ บ้านท่าไม้
- หมู่ที่ ๒ บ้านแม่ปู
- หมู่ที่ ๓ บ้านตันธง
- หมู่ที่ ๔ บ้านโป่งขาม
- หมู่ที่ ๕ บ้านวังผู
- หมู่ที่ ๖ บ้านแม่ปูแพะ

#### ๔. ตำบลพระบาทวังตวง ประกอบด้วย ๘ หมู่บ้าน

- หมู่ที่ ๑ บ้านเกาะหัวช้าง
- หมู่ที่ ๒ บ้านท่าต้นแหน
- หมู่ที่ ๓ บ้านแม่ตั้ง
- หมู่ที่ ๔ บ้านแม่เชียงรายบน
- หมู่ที่ ๕ บ้านพระบาท
- หมู่ที่ ๖ บ้านน้ำลัด
- หมู่ที่ ๗ บ้านดอยคำ
- หมู่ที่ ๘ บ้านแม่เชียงรายบน

#### การบริหารราชการส่วนท้องถิ่น จำนวน ๔ แห่ง ได้แก่

- เทศบาลตำบลแม่พริก (รับผิดชอบพื้นที่ตำบลแม่พริก หมู่ที่ ๑, ๒, ๕)
- เทศบาลตำบลแม่ปู (รับผิดชอบพื้นที่ตำบลแม่ปู ทุกหมู่บ้าน)
- เทศบาลตำบลพระบาทวังตวง (รับผิดชอบพื้นที่ตำบลพระบาทวังตวง ทุกหมู่บ้าน)
- องค์การบริหารส่วนตำบลแม่พริก (รับผิดชอบพื้นที่ตำบลแม่พริก หมู่ที่ ๓, ๔, ๖-๑๑)

#### หน่วยงานรัฐวิสาหกิจ ได้แก่

- ที่ทำการไปรษณีย์อำเภอแม่พริก
- การไฟฟ้าส่วนภูมิภาคอำเภอแม่พริก
- การประปาส่วนภูมิภาคอำเภอแม่พริก
- ธนาคารเพื่อการเกษตรและสหกรณ์การเกษตร หน่วยอำเภอแม่พริก

#### ข้อมูลประชากร

จำนวนประชากรของอำเภอแม่พริก ตามฐานข้อมูลทะเบียนราษฎร เมื่อเดือนมิถุนายน ๒๕๖๐ มีดังนี้

ตำบล	ชาย	หญิง	รวม	จำนวนครัวเรือน
๑) ทต.แม่พริก หมู่ที่ ๑,๒,๕	๑,๒๙๖	๑,๓๘๙	๒,๖๘๕	๑,๐๖๐
๒) ตำบลแม่ปู	๑,๙๔๙	๒,๐๙๒	๔,๐๔๑	๑,๓๐๑
๓) ตำบลผาปัง	๗๘๒	๗๘๒	๑,๕๖๔	๔๘๐
๔) ตำบลพระบาทวังตวง	๑,๘๙๗	๑,๙๕๕	๓,๘๕๒	๑,๒๐๓
๕) อบต. แม่พริก	๒,๐๘๒	๒,๑๐๘	๔,๑๙๐	๑,๓๘๗
รวม	๘,๐๐๖	๘,๓๒๖	๑๖,๓๓๒	๕,๔๓๑

#### สภาพเศรษฐกิจ

ประชากรส่วนใหญ่ประกอบอาชีพเกษตรกรรม พืชเศรษฐกิจสำคัญ ได้แก่ ข้าวเหนียว ข้าวเจ้า ข้าวโพด ถั่วเหลือง กระเทียม และผลไม้ เช่น ส้มเกลี้ยง ส้มโอ ฝรั่ง กัญญา มะนาว และราษฎรมักปลูกพืชผักสวนครัวไว้

บริโภคในครัวเรือนในลักษณะเศรษฐกิจพอเพียง อาชีพของประชากรพอแยกได้เป็น อาชีพเกษตรกรรม ประมาณ ร้อยละ ๘๒ รับจ้างแรงงาน ประมาณร้อยละ ๕ ค่าขายและรับราชการ ประมาณร้อยละ ๓

### รายได้เฉลี่ยของประชากร ปรากฏตามตาราง ดังนี้

พื้นที่	ประชากร		แหล่งรายได้ครัวเรือนเฉลี่ย (บาท/ปี)				รายได้ ครัวเรือน เฉลี่ย (บาท/ปี)	รายได้ บุคคล เฉลี่ย (บาท/ปี)
	ครัวเรือน	คน	อาชีพหลัก	อาชีพรอง	รายได้อื่น	ปลูก/เลี้ยง/ หาเอง		
ทต.แม่พริก	๑,๖๘๕	๑,๐๖๐	๑๒๐,๙๕๔	๒๒,๔๐๘	๑๙,๘๒๗	๑๘,๔๕๙	๑๘๑,๖๔๘	๗๗,๒๐๙
อบต.แม่พริก	๔,๑๙๐	๑,๓๘๗	๘๙,๖๕๔	๒๖,๖๔๐	๒๑,๐๒๙	๒๑,๗๖๑	๑๕๙,๐๘๕	๕๘,๕๗๔
ตำบลผาปัง	๑,๕๖๔	๔๘๐	๗๐,๖๗๗	๓๒,๑๗๓	๔๐,๖๐๘	๒๐,๐๙๐	๑๖๓,๕๕๘	๖๔,๔๒๐
ตำบลพระบาท วังตวง	๓,๘๕๒	๑,๒๐๓	๗๒,๓๔๔	๒๗,๘๘๗	๓๓,๒๘๔	๒๐,๓๘๓	๑๕๓,๘๙๙	๕๘,๓๐๕
ตำบลแม่ปู้	๔,๐๔๑	๑,๓๐๑	๖๔,๔๙๒	๑๙,๔๒๑	๒๙,๔๖๘	๑๓,๙๖๔	๑๒๗,๓๔๖	๕๒,๗๓๕
รวม	๑๖,๓๓๒	๕,๔๓๑	๘๓,๘๘๕	๒๔,๙๕๕	๒๗,๓๓๔	๑๘,๘๓๓	๑๕๔,๙๙๘	๖๐,๙๓๙

(ข้อมูลจากสำนักงานพัฒนาชุมชนอำเภอแม่พริก)

### รายจ่ายเฉลี่ยของประชากร ปรากฏตามตาราง

พื้นที่	จำนวน ครัวเรือน	จำนวน คน	แหล่งรายจ่ายครัวเรือนเฉลี่ย (บาท/ปี)				รายจ่าย ครัวเรือน เฉลี่ย(บาท/ ปี)	รายจ่าย บุคคล เฉลี่ย (บาท/ปี)
			ต้นทุนการ ผลิต	อุปโภค บริโภคที่ จำเป็น	อุปโภค บริโภคที่ ไม่จำเป็น	ชำระหนี้สิน		
ทต.แม่พริก	๑,๖๘๕	๑,๐๖๐	๑๕,๗๗๔	๖๐,๖๙๗	๗,๘๓๒	๙,๖๑๔	๙๓,๙๑๘	๓๙,๙๑๙
อบต.แม่พริก	๔,๑๙๐	๑,๓๘๗	๑๓,๘๖๖	๔๙,๐๗๕	๑๐,๐๙๙	๘,๕๖๕	๘๑,๖๐๕	๓๓,๗๙๓
ตำบลผาปัง	๑,๕๖๔	๔๘๐	๑๘,๙๘๕	๕๒,๒๐๑	๑๕,๙๔๕	๓,๙๘๒	๙๑,๑๑๓	๓๕,๘๘๘
ตำบลพระบาทวัง ตวง	๓,๘๕๒	๑,๒๐๓	๑๙,๕๐๘	๔๐,๒๐๗	๑๒,๖๕๗	๗,๔๒๔	๗๙,๗๙๕	๒๙,๓๘๐
ทต.แม่ปู้	๔,๐๔๑	๑,๓๐๑	๑๔,๖๓๓	๓๓,๖๘๒	๑๕,๕๕๘	๘,๘๕๙	๗๒,๗๓๒	๒๗,๕๕๕
รวม	๑๖,๓๓๒	๕,๔๓๑	๑๖,๔๐๓	๔๕,๙๓๔	๑๒,๐๙๐	๘,๐๕๖	๘๒,๔๘๒	๓๒,๔๒๙

(ข้อมูลจากสำนักงานพัฒนาชุมชนอำเภอแม่พริก)

กลุ่มอาชีพที่จดทะเบียนผลิตภัณฑ์ OTOP และวิสาหกิจชุมชน มีจำนวน ๒๐ กลุ่ม ได้แก่

๑. กลุ่มกล้วยฉาบสมุนไพร บ้านแม่พริกกลุ่ม หมู่ที่ ๑ ตำบลแม่พริก
๒. กลุ่มสมุนไพร บ้านแม่พริกกลุ่ม หมู่ที่ ๑ ตำบลแม่พริก
๓. กลุ่มทำน้ำพริกแม่เรือนมูล บ้านสันป่าสัก หมู่ที่ ๕ ตำบลแม่พริก
๔. กลุ่มวิสาหกิจชุมชนชมรมรักษ์สุขภาพวิถีไทย บ้านแม่ตั้ง หมู่ที่ ๓ ตำบลพระบาทวังตวง
๕. กลุ่มหัตถกรรมงานไม้ไผ่ บ้านเด่นอุดม หมู่ที่ ๕ ตำบลผาปัง
๖. กลุ่มวิสาหกิจชุมชนแปรรูปไผ่ หมู่ที่ ๓ ตำบลผาปัง
๗. กลุ่มวิสาหกิจชุมชนผลิตถ่านอัดแท่ง หมู่ที่ ๓ ตำบลผาปัง

๘. กลุ่มวิสาหกิจชุมชนโฮมสเตย์ หมู่ที่ ๓ ตำบลผาปัง
๙. กลุ่มวิสาหกิจผลิตปุ๋ยชีวภาพ หมู่ที่ ๓ ตำบลผาปัง
๑๐. กลุ่มวิสาหกิจผลิตอิฐชุมชน หมู่ที่ ๓ ตำบลผาปัง
๑๑. กลุ่มวิสาหกิจปลูกผักปลอดสารพิษ หมู่ที่ ๓ ตำบลผาปัง
๑๒. กลุ่มวิสาหกิจชุมชนจักรสาน หมู่ที่ ๓ ตำบลผาปัง
๑๓. กลุ่มวิสาหกิจชุมชนผลิตเวชสำอาง หมู่ที่ ๓ ตำบลผาปัง
๑๔. กลุ่มผลิตภัณฑ์จากกล้วย บ้านต้นธง หมู่ที่ ๓ ตำบลแม่ปู้
๑๕. กลุ่มปุ๋ยชีวภาพ บ้านโป่งขาม หมู่ที่ ๔ ตำบลแม่ปู้
๑๖. กลุ่มน้ำพริกแม่ปู้ บ้านแม่ปู้แพะ หมู่ที่ ๖ ตำบลแม่ปู้
๑๗. กลุ่มข้าวแต่น้ำแดงโมเจี๊สสารัญ บ้านเกาะหัวช้าง หมู่ที่ ๑ ตำบลพระบาทวังตวง
๑๘. กลุ่มข้าวแต่น้ำแดงโมแม่บุญพิน บ้านเกาะหัวช้าง หมู่ที่ ๑ ตำบลพระบาทวังตวง
๑๙. กลุ่มผลไม้ชุมชน บ้านเกาะหัวช้าง หมู่ที่ ๑ ตำบลพระบาทวังตวง
๒๐. กลุ่มกล่องข้าวพัฒนา บ้านห้วยไร่ หมู่ที่ ๔ ตำบลผาปัง
๒๑. บ้านไร่ธรรมชาติรักษา บ้านแม่ปู้ หมู่ที่ ๒ ตำบลแม่ปู้
๒๒. กลุ่มเกษตรอินทรีย์บ้านแม่พริกกลุ่ม หมู่ที่ ๑ ตำบลแม่พริก
๒๓. กลุ่มทอเสื่อกก บ้านปางยาว หมู่ที่ ๘ ตำบลแม่พริก
๒๔. กลุ่มแปรรูปผลิตภัณฑ์จากผ้า บ้านแพะดอกเข็ม หมู่ที่ ๑๑ ตำบลแม่พริก

### ข้อมูลพืชและสัตว์เศรษฐกิจ

#### ๑) การเกษตร

ประชากรส่วนใหญ่ร้อยละ ๙๒ ประกอบอาชีพเกษตร ผลิตผลทางการเกษตรจำหน่ายให้แก่พ่อค้าในท้องถิ่นและเขตอำเภอใกล้เคียง โดยมีพื้นที่ทำการเกษตร ดังนี้

- พื้นที่ทำนา ประมาณ ๑๓,๐๐๐ ไร่
- พื้นที่ทำไร่ ประมาณ ๓,๒๐๐ ไร่
- พื้นที่ทำสวนประมาณ ๒,๒๐๐ ไร่

#### ๒) พืชเศรษฐกิจหลัก

- ข้าว เกษตรกรประมาณ ๑,๕๙๖ ครัวเรือน พื้นที่ประมาณ ๓,๖๔๗ แปลง เนื้อที่ประมาณ ๑๓,๐๐๐ ไร่
- ข้าวโพดเลี้ยงสัตว์ เกษตรกรประมาณ ๒๐๑ ครัวเรือน พื้นที่ประมาณ ๕๖ แปลง เนื้อที่ประมาณ ๒,๕๐๐ ไร่
- มันสำปะหลัง เกษตรกรประมาณ ๖๙ ครัวเรือน พื้นที่ประมาณ ๑๔๖ แปลง เนื้อที่ประมาณ ๖๑๐ ไร่

#### ๓) พืชเศรษฐกิจรอง

- ไม้ เกษตรกร ๗ ครัวเรือน จำนวน ๑๒ แปลง พื้นที่ ๑๕๘ ไร่
- มะนาว เกษตรกร ๕๙ ครัวเรือน จำนวน ๗๒ แปลง พื้นที่ ๕๐ ไร่
- กระเจี๊ยบแดง เกษตรกร ๑๕ ครัวเรือน จำนวน ๑๘ แปลง พื้นที่ ๘๖ ไร่
- ดีปลี เกษตรกร ๒๕ ครัวเรือน จำนวน ๒๕ แปลง พื้นที่ ๑๖ ไร่



#### ๔) การปลูกสัตว์

ประชาชนบางส่วนประกอบอาชีพทำการปลูกสัตว์ในพื้นที่ตำบลแม่พริก แม่ปู พระบาทวังตวง และตำบลผาปังบางส่วน เพื่อใช้ในการอุปโภค บริโภค และค้าขาย โดยแยกประเภท ดังนี้

- โค ประมาณ ๗,๐๐๐ ตัว
- ไก่ ประมาณ ๕๐,๐๐๐ ตัว
- เป็ด ประมาณ ๗๐๐ ตัว
- สุกร ประมาณ ๓,๐๐๐ ตัว
- กระบือ ประมาณ ๒๐ ตัว

#### ๕) ด้านการประมง

มีการเพาะเลี้ยงปลาตามแหล่งน้ำธรรมชาติและในแหล่งน้ำที่ขุดขึ้น แยกเป็นแหล่งน้ำสาธารณะที่มีการเพาะเลี้ยงสัตว์น้ำ ๓๐ แห่ง พื้นที่ประมาณ ๒,๗๙๕ ไร่ และแหล่งน้ำของเอกชน ประมาณ ๑๐๑ แห่ง พื้นที่ประมาณ ๖๑ ไร่

#### ข้อมูลแหล่งน้ำ

##### ๑) อ่างเก็บน้ำ

โครงการ / อ่างเก็บน้ำ	แผนงาน	สถานที่ตั้ง			ปริมาณน้ำที่ระดับเก็บน้ำ	พื้นที่รับประโยชน์ (ไร่)	สร้างเสร็จ พ.ศ.
		หมู่ที่	บ้าน	ตำบล			
๑.อ่างเก็บน้ำแม่พริก	ชป.กลาง	๘	ปางยาว	แม่พริก	๔,๒๐๐,๐๐๐	๓,๘๙๐	๒๕๓๕
๒.อ่างเก็บน้ำแม่ปูแพะ	ชป.เล็ก	๖	แม่ปูแพะ	แม่ปู	๔๘,๐๐๐	๕๐	๒๕๒๙
๓.อ่างเก็บน้ำแม่เชียงราย	ชป.เล็ก	๔	แม่เชียงราย บน	พระบาทวัง ตวง	๗๙๒,๐๐๐	๒,๐๐๐	๒๕๓๕
๔.อ่างเก็บน้ำห้วยป่าเป้า	พระราชดำริ	๓	แม่ตั้ง	พระบาทวัง ตวง	๗๔๔,๓๑๕	๑,๙๐๐	๒๕๕๑
๕.อ่างเก็บน้ำแม่พริก (ผาวังชู)	ชป.กลาง	๔	แม่พริกบน	แม่พริก	๓๖,๔๘๐,๐๐๐	๑๘,๐๐๐	๒๕๕๕
๖.อ่างเก็บน้ำแม่ล่อหัก (พระราชดำริ)	ชป.กลาง	๑	แม่พริกกลุ่ม	แม่พริก	๑,๓๓๖,๐๐๐	๑,๕๐๐	๒๕๒๓

##### ๒) หนองน้ำ

###### ตำบลพระบาท

๑. หนองห้วยต้นมัน
๒. หนองแพ่ง
๓. หนองอ้อ
๔. หนองจิก
๕. หลงน้ำลัด

###### ตำบลแม่ปู

๑. หนองจรเข้
๒. หนองน้อย
๓. หนองแวม
๔. หนองกำเกาะ

###### ตำบลแม่พริก

๑. หนองจิก
๒. หนองปोंง
๓. หนองกุ่ม
๔. หนองหิน
๕. หนองเจริญ
๖. หนองกระทุ่มโปง
๗. หนองสะลาบ

## ข้อมูลด้านการศึกษา ศาสนา และวัฒนธรรม

### ๑) การศึกษา

- โรงเรียนประถมศึกษา จำนวน ๙ แห่ง
- โรงเรียนมัธยมศึกษา จำนวน ๑ แห่ง
- โรงเรียนเอกชน จำนวน ๑ แห่ง
- ศูนย์การศึกษานอกระบบและการศึกษาตามอัธยาศัย จำนวน ๑ แห่ง

### ๒. ศาสนา

- ได้รับวิสุงคามสีมา จำนวน ๙ วัด
- สำนักสงฆ์ จำนวน ๑ แห่ง
- ที่พักสงฆ์ จำนวน ๖ แห่ง
- ศูนย์ศึกษาพุทธศาสนาวันอาทิตย์ จำนวน ๑ ศูนย์
- ศูนย์อบรมเด็กก่อนเกณฑ์ในวัด จำนวน ๒ ศูนย์
- โรงเรียนพระปริยัติธรรม จำนวน ๑ แห่ง

### ๓. วัฒนธรรม

- ๑) ประเพณีสงกรานต์ ช่วงระหว่าง ๑๒-๑๗ เมษายน
- ๒) ประเพณีสงฆ์น้ำพระพุทธรูปทิวังตวง ประมาณเดือนพฤษภาคม
- ๓) ประเพณีตักบาตรเทโวโรหณะ ช่วงเทศกาลออกพรรษา
- ๔) พิธีตานก๋วยสลาก ประมาณเดือนกันยายน-ตุลาคม
- ๕) ประเพณีลอยกระทง วันขึ้น ๑๕ ค่ำ เดือน ๑๒
- ๖) ประเพณีสงฆ์น้ำพระธาตุพระเจ้าทันใจ ทุกวันที่ ๑๗ เมษายน

## ข้อมูลการท่องเที่ยว

- ๑) ถ้ำน้ำผาผางาม ตั้งอยู่ริมทางหลวงพหลโยธิน ในท้องที่หมู่ที่ ๒ ตำบลพระบาทวังตวง
- ๒) วัดพระพุทธรูปทิวังตวง อยู่ในท้องที่บ้านพระบาท หมู่ที่ ๕ ตำบลพระบาทวังตวง
- ๓) หน่วยจัดการต้นน้ำห้วยแม่พริก อยู่ในท้องที่บ้านปางยาว หมู่ที่ ๘ ตำบลแม่พริก
- ๔) อ่างเก็บน้ำห้วยแม่พริก (ผาวังซู้) อยู่ในท้องที่บ้านสันซี้เหล็ก หมู่ที่ ๑๐ ตำบลแม่พริก
- ๕) น้ำตกแม่ตั่ง เป็นน้ำตกขนาดเล็กอยู่ติดหมู่บ้านแม่ตั่ง หมู่ที่ ๓ ตำบลพระบาทวังตวง

## การสาธารณสุข

- โรงพยาบาลชุมชน ขนาด ๓๐ เตียง ๑ แห่ง
- โรงพยาบาลส่งเสริมสุขภาพตำบล (รพ.สต.) ๖ แห่ง
- ร้านขายยาแผนปัจจุบัน ๑ แห่ง

## ๑.๔ วิสัยทัศน์ และประเด็นยุทธศาสตร์ของแผนพัฒนาจังหวัด

### วิสัยทัศน์จังหวัดลำปาง (Vision)

“นครแห่งความสุขและสุจริต”

### ประเด็นยุทธศาสตร์

- ประเด็นยุทธศาสตร์ที่ ๑ : การพัฒนาเศรษฐกิจบนพื้นฐานของเศรษฐกิจเชิงสร้างสรรค์ และการสร้างมูลค่าเพิ่มให้กับสินค้าและบริการ และเสริมสร้างความเข้มแข็งให้เศรษฐกิจชุมชน ตามหลักปรัชญาของเศรษฐกิจพอเพียง
- ประเด็นยุทธศาสตร์ที่ ๒ : สร้างเสริมและพัฒนาจังหวัดลำปางให้มีความพร้อมรองรับการเป็นศูนย์กลางโลจิสติกส์อย่างเป็นระบบ
- ประเด็นยุทธศาสตร์ที่ ๓ : ส่งเสริมและพัฒนาสินค้าเกษตรปลอดภัยและได้มาตรฐานแบบครบวงจร
- ประเด็นยุทธศาสตร์ที่ ๔ : เสริมสร้างและพัฒนาคุณภาพชีวิตของประชาชนและสังคมลำปาง ให้เป็นสังคมแห่งการเรียนรู้ มีความเข้มแข็ง มีภูมิคุ้มกัน สามารถดำรงชีวิตตามหลักปรัชญาของเศรษฐกิจพอเพียง
- ประเด็นยุทธศาสตร์ที่ ๕ : การรักษาความมั่นคงการจัดระเบียบสังคมและสร้างความร่วมมือในการรักษาความสงบเรียบร้อย
- ประเด็นยุทธศาสตร์ที่ ๖ : ส่งเสริมการบริหารจัดการทรัพยากรธรรมชาติและสิ่งแวดล้อม อย่างสมดุลและยั่งยืน
- ประเด็นยุทธศาสตร์ที่ ๗ : การบริหารกิจการบ้านเมืองที่ดีด้วยหลักธรรมาภิบาล

**สรุปงบประมาณที่อำเภอได้รับการสนับสนุนเพื่อดำเนินโครงการ/กิจกรรม  
ตามแผนพัฒนาอำเภอ ประจำปีงบประมาณ ๒๕๕๙ - ๒๕๖๐**

สรุปงบประมาณที่อำเภอได้รับการสนับสนุน ประจำปีงบประมาณ ๒๕๕๙

ลำดับ	แหล่งงบประมาณ	จำนวนโครงการ/กิจกรรมทั้งหมด (รวมทุกยุทธศาสตร์)	จำนวน (บาท)	หมายเหตุ
๑	โครงการที่ได้รับงบประมาณตาม นโยบายพิเศษของรัฐบาล			
๒	โครงการที่ได้รับงบประมาณจาก จังหวัด	๖	๕,๓๐๕,๔๐๐	
๓	โครงการที่ใช้งบประมาณของ หน่วยงาน (งบ Function) ที่ ดำเนินการในภูมิภาค	๑	๙๐๐,๐๐๐	
๔	โครงการที่ใช้งบประมาณของ องค์กรปกครองส่วนท้องถิ่น	๓	๒๓๐,๐๐๐	
๕	โครงการที่ใช้งบประมาณของ เอกชน			
รวม		๑๐	๖,๔๓๕,๔๐๐	

สรุปงบประมาณที่อำเภอได้รับการสนับสนุน ประจำปีงบประมาณ ๒๕๖๐

ลำดับ	แหล่งงบประมาณ	จำนวนโครงการ/กิจกรรมทั้งหมด (รวมทุกยุทธศาสตร์)	จำนวน (บาท)	หมายเหตุ
๑	โครงการที่ได้รับงบประมาณตาม นโยบายพิเศษของรัฐบาล			
๒	โครงการที่ได้รับงบประมาณจาก จังหวัด	๕	๔,๐๐๖,๐๐๐	
๓	โครงการที่ใช้งบประมาณของ หน่วยงาน (งบ Function) ที่ ดำเนินการในภูมิภาค	๑	๙๐๐,๐๐๐	
๔	โครงการที่ใช้งบประมาณของ องค์กรปกครองส่วนท้องถิ่น	๓	๒๓๐,๐๐๐	
๕	โครงการที่ใช้งบประมาณของ เอกชน			
รวม		๙	๕,๑๓๖,๐๐๐	

## ส่วนที่ ๒ การวิเคราะห์สถานการณ์และศักยภาพของพื้นที่

### ๒.๑ สรุปผลโครงการในแผนพัฒนาอำเภอ ที่ได้รับงบประมาณ พ.ศ. ๒๕๕๙

อำเภอแม่พริกได้รับการจัดสรรงบประมาณประจำปีงบประมาณ พ.ศ. ๒๕๕๙ จำนวน ๑๐ โครงการ รวมงบประมาณ ๖,๔๓๕,๔๐๐ บาท ดังนี้

ที่	ประเด็นยุทธศาสตร์ / โครงการ	แหล่งงบประมาณ					พื้นที่ดำเนินการ (หมู่ที่/ตำบล)	หน่วยงานรับผิดชอบ
		โครงการที่ใช้งบประมาณตามนโยบายพิเศษของรัฐบาล	โครงการที่ใช้งบประมาณของงบจังหวัด/กลุ่ม	โครงการที่ใช้งบประมาณของหน่วยงาน (งบ Function) ที่ดำเนินการในส่วนภูมิภาค	โครงการที่ใช้งบประมาณขององค์กรปกครองส่วนท้องถิ่น	โครงการที่ใช้งบประมาณของเอกชน		
๑	ก่อสร้างเหมืองส่งน้ำพลังงานไฟฟ้า บ้านโป่งขาม หมู่ที่ ๔ ตำบลแม่ปู		๑,๙๗๐,๐๐๐				หมู่ที่ ๔ ตำบลแม่ปู	ที่ทำการปกครอง
๒	ปรับปรุงถนนคอนกรีตเสริมเหล็ก สายบ้านแม่ตั้ง หมู่ที่ ๓ ตำบลพระบาทวังตวง ถึงสำนักงานเทศบาลตำบลพระบาทวังตวง		๕๘๘,๖๐๐				หมู่ที่ ๓ ตำบลพระบาทวังตวง	ที่ทำการปกครอง
๓	ก่อสร้างถนนคอนกรีตเสริมเหล็ก บ้านสันป่าสัก หมู่ที่ ๕ ตำบลแม่พริก - อ่างเก็บน้ำห้วยเป่างาม อำเภอแม่พริก		๕๘๘,๖๐๐				หมู่ที่ ๕ ตำบลแม่พริก	ที่ทำการปกครอง

ที่	ประเด็นยุทธศาสตร์ / โครงการ	โครงการที่ใช้ งบประมาณ ตามนโยบาย พิเศษของ รัฐบาล	โครงการที่ใช้ งบประมาณของงบ จังหวัด/กลุ่ม	โครงการที่ใช้ งบประมาณของ หน่วยงาน	โครงการที่ใช้ งบประมาณของ องค์กรปกครอง ส่วนท้องถิ่น	โครงการที่ใช้ งบประมาณ ของเอกชน	พื้นที่ ดำเนินการ	หน่วยงาน รับผิดชอบ
๔	ก่อสร้างถนนคอนกรีตเสริมเหล็กสายท่าใหม่ ดอยถ้ำ หมู่ที่ ๗ ตำบลแม่พริก		๕๘๘,๖๐๐				หมู่ที่ ๗ ตำบลแม่พริก	ที่ทำการ ปกครอง
๕	ก่อสร้างถนนคอนกรีตเสริมเหล็ก สายบ้าน ผาปังหลวงทุ่ง บ้านพระธาตุศรีบุญเรือง หมู่ ที่ ๒ ตำบลผาปัง		๗๘๔,๘๐๐				หมู่ที่ ๒ ตำบลผาปัง	ที่ทำการ ปกครอง
๖	ก่อสร้างถนนคอนกรีตเสริมเหล็ก บ้านแม่ปู่ แพะ หมู่ที่ ๖ ถึงบ้านโป่งขาม หมู่ที่ ๔ ตำบล แม่ปู่		๗๘๔,๘๐๐				หมู่ที่ ๖ ถึง หมู่ที่ ๔ ตำบลแม่ปู่	ที่ทำการ ปกครอง
๗	โครงการสนับสนุนการบูรณาการและ ขับเคลื่อนนโยบายระดับอำเภอและท้องที่ ประจำปีงบประมาณ ๒๕๕๙			๙๐๐,๐๐๐				ที่ทำการ ปกครอง
๘	โครงการดำเนินกิจกรรมของกิ่งกาชาดอำเภอ แม่พริก และเหล่ากาชาดจังหวัดลำปาง ประจำปีงบประมาณ ๒๕๕๙				๑๒๐,๐๐๐			ที่ทำการ ปกครอง
๙	โครงการแม่พริกรวมใจต่อต้านภัยยาเสพติด ประจำปีงบประมาณ ๒๕๕๙				๗๐,๐๐๐			ที่ทำการ ปกครอง
๑๐	โครงการสนับสนุนการจัดงานพิธีและรัฐพิธี ประจำปีงบประมาณ ๒๕๕๙				๔๐,๐๐๐			ที่ทำการ ปกครอง
			๕,๓๐๕,๔๐๐	๙๐๐,๐๐๐	๒๓๐,๐๐๐			

## ๒.๒ สรุปผลโครงการในแผนพัฒนาอำเภอ ที่ได้รับงบประมาณ พ.ศ. ๒๕๖๐

อำเภอแม่พริกที่ได้รับการจัดสรรงบประมาณประจำปีงบประมาณ พ.ศ. ๒๕๖๐ จำนวน ๙ โครงการ รวมงบประมาณ ๕,๑๓๖,๐๐๐ บาท ดังนี้

ที่	ประเด็นยุทธศาสตร์ / โครงการ	แหล่งงบประมาณ					พื้นที่ดำเนินการ (หมู่ที่/ตำบล)	หน่วยงานรับผิดชอบ
		โครงการที่ใช้ งบประมาณ ตามนโยบาย พิเศษของ รัฐบาล	โครงการที่ใช้ งบประมาณของงบ จังหวัด/กลุ่ม	โครงการที่ใช้ งบประมาณของ หน่วยงาน (งบ Function) ที่ดำเนินการใน ส่วนภูมิภาค	โครงการที่ใช้ งบประมาณของ องค์กรปกครอง ส่วนท้องถิ่น	โครงการที่ใช้ งบประมาณ ของเอกชน		
๑	โครงการขุดลอกห้วยแม่ตั้งพร้อมปรับปรุง ประตุระบายน้ำ บ้านแม่ตั้ง หมู่ที่ ๓ ตำบล พระบาทวังตวง		๗๔๘,๐๐๐				หมู่ที่ ๓ ตำบลพระ บาทวังตวง	ที่ทำการ ปกครอง
๒	โครงการก่อสร้างคอนกรีตเสริมเหล็กสาย บ้านท่าด่าน หมู่ที่ ๒ ถึงบ้านวังสำราญ หมู่ที่ ๖ ตำบลแม่พริก		๑,๙๘๖,๐๐๐				หมู่ที่ ๒ ตำบลแม่พริก	ที่ทำการ ปกครอง
๓	โครงการก่อสร้างรางน้ำรูปตัวยู เพื่อผันน้ำเข้าสู่พื้นที่ทางการเกษตร (ทุ่งบ้าน) บ้านผาปัง หลวง หมู่ที่ ๒ ตำบลผาปัง		๔๑๓,๐๐๐				หมู่ที่ ๒ ตำบลผาปัง	ที่ทำการ ปกครอง
๔	โครงการขุดสระเก็บน้ำเพื่อการเกษตรทุ่งน้ำ ดิบ หมู่ที่ ๒, ๖ ตำบลแม่ปู	๓๗๑,๔๐๐					หมู่ที่ ๒, ๖ ตำบลแม่ปู	ที่ทำการ ปกครอง

ที่	ประเด็นยุทธศาสตร์ / โครงการ	โครงการที่ใช้งบประมาณตามนโยบายพิเศษของรัฐบาล	โครงการที่ใช้งบประมาณของงบจังหวัด/กลุ่ม	โครงการที่ใช้งบประมาณของหน่วยงาน	โครงการที่ใช้งบประมาณขององค์กรปกครองส่วนท้องถิ่น	โครงการที่ใช้งบประมาณของเอกชน	พื้นที่ดำเนินการ	หน่วยงานรับผิดชอบ
๕	โครงการขุดลอกหนองน้ำลาด หมู่ที่ ๖ ตำบลพระบาทวังตวง	๔๘๕,๐๐๐					หมู่ที่ ๖ ตำบลพระบาทวังตวง	ที่ทำการปกครอง
๖	โครงการสนับสนุนการบูรณาการและขับเคลื่อนนโยบายระดับอำเภอและท้องที่ ประจำปีงบประมาณ ๒๕๖๐			๙๐๐,๐๐๐				ที่ทำการปกครอง
๗	โครงการดำเนินกิจกรรมของกิ่งกาชาดอำเภอแม่พริก และเหล่ากาชาดจังหวัดลำปาง ประจำปีงบประมาณ ๒๕๖๐				๑๒๐,๐๐๐			ที่ทำการปกครอง
๘	โครงการแม่พริกรวมใจต่อต้านภัยยาเสพติด ประจำปีงบประมาณ ๒๕๖๐				๗๐,๐๐๐			ที่ทำการปกครอง
๙	โครงการสนับสนุนการจัดงานพิธีและรัฐพิธี ประจำปีงบประมาณ ๒๕๖๐				๔๐,๐๐๐			ที่ทำการปกครอง
		๘๕๖,๔๐๐	๔,๐๐๖,๐๐๐	๙๐๐,๐๐๐	๒๓๐,๐๐๐			



## ๒.๓ การวิเคราะห์สภาพปัญหาความต้องการของประชาชนในพื้นที่อำเภอแม่พริก

๑. ประชาชนในพื้นที่ซึ่งส่วนใหญ่ประกอบอาชีพกสิกรรม ความต้องการแหล่งน้ำเพื่อการเกษตรเป็นเป็นความจำเป็นสูงสุดของประชาชน โดยเฉพาะอย่างยิ่งในฤดูแล้ง ซึ่งแหล่งน้ำต่าง ๆ ที่มีอยู่ยังไม่เพียงพอที่จะใช้เพื่อการเกษตรได้ สืบเนื่องจากแหล่งทรัพยากรป่าไม้ในพื้นที่ไม่สมบูรณ์เพียงพอที่จะสร้างแหล่งน้ำได้เพียงพอตลอดทั้งปี รวมทั้งแหล่งน้ำต่าง ๆ ในพื้นที่ก็ไม่สามารถเก็บกักน้ำไว้ใช้เพื่อการเกษตรในฤดูแล้งได้ อาจเพราะด้วยตื้นเขิน หรือขาดการบำรุงรักษา

๒. การขาดรายได้จากการประกอบอาชีพทางการเกษตรของประชาชน ด้วยปัญหาพื้นที่ทำกินที่จำกัด การขาดแคลนแหล่งน้ำ การจำหน่ายผลผลิตที่ไม่ได้ราคา และปัจจัยอื่น ๆ ทำให้ประชาชนดำรงชีวิตอย่างพอเพียง ผลิตเพื่อบริโภค วันแต่ที่เหลือจากการบริโภคก็นำออกจำหน่ายบ้างแต่เป็นส่วนน้อย อาชีพเสริมอื่น ๆ อาจมีบ้าง แต่ยังไม่กระจายและทั่วถึง ประชาชนยังมีความต้องการได้รับการส่งเสริมการประกอบอาชีพนอกเหนืออาชีพทางการเกษตร เพื่อหวังจะได้มีรายได้เพิ่มขึ้น

๓. แม้จะมีทรัพยากรป่าไม้ในพื้นที่อีกเป็นจำนวนมาก แต่ก็ยังมีปัญหาในเรื่องการลักลอบตัดไม้ทำลายป่า การบุกรุกพื้นที่ป่าสงวนหรือพื้นที่ป่าอนุรักษ์ต่าง ๆ ทำให้ป่าไม้ที่มีอยู่ลดจำนวนลงเรื่อย ๆ ไม่ได้รับการฟื้นฟูหรือปลูกทดแทนเท่าที่ควร ประชาชนบางส่วนยังพยายามที่จะบุกรุกพื้นที่ป่าและขยายการครอบครองพื้นที่ต่อไป สาเหตุหนึ่งมาจากข้อจำกัดของจำนวนหน่วยงานและเจ้าหน้าที่ที่จะเข้าไปปกป้องดูแลพื้นที่ป่า เช่น หน่วยป้องกันและรักษาป่า ที่มีขีดความสามารถจำกัด ขณะที่ต้องรับผิดชอบดูแลรักษาพื้นที่ป่าเป็นจำนวนมาก จึงเป็นความต้องการที่จะต้องมีหน่วยงานและเจ้าหน้าที่รับผิดชอบในเรื่องนี้มากขึ้น เพื่อให้สามารถดำรงรักษาทรัพยากรป่าไม้ให้เป็นแหล่งต้นน้ำลำธารอยู่ได้ตลอดไป

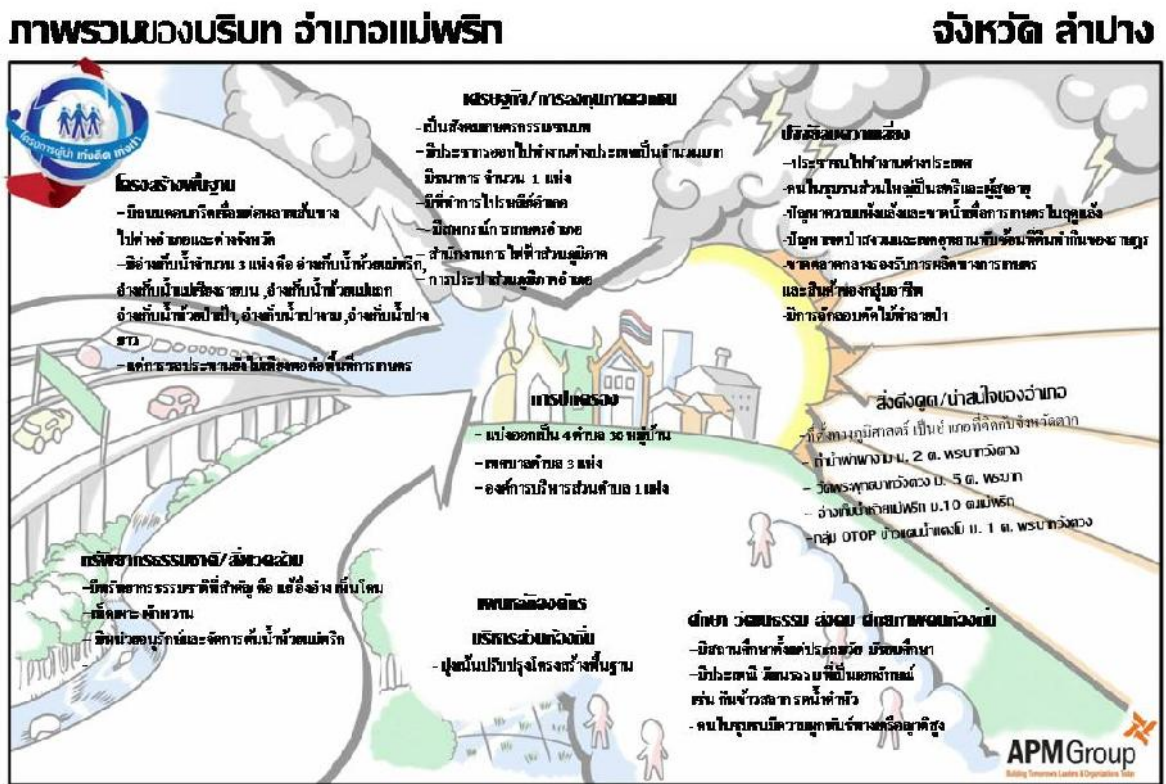
๔. ในด้านการคมนาคมขนส่ง และการสาธารณสุขโรคต่าง ๆ แม้ว่าในพื้นที่ของอำเภอจะมีเส้นทางคมนาคมเชื่อมต่อได้ครบทุกหมู่บ้าน ซึ่งส่วนใหญ่ก็เป็นถนนที่ค่อนข้างได้มาตรฐานและมีความมั่นคงแข็งแรง แต่อย่างไรก็ตาม มีบางหมู่บ้านที่อยู่ห่างไกลเส้นทางคมนาคมก็อาจไม่สะดวกและไม่ได้มาตรฐาน แต่ก็มีเพียงไม่มากนักเพียงประมาณไม่เกิน ๓ หมู่บ้าน รวมทั้งถนนระหว่างหมู่บ้านบางสายก็มักเกิดการชำรุดเสียหายจากการใช้งาน ซึ่งก็ยังคงเป็นความต้องการของประชาชนที่จะให้ถนนเหล่านั้นได้รับการบำรุงรักษาและซ่อมแซมเพื่อให้เกิดความสะดวกในการเดินทางและการคมนาคมขนส่ง ซึ่งเป็นความต้องการอยู่ตลอดเวลา รวมทั้งในการด้านสาธารณสุขโรคอื่น ๆ เช่น ประปา ไฟฟ้า การสื่อสารโทรคมนาคม เหล่านี้ก็ยังเป็นความต้องการของประชาชนที่ต้องการได้รับการบริการอย่างทั่วถึง

๕. ปัญหาเรื่องที่ดินทำกินก็ถือเป็นปัญหาที่เป็นความต้องการของประชาชนในทุกพื้นที่ จากการที่จำนวนประชากรเพิ่มขึ้น ขณะที่พื้นที่มีอยู่จำกัด ทำให้เกิดปัญหาอื่น ๆ ตามมา โดยเฉพาะอย่างยิ่งการบุกรุกเข้าไปยึดถือทำกินในเขตพื้นที่ที่เป็นป่าเขา เป็นสาเหตุสำคัญที่ทำให้ทรัพยากรป่าไม้ถูกบ่อนทำลาย ส่งผลกระทบต่อชีวิตความเป็นอยู่ของประชาชน และโดยที่พื้นที่ของอำเภอส่วนใหญ่เป็นพื้นที่ในเขตป่าสงวนแห่งชาติ การที่จะได้รับเอกสารกรรมสิทธิ์หรือสิทธิครอบครองในที่ดินจึงเป็นเรื่องยาก ซึ่งเป็นปัญหาที่จะต้องได้รับการแก้ไขด้วยวิธีการบริหารจัดการด้านที่ดินอย่างเหมาะสม โดยคำนึงถึงการไม่ส่งเสริมให้เกิดการบุกรุกขยายพื้นที่อย่างไม่ถูกต้องเหมาะสม การนำพื้นที่ที่สมควรให้ประชาชนได้ทำประโยชน์มาจัดสรรให้เหมาะสม ภายใต้หลักเกณฑ์เงื่อนไขที่กำหนดโดยหน่วยงานผู้รับผิดชอบ เช่น การดำเนินการด้านการปฏิรูปที่ดิน เป็นต้น

### ๒.๔ การวิเคราะห์ศักยภาพเพื่อประเมินศักยภาพของพื้นที่อำเภอ

๑. อำเภอแม่พริกมีทรัพยากรธรรมชาติ โดยเฉพาะป่าไม้ที่ยังค่อนข้างสมบูรณ์ และเป็นแหล่งต้นน้ำลำธาร เป็นพื้นฐานในการพัฒนาที่สำคัญ นอกจากนี้ ประชาชนในพื้นที่มีความเข้มแข็งในการดูแลป่าชุมชนของตน
๒. ประชาชนในพื้นที่ส่วนใหญ่มีชีวิตความเป็นอยู่ที่ยังเรียบง่าย ดำเนินชีวิตตามหลักเศรษฐกิจพอเพียงเป็นส่วนใหญ่ สังคมมีความสงบสุขและสามัคคีไม่มีปัญหาความขัดแย้งที่รุนแรง
๓. ประชาชนยังคงรักษาขนบธรรมเนียมประเพณีที่ดีงามไว้ ซึ่งเป็นส่วนหนึ่งของวิถีชีวิต
๔. ประชาชนมีการร่วมมือพัฒนาพื้นที่ชุมชนของตนเองด้วยความเข้มแข็ง
๕. พื้นที่ของอำเภอไม่มีปัญหาในเรื่องของความมั่นคงหรือความสงบเรียบร้อย ไม่มีปัญหาอาชญากรรมหรือการกระทำผิดกฎหมายที่รุนแรง ปัญหาเกี่ยวกับยาเสพติดก็ไม่ถือเป็นปัญหารุนแรง
๖. พื้นที่ของอำเภอมิแม่น้ำวังซึ่งเป็นแม่น้ำสายสำคัญของภาคเหนือไหลผ่าน ให้ประโยชน์ต่อการประกอบอาชีพเกษตรกรรมของประชาชน
๗. ในพื้นที่อำเภอมิแหล่งน้ำทางธรรมชาติที่สำคัญซึ่งมีขนาดใหญ่หลายแห่ง ซึ่งสามารถพัฒนาให้เป็นกักเก็บน้ำที่สมบูรณ์เพื่อรองรับการประกอบอาชีพทางเกษตรของประชาชนได้
๘. พื้นที่ของอำเภอแม่พริกอยู่บนเส้นทางหลวงแผ่นดินหมายเลข ๑ (พหลโยธิน) เชื่อมระหว่างภาคเหนือกับภาคอื่น เป็นโอกาสที่จะได้พัฒนาศักยภาพการพัฒนาในด้านอื่น ๆ ต่อไป

### ๒.๕ ภาพรวมบริบทของอำเภอ (Context Map)



### ๒.๖ ตำแหน่งการพัฒนาอำเภอแม่พริก

## ๒.๗ การประเมินศักยภาพทางยุทธศาสตร์ของพื้นที่อำเภอ (SWOT Analysis)

### ๑. จุดแข็งของอำเภอแม่พริก (Strengths)

#### ๑.๑ ด้านเศรษฐกิจ

- พื้นที่ของอำเภอมีทรัพยากรธรรมชาติสำคัญโดยเฉพาะป่าไม้ ซึ่งเป็นพื้นฐานสำคัญในการพัฒนาด้านเศรษฐกิจต่อไป
- ประชาชนในพื้นที่ซึ่งส่วนใหญ่มีอาชีพเกษตรกรรม เกษตรกรส่วนใหญ่ใช้วิธีการผลิตด้วยวิธีการเกษตรอินทรีย์เป็นหลัก
- มีการจัดตั้งกลุ่มออมทรัพย์เพื่อการผลิตในทุกตำบล แสดงให้เห็นว่าประชาชนให้ความสำคัญในเรื่องการเก็บออม อันจะเป็นพื้นฐานในการพัฒนาด้านเศรษฐกิจที่มั่นคง

#### ๑.๒ ด้านสังคม

- ประชาชนในพื้นที่ส่วนใหญ่มีชีวิตความเป็นอยู่ที่เรียบง่าย ดำเนินชีวิตตามหลักเศรษฐกิจพอเพียงเป็นส่วนใหญ่ สังคมมีความสงบสุขและสามัคคีไม่มีปัญหาความขัดแย้งที่รุนแรง
- ประชาชนยังคงรักษาขนบธรรมเนียมประเพณีที่ดั้งเดิมไว้ ซึ่งเป็นส่วนหนึ่งของวิถีชีวิต
- ประชาชนในบางพื้นที่มีการร่วมมือพัฒนาพื้นที่ชุมชนของตนเองด้วยความเข้มแข็ง ไม่คาดหวังหรือรอคอยแต่การช่วยเหลือจากภาครัฐ เช่น การรวมกันจัดตั้งเป็นมูลนิธิพัฒนาชุมชนตำบลผาปัง เป็นต้น

#### ๑.๓ ด้านความมั่นคงและความสงบเรียบร้อย

- พื้นที่ของอำเภอไม่มีปัญหาในเรื่องของความมั่นคง ไม่มีปัญหาอาชญากรรมหรือการกระทำผิดกฎหมายที่รุนแรง ปัญหาเกี่ยวกับยาเสพติดก็ไม่ถือเป็นปัญหารุนแรง คงมีปัญหาคารลักลอบเสพในบางพื้นที่หมู่บ้านบ้าง แต่ไม่มีปัญหาเรื่องการค้าหรือการเป็นแหล่งจำหน่าย ส่วนที่มีการจัดตั้งด่านตรวจและด่านเอ็กซเรย์ยาเสพติดในพื้นที่อำเภอ มีใช้เพราะเพื่อแก้ไขปัญหายาเสพติดในพื้นที่อำเภอ แต่เป็นการแก้ไขปัญหในระดับชาติ

#### ๑.๔ ด้านทรัพยากรธรรมชาติและสิ่งแวดล้อม

- พื้นที่ของอำเภอแม่พริกซึ่งส่วนใหญ่มีสภาพเป็นป่าเขา ซึ่งยังอุดมสมบูรณ์ไปด้วยทรัพยากรป่าไม้ที่สำคัญเป็นส่วนใหญ่ และในหลายพื้นที่มีสภาพเป็นป่าชุมชนที่ได้รับการดูแลปกป้องโดยประชาชนค่อนข้างได้ผล
- พื้นที่ของอำเภอมีแม่น้ำวังซึ่งเป็นแม่น้ำสายสำคัญของภาคเหนือไหลผ่านตลอดความยาวของพื้นที่ตั้งแต่ทิศเหนือถึงทิศใต้ ซึ่งให้ประโยชน์ต่อการประกอบอาชีพเกษตรกรรมของประชาชน โดยเฉพาะการทำนา ทำสวนผลไม้และพืชผักต่าง ๆ
- ในพื้นที่ยังมีแหล่งน้ำทางธรรมชาติที่สำคัญซึ่งมีขนาดใหญ่ เช่น หนองกระทุ่มปง ในเขตตำบลแม่พริก และหนองแหมหลวง ในเขตตำบลแม่ปู เป็นต้น ซึ่งหากได้มีการพัฒนาปรับปรุงโดยการขุดลอกให้ลึก จะสามารถใช้เป็นแหล่งกักเก็บน้ำในลักษณะ “แก้มลิง” ได้เป็นอย่างดี อันจะเป็นประโยชน์ต่อการแก้ไขปัญหาภัยแล้งและปัญหาน้ำท่วมได้

#### ๑.๕ ด้านการคมนาคมขนส่ง

- พื้นที่ของอำเภอแม่พริกมีเส้นทางคมนาคมสายหลักตัดผ่านตลอดพื้นที่ คือทางหลวงแผ่นดินหมายเลข ๑ (พหลโยธิน) อันอาจเป็นโอกาสในการพัฒนาความเจริญด้านต่าง ๆ ได้ในอนาคต

- การคมนาคมขนส่งในพื้นที่อำเภอมีความสะดวกเพราะมีถนนเชื่อมต่อกันได้ถึงทุกหมู่บ้าน แม้อำเภอจะยังมีหมู่บ้านบางแห่งจะยังไม่ได้มาตรฐาน ซึ่งก็มีเพียงส่วนน้อยมาก

## ๒. จุดอ่อนของอำเภอแม่พริก (Weaknesses)

### ๒.๑ ด้านเศรษฐกิจ

- การประกอบอาชีพเกษตรกรรมของประชาชน มักประสบปัญหาการขาดแคลนน้ำ ในช่วงฤดูแล้ง แม้จะมีแม่น้ำวังไหลผ่านพื้นที่ แต่ในยามฤดูแล้งน้ำในแม่น้ำสายนี้ก็เพียงพอให้ใช้ประโยชน์ทางการเกษตรได้ นอกจากนี้ ลำน้ำสายสำคัญอื่น ๆ เช่น ลำห้วยแม่พริก ลำห้วยแม่ปู ซึ่งรับน้ำมาจากป่าต้นน้ำลำธารทางด้านทิศตะวันตก ในฤดูแล้งน้ำก็มักจะแห้งไม่เพียงพอให้ใช้ทางการเกษตรได้อย่างเพียงพอ ประชาชนส่วนใหญ่จึงปลูกพืชผลทางการเกษตรเพียงเพื่อบริโภคในครัวเรือน ไม่ได้ปลูกเพื่อขายเป็นอาชีพหลัก

- ประชาชนยังไม่มีอาชีพเสริมนอกภาคเกษตรที่เพียงพอและทั่วถึง ในอันที่จะชดเชยหรือทดแทนอาชีพภาคเกษตรที่ยังต้องพึ่งพาแหล่งน้ำ เท้าที่มีอยู่แม้จะพอเป็นที่รู้จักบ้างก็ยังเป็นเพียงส่วนน้อย เช่น การทำข้าวแต่น้ำแดงโมแม่บุญพิน และแม่สำราญ ที่บ้านเกาะหัวช้าง ตำบลแม่ปู การทำกล้วยตากที่ตำบลแม่ปู และตำบลผาปัง เป็นต้น

- ขาดระบบการบริหารจัดการเรื่องตลาดสินค้าเกษตรแบบครบวงจร เกษตรกรมักจำหน่ายผลผลิตแก่พ่อค้าคนกลางที่เข้ามาซื้อในพื้นที่ ซึ่งเป็นการยากในการกำหนดราคาตามที่ต้องการ ซึ่งรวมถึงพืชผลที่เป็นที่รู้จักและนิยมของคนต่างพื้นที่ เช่น ส้มเกลี้ยง มะนาว หอม กระเทียม เป็นต้น

- ขาดแคลนแรงงานภาคเกษตร เพราะประชากรส่วนใหญ่อยู่ในวัยผู้สูงอายุ ส่วนเยาวชนและผู้อยู่ในวัยแรงงาน ส่วนใหญ่ไปประกอบอาชีพที่อื่น และส่วนหนึ่งเดินทางไปรับจ้างทำงานในต่างประเทศ

### ๒.๒ ด้านโทรคมนาคม

พื้นที่บางส่วนของอำเภอแม่พริกยังไม่สามารถสื่อสารโทรคมนาคมได้ แต่ก็มีเพียงส่วนน้อยประมาณ ๓ หมู่บ้าน อาจเป็นเพราะสภาพพื้นที่ถูกแวดล้อมด้วยป่าเขา ได้แก่ หมู่บ้านปางยาว แพะดอกเข็ม และห้วยซันก

## ๓. โอกาสของอำเภอแม่พริก (Opportunities)

๓.๑ การมีทรัพยากรธรรมชาติป่าไม้ในพื้นที่อีกเป็นจำนวนมาก เป็นพื้นฐานอันสำคัญในการสนับสนุนการพัฒนาโดยเฉพาะทางด้านเศรษฐกิจ เพราะหากได้มีการดูแลรักษาและเพิ่มพูนความสมบูรณ์ของป่าไม้ให้มากขึ้น จะสามารถเป็นแหล่งต้นน้ำลำธารที่สำคัญที่จะช่วยแก้ไขปัญหาการขาดแคลนน้ำในฤดูแล้ง จะทำให้ประชาชนมีอาชีพและรายได้ทางการเกษตรที่มั่นคงต่อไปได้

๓.๒ ทรัพยากรธรรมชาติและสิ่งแวดล้อมที่ยังค่อนข้างสมบูรณ์ เป็นโอกาสในการส่งเสริมการพัฒนาทางการท่องเที่ยวเชิงนิเวศน์ ซึ่งกำลังเป็นที่สนใจของนักท่องเที่ยว อันจะเป็นการนำรายได้และความเจริญมาสู่พื้นที่ของอำเภอได้ รวมทั้งจะเป็นการกระตุ้นให้เกิดการอนุรักษ์ทรัพยากรธรรมชาติและสิ่งแวดล้อมตลอดไปด้วย

๓.๓ วิธีการดำเนินชีวิตของประชาชนที่ผูกพันอยู่กับธรรมชาติ การดำรงรักษาขนบธรรมเนียมประเพณีของท้องถิ่น และการประกอบอาชีพเกษตรด้วยวิธีการเกษตรอินทรีย์ของประชาชนในพื้นที่ ยังเป็นโอกาสในการส่งเสริมการพัฒนาทางการท่องเที่ยวเชิงวัฒนธรรมและการเกษตร เป็นการนำมาซึ่งรายได้แก่ประชาชนเช่นเดียวกัน

๓.๔ ความเข้มแข็งของชุมชนในบางพื้นที่ ตลอดจนภูมิปัญญาของท้องถิ่น ซึ่งประสานกับหลักวิชาการสมัยใหม่ เป็นโอกาสอันสำคัญในการพัฒนาความเจริญให้กับชุมชนและท้องถิ่น เช่น การส่งเสริมการนำผลิตภัณฑ์จากไม้มาพัฒนาเป็นผลิตภัณฑ์ต่าง ๆ การนำถ่านไม้ที่ทำการเผาด้วยอุณหภูมิที่สูงมาแปรสภาพเป็นก๊าซเพื่อใช้เป็นพลังงานขับเคลื่อนยานพาหนะ เครื่องยนต์ หรือเป็นก๊าซหุงต้มในครัวเรือน ของชุมชนตำบลผาปัง เป็นตัวอย่างที่เห็นได้ชัดในปัจจุบัน และเผยแพร่ให้เป็นที่รับรู้ทั่วไปแล้วในระดับประเทศ ถือเป็นการพัฒนาด้านนวัตกรรมและการพลังงานซึ่งกำลังเป็นที่สนใจและเป็นความต้องการของชาติ หากได้มีการบริหารจัดการที่ดีในเชิงธุรกิจและอุตสาหกรรม ก็จะนำความเจริญมาสู่พื้นที่เป็นอย่างมาก

๓.๕ การที่พื้นที่ของอำเภอตั้งอยู่บนทางหลวงสายหลักของประเทศ เป็นโอกาสในการพัฒนาความเจริญในด้านต่าง ๆ ทั้งในเรื่องเศรษฐกิจ สังคม ความมั่นคง และด้านโลจิสติก เนื่องจากความสะดวกรวดเร็วในการเดินทางที่สามารถเชื่อมโยงไปสู่จังหวัดและภูมิภาคต่าง ๆ ได้ เป็นประโยชน์มากต่อการคมนาคมขนส่ง และการนำความเจริญมาสู่พื้นที่

#### ๔. ข้อจำกัดของอำเภอแม่พริก (Threats)

๔.๑ ปัญหาการขาดแคลนน้ำและแหล่งน้ำเพื่อการเกษตรในฤดูแล้ง เป็นข้อจำกัดสำคัญในการพัฒนาด้านเศรษฐกิจของประชาชนในพื้นที่

๔.๒ ด้วยสภาพพื้นที่โดยส่วนใหญ่ของอำเภอเป็นเขตป่าสงวนแห่งชาติ จึงเป็นข้อจำกัดในการถือครองที่ดินของประชาชน รวมทั้งยังเป็นปัญหาในการพัฒนาด้านโครงสร้างพื้นฐาน เช่น ถนน แหล่งน้ำในพื้นที่ที่เป็นเขตป่าสงวนฯ เพราะจะต้องได้รับการอนุญาตหรือยินยอมให้ดำเนินการจากหน่วยงานที่รับผิดชอบดูแลพื้นที่ดังกล่าว

๔.๓ หน่วยงานผู้ทำหน้าที่ดูแลรักษาทรัพยากรธรรมชาติในพื้นที่ซึ่งมีเพียงหน่วยป้องกันรักษาป่าที่ ลป.๑ ซึ่งมีเจ้าหน้าที่จำนวนน้อย ขณะเดียวกันต้องรับผิดชอบดูแลพื้นที่ป่าสงวนแห่งชาติเป็นจำนวนมาก เป็นข้อจำกัดสำคัญในการปกป้องดูแลทรัพยากรป่าไม้ให้คงอยู่ หากไม่ได้รับความสนับสนุนช่วยเหลือจากหน่วยงานอื่นโดยเฉพาะฝ่ายปกครอง ก็เป็นการยากที่จะพิทักษ์รักษาป่าไม้ไว้ได้

๔.๔ ด้วยเหตุที่มีการจัดตั้งด่านตรวจเอ็กซ์เรย์ยาเสพติด สังกัดกองบัญชาการตำรวจปราบปรามยาเสพติด บนทางหลวงพหลโยธิน ในเขตพื้นที่ของอำเภอแม่พริก ซึ่งมีการกีดกันการลักลอบนำยาเสพติดจากภาคเหนือไปสู่ภูมิภาคอื่น ๆ ซึ่งถือเป็นด่านตรวจสำคัญในระดับประเทศ ทำให้ขบวนการค้ายาเสพติดมักอาศัยเส้นทางที่หลบเลี่ยงด่านตรวจดังกล่าว โดยใช้เส้นทางถนนสายรองซึ่งต้องผ่านพื้นที่ของอำเภอแม่พริก ในขณะที่เจ้าหน้าที่ตำรวจในพื้นที่จะต้องปฏิบัติหน้าที่ประจำด่านคัดกรองเพื่อคัดแยกหาหน้ที่ต้องสงสัยเข้าสู่ด่านเอ็กซ์เรย์ยาเสพติด โดยปฏิบัติงานตลอด ๒๔ ชม. จึงเป็นข้อจำกัดของกำลังพลในการปฏิบัติหน้าที่รักษาความสงบเรียบร้อยในพื้นที่หรือการสนับสนุนภารกิจอื่น เช่นการป้องกันปราบปรามการลักลอบตัดไม้ทำลายป่า ในส่วนของฝ่ายปกครองซึ่งมีกำลังพลสมาชิกกองอาสารักษาดินแดนจำนวนน้อยมาก และมีภารกิจที่ต้องปฏิบัติมากมาย รวมทั้งเจ้าพนักงานฝ่ายปกครองในท้องที่ ได้แก่ กำนัน ผู้ใหญ่บ้าน ฯลฯ ก็ไม่อาจสนับสนุนภารกิจในการสกัดกั้นการลำเลียงยาเสพติดได้อย่างเต็มที่ อันเป็นข้อจำกัดหรือเป็นอุปสรรคต่อการป้องกันและแก้ไขปัญหายาเสพติดในระดับชาติให้ได้ดีผล

๔.๕ นโยบายหรือแนวทางการปฏิบัติงานของผู้บริหาร/ผู้บังคับบัญชา ของส่วนราชการในระดับพื้นที่ ทั้งในระดับจังหวัดและอำเภอ ก็ถือเป็นข้อจำกัดในการพัฒนาและแก้ไขปัญหายาเสพติดในพื้นที่เช่นเดียวกัน

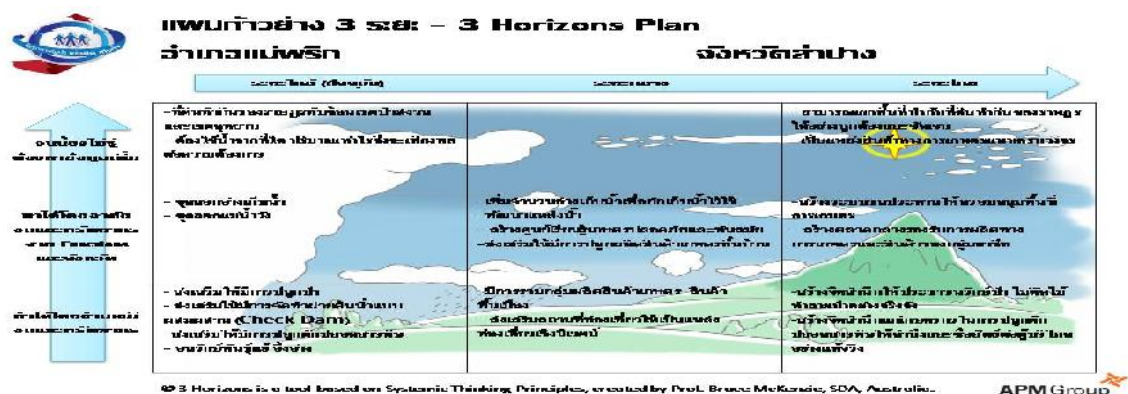
## ๒.๘ การวิเคราะห์ทิศทางการพัฒนายุทธศาสตร์ของการพัฒนาพื้นที่อำเภอ (TOWS Matrix)

เมื่อวิเคราะห์จากจุดอ่อน จุดแข็ง ข้อจำกัด และโอกาส ในการพัฒนาของอำเภอแม่พริก จากการประเมินศักยภาพทางยุทธศาสตร์ของพื้นที่อำเภอ (SWOT Analysis)สามารถกำหนดทิศทางของยุทธศาสตร์การพัฒนาอำเภอแม่พริก ได้โดยสรุป ดังนี้

๑) ด้วยจุดแข็งของอำเภอที่ประชาชนมีวิถีความเป็นอยู่ที่เรียบง่าย ดำเนินชีวิตตามหลักเศรษฐกิจพอเพียง มีความสงบสุขสามัคคีไม่มีปัญหาความขัดแย้งที่รุนแรง สามารถรักษาขนบธรรมเนียมประเพณีที่ดั้งเดิมไว้เป็นวิถีชีวิต บางพื้นที่ประชาชนมีความเข้มแข็ง ในพื้นที่ไม่มีปัญหาเรื่องความไม่สงบเรียบร้อยหรือความไม่ปลอดภัยในชีวิตและทรัพย์สิน จุดแข็งทางสังคมเหล่านี้เป็นโอกาสที่จะสามารถพัฒนาให้เกิดความเจริญแก่พื้นที่ได้ ทั้งในด้านเศรษฐกิจ สังคม และอื่น ๆ กล่าวได้ว่าประชาชนในพื้นที่มีความพร้อมที่จะร่วมมือสนับสนุนให้เกิดการพัฒนาในด้านต่าง ๆ โดยไม่มีจุดอ่อนหรือข้อจำกัดในด้านนี้ ซึ่งสามารถกำหนดเป็นยุทธศาสตร์การพัฒนาที่เหมาะสมโดยสอดคล้องกับยุทธศาสตร์ชาติและยุทธศาสตร์ในระดับรอง ๆ ลงมาตามลำดับ ได้แก่ ยุทธศาสตร์การพัฒนาคุณภาพชีวิตของประชาชน ให้มีภูมิคุ้มกัน และดำรงชีวิตตามหลักเศรษฐกิจพอเพียง ยุทธศาสตร์การรักษาความมั่นคงและความสงบเรียบร้อยอย่างยั่งยืน

๒) ด้วยจุดแข็งของอำเภอที่มีทรัพยากรป่าไม้อีกเป็นจำนวนมากประชาชนซึ่งส่วนใหญ่เป็นเกษตรกร ที่ใช้วิธีการผลิตด้วยวิธีการเกษตรอินทรีย์เป็นหลักมีแม่น้ำวังไหลผ่านตลอดพื้นที่ ในพื้นที่ยังมีแหล่งน้ำทางธรรมชาติที่สำคัญซึ่งมีขนาดใหญ่ รวมทั้งการมีเส้นทางคมนาคมสายหลักตัดผ่าน และการคมนาคมขนส่งเชื่อมต่อได้ทุกหมู่บ้าน จุดแข็งเหล่านี้เป็นโอกาสในการที่จะสามารถส่งเสริมการพัฒนาทางด้านเศรษฐกิจ แม้ว่าจะมีจุดอ่อนอยู่บ้างในเรื่องภาวะการขาดแคลนน้ำในช่วงฤดูแล้ง การไม่มีอาชีพเสริมที่ทั่วถึง การขาดระบบการบริหารจัดการเรื่องตลาดสินค้าเกษตร การขาดแคลนแรงงานภาคเกษตร หรือการที่ระบบสื่อสารโทรคมนาคมยังไม่ถึงบางหมู่บ้าน ตลอดจนข้อจำกัดในเรื่องพื้นที่ทำกินที่ไม่เพียงพอ ก็ตาม แต่จุดอ่อนและข้อจำกัดเหล่านี้หากได้รับการปรับปรุงหรือแก้ไขให้ตรงจุดอย่างเหมาะสม ก็ย่อมไม่เป็นอุปสรรคในการพัฒนาโดยเฉพาะในด้านเศรษฐกิจ ซึ่งยุทธศาสตร์การพัฒนาอำเภอที่เหมาะสมในด้านนี้ ได้แก่ ยุทธศาสตร์การบริหารจัดการด้านทรัพยากรธรรมชาติและสิ่งแวดล้อมอย่างสมดุลและยั่งยืน ยุทธศาสตร์การพัฒนาเศรษฐกิจเชิงสร้างสรรค์ การสร้างมูลค่าเพิ่มให้สินค้าทางเกษตร เสริมสร้างความเข้มแข็งให้เศรษฐกิจชุมชน และส่งเสริมนวัตกรรมชุมชน ยุทธศาสตร์การส่งเสริมและพัฒนาสินค้าเกษตรปลอดภัยและได้มาตรฐาน

## ๒.๙ การกำหนดก้าวอย่าง ๓ ระยะ (๓ Horizons)



## ส่วนที่ ๓

### ข้อมูลแผนพัฒนาอำเภอ ๔ ปี (พ.ศ. ๒๕๖๑ - ๒๕๖๔ )

#### ๓.๑ วิสัยทัศน์

“เมืองน่าอยู่ สังคมสงบสุข ดำเนินชีวิตพอเพียง และร่วมมือพิทักษ์ทรัพยากรป่าไม้อย่างยั่งยืน”

#### ๓.๒ พันธกิจ

- ๑) ปกป้องและรักษาทรัพยากรป่าไม้ที่มีอยู่ในพื้นที่ให้คงอยู่ตลอดไปตราบเท่านั้น
- ๒) พัฒนาชีวิตความเป็นอยู่ของประชาชนด้วยอาชีพหลักและอาชีพเสริมที่เหมาะสม ภายใต้หลักปรัชญาเศรษฐกิจพอเพียง
- ๓) ส่งเสริมและพัฒนาเศรษฐกิจชุมชน และนวัตกรรมชุมชน ที่เหมาะสมกับพื้นที่
- ๔) พัฒนาคุณภาพชีวิตของประชาชนทุกกลุ่ม อย่างเป็นธรรมและทั่วถึง
- ๕) รักษาความสงบเรียบร้อยและความปลอดภัยในชีวิตและทรัพย์สินของประชาชนอย่างยั่งยืน

#### ๓.๓ เป้าประสงค์รวม

- ๑) เพื่อคงความสมบูรณ์ของธรรมชาติและสิ่งแวดล้อม รองรับการพัฒนาในด้านต่าง ๆ
- ๒) เพื่อสร้างความเจริญเติบโตทางเศรษฐกิจอย่างเหมาะสมกับสภาพพื้นที่
- ๓) เพื่อพัฒนาชีวิตความเป็นอยู่ของประชาชน บนพื้นฐานหลักปรัชญาเศรษฐกิจพอเพียง
- ๔) เพื่อรักษาไว้ซึ่งคุณภาพชีวิตที่ดีของประชาชนทุกกลุ่มอย่างเสมอภาค
- ๕) เพื่อให้ประชาชนดำรงชีวิตได้อย่างสงบสุขและปลอดภัยในชีวิตและทรัพย์สินอย่างแท้จริง

#### ๓.๔ ประเด็นยุทธศาสตร์

- ประเด็นยุทธศาสตร์ที่ ๑ การบริหารจัดการด้านทรัพยากรธรรมชาติและสิ่งแวดล้อม อย่างสมดุลและยั่งยืน
- ประเด็นยุทธศาสตร์ที่ ๒ การพัฒนาเศรษฐกิจเชิงสร้างสรรค์ การสร้างมูลค่าเพิ่มให้สินค้าทาง เกษตร เสริมสร้างความเข้มแข็งให้เศรษฐกิจชุมชน และส่งเสริม นวัตกรรมชุมชน
- ประเด็นยุทธศาสตร์ที่ ๓ การส่งเสริมและพัฒนาสินค้าเกษตรปลอดภัยและได้มาตรฐาน
- ประเด็นยุทธศาสตร์ที่ ๔ การพัฒนาคุณภาพชีวิตของประชาชน ส่งเสริมให้มีภูมิคุ้มกัน และดำรงชีวิตตามหลักปรัชญาเศรษฐกิจพอเพียง
- ประเด็นยุทธศาสตร์ที่ ๕ การรักษาความมั่นคงและความสงบเรียบร้อยอย่างยั่งยืน

## ประเด็นยุทธศาสตร์ที่ ๑

### การบริหารจัดการด้านทรัพยากรธรรมชาติและสิ่งแวดล้อมอย่างสมดุลและยั่งยืน

#### เป้าประสงค์

๑. เพื่อให้ป่าไม้ที่เหลืออยู่ในพื้นที่ยังคงเป็นแหล่งต้นน้ำลำธารแก่ประชาชนตลอดไป
๒. เพื่อคงความสมบูรณ์ของระบบนิเวศน์และรักษาความสมดุลของธรรมชาติให้คงอยู่
๓. เพื่อให้ประชาชนและเกษตรกรได้มีแหล่งน้ำอย่างเพียงพอ สำหรับอุปโภคบริโภค และเกษตรกรรม
๔. เพื่อให้ป่าชุมชนเป็นแหล่งอาหารสำหรับประชาชนได้ยาวนาน
๕. เพื่อให้ประชาชนอาศัยอยู่ร่วมกับป่าได้อย่างสอดคล้องและเกื้อกูลกันในรูปแบบป่าชุมชน

ตัวชี้วัด	ค่าเป้าหมาย			
	พ.ศ. ๒๕๖๑	พ.ศ. ๒๕๖๒	พ.ศ.๒๕๖๓	พ.ศ. ๒๕๖๔
๑. จำนวนพื้นที่ป่าที่ถูกบุกรุกไม่เพิ่มขึ้น	ร้อยละ ๒	ร้อยละ ๓	ร้อยละ ๔	ร้อยละ ๕
๒. จำนวนคดีความผิดเกี่ยวกับทรัพยากรป่าไม้ลดลง	ร้อยละ๕๐	ร้อยละ๔๐	ร้อยละ๓๐	ร้อยละ ๒๐
๓. จำนวนพื้นที่ป่าที่ได้รับการฟื้นฟูโดยการปลูกป่าเพิ่มขึ้น	ร้อยละ๕๐	ร้อยละ๖๐	ร้อยละ๗๐	ร้อยละ๘๐
๔. จำนวนผู้ลักลอบตัดไม้ทำลายป่า ลดลง	ร้อยละ๕๐	ร้อยละ๔๐	ร้อยละ๓๐	ร้อยละ๒๐
๕. จำนวนผู้บุกรุกครอบครองพื้นที่ป่า ลดลง	ร้อยละ๕๐	ร้อยละ๔๐	ร้อยละ๓๐	ร้อยละ๒๐
๖. ปริมาณน้ำในแหล่งน้ำธรรมชาติเพิ่มขึ้นในฤดูแล้ง	ร้อยละ๕๐	ร้อยละ๕๐	ร้อยละ๕๐	ร้อยละ๕๐
๗. ปริมาณน้ำสะสมในพื้นที่ป่ามีมากขึ้น สังเกตจากน้ำตามลำธาร ลำห้วยต่าง ๆ	ร้อยละ๒๐	ร้อยละ๓๐	ร้อยละ๔๐	ร้อยละ๕๐

#### กลยุทธ์หลัก

๑. ดำเนินการพิทักษ์รักษาทรัพยากรป่าไม้ที่เหลือให้คงอยู่ตลอดไป
๒. บริหารจัดการดูแลรักษาทรัพยากรป่าไม้ อย่างเป็นระบบ มีความสมดุล และเหมาะสม
๓. ดำเนินการแก้ไขปัญหา ป้องกันและปราบปรามการบุกรุกทำลายป่า ให้เป็นผลและต่อเนื่อง
๔. สร้างจิตสำนึกการอนุรักษ์ทรัพยากรธรรมชาติและสิ่งแวดล้อมให้เกิดขึ้นในหมู่ประชาชนให้ได้ผล
๕. ดำเนินการฟื้นฟูป่าที่ถูกบุกรุกทำลาย ให้กลับคืนสภาพธรรมชาติที่สมบูรณ์ให้ได้มากที่สุด
๖. ส่งเสริมให้ประชาชนได้มีส่วนร่วมในการอนุรักษ์ปกป้องทรัพยากรป่าไม้ ในลักษณะป่าชุมชน ให้เป็นผลอย่างมีประสิทธิภาพ และขยายไปอย่างกว้างขวาง ครอบคลุมพื้นที่
๗. ดำเนินการป้องกันและแก้ไขปัญหาไฟป่าอย่างเหมาะสมและมีประสิทธิภาพ



## ประเด็นยุทธศาสตร์ที่ ๒

### การพัฒนาเศรษฐกิจเชิงสร้างสรรค์ การสร้างมูลค่าเพิ่มให้สินค้าทางเกษตร เสริมสร้างความ เข้มแข็งให้เศรษฐกิจชุมชน และส่งเสริมนวัตกรรมชุมชน

#### เป้าประสงค์

๑. เพื่อให้ประชาชนมีการพัฒนาเชิงเศรษฐกิจที่เหมาะสม ด้วยวิถีชีวิตเกษตรกรรมเป็นหลัก
๒. เพื่อให้ประชาชนสามารถมีรายได้เพิ่มขึ้นจากอาชีพเกษตรกรรม และอาชีพเสริมที่เหมาะสม
๓. เพื่อให้ผลผลิตทางการเกษตรของเกษตรกรมีมูลค่าเพิ่มขึ้น จากการใช้วิธีการเกษตรที่เหมาะสม
๔. เพื่อให้เศรษฐกิจของชุมชนมีความเข้มแข็ง ด้วยภูมิปัญญาและนวัตกรรมของชุมชน

ตัวชี้วัด	ค่าเป้าหมาย			
	พ.ศ. ๒๕๖๑	พ.ศ. ๒๕๖๒	พ.ศ. ๒๕๖๓	พ.ศ. ๒๕๖๔
๑. จำนวนเกษตรกรผู้ใช้วิทยาการและเทคโนโลยีสมัยใหม่ในการผลิตทางการเกษตรเพิ่มขึ้น	ร้อยละ ๘๐	ร้อยละ ๘๕	ร้อยละ ๙๐	ร้อยละ ๙๕
๒. จำนวนสินค้าทางเกษตรที่สามารถจำหน่ายได้เพิ่มขึ้น	ร้อยละ ๗๐	ร้อยละ ๘๐	ร้อยละ ๙๐	ร้อยละ ๙๕
๓. จำนวนชุมชนที่สามารถใช้ภูมิปัญญาผลิตสินค้าของชุมชนได้เองเพิ่มขึ้น	ร้อยละ ๕	ร้อยละ ๑๐	ร้อยละ ๑๕	ร้อยละ ๒๐
๔. จำนวนกลุ่มอาชีพที่ดำเนินกิจกรรมเศรษฐกิจชุมชนได้อย่างมีประสิทธิภาพ เพิ่มขึ้น	ร้อยละ ๖๐	ร้อยละ ๖๕	ร้อยละ ๗๐	ร้อยละ ๗๕
๕. จำนวนสินค้าที่ผลิตโดยกลุ่มอาชีพ หรือชุมชนเพิ่มขึ้น	ร้อยละ ๖๐	ร้อยละ ๗๐	ร้อยละ ๘๐	ร้อยละ ๙๐
๖. รายได้ต่อหัวหรือต่อครอบครัว ของประชาชนในพื้นที่เพิ่มขึ้น	ร้อยละ ๘๐	ร้อยละ ๘๕	ร้อยละ ๙๐	ร้อยละ ๙๐
๗. โครงสร้างพื้นฐานประเภทถนนและแหล่งน้ำ ได้รับการพัฒนาอย่างเหมาะสม เพิ่มขึ้น				

#### กลยุทธ์หลัก

๑. ส่งเสริมการนำความรู้ วิทยาการ และเทคโนโลยีสมัยใหม่ มาใช้ในการผลิตทางการเกษตร อย่างเหมาะสมกับบริบทของพื้นที่
๒. ส่งเสริมให้เกษตรกรผลิตสินค้าทางการเกษตรที่ปลอดภัย ได้มาตรฐานเป็นที่ยอมรับของตลาด
๓. ส่งเสริมและขยายผลการผลิตสินค้าทางเกษตรที่เหมาะสมกับพื้นที่ โดยมีการบริหารจัดการด้านตลาดรองรับ
๔. สนับสนุนส่งเสริมการพัฒนาอาชีพนอกภาคเกษตรแก่ประชาชน ให้กว้างขวางและทั่วถึง เพื่อชดเชยรายได้ที่ขาดไปจากอาชีพเกษตรกรรมที่ต้องพึ่งพาธรรมชาติ

๕. สนับสนุนส่งเสริมการแปรรูปผลผลิตการเกษตร ให้เป็นสินค้าเกษตรแปรรูปสามารถจำหน่ายเป็นรายได้ในลักษณะเศรษฐกิจชุมชน สนับสนุนการลดต้นทุนการผลิตในทางเกษตร หรือในอุตสาหกรรมเกษตรแปรรูป
๖. ดำเนินการพัฒนาโครงสร้างพื้นฐานด้านถนนและแหล่งน้ำอย่างเหมาะสม
๗. ส่งเสริมการพัฒนาแหล่งท่องเที่ยวทางธรรมชาติ การท่องเที่ยวเชิงนิเวศน์ การท่องเที่ยวเชิงศิลปวัฒนธรรม และการท่องเที่ยวเชิงเกษตร โดยดำเนินการให้เหมาะสมกับสภาพพื้นที่
๘. ส่งเสริมการดำเนินชีวิตตามหลักปรัชญาเศรษฐกิจพอเพียง

**ประเด็นยุทธศาสตร์ที่ ๓**  
**การส่งเสริมและพัฒนาสินค้าเกษตรปลอดภัยและได้มาตรฐาน**

**เป้าประสงค์**

๑. เพื่อให้ผลผลิตทางเกษตรของเกษตรกรเป็นที่ยอมรับของตลาด ซึ่งจะเป็นการเพิ่มมูลค่าของผลผลิต
๒. เพื่อให้สินค้าด้านการเกษตรไม่ก่อให้เกิดผลกระทบต่อสุขภาพอนามัยของผู้บริโภค
๓. เพื่อให้การผลิตสินค้าเกษตรอยู่ภายใต้สำนักรับผิดชอบต่อสังคม และให้เกิดการต่อยอดขยายผลให้กว้างขวางครอบคลุมพื้นที่

ตัวชี้วัด	ค่าเป้าหมาย			
	พ.ศ. ๒๕๖๑	พ.ศ. ๒๕๖๒	พ.ศ. ๒๕๖๓	พ.ศ. ๒๕๖๔
๑. จำนวนเกษตรกรผู้ใช้วิธีการเกษตรอินทรีย์เพิ่มขึ้น	ร้อยละ๖๐	ร้อยละ๗๐	ร้อยละ๘๐	ร้อยละ๙๐
๒. จำนวนผู้บริโภคสินค้าเกษตรที่ปลอดภัยและมีเพิ่มขึ้น	ร้อยละ๙๐	ร้อยละ๗๐	ร้อยละ๘๐	ร้อยละ๙๐
๓. มูลค่าของสินค้าเกษตรปลอดภัยที่มีจำหน่ายได้เพิ่มขึ้น	ร้อยละ๖๐	ร้อยละ๗๐	ร้อยละ๘๐	ร้อยละ๙๐
๔. จำนวนเกษตรกรที่ผลิตสินค้าเกษตรที่ไม่ได้มาตรฐานและไม่ปลอดภัย ลดลง	ร้อยละ๕๐	ร้อยละ๔๐	ร้อยละ๓๐	ร้อยละ๒๐

**กลยุทธ์หลัก**

๑. สนับสนุนส่งเสริมการใช้สารอินทรีย์ในการผลิตทางการเกษตรอย่างกว้างขวาง
๒. ส่งเสริมการตลาดใช้สารเคมีในกระบวนการผลิตทางเกษตร
๓. ส่งเสริมการใช้เทคโนโลยีหรือนวัตกรรมที่เหมาะสมในการผลิตทางเกษตร หรืออุตสาหกรรมเกษตรแปรรูป
๔. ส่งเสริมให้เกษตรกรผลิตสินค้าทางการเกษตรที่ปลอดภัยได้มาตรฐานเป็นที่ยอมรับของตลาด

**ประเด็นยุทธศาสตร์ที่ ๔**  
**การพัฒนาคุณภาพชีวิตของประชาชน ส่งเสริมให้มีภูมิคุ้มกัน และดำรงชีวิตตามหลักปรัชญา**  
**เศรษฐกิจพอเพียง**

**เป้าประสงค์**

๑. เพื่อให้ประชาชนได้รับการดูแลด้านสุขภาพอนามัย ที่เหมาะสมเพศและวัย อย่างทั่วถึงและเท่าเทียม
๒. เพื่อให้ประชาชนได้เรียนรู้ที่จะดำรงชีวิตตามอัตภาพอย่างถูกต้องเหมาะสม มีภูมิคุ้มกันในตัวเองไม่คล้อยไปตามกระแสหรือการชี้นำของสังคม
๓. เพื่อให้ประชาชนยึดมั่นในการดำรงชีวิตภายใต้หลักปรัชญาเศรษฐกิจพอเพียงอย่างแท้จริง

ตัวชี้วัด	ค่าเป้าหมาย			
	พ.ศ. ๒๕๖๑	พ.ศ. ๒๕๖๒	พ.ศ. ๒๕๖๓	พ.ศ. ๒๕๖๔
๑. จำนวนผู้สูงอายุ ผู้ป่วย ผู้พิการ ที่ได้รับการดูแลด้านสุขภาพที่เหมาะสม เพิ่มขึ้น	ร้อยละ๘๐	ร้อยละ๘๕	ร้อยละ๙๐	ร้อยละ๑๐๐
๒. จำนวนผู้เสียชีวิตจากโรคต่าง ๆ ลดลง	ร้อยละ๖๐	ร้อยละ๗๐	ร้อยละ๕๐	ร้อยละ๕๐
๓. จำนวนประชาชนผู้ดำเนินชีวิตตามหลักเศรษฐกิจพอเพียง เพิ่มขึ้น	ร้อยละ๘๐	ร้อยละ๘๕	ร้อยละ๙๐	ร้อยละ๙๕
๔. จำนวนผู้ยากไร้ที่ได้รับการสงเคราะห์ดูแลจากรัฐและสังคม เพิ่มขึ้น	ร้อยละ๘๐	ร้อยละ๘๕	ร้อยละ๙๐	ร้อยละ๙๕
๕. จำนวนผู้ยากไร้ขาดสนที่ขาดไร้การดูแล ลดลง	ร้อยละ๖๐	ร้อยละ๕๐	ร้อยละ๔๐	ร้อยละ๓๐

**กลยุทธ์หลัก**

๑. ส่งเสริมการพัฒนาคุณภาพชีวิตของประชาชนในทุกด้าน ทั้งด้านร่างกาย สังคม สติปัญญา
๒. ให้การสงเคราะห์และช่วยเหลือประชาชนที่ตกทุกข์ได้ยาก ขาดไร้ที่พึ่ง โดยเลือกปฏิบัติอันไม่เป็นธรรม
๓. ส่งเสริมสนับสนุนให้ประชาชนดำรงชีวิตอย่างพอเพียง ตามแนวพระราชดำริของพระบาทสมเด็จพระปรมินทรมหาภูมิพลอดุลยเดช

**ประเด็นยุทธศาสตร์ที่ ๕**  
**การรักษาความมั่นคงและความสงบเรียบร้อยอย่างยั่งยืน**

**เป้าประสงค์**

๑. เพื่อให้ประชาชนสามารถดำรงชีวิตอย่างสงบสุข มีความปลอดภัยในชีวิตและทรัพย์สิน ตลอดไป
๒. เพื่อให้คงความเป็นสังคมที่น่าอยู่ไม่เสื่อมคลาย
๓. เพื่อให้หน่วยงานและเจ้าหน้าที่ที่มีหน้าที่รับผิดชอบ ตระหนักสำนึกในหน้าที่ที่จะดูแลรักษาความสงบเรียบร้อยแก่ประชาชน

ตัวชี้วัด	ค่าเป้าหมาย			
	พ.ศ. ๒๕๖๑	พ.ศ. ๒๕๖๒	พ.ศ. ๒๕๖๓	พ.ศ. ๒๕๖๔
๑. สถิติจำนวนคดีอาชญากรรมในพื้นที่ไม่เพิ่มขึ้น	ร้อยละ๕	ร้อยละ๓	ร้อยละ๒	ร้อยละ๑
๒. สถิติจำนวนผู้ได้รับอันตรายจากการกระทำผิดกฎหมายไม่เพิ่มขึ้น	ร้อยละ๕	ร้อยละ๓	ร้อยละ๒	ร้อยละ๑
๓. จำนวนผู้ได้รับบาดเจ็บและเสียชีวิตจากอุบัติเหตุจราจรลดลง	ร้อยละ๕	ร้อยละ๓	ร้อยละ๒	ร้อยละ๑
๔. จำนวนผู้กระทำผิดเกี่ยวกับยาเสพติดลดลง	ร้อยละ๑๐	ร้อยละ๘	ร้อยละ๕	ร้อยละ๕
๕. จำนวนผู้ดื่มสุราและเครื่องดื่มแอลกอฮอล์ลดลง	ร้อยละ๘๐	ร้อยละ๗๐	ร้อยละ๖๐	ร้อยละ๕๐

**กลยุทธ์หลัก**

๑. สนับสนุนให้มีหน่วยงานและเจ้าหน้าที่อย่างเพียงพอที่จะดูแลความปลอดภัยแก่ประชาชนได้อย่างทั่วถึงและมีประสิทธิภาพ
๒. ส่งเสริมการเพิ่มประสิทธิภาพในการรักษาความสงบเรียบร้อยและรักษาความปลอดภัยแก่ประชาชน
๓. สนับสนุนการบังคับใช้กฎหมายกับผู้กระทำผิดอย่างจริงจังและเด็ดขาด
๔. สนับสนุนการจัดหาอุปกรณ์ที่จำเป็นในการป้องกันและรักษาความปลอดภัยแก่ประชาชน เช่นการติดตั้งกล้องวงจรปิดในสถานที่ที่เหมาะสม

## ส่วนที่ ๔

โครงการภายใต้ประเด็นยุทธศาสตร์

แผนพัฒนาอำเภอบึงสามพัน ๔ ปี (พ.ศ. ๒๕๖๑ - ๒๕๖๔ )

# ภาคผนวก

แบบสรุปโครงการแบบย่อ (Project idea)

ภายใต้แผนความต้องการของอำเภอ ประจำปีงบประมาณ พ.ศ. ๒๕๖๑

ลำดับ	ชื่อโครงการ	งบประมาณ	รายละเอียด	พื้นที่ดำเนินการ	หมายเหตุ
๑	ก่อสร้างถนนคอนกรีตเสริมเหล็ก สาย ลป.ถ. ๒๔-๐๐๗ บ้านท่าด่าน - บ้านวังสำราญ	๑,๔๘๔,๐๐๐ บาท	ก่อสร้างถนน คสล. ขนาดผิวจราจรกว้าง ๔.๐๐ เมตร ยาว ๗๐๐ เมตร หนาเฉลี่ย ๐.๑๕ เมตร หรือพื้นที่คอนกรีตไม่น้อยกว่า ๒๘๐๐ ตร.ม.	บ้านท่าด่าน ม. ๒ ต.แม่พริก อ.แม่พริก จ.ลำปาง	
๒	ก่อสร้างถนน ค.ส.ล. สาย ลป.ถ. ๒๔ - ๐๑๙ บ้านแม่พริกกลุ่ม - บ้านแม่เชียงรายกลุ่ม หมู่ที่ ๕ ต.แม่พริก	๑,๗๓๗,๐๐๐ บาท	ก่อสร้างถนน คสล. ขนาดผิวจราจรกว้างเฉลี่ย ๖.๐๐ ม. หนาเฉลี่ย ๐.๑๕ ม. ยาวไม่น้อยกว่า ๕๐๐ ม. หรือพื้นที่คอนกรีตไม่น้อยกว่า ๓,๐๐๐ ตร.ม.	บ้านสันป่าสัก ม. ๕ ต.แม่พริก อ.แม่พริก จ.ลำปาง	
๓	ดาดล้าเหมืองคอนกรีตสายประปา - ทุ่งกาหลง หมู่ที่ ๔, ๖ ต.แม่ปุ	๓๒๘,๓๐๐ บาท	ดาดล้าเหมือง ขนาดปากเหมืองกว้าง ๑.๐๐ ม. ท้องเหมืองกว้าง ๐.๓๐ ม. หนาเฉลี่ย ๐.๐๗ ม. หรือมีปริมาตรคอนกรีตไม่น้อยกว่า ๑,๓๑๓.๗๗ ตรม. พร้อมวางท่อ ค.ส.ล. ขนาด ศก.๐.๔๐ ม. จำนวน ๑๐ ท่อน	บ้านโป่งขาม ม. ๔ - บ้านแม่ปุพะเยา ม.๖ ต.แม่ปุ อ.แม่พริก จ.ลำปาง	
๔	ขยายดาดล้าเหมืองส่งน้ำพลังงานไฟฟ้า หมู่ที่ ๔ ต.แม่ปุ	๑,๔๐๗,๘๐๑.๖๖ บาท	ขยายดาดล้าเหมืองคอนกรีต ขนาดปากเหมืองกว้าง ๑.๐๐ ม. ท้องเหมืองกว้าง ๐.๓๐ ม. ลึก ๐.๔๐ ม. ยาวรวม ๔๒๓.๐๐ ม. หนา ๐.๐๗ ม. หรือมีพื้นที่ดาดคอนกรีตไม่น้อยกว่า ๗๐๒.๑๘ ม.	บ้านโป่งขาม ม. ๔ ต.แม่ปุ อ.แม่พริก จ.ลำปาง	
๕	ก่อสร้างถนนคอนกรีตเสริมเหล็ก สายริมแม่น้ำวัง ด้านหลังโรงเรียนบ้านต้นธง หมู่ที่ ๓ ต.แม่ปุ	๒,๕๕๕,๐๐๐ บาท	ก่อสร้างถนนคอนกรีตเสริมเหล็ก ขนาดผิวจราจรกว้าง ม. ยาว ม. หนา ม.	บ้านต้นธง ม. ๓ ต.แม่ปุ อ.แม่พริก จ.ลำปาง	
๖	ก่อสร้างหินเรียงฝั่งแม่น้ำวังป้องกันตลิ่งพัง หมู่ที่ ๒ ต.พระบาทวังตวง	๕๓๗,๐๐๐ บาท	ก่อสร้างหินเรียงป้องกันตลิ่ง ขนาดกว้าง ๖.๐๐ ม. ยาว ๕๐.๐๐ ม. หรือมีพื้นที่ไม่น้อยกว่า ๓๐๐.๐๐ ตร.ม.	บ้านท่าชุม ม. ๒ ต.พระบาทวังตวง อ.แม่พริก จ.ลำปาง	



๗	วางท่อส่งน้ำเข้าพื้นที่ เกษตร หมู่ที่ ๔ ต.พระบาทวังตวง	๗,๙๙๐,๐๐๐ บาท	วางท่อส่งน้ำ PVC ขนาด ๑๐.๘ นิ้ว ระยะทางรวม ๔,๐๐๐ ม.	บ้านแม่เชียงรายบน ม. ๔ ต.พระบาท วังตวง อ.แม่พริก จ.ลำปาง	
๘	ก่อสร้างหินเรียงป้องกัน ตลิ่งพัง หมู่ที่ ๖ ต.พระบาทวังตวง	๒,๐๖๔,๐๐๐ บาท	ก่อสร้างหินเรียงป้องกันตลิ่ง ขนาด กว้าง ๖.๐๐ ม. ยาว ๒๐๐.๐๐ ม. หรือมีพื้นที่รวมกันไม่น้อยกว่า ๑,๒๐๐.๐๐ ตร.ม.	บ้านน้ำลาด ม. ๖ ต.พระบาทวังตวง อ.แม่พริก จ.ลำปาง	
๙	ปรับปรุงสถานีสูบน้ำ ด้วยพลังงานไฟฟ้า หมู่ที่ ๕ ต.พระบาทวัง ตวง	๑,๖๔๐,๐๐๐ บาท	ติดตั้งระบบสูบน้ำด้วยไฟฟ้า ขนาด ๘ นิ้ว ๑ เครื่อง พร้อมตู้ควบคุมระบบ	บ้านพระบาท ม. ๕ ต.พระบาทวังตวง อ.แม่พริก จ.ลำปาง	
๑๐	ก่อสร้างหินเรียงป้องกัน ตลิ่งพัง หมู่ที่ ๗ ต.พระบาทวังตวง	๙๘๗,๐๐๐ บาท	ก่อสร้างหินเรียงป้องกันตลิ่ง ขนาด กว้าง ๖.๐๐ ม. ยาว ๘๐.๐๐ ม. หรือมีพื้นที่รวมกันไม่น้อยกว่า ๔๘๐.๐๐ ม.	บ้านดอยคำ ม. ๗ ต.พระบาทวังตวง อ.แม่พริก จ.ลำปาง	
๑๑	ก่อสร้างคันดินป้องกัน น้ำท่วม หมู่ที่ ๖ ต.พระบาทวังตวง	๙๙๓,๐๐๐ บาท	ก่อสร้างคันดินป้องกันน้ำท่วม ขนาดกว้าง ๔.๐๐ ม. ยาว ๑,๕๐๐ ม. สูงเฉลี่ย ๑.๒๐ ม. หรือปริมาณ พื้นที่ไม่น้อยกว่า ๖,๐๐๐.๐๐ ตร.ม.	บ้านน้ำลาด ม. ๖ ต.พระบาทวังตวง อ.แม่พริก จ.ลำปาง	
๑๒	คาดลำเมืองคอนกรีต หมู่ที่ ๗ ต.พระบาทวัง ตวง	๕๙๓,๐๐๐ บาท	ก่อสร้างคาดลำเมืองคอนกรีต ขนาด ปากกว้าง ๐.๖๐ ม. ท้องกว้าง ๐.๓๐ ม. ลึก ๐.๕๐ ม. หน้า ๐.๐๗ ม. ยาว ๑,๒๐๐.๐๐ ม.	บ้านดอยคำ ม. ๗ ต.พระบาทวังตวง อ.แม่พริก จ.ลำปาง	
๑๓	ก่อสร้างถนน คสล. สายบ้านนายม้วย คำสา หมู่ที่ ๓ ต.พระบาทวัง ตวง	๖๖๓,๓๐๐ บาท	ก่อสร้างถนน คสล. สายบ้านนายม้วย คำสา ขนาดกว้าง ๓.๕๐ ม. ยาว ๔๐๐.๐๐ ม. หน้า ๐.๐๕ ม. หรือมี พื้นที่ไม่น้อยกว่า ๑,๔๐๐.๐๐ ตร.ม. พร้อมไหล่ทางลูกรังตามสภาพ	บ้านแม่ตั่ง ม. ๓ ต.พระบาทวังตวง อ.แม่พริก จ.ลำปาง	
๑๔	ก่อสร้างถนน คสล. ข้าง ลำน้ำวัง หมู่ที่ ๑ ต. พระบาทวังตวง	๑,๕๑๗,๐๐๐ บาท	ก่อสร้างถนน คสล. ขนาดกว้าง ๔.๐๐ ม. ยาว ๘๐๐ ม. หน้า ๐.๑๕ ม. หรือมีพื้นที่ไม่น้อยกว่า ๓,๒๐๐ ตร.ม. พร้อมไหล่ทางลูกรัง ตามสภาพ	บ้านเกาะหัวช้าง ม. ๑ ต.พระบาทวัง ตวง อ.แม่พริก จ.ลำปาง	

๑๕	ก่อสร้างถนน คสล. เชื่อมถนนพหลโยธิน หมู่ที่ ๗ ต.พระบาทวังตวง	๒,๓๖๕,๐๐๐ บาท	ก่อสร้างถนน คสล. ขนาดกว้าง ๕.๐๐ ม. ยาว ๑,๐๐๐ ม. หนา ๐.๐๕ ม. หรือมีพื้นที่ไม่น้อยกว่า ๕,๐๐๐ ตร.ม. พร้อมไหล่ทางลูกรังตามสภาพ	บ้านดอยคำ ม. ๗ ต.พระบาทวังตวง อ.แม่พริก จ.ลำปาง	
๑๖	ขุดลอกอ่างเก็บน้ำห้วยป่าเป้า หมู่ที่ ๗ ต.พระบาทวังตวง	๑,๗๐๐,๐๐๐ บาท	ขุดลอกอ่างเก็บน้ำ ขนาดปากกว้าง ๕๐.๐๐ ม. ก้นกว้าง ๔๐.๐๐ ม. ยาว ๕๐๐ ม. ลึกเฉลี่ย ๒.๐๐ ม. หรือมีปริมาณดินขุดไม่น้อยกว่า ๓๗,๕๐๐ ลบ.ม.	บ้านดอยคำ ม. ๗ ต.พระบาทวังตวง อ.แม่พริก จ.ลำปาง	
๑๗	ขุดลอกอ่างเก็บน้ำแม่เชียงรายบน หมู่ที่ ๘ ต.พระบาทวังตวง	๑,๑๖๙,๐๐๐ บาท	ขุดลอกอ่างเก็บน้ำ ขนาดปากกว้าง ๒๕.๐๐ ม. ก้นกว้าง ๑๕.๐๐ ม. ยาว ๘๐๐.๐๐ ม. ลึกเฉลี่ย ๒.๐๐ ม. หรือมีปริมาตรดินขุดไม่น้อยกว่า ๒๖,๐๐๐ ลบ.ม.	บ้านแม่เชียงรายบน ม. ๘ ต.พระบาทวังตวง อ.แม่พริก จ.ลำปาง	
๑๘	ขุดลอกหล่งน้ำลัด หมู่ที่ ๖ ต.พระบาทวังตวง	๑,๘๐๐,๐๐๐ บาท	ขุดลอกหล่งน้ำลัด ขนาดปากกว้าง ๓๐.๐๐ ม. ก้นกว้าง ๒๐.๐๐ ม. ลึกเฉลี่ย ๒.๐๐ ม. หรือมีปริมาณดินขุดไม่น้อยกว่า ๓๘,๗๕๐ ลบ.ม.	บ้านน้ำลัด ม. ๖ ต.พระบาทวังตวง อ.แม่พริก จ.ลำปาง	
๑๙	พัฒนากลุ่มวิสาหกิจชุมชนและเครือข่าย (แปลงใหญ่ข้าว) หมู่ที่ ๑ ตำบลแม่พริก	๔๕๑,๕๐๐ บาท	จัดอบรมเพื่อเพิ่มศักยภาพกลุ่มวิสาหกิจชุมชนเครือข่ายแปลงใหญ่ ตำบลแม่พริก ในเรื่องความรู้และเทคโนโลยีที่เหมาะสมสำหรับการปลูกข้าวเพื่อลดต้นทุน และเพิ่มผลผลิตในการทำนา ตามระบบโรงเรียนชาวนา จำนวน ๓ ครั้ง ๗ ละ ๑๕๐ คน	บ้านแม่พริกกลุ่ม ม. ๑ ต.แม่พริก อ.แม่พริก จ.ลำปาง	
๒๐	แข่งขันกีฬาข้าราชการอำเภอแม่พริกสัมพันธ์ "แม่พริกเกมส์" ประจำปี ๒๕๖๒	๓๓,๐๐๐ บาท	การแข่งขันกีฬาสากล ประเภทฟุตบอล ๗ คน (ชาย) วอลเลย์บอล (หญิง) เซปักตะกร้อ (ชาย) เปตอง (ทีมผสมชาย-หญิง) การแข่งขันกีฬาพื้นบ้าน ชักเย่อทีม ๑๐ คน ชาย ๕ หญิง ๕ วิ่งกระสอบ ชาย เดี่ยว วิ่งกระสอบ หญิง เดี่ยว วิ่งผลัดกระสอบ ชาย ๕ หญิง ๕ ตีกอล์ฟ ชาย ตีกอล์ฟ หญิง เก้าอ็ดนตรี ชาย เก้าอ็ดนตรี หญิง	ดำเนินการแข่งขัน ณ สนามหน้าที่ทำการอำเภอแม่พริก	

รายละเอียดโครงการพัฒนา  
แผนพัฒนาอำเภอสี่ปี (พ.ศ.๒๕๖๑-๒๕๖๔)

ประเด็นยุทธศาสตร์ที่ ๕ การรักษาความมั่นคงและความสงบเรียบร้อยอย่างยั่งยืน

ที่	โครงการ	กลยุทธ์	แหล่งงบประมาณ	ผลผลิต	งบประมาณดำเนินการ	พื้นที่ดำเนินการ	หน่วยดำเนินการ	หมายเหตุ
๑	พัฒนาประสิทธิภาพการปฏิบัติหน้าที่ของเจ้าหน้าที่รัฐ	ส่งเสริมการเพิ่มประสิทธิภาพในการรักษาความสงบเรียบร้อยและรักษาความปลอดภัยแก่ประชาชน	จังหวัดลำปาง	อบรมให้ความรู้แก่ข้าราชการและเจ้าหน้าที่ของรัฐในส่วนราชการของอำเภอ	๑๒๐,๐๐๐ บาท (ปีละ ๓๐,๐๐๐ บาท)	ทุกส่วนราชการ	ที่ทำการปกครองอำเภอ / อปท.	
๒	ป้องกันและปราบปรามการทุจริตประพฤติมิชอบในวงราชการ	ส่งเสริมการเพิ่มประสิทธิภาพในการรักษาความสงบเรียบร้อยและรักษาความปลอดภัยแก่ประชาชน	จังหวัดลำปาง	อบรม ปลุกฝังและสร้างค่านิยม ในการต่อต้านการทุจริตคอร์รัปชั่นแก่ข้าราชการและเจ้าหน้าที่ในส่วนราชการของอำเภอ	๒๐๐,๐๐๐ บาท (ปีละ ๕๐,๐๐๐ บาท)	ทุกส่วนราชการ	ที่ทำการปกครองอำเภอ / อปท.	
๓	เสริมสร้างการปฏิบัติราชการตามหลักธรรมาภิบาล	ส่งเสริมการเพิ่มประสิทธิภาพในการรักษาความสงบเรียบร้อยและรักษาความปลอดภัยแก่ประชาชน	จังหวัดลำปาง	อบรม ปลุกฝังและสร้างค่านิยม ในการปฏิบัติตามหลักธรรมาภิบาลแก่ข้าราชการและเจ้าหน้าที่ในส่วนราชการของอำเภอ	๑๒๐,๐๐๐ บาท (ปีละ ๓๐,๐๐๐ บาท)	ทุกส่วนราชการ	ที่ทำการปกครองอำเภอ / อปท.	

๔	สนับสนุนการเผยแพร่ข้อมูลข่าวสารราชการแก่ประชาชน	ส่งเสริมการเพิ่มประสิทธิภาพในการรักษาความสงบเรียบร้อยและรักษาความปลอดภัยแก่ประชาชน	จังหวัดลำปาง	จัดทำสถานที่ให้บริการข้อมูลข่าวสารราชการแก่ประชาชนในทุกส่วนราชการ	๑๒๐,๐๐๐ บาท (ปีละ ๓๐,๐๐๐ บาท)	ทุกส่วนราชการ	ที่ทำการปกครองอำเภอ / อปท.	
๕	ศูนย์ดำรงธรรมอำเภอ...ยิ้มเคลื่อนที่	ส่งเสริมการเพิ่มประสิทธิภาพในการรักษาความสงบเรียบร้อยและรักษาความปลอดภัยแก่ประชาชน	จังหวัดลำปาง	สนับสนุนการดำเนินงานศูนย์ดำรงธรรมอำเภอยิ้มเคลื่อนที่ในแต่ละเดือน	๑๔๔,๐๐๐ บาท (ปีละ ๓๖,๐๐๐ บาท)	ทุกตำบล ทุกหมู่บ้าน	ที่ทำการปกครองอำเภอ	
๖	พัฒนาศักยภาพกำนัน ผู้ใหญ่บ้าน ฯลฯ และกรรมการหมู่บ้าน	ส่งเสริมการเพิ่มประสิทธิภาพในการรักษาความสงบเรียบร้อยและรักษาความปลอดภัยแก่ประชาชน	จังหวัดลำปาง	อบรมเพิ่มประสิทธิภาพการปฏิบัติหน้าที่ของผู้นำท้องถิ่นและคณะกรรมการหมู่บ้าน	๒๐๐,๐๐๐ บาท (ปีละ ๕๐,๐๐๐ บาท)	ทุกตำบล ทุกหมู่บ้าน	ที่ทำการปกครองอำเภอ	
๗	จัดหาอุปกรณ์ป้องกันบรรเทาสาธารณภัย	สนับสนุนการจัดหาอุปกรณ์ที่จำเป็นในการป้องกันและรักษาความปลอดภัยแก่ประชาชน	จังหวัดลำปาง	จัดหาอุปกรณ์ป้องกันบรรเทาสาธารณภัยที่จำเป็นไว้ประจำส่วนราชการที่เกี่ยวข้อง อปท. และที่ทำการกำนัน ผู้ใหญ่บ้าน	๔๐๐,๐๐๐ บาท (ปีละ ๑๐๐,๐๐๐ บาท)	ที่ว่าการอำเภอ สถานีตำรวจ โรงพยาบาล อปท. ที่ทำการกำนัน ผู้ใหญ่บ้าน	ที่ทำการปกครองอำเภอ / อปท.	
๘	จัดตั้งอาสาสมัครป้องกันและรักษาความสงบเรียบร้อยแก่ประชาชน	สนับสนุนให้มีหน่วยงานและเจ้าหน้าที่อย่างเพียงพอที่จะดูแลความปลอดภัยแก่ประชาชนฯ	จังหวัดลำปาง	อบรมจัดตั้งอาสาสมัครป้องกันและรักษาความสงบเรียบร้อยในทุกท้องถิ่น	๔๐๐,๐๐๐ บาท (ปีละ ๑๐๐,๐๐๐ บาท)	ทุกตำบล ทุกหมู่บ้าน	ที่ทำการปกครองอำเภอ / สภ.	

๙	สนับสนุนการ ดำเนินการป้องกัน และรักษาความสงบ เรียบร้อยแก่ ประชาชน	ส่งเสริมการเพิ่ม ประสิทธิภาพใน การรักษาความ สงบเรียบร้อย และรักษาความ ปลอดภัยแก่ ประชาชน	จังหวัดลำปาง	สนับสนุน ค่าใช้จ่ายในการ ปฏิบัติหน้าที่ ป้องกันและ รักษาความสงบ เรียบร้อยแก่ ประชาชน โดย เจ้าหน้าที่รัฐ และอาสาสมัคร	๒๐๐,๐๐๐ บาท (ปีละ ๕๐,๐๐๐ บาท)	ทุกตำบล ทุกหมู่บ้าน	ที่ทำการ ปกครองอำเภอ / สภ.	
๑๐	รณรงค์สร้าง จิตสำนึกให้ ประชาชน รู้รัก สามัคคี รักถิ่นฐาน บ้านเกิด	ส่งเสริมการเพิ่ม ประสิทธิภาพใน การรักษาความ สงบเรียบร้อย และรักษาความ ปลอดภัยแก่ ประชาชน	จังหวัดลำปาง	อบรมปลูกฝัง และสร้าง ทัศนคติที่ดีแก่ ประชาชน	๘๐,๐๐๐ บาท (ปีละ ๒๐,๐๐๐ บาท)	ทุกตำบล	ที่ทำการ ปกครองอำเภอ	
๑๑	สร้างเครือข่ายการ ป้องกันและ บรรเทาสาธารณ ภัยอย่างทั่วถึง	ส่งเสริมการเพิ่ม ประสิทธิภาพใน การรักษาความ สงบเรียบร้อย และรักษาความ ปลอดภัยแก่ ประชาชน	จังหวัดลำปาง	อบรมจัดตั้ง เครือข่ายเฝ้า ระวังและแก้ไข ปัญหาสาธารณ ภัยในเขตพื้นที่	๘๐,๐๐๐ บาท (ปีละ ๒๐,๐๐๐ บาท)	ทุกตำบล	ที่ทำการ ปกครองอำเภอ	
๑๒	เสริมสร้างคุณธรรม และจริยธรรมตาม หลักศาสนา	ส่งเสริมการเพิ่ม ประสิทธิภาพใน การรักษาความ สงบเรียบร้อย และรักษาความ ปลอดภัยแก่ ประชาชน	จังหวัดลำปาง	อบรมปลูกฝัง คุณธรรมและ จริยธรรมแก่ ประชาชน	๒๐๐,๐๐๐ บาท (ปีละ ๕๐,๐๐๐ บาท)	ทุกตำบล	ที่ทำการ ปกครองอำเภอ / อปท.	
๑๓	เสริมสร้างความ เข้มแข็งของ สถาบันครอบครัว และชุมชน	ส่งเสริมการเพิ่ม ประสิทธิภาพใน การรักษาความ สงบเรียบร้อย และรักษาความ ปลอดภัยแก่ ประชาชน	จังหวัดลำปาง	อบรมปลูกฝัง การสร้างความ เข้มแข็งของ ครอบครัวและ ชุมชนแก่ ประชาชน	๘๐,๐๐๐ บาท (ปีละ ๒๐,๐๐๐ บาท)	ทุกตำบล	ที่ทำการ ปกครองอำเภอ / อปท.	

๑๔	ติดตั้งกล้องวงจรปิดในเขตชุมชน ถนนหนทาง และพื้นที่สาธารณะ เพื่อป้องกันเหตุร้าย	สนับสนุนการจัดหาอุปกรณ์ที่จำเป็นในการป้องกันและรักษาความปลอดภัยแก่ประชาชน เช่นการติดตั้งกล้องวงจรปิดในสถานที่ที่เหมาะสม	จังหวัดลำปาง	จัดหาอุปกรณ์กล้องวงจรปิด (CCTV) ติดตั้งในบริเวณเขตชุมชน ถนน และพื้นที่สาธารณะ	๔๐๐,๐๐๐ บาท (ปีละ ๑๐๐,๐๐๐ บาท)	ทุกตำบล	ที่ทำการปกครองอำเภอ / อปท. / สภ.	
๑๔	ติดตั้งกล้องวงจรปิดในเส้นทางหลวงแผ่นดินสายรอง (สายเลียบบ้านน้ำวัง ฝั่งทิศตะวันตก) เพื่อป้องกันและสกัดกั้นการขนส่งลำเลียงยาเสพติด	สนับสนุนการจัดหาอุปกรณ์ที่จำเป็นในการป้องกันและรักษาความปลอดภัยแก่ประชาชน เช่นการติดตั้งกล้องวงจรปิดในสถานที่ที่เหมาะสม	จังหวัดลำปาง	จัดหาอุปกรณ์กล้องวงจรปิด (CCTV) ติดตั้งในเส้นทางหลวงสายรองที่ขบวนการยาเสพติดใช้หลบเลี่ยงด่านตรวจเอ็กซ์เรย์ยาเสพติดในเขตอำเภอแม่พริก	๔๐๐,๐๐๐ บาท (ปีละ ๑๐๐,๐๐๐ บาท)	ตำบลแม่ปู, ตำบลแม่พริก, ตำบลพระบาทวังตวง	ที่ทำการปกครองอำเภอ / อปท. / สภ.	