

แผนพัฒนาท้องถิ่น  
(พ.ศ. 2561 -2565)

องค์การบริหารส่วนตำบลอาจสามารถ  
อำเภอเมืองนครพนม จังหวัดนครพนม

## คำนำ

แผนพัฒนาท้องถิ่น 4 ปี พ.ศ. 2561 - 2564 ฉบับนี้ องค์การบริหารส่วนตำบลอาจสามารถได้จัดทำขึ้นเพื่อใช้เป็นแนวทางในการพัฒนาโดยได้กำหนดแผนงาน/โครงการ ในระยะ 4 ปี เพื่อให้สอดคล้องกับแนวทางการพัฒนาของแผนพัฒนาเศรษฐกิจและสังคมแห่งชาติ ฉบับที่ 12 (พ.ศ. 2561 - 2564) ตามนโยบายของรัฐบาลกระทรวง ทบวง กรมต่างๆ จังหวัด และอำเภอ และสอดคล้องกับแผนยุทธศาสตร์การพัฒนาจังหวัด แผนยุทธศาสตร์การพัฒนาอำเภอ และแผนยุทธศาสตร์การพัฒนาดังกล่าวขององค์การบริหารส่วนตำบลอาจสามารถ รวมถึงวิธีการแก้ไขปัญหาและตอบสนองความต้องการของประชาชนที่อยู่ในเขตตำบล

แผนพัฒนาท้องถิ่น 4 ปี ฉบับนี้เป็นแผนแม่บทที่ใช้เป็นเครื่องมือในการบริหาร และพัฒนาตำบล ซึ่งจะก่อให้เกิดประสิทธิภาพและประสิทธิผลสูงสุด บรรลุจุดมุ่งหมายของการพัฒนา ก่อให้เกิดผลในการตอบสนองความต้องการของประชาชน ช่วยลดความขัดแย้งและขจัดความซับซ้อนในการทำงาน ตลอดจนเป็นการใช้ทรัพยากรในการพัฒนาที่มีอยู่อย่างจำกัดให้ได้ผลอย่างคุ้มค่าทำให้ตำบล มีเป้าหมายและทิศทางการพัฒนาอย่างชัดเจนสามารถมองเห็นเป็นรูปธรรม ทั้งทางด้านโครงสร้างพื้นฐาน ด้านเศรษฐกิจ ด้านสังคม ด้านการเมืองการบริหาร และด้านทรัพยากรธรรมชาติ ซึ่งเป็นการประสานความร่วมมือในการพัฒนาของทุกฝ่ายไม่ว่าจะเป็นตำบล ส่วนราชการต่างๆ ภาคเอกชน ประชาชนและองค์กรอื่นๆ ทำให้เกิดการพัฒนาแบบมีส่วนร่วมโดยยึดถือผลประโยชน์ของประชาชนเป็นที่ตั้ง มีการบูรณาการ แผนงาน/โครงการ เพื่อนำไปสู่จุดมุ่งหมายของการพัฒนาและนอกจากนี้แผนพัฒนาฉบับนี้ ยังใช้เป็นเครื่องมือควบคุมการใช้จ่ายงบประมาณ การติดตามตรวจสอบและการควบคุมการดำเนินงานให้ตรงตามวัตถุประสงค์ของการพัฒนาที่ตั้งไว้

ในการจัดทำแผนพัฒนาครั้งนี้ องค์การบริหารส่วนตำบลอาจสามารถ ได้รับความอนุเคราะห์และความร่วมมือที่ดีจากส่วนราชการต่างๆ ภาคเอกชน ประชาชนและองค์กรต่างๆ ในการจัดหาข้อมูลและสำรวจความต้องการด้านต่างๆ หวังเป็นอย่างยิ่งว่าแผนพัฒนาฉบับนี้คงจะเป็นประโยชน์ต่อการพัฒนาและการปฏิบัติงาน ก่อให้เกิดการร่วมมือและสร้างความเข้าใจอันดีในการพัฒนาร่วมกัน ทั้งภาครัฐภาคเอกชนและประชาชนในเขตตำบล เป็นแนวทางในการสร้างสรรค์สังคมให้น่าอยู่ และพัฒนาตำบลอาจสามารถให้เจริญก้าวหน้าดังที่ตั้งเป้าหมายไว้ต่อไป

## สารบัญ

	หน้า
ส่วนที่ 1 สภาพทั่วไปและข้อมูลพื้นฐาน	1 - 7
ส่วนที่ 2 สรุปผลการพัฒนาท้องถิ่นตามแผนพัฒนาท้องถิ่น	8 - 9
ส่วนที่ 3 ยุทธศาสตร์องค์การปกครองส่วนท้องถิ่น	10 - 47
ส่วนที่ 4 การนาแผนพัฒนาท้องถิ่น 4 ปี สู่การปฏิบัติ	
(1) ยุทธศาสตร์การพัฒนาและแผนงาน	48 - 48
(2) บัญชีโครงการพัฒนาท้องถิ่น	51- 124
ส่วนที่ 5 การติดตามและประเมินผล	125 - 126
ภาคผนวก	

# แผนพัฒนาท้องถิ่น

(พ.ศ.2561-2565)

## ขององค์การบริหารส่วนตำบลอาจสามารถ อำเภอเมืองนครพนม จังหวัดนครพนม

### ส่วนที่ 1 สภาพทั่วไปและข้อมูลพื้นฐาน

#### 1. ด้านกายภาพ

##### 1.1 ที่ตั้ง

ตำบลอาจสามารถตั้งอยู่ทิศเหนือของจังหวัด ห่างจากตัวจังหวัดไปตามถนนหมายเลข 212 ระยะทาง 7 กิโลเมตร ที่ทำการองค์การบริหารส่วนตำบลอาจสามารถ ตั้งอยู่ที่บ้านสำราญ หมู่ที่ 2 ตำบลอาจสามารถ อำเภอเมืองนครพนม จังหวัดนครพนมมีเนื้อที่โดยประมาณ 21.70 ตารางกิโลเมตร หรือประมาณ 13,558 ไร่ โดยมีอาณาเขตติดกับพื้นที่ตำบลต่าง ๆ ดังนี้

ทิศเหนือ	ติดต่อเขตพื้นที่ตำบลเวินพระบาท อำเภอท่าอุเทน
ทิศใต้	ติดต่อเขตพื้นที่เทศบาลเมืองนครพนม อำเภอเมืองนครพนม
ทิศตะวันออก	ติดฝั่งแม่น้ำโขง (สปป.ลาว)
ทิศตะวันตก	ติดต่อเขตพื้นที่ ตำบลรามราช อำเภอท่าอุเทน

##### 1.2 ลักษณะภูมิประเทศ

สภาพภูมิประเทศของตำบลอาจสามารถ พื้นที่ส่วนใหญ่เป็นที่ราบลุ่ม มีเพียงบางส่วนที่เป็นเนินเขา สภาพดิน จะเป็นดินทราย ดินร่วนปนทราย พื้นที่เหมาะสำหรับการเกษตร การประมงน้ำจืด

##### 1.3 ลักษณะภูมิอากาศ

ลักษณะทางภูมิอากาศ เป็นมรสุม มี 3 ฤดู

☸	ฤดูร้อน	เริ่มตั้งแต่	เดือนกุมภาพันธ์	-	เดือนพฤษภาคม
☸	ฤดูฝน	เริ่มตั้งแต่	เดือนมิถุนายน	-	เดือนกันยายน
☸	ฤดูหนาว	เริ่มตั้งแต่	เดือนตุลาคม	-	เดือนมกราคม

##### 1.4 ลักษณะของดิน

สภาพดิน จะเป็นดินทราย ดินร่วนปนทราย พื้นที่เหมาะสำหรับการเกษตร และเพาะปลูก

ข้าว

## 2. ด้านการเมืองการปกครอง

### 2.1 เขตการปกครอง

องค์การบริหารส่วนตำบลอาจสามารถ มีจำนวนหมู่บ้านทั้งหมด 11 หมู่บ้าน ได้แก่ หมู่ที่ 1 บ้านห้อม

หมู่ที่ 2 บ้านสำราญ

หมู่ที่ 3 บ้านสำราญ

หมู่ที่ 4 บ้านไผ่ล้อม

หมู่ที่ 5 บ้านอาจสามารถ

หมู่ที่ 6 บ้านอาจสามารถ

หมู่ที่ 7 บ้านนาห้วยป่อ

หมู่ที่ 8 บ้านคำเกษิม

หมู่ที่ 9 บ้านนาสมดี

หมู่ที่ 10 บ้านไผ่ล้อม

หมู่ที่ 11 บ้านห้อม

### 2.2 การเลือกตั้ง

การเลือกตั้งผู้บริหารและสมาชิกสภาองค์การบริหารส่วนตำบล ตามพระราชบัญญัติสภาตำบลและองค์การบริหารส่วนตำบล พ.ศ.2537 และที่แก้ไขเพิ่มเติมถึงปัจจุบัน จำนวน 11 หมู่บ้าน มีนายกองค์การบริหารส่วนตำบล จำนวน 1 คน สมาชิกสภาองค์การบริหารส่วนตำบล หมู่บ้านละ 2 คน รวมเป็น 22 คน

### 3. ประชากร

#### 3.1 ข้อมูลเกี่ยวกับจำนวนประชากร

หมู่ที่	ชื่อบ้าน	จำนวนประชากร			จำนวน ครัวเรือน	ชื่อผู้นำ
		ชาย	หญิง	รวม		
1	บ้านห้อม	326	367	693	214	นายเสนอ พันแดง
2	บ้านสำราญเหนือ	432	391	823	213	นางศิริรัตน์ จันทโคตร
3	บ้านสำราญใต้	280	282	562	157	นายสีเมือง มอญเคน
4	บ้านไผ่ล้อม	270	245	515	134	นายพลทงยา คำพันธ์
5	บ้านอาจสามารถ	280	276	556	177	นายไพรัตน์ สุธิงห์
6	บ้านอาจสามารถ	298	296	594	219	นายสุวิทย์ มีมา
7	บ้านนาห้วยบ่อ	433	377	810	226	นายปรีชา เผือกพันธ์
8	บ้านคำแก้ม	281	318	599	184	นางสาวจรรยา แก้วอาสา
9	บ้านนาสมดี	407	425	832	295	นางสาวอรวรรณ นิตยาคม
10	บ้านไผ่ล้อม	233	242	475	148	นายจำเริญ ใจเที่ยง
11	บ้านห้อม	469	484	953	369	นายปรีดถกร สุวรรณวงศ์
รวม		3,709	3,703	7,412	2,336	

3) มีความหนาแน่นเฉลี่ย 341.57 คน / ตารางกิโลเมตร

4) มีความหนาแน่นเฉลี่ย 3.17 คน / ครัวเรือน

( ข้อมูล ณ เดือน 13 พฤษภาคม พ.ศ. 2562 สำนักบริหารการทะเบียน อำเภอเมืองนครพนม)

### 4. สภาพทางสังคม

#### 4.1 การศึกษา

- โรงเรียนประถมศึกษา	จำนวน	3	แห่ง
- โรงเรียนขยายโอกาส	จำนวน	1	แห่ง
- ศูนย์พัฒนาเด็กเล็กตำบลอาจสามารถ	จำนวน	1	แห่ง
- ที่อ่านหนังสือประจำหมู่บ้าน	จำนวน	11	แห่ง

#### 4.2 สาธารณสุข

- โรงพยาบาล	จำนวน	1	แห่ง
- โรงพยาบาลส่งเสริมสุขภาพชุมชน	จำนวน	2	แห่ง

#### 4.3 อาชญากรรม

-

#### 4.4 ยาเสพติด

- ปัญหายาเสพติดมีพื้นที่เฝ้าระวัง คือ หมู่ที่ 1,11,2,3,5,6

#### 4.5 การสังคมสงเคราะห์

- ผู้สูงอายุ ผู้พิการ ผู้ป่วยเอดส์ ได้รับเบี้ยยังชีพครบทุกคน

### 5. ระบบบริการพื้นฐาน

#### 5.1 การคมนาคมขนส่ง

มีถนนลาดยางแอลฟัลท์ ถนนคอนกรีตเสริมเหล็ก และถนนลูกรัง

#### 5.2 การไฟฟ้า

มีระบบไฟฟ้าทุกหมู่บ้าน

#### 5.3 การประปา

มีระบบประปาส่วนภูมิภาคและประปาหมู่บ้านทุกหมู่บ้าน

#### 5.4 โทรศัพท์

- ทุกหมู่บ้านใช้โทรศัพท์เคลื่อนที่ที่เป็นส่วนใหญ่
- โทรศัพท์สาธารณะ จำนวน
- ระบบเสียงตามสายอัตโนมัติ จำนวน 11 แห่ง

5.5 ไปรษณีย์หรือการสื่อสารหรือการขนส่ง และวัสดุ ครุภัณฑ์  
ที่ทำการไปรษณีย์ที่ใกล้ที่สุด ได้แก่ ไปรษณีย์นครพนม

### 6. ระบบเศรษฐกิจ

#### 6.1 การเกษตร

ประชาชนส่วนใหญ่ประมาณร้อยละ 80 ประกอบอาชีพทำการเกษตรกรรม ได้แก่ ทำนา

#### 6.2 การประมง

ตำบลอาจสามารถมีพื้นที่ติดแม่น้ำโขงส่วนใหญ่ทำประมงพื้นบ้านและเลี้ยงปลาในกระชัง หมู่  
ที่ 1,2,3,5,6,11

#### 6.3 การปศุสัตว์

ตำบลอาจสามารถมีการปศุสัตว์ คือ การเลี้ยงโค กระบือ และการเลี้ยงสุกร ในทุก  
หมู่บ้าน

#### 6.4 การบริการ

หน่วยธุรกิจในเขตองค์การบริหารส่วนตำบล

- |                            |       |     |      |
|----------------------------|-------|-----|------|
| - ร้านค้า                  | จำนวน | 114 | แห่ง |
| - สถานีบริการน้ำมัน        | จำนวน | 1   | แห่ง |
| - โรงสี                    | จำนวน | 15  | แห่ง |
| - บ้านเช่า/ห้องพัก         | จำนวน | 9   | แห่ง |
| - ร้านซ่อมรถและเครื่องยนต์ | จำนวน | 14  | แห่ง |

(ที่มา : อบต.อาจสามารถ)

#### 6.5 การท่องเที่ยว

- ศาลเจ้าเดนมหาวังโงมู้ หมู่ที่ 5 บ้านอาจสามารถ
- ลานแคมป์ปิ้ง บริเวณสะพานมิตรภาพ 3
- โบสถ์คริสต์ หมู่ที่ 8 บ้านคำแก้ม

#### 6.6 อุตสาหกรรม

ตำบลอาจสามารถไม่มีอุตสาหกรรมในพื้นที่

#### 6.7 การพาณิชย์และกลุ่มอาชีพ

- กลุ่มวิสาหกิจชุมชนเลี้ยงไก่วง หมู่ที่ 8 บ้านคำแก้ม
- กลุ่มจักสาน หมู่ที่ 2,3 บ้านสำราญ
- กลุ่มเลี้ยงปลาในกระชัง หมู่ที่ 1,2,3,5,6,11
- กลุ่มเลี้ยงโค-กระบือ หมู่ที่ 2,3,4,10,7

#### 6.8 แรงงาน

### 7. ศาสนา ประเพณี วัฒนธรรม

#### 7.1 การนับถือศาสนา

- นับถือศาสนาพุทธ 10 หมู่บ้าน
- นับถือศาสนาคริสต์ 1 หมู่บ้าน

#### 7.2 ประเพณีและงานประจำปี

- ประเพณีเลี้ยงผีปู่ตา หมู่ที่ 1
- ประเพณีเลี้ยงผีปู่ตา หมู่ที่ 2
- ประเพณีนมัสการพระธาตุสำราญ หมู่ที่ 3
- ประเพณีเสี้ยงหอย หมู่ที่ 4
- ประเพณีรวมใจไทยแสด หมู่ที่ 5,6
- ประเพณีแห่เม็ง หมู่ที่ 7
- ประเพณีแห่ดาว หมู่ที่ 8
- ประเพณีบุญคุณลาน หมู่ที่ 9
- ประเพณีบายศรีสู่ขวัญ หมู่ที่ 10
- ประเพณีเลี้ยงผีปู่ตา หมู่ที่ 11

#### 7.3 ภูมิปัญญาท้องถิ่น ภาษาถิ่น

- ชนเผ่าไทยแสด, ภาษาแสด

#### 7.4 สินค้าพื้นเมืองและของที่ระลึก

- กุ้ง หวด สินค้าที่ระลึกไทยแสด



## 2. ยุทธศาสตร์องค์การบริหารส่วนตำบลอาจสามารถ

### 2.1 วิสัยทัศน์

“ตำบลน่าอยู่ อนุรักษ์ประเพณีท้องถิ่น ยึดหลักปรัชญาเศรษฐกิจพอเพียง”

### 2.2 ยุทธศาสตร์

1. ยุทธศาสตร์การพัฒนาโครงสร้างพื้นฐาน
2. ยุทธศาสตร์การพัฒนาด้านคุณภาพชีวิต
3. ยุทธศาสตร์การพัฒนาด้านการจัดระเบียบชุมชน/สังคมและการรักษาความสงบเรียบร้อย
4. ยุทธศาสตร์การพัฒนาด้านทรัพยากรธรรมชาติและสิ่งแวดล้อม
5. ยุทธศาสตร์การพัฒนาด้านเศรษฐกิจพอเพียง
6. ยุทธศาสตร์การพัฒนาด้านการบริหารจัดการบ้านเมืองที่ดี

### 2.3 เป้าประสงค์

1. ประชาชนได้รับการด้านสาธารณสุขปโภค สาธารณูปการพื้นฐานอย่างทั่วถึง
2. ประชาชนมีคุณภาพชีวิตที่ดี มีรายได้ มีอาชีพ ดำรงชีวิตอย่างพอเพียง
3. ลดปัญหามลภาวะเป็นพิษและการใช้ทรัพยากรธรรมชาติ ที่มีอยู่อย่างสมดุลและยั่งยืน
4. ส่งเสริมให้ประชาชนมีส่วนร่วมในการอนุรักษ์วัฒนธรรมอันดีงามของท้องถิ่น
5. ร่วมสร้างชุมชนที่เข้มแข็งและการบริหารจัดการที่ดี

### 2.4 ตัวชี้วัด

ยุทธศาสตร์การพัฒนา	ตัวชี้วัด
1. ยุทธศาสตร์การพัฒนาโครงสร้างพื้นฐาน	<ol style="list-style-type: none"><li>1. ร้อยละระยะทางของถนนที่ได้มาตรฐาน</li><li>2. ร้อยละของประชาชนเดินทางสะดวก</li><li>3. ร้อยละของครัวเรือนมีน้ำอุปโภค-บริโภค</li><li>4. ร้อยละของจำนวนสิ่งปลูกสร้าง</li></ol>
2. ยุทธศาสตร์การพัฒนาด้านคุณภาพชีวิต	<ol style="list-style-type: none"><li>1. ร้อยละคุณภาพชีวิตประชาชนดีขึ้น</li><li>2. จำนวนโครงการกิจกรรมเพื่อส่งเสริมการพัฒนาทางการศึกษา</li><li>3. จำนวนโครงการกิจกรรมเพื่อส่งเสริมการออกกำลังกาย</li><li>4. จำนวนโครงการกิจกรรมเพื่อส่งเสริมด้านศาสนา และวัฒนธรรม</li><li>5. ร้อยละจำนวนหมู่บ้านที่ได้รับข้อมูลข่าวสาร</li></ol>
3. ยุทธศาสตร์พัฒนาด้านการจัดระเบียบชุมชน/สังคมและการรักษาความสงบ	<ol style="list-style-type: none"><li>1. จำนวน อปพร. ทิมกู้ชีพ กู้ภัยในเขต อบต. ที่ได้รับการเพิ่มศักยภาพ</li><li>2. จำนวนครั้งที่เฝ้าระวังอุบัติเหตุบนท้องถนนช่วง เทศกาลสำคัญ</li><li>3. จำนวนหน่วยงานที่มีการบูรณาการด้านยาเสพติด</li></ol>

เรียบง่าย	ร่วมกันทั้งภายนอกและภายในพื้นที่
4. ยุทธศาสตร์การพัฒนาด้านทรัพยากรธรรมชาติและสิ่งแวดล้อม	1. จำนวนโครงการ/กิจกรรมที่จัดทำขึ้นในการสร้างจิตสำนึกในการรักษาสิ่งแวดล้อม 2. จำนวนโครงการ/กิจกรรมที่จัดทำขึ้นในการบริหารจัดการขยะ
5. ยุทธศาสตร์การพัฒนาด้านเศรษฐกิจพอเพียง	1. จำนวนโครงการ/กิจกรรมในการส่งเสริมอาชีพ 2. จำนวนโครงการ/กิจกรรมในการฝึกอาชีพ 3. จำนวนโครงการ/กิจกรรมที่จัดทำขึ้นในการเรียนรู้และประยุกต์ใช้ปรัชญาเศรษฐกิจพอเพียง
6. ยุทธศาสตร์การพัฒนาด้านการบริหารจัดการบ้านเมืองที่ดี	1. จำนวนโครงการ/กิจกรรมในการส่งเสริมการมีส่วนร่วมของประชาชน 2. ร้อยละในความพึงพอใจในการดำเนินงานของ อบต. 3. จำนวนบุคลากรที่เข้าร่วมโครงการพัฒนาตนเอง

## 2.5 ค่าเป้าหมาย

ยุทธศาสตร์การพัฒนา	เป้าหมาย
1. ยุทธศาสตร์การพัฒนาคโครงสร้างพื้นฐาน	การพัฒนาด้านโครงสร้างพื้นฐาน โดยมุ่งสร้างและบูรณะถนน แหล่งน้ำ และสาธารณสุขปโภค สาธารณูปการ เพื่อความเป็นอยู่ที่ดีของประชาชน
2. ยุทธศาสตร์การพัฒนาด้านคุณภาพชีวิต	1. ส่งเสริมสนับสนุนคุณธรรม จริยธรรมและวัฒนธรรม ประเพณีท้องถิ่น 2. ส่งเสริมสนับสนุนด้านกีฬาและนันทนาการ 3. ส่งเสริมสุขภาพอนามัยและสาธารณสุข 4. พัฒนาสังคมและส่งเสริมคุณภาพชีวิตให้กับผู้สูงอายุ ผู้พิการ ผู้ป่วยเอดส์ ผู้ยากไร้และผู้ด้อยโอกาส 5. พัฒนา ส่งเสริม สนับสนุน การศึกษาทั้งในระบบและนอกระบบ 6. พัฒนาช่องทางการรับรู้ข้อมูลข่าวสารให้แก่ประชาชน
3. ยุทธศาสตร์การพัฒนาด้านการจัดระเบียบชุมชน/สังคม และการรักษาความสงบเรียบร้อย	1. จำนวน อปพร. ทีมกู้ชีพ กู้ภัยในเขต อบต. ที่ได้รับการเพิ่มศักยภาพ 2. จำนวนครั้งที่เฝ้าระวังอุบัติเหตุบนท้องถนนช่วง เทศกาลสำคัญ 3. จำนวนหน่วยงานที่มีการบูรณาการด้านยาเสพติดร่วมกันทั้งภายนอกและภายในพื้นที่
4. ยุทธศาสตร์การพัฒนาด้าน	การอนุรักษ์ทรัพยากรธรรมชาติและสิ่งแวดล้อม เช่น การปลูกต้นไม้

ทรัพยากรธรรมชาติและสิ่งแวดล้อม	อนุรักษ์ฟื้นฟูแหล่งน้ำ การบริหารจัดการขยะ
5. ยุทธศาสตร์การพัฒนาด้านเศรษฐกิจพอเพียง	ส่งเสริมการเกษตร สร้างอาชีพ เพื่อเพิ่มรายได้ให้กับประชาชน ตามแนวปรัชญาเศรษฐกิจพอเพียง
6. ยุทธศาสตร์การพัฒนาด้านการบริหารจัดการบ้านเมืองที่ดี	1. ส่งเสริมการมีส่วนร่วมของประชาชนและองค์กรทุกภาคส่วน 2. พัฒนาขีดความสามารถในการให้บริการประชาชนและการปฏิบัติงาน พัฒนาอุปกรณ์ เครื่องมือ เครื่องใช้และสถานที่ปฏิบัติงานให้พร้อมเพื่อบริการประชาชน

## 2.6 กลยุทธ์

เพื่อให้บรรลุวิสัยทัศน์ของตำบลอาจสามารถ จำเป็นอย่างยิ่งที่จะต้องให้ความสำคัญกับการวางบทบาทการพัฒนาตำบลอาจสามารถในอนาคตอย่างเหมาะสมสอดคล้องกับปัญหาความต้องการของประชาชน รวมทั้งสอดคล้องกับศักยภาพและบทบาทหน้าที่ขององค์การบริหารส่วนตำบลเพื่อที่จะให้ประชาชนได้รับประโยชน์สูงสุด จึงได้กำหนดกลยุทธ์ ดังนี้

1. การพัฒนาระบบโครงสร้างพื้นฐาน ระบบสาธารณูปโภค สาธารณูปการ
2. การพัฒนาคุณภาพชีวิตความเป็นอยู่ การทำนุบำรุงรักษาศาสนา ศิลปวัฒนธรรม จารีตประเพณี และภูมิปัญญาท้องถิ่น
3. เพิ่มศักยภาพการปฏิบัติงานให้แก่ อปพร. เพิ่มประสิทธิภาพการป้องกันและบรรเทาสาธารณภัยและลดอุบัติเหตุตามท้องถนน และการแก้ไขปัญหาเสพติด
4. การบริหารจัดการทรัพยากรธรรมชาติและสิ่งแวดล้อม
5. การสร้างความเข้มแข็งของชุมชนและสร้างรายได้ให้แก่ประชาชน
6. การบริหารจัดการที่ดี และส่งเสริมสนับสนุนการมีส่วนร่วมของประชาชนในการพัฒนาท้องถิ่น

## 2.7 จุดยืนทางยุทธศาสตร์

องค์การบริหารส่วนตำบลอาจสามารถ ให้ความสำคัญต่อการดำเนินการแก้ไขปัญหาความเดือดร้อนและการพัฒนาคุณภาพชีวิตของประชาชนในพื้นที่ในด้านต่างๆ โดยเฉพาะการปรับปรุง ฟื้นฟูพัฒนาการจัดบริการสาธารณะ หรือโครงสร้างพื้นฐาน ซึ่งถือเป็นภารกิจหลักขององค์กรปกครองส่วนท้องถิ่นตลอดจนการพัฒนาด้านการศึกษา อันเป็นรากฐานสำคัญต่อการพัฒนาคน พัฒนาประเทศ ให้มีคุณภาพสู่การพัฒนาที่ยั่งยืน ควบคู่กับการพัฒนาด้านสังคม เศรษฐกิจ สภาพแวดล้อมต่าง ๆ ที่เกี่ยวข้องโดยตรงกับชีวิตความเป็นอยู่ของประชาชน โดยยึดหลักการมีส่วนร่วม ความสอดคล้องกับนโยบายรัฐบาล และแผนพัฒนาระดับต่าง ๆ รวมถึงการพิจารณา วิเคราะห์สภาพปัญหา ความต้องการของประชาชน และความพึงพอใจของ

ประชาชนต่อการพัฒนา องค์การบริหารส่วนตำบลอาจสามารถ จึงกำหนดจุดยืนทางยุทธศาสตร์การพัฒนาไว้  
6 ประเด็นยุทธศาสตร์ ดังนี้

ยุทธศาสตร์การพัฒนาโครงสร้างพื้นฐาน

ยุทธศาสตร์การพัฒนาด้านคุณภาพชีวิต

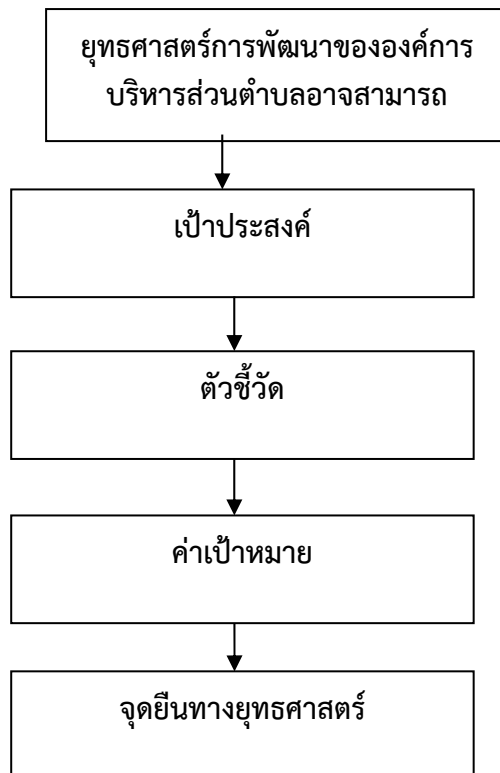
ยุทธศาสตร์การพัฒนาด้านการจัดระเบียบชุมชน/สังคมและการรักษาความสงบเรียบร้อย

ยุทธศาสตร์การพัฒนาด้านทรัพยากรธรรมชาติและสิ่งแวดล้อม

ยุทธศาสตร์การพัฒนาด้านเศรษฐกิจพอเพียง

ยุทธศาสตร์การพัฒนาด้านการบริหารจัดการบ้านเมืองที่ดี

## 2.8 ความเชื่อมโยงของยุทธศาสตร์ในภาพรวม



### 3. การวิเคราะห์เพื่อพัฒนาท้องถิ่น

#### 3.1 การวิเคราะห์กรอบการจัดทำยุทธศาสตร์ขององค์กรปกครองส่วนท้องถิ่น

องค์การบริหารส่วนตำบลอาจสามารถ ได้จัดทำการประชุมเพื่อรวบรวมความคิดเห็นในการพัฒนาท้องถิ่น ในการนี้จึงได้นำข้อมูลต่าง ๆ ซึ่งผ่านการแสดงความคิดเห็นจากประชาชน การสำรวจ/ออกพื้นที่ ข้อมูลความจำเป็นพื้นฐาน (จปฐ.) ข้อมูล กชช 2 ค. และข้อมูลการจัดทำแผนชุมชนของตำบลอาจสามารถ มาวิเคราะห์และสรุปปัญหาความต้องการของประชาชนได้ดังนี้

ปัญหา	สภาพปัญหา/สาเหตุ
1. ด้านการศึกษา	1. บุคลากรทางการศึกษาไม่เพียงพอ 2. ขาดสื่อวัสดุอุปกรณ์การเรียนการสอน การศึกษาที่มีคุณภาพ ครูภัณฑ์
2. ด้านเศรษฐกิจ	1. ปัญหาความยากจน ค่าครองชีพสูงขึ้น 2. การใช้สารเคมีในกระบวนการผลิต ส่งผลกระทบต่อคุณภาพชีวิตของประชาชน 3. ต้นทุนทางการผลิตสูง แต่ผลผลิตทางการเกษตรราคาตกต่ำ 4. ขาดการรวมกลุ่มของเกษตรกร 5. ขาดเครื่องมือที่ทันสมัยในการประกอบอาชีพ 6. ประสบปัญหาภัยธรรมชาติ เช่น ภัยแล้ง 7. เส้นทางขนส่งผลผลิตชำรุดเสียหาย
3. ด้านสังคม	1. ปัญหายาเสพติดในพื้นที่ 2. ปัญหาครอบครัว 3. การดูแลคนพิการ ผู้ด้อยโอกาส และผู้สูงอายุจากรัฐยังไม่ทั่วถึง
4. ด้านสิ่งแวดล้อม	1. ประชาชนขาดจิตสำนึกในการอนุรักษ์สิ่งแวดล้อม 2. ปัญหาผักตบชวา วัชพืช 3. สภาพแหล่งน้ำตื้นเขิน 4. ปัญหาเรื่องการบริหารจัดการขยะ
5. ด้านการบริหารจัดการที่ดี	1. ประชาชนให้ความสำคัญต่อการมีส่วนร่วมในการพัฒนาท้องถิ่น 2. การประชาสัมพันธ์ของภาครัฐ การให้บริการประชาชนยังไม่ทั่วถึง ขาดการให้บริการเชิงรุก

ปัญหา	สภาพปัญหา/สาเหตุ
6.ด้านการบริการสาธารณะ	1.ถนนชำรุดเสียหาย เป็นหลุมเป็นบ่อ ทำให้เกิดอุบัติเหตุบ่อยครั้ง 2.ถนนไม่ได้มาตรฐาน 3.ขาดงบประมาณในการขยายเขตไฟฟ้า 4.น้ำสำหรับอุปโภคไม่เพียงพอ 5.ไฟฟ้าสาธารณะไม่เพียงพอ 6.ระบบระบายน้ำไม่สะดวก

### 3.2 การประเมินสถานการณ์สภาพแวดล้อมภายนอกที่เกี่ยวข้อง

การวิเคราะห์ศักยภาพเพื่อประเมินสถานการณ์การพัฒนาในปัจจุบันและโอกาสการพัฒนาในอนาคตขององค์การบริหารส่วนตำบลอาจสารถด้วยเทคนิค SWOT Analysis (จุดแข็ง จุดอ่อน โอกาสและอุปสรรค)

#### 1. ด้านการศึกษา ศาสนา และวัฒนธรรม

จุดแข็ง (Strengths)	จุดอ่อน (Weakness)
1.เป็นภารกิจ/อำนาจหน้าที่ตามกฎหมายของอปท. 2.องค์กรมีความพร้อมในการดำเนินงานด้านการศึกษา ศาสนา และวัฒนธรรม 3.ผู้บริหารให้ความสำคัญในการพัฒนาคุณภาพการศึกษาให้ได้มาตรฐาน	1.ประกาศคณะกรรมการการกระจายอำนาจให้แก่อปท.ไม่เอื้อต่อการดำเนินการ

โอกาส(Opportunity)	อุปสรรค(Threats)
1.แผนพัฒนาเศรษฐกิจและสังคมแห่งชาติฉบับที่ 12 ให้ความสำคัญ 2.รัฐธรรมนูญกำหนดให้เรียนฟรี 12 ปี	1.บุคลากรด้านการศึกษาไม่เพียงพอ 2.โรงเรียนยังขาดแคลนสื่อเทคโนโลยีสารสนเทศ สื่อการสอน และวัสดุทางการศึกษาที่มีประสิทธิภาพ 3.ผู้ปกครองยังมีค่านิยมส่งบุตรหลานเข้าโรงเรียนที่มีชื่อเสียง 4.ขาดความต่อเนื่องในการส่งเสริมการสืบทอดวัฒนธรรมประเพณี 5.สภาพเศรษฐกิจปัจจุบันส่งผลต่อการศึกษาของเยาวชน

2. ด้านเศรษฐกิจ

จุดแข็ง (Strengths)	จุดอ่อน (Weakness)
1.ผู้บริหารท้องถิ่นให้ความสำคัญ	1.ขาดบุคลากรที่มีความรู้ความสามารถในการบริหารงานด้านเศรษฐกิจ และการพัฒนาอาชีพต่าง ๆ
โอกาส(Opportunity)	อุปสรรค(Threats)
1.เป็นนโยบายที่รัฐบาลให้ความสำคัญ 2.การเกษตรเป็นสาขาการผลิตที่สำคัญของจังหวัด 3.พื้นที่อุดมสมบูรณ์ เหมาะแก่การทำการเกษตร 4.การคมนาคมขนส่งสะดวก	1.ค่าครองชีพที่สูงขึ้น 2.เทคโนโลยีสมัยใหม่ราคาแพง 3.ราคาผลผลิตทางเกษตรตกต่ำ แต่ต้นทุนการผลิตสูง 4.การใช้สารเคมีในการเกษตร 5.ขาดการรวมกลุ่มของเกษตรกร การมีส่วนร่วมของชุมชนเป็นลักษณะต่างคนต่างทำ

3. ด้านสังคม

จุดแข็ง (Strengths)	จุดอ่อน (Weakness)
1.ผู้บริหารท้องถิ่นให้ความสำคัญ 2.เป็นภารกิจ/อำนาจหน้าที่ตามกฎหมายของอปท. 3.มีงบประมาณในการดำเนินการ	1.ประกาศคณะกรรมการการกระจายอำนาจให้แก่อปท.ไม่เอื้อต่อการดำเนินการ
โอกาส(Opportunity)	อุปสรรค(Threats)
1. การกีฬา -รัฐส่งเสริมกีฬาและการออกกำลังกาย 2.ยาเสพติด -รัฐบาลให้ความสำคัญในการแก้ไขปัญหายาเสพติด -มีแหล่งบำบัดฟื้นฟูทุกโรงพยาบาล 3.สังคมสงเคราะห์ -นโยบายกระจายอำนาจสู่ท้องถิ่น 4.ความปลอดภัยในชีวิตและทรัพย์สิน -มี อปพร.และตำรวจชุมชน	1.การกีฬา -ขาดพื้นที่สาธารณะในการเล่นกีฬา -ขาดอุปกรณ์ในการเล่นกีฬา -ขาดผู้มีความรู้ความสามารถเฉพาะด้านในการให้คำแนะนำอย่างถูกวิธี 2.ยาเสพติด -มีการลักลอบจำหน่ายและเสพ -ความเข้มแข็งของสถาบันครอบครัว -ความเจริญทางด้านวัตถุ/ค่านิยมในสังคมปัจจุบัน

โอกาส(Opportunity)	อุปสรรค(Threats)
5.สาธารณสุข -มี รพ.ส่งเสริมสุขภาพประจำตำบล -มีอาสาสมัครสาธารณสุขของหมู่บ้าน -ประชาชนให้ความสำคัญด้านสาธารณสุขมากขึ้น	3.สังคมสงเคราะห์ -ขาดโอกาสเข้าถึงบริการ -ไม่รู้สิทธิของตนเองในการขอรับความช่วยเหลือ -จำนวนผู้สูงอายุเพิ่มขึ้นในสังคม 4.ความปลอดภัยในชีวิตและทรัพย์สิน -เจ้าหน้าที่ไม่เพียงพอและดูแลไม่ทั่วถึง 5.สาธารณสุข โรคติดต่อตามฤดูกาล เช่น ไข้เลือดออก

#### 4.ด้านบริหารสาธารณะ

จุดแข็ง (Strengths)	จุดอ่อน (Weakness)
1.ผู้บริหารท้องถิ่นให้ความสำคัญ 2.เป็นภารกิจ/อำนาจหน้าที่ตามกฎหมายของอปท.	1.มีงบประมาณในการพัฒนาไม่เพียงพอต่อความต้องการของประชาชน
โอกาส(Opportunity)	อุปสรรค(Threats)
1.เป็นนโยบายที่ยุทธศาสตร์ให้ความสำคัญ	1.ถนนในตำบลยังไม่ได้รับการพัฒนาให้ได้มาตรฐาน 2.การบรรทุกน้ำหนักเกินและไม่ปฏิบัติตามกฎหมายจราจร

#### 5.ด้านสิ่งแวดล้อม

จุดแข็ง (Strengths)	จุดอ่อน (Weakness)
1.ผู้บริหารท้องถิ่นให้ความสำคัญ 2.เป็นภารกิจ/อำนาจหน้าที่ตามกฎหมายของอปท.	1.ประกาศคณะกรรมการการกระจายอำนาจให้แก่อปท.ไม่เอื้อต่อการดำเนินการ

โอกาส(Opportunity)	อุปสรรค(Threats)
1.เป็นนโยบายที่ยุทธศาสตร์ให้ความสำคัญ 2.เป็นพื้นที่ราบลุ่ม และมีทรัพยากรธรรมชาติอุดม	1.แม่น้ำ ลำห้วยมีวัชพืช 2.ประชาชนขาดจิตสำนึกในการดูแลรักษา



สมบูรณ์	สิ่งแวดล้อม
---------	-------------

6.ด้านการบริหารจัดการที่ดี

จุดแข็ง (Strengths)	จุดอ่อน (Weakness)
1.ผู้บริหารท้องถิ่นให้ความสำคัญ 2.เป็นภารกิจ/อำนาจหน้าที่ตามกฎหมายของอปท. 3.รับฟังความคิดเห็นของทุกภาคส่วน	1.ระเบียบกฎหมายที่เกี่ยวข้องมีจำนวนมากและมีการปรับเปลี่ยนบ่อยครั้ง ทำให้การปฏิบัติงานยุ่งยากขึ้น

โอกาส(Opportunity)	อุปสรรค(Threats)
1.แผนพัฒนาเศรษฐกิจและสังคมแห่งชาติฉบับที่ 12 ให้ความสำคัญเกี่ยวกับการมีส่วนร่วม	1.ประชาชนขาดความเข้าใจในการทำงานของภาคราชการและยังไม่ให้ความร่วมมือด้านการมีส่วนร่วมในการพัฒนาท้องถิ่น

