

## ส่วนที่ ๑

### สภาพทั่วไปและข้อมูลพื้นฐาน

คำขวัญขององค์การบริหารส่วนตำบลทะเลชุบศร

" แดนแห่งดินสอพองลือชื่อ  
งานฝีมือลือเลื่องหัตถกรรมไม้กวาด "

ผลิตภัณฑ์นามระบือเครื่องทองเหลือง  
แหล่งประวัติศาสตร์พระที่นั่งเย็น "

#### ๑. ด้านกายภาพ

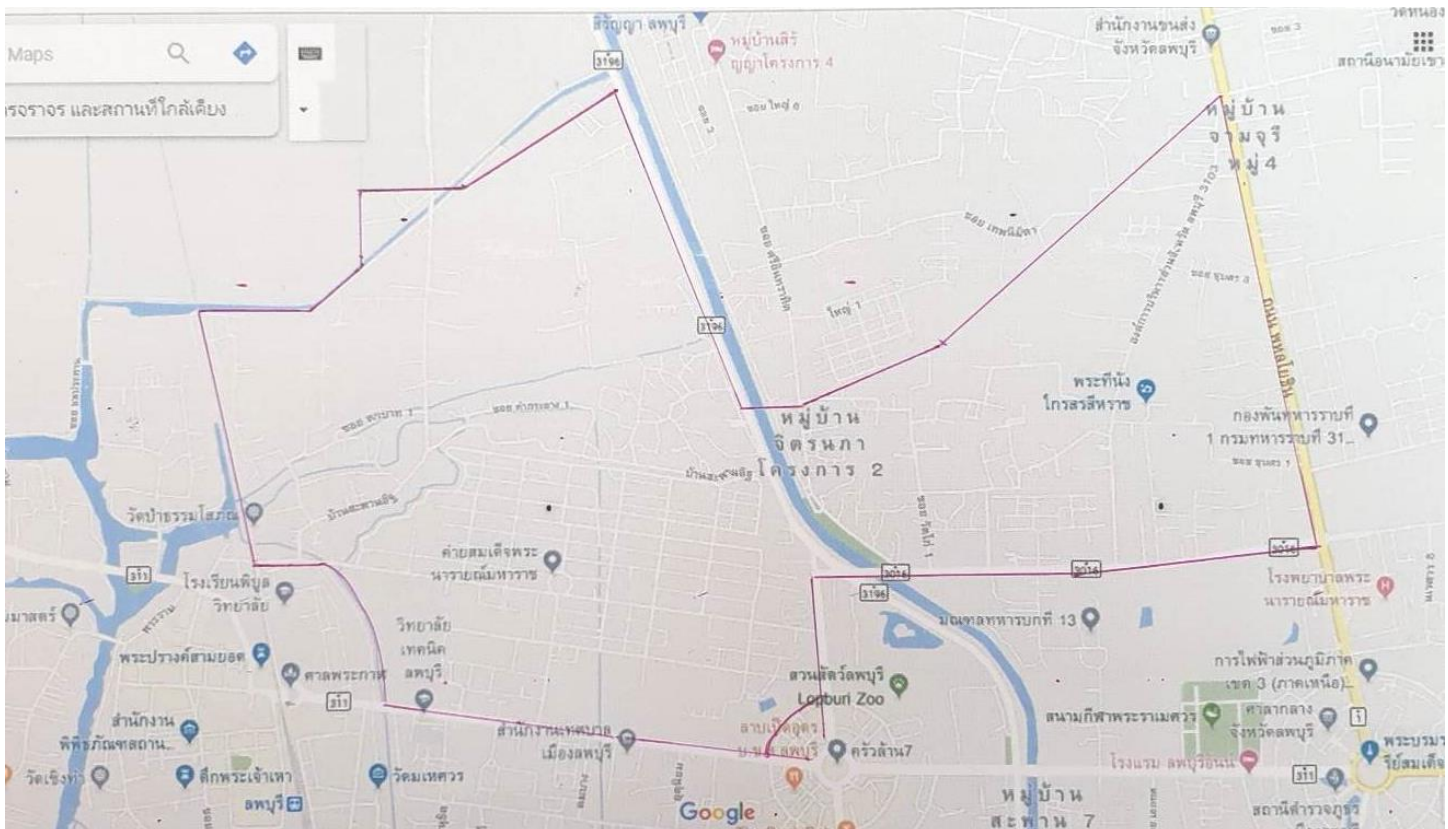
##### ๑.๑ ที่ตั้ง

องค์การบริหารส่วนตำบลทะเลชุบศร ตั้งอยู่ หมู่ที่ ๑ บ้านโคกขยาย อำเภอเมือง จังหวัดลพบุรี ห่างจากที่ว่าการอำเภอเมือง ประมาณ ๖ กิโลเมตร มาทางทิศเหนือ ตำบลทะเลชุบศร มีเนื้อที่ทั้งหมด ประมาณ ๔,๓๓๗.๕ ไร่ หรือ ๖.๙๔ ตารางกิโลเมตร เป็นพื้นที่ทำการเกษตร ๑,๖๕๐ ไร่

##### ๑.๒ ลักษณะภูมิประเทศ

อาณาเขต	ทิศเหนือ	จดเขต ตำบลถนนใหญ่
	ทิศใต้	จดเขต ตำบลทะเลชุบศรเขตเทศบาลเมืองลพบุรี
	ทิศตะวันออก	จดเขต ตำบลเขาสามยอต
	ทิศตะวันตก	จดเขต ตำบลพรหมมาสตรี

แผนที่เขตรับผิดชอบขององค์การบริหารส่วนตำบลทะเลชุบศร



### ๑.๓ ลักษณะภูมิอากาศ

ลักษณะภูมิอากาศเป็นแบบทุ่งหญ้าเมืองร้อน (Aw) คือมีฝนตกปานกลาง และสลับกับฤดูแล้ง มีอุณหภูมิเฉลี่ยประมาณ ๒๗-๓๕ องศาเซลเซียส ซึ่งอากาศค่อนข้างร้อน -ปริมาณน้ำฝนเฉลี่ยประมาณ ๑,๓๗๕ มิลลิเมตร มี ๓ ฤดู ดังนี้

ฤดูร้อน ระหว่างเดือน มีนาคม-พฤษภาคม อากาศจะร้อน และแห้งแล้ง  
 ฤดูฝน ระหว่างเดือนมิถุนายน-ตุลาคม อากาศจะชุ่มชื้นในเดือนกันยายน  
 ฤดูหนาว ระหว่างเดือนพฤศจิกายน-กุมภาพันธ์ อากาศจะหนาวเย็นสลับกับอากาศร้อน

### ๑.๔ ลักษณะของดิน

ตำบลทะเลชุบศร มีลักษณะดินส่วนใหญ่เหมาะสมกับการเกษตรกรรม เนื้อดินเป็นดินเหนียวเก็บกักน้ำได้ดี ในฤดูฝนจึงเหมาะที่จะใช้ในการทำนามากกว่าการปลูกพืชอย่างอื่น อย่างไรก็ตามหลังการเก็บเกี่ยวข้าวหรือในช่วงฤดูแล้ง สามารถใช้ในการปลูกพืชไร่หรือพืชผักที่มีอายุสั้นได้เป็นอย่างดี เนื่องจากดินมีความชื้นพอที่จะปลูกพืชได้

### ๑.๕ ลักษณะของแหล่งน้ำ

#### แหล่งน้ำธรรมชาติ

- คลองชลประทาน	๑	สาย
- คลองสาธารณะประโยชน์	๑	สาย
- คลองแนวคูเมือง (คลองแนวกันเขตศูนย์สงครามพิเศษ)	๑	สาย

#### แหล่งน้ำที่สร้างขึ้น

- บ่อน้ำตื้น	๑๒	แห่ง
- บ่อโยก	๕	แห่ง
- บ่อบาดาล	๗	แห่ง
- ระบบน้ำประปา	๙	หมู่บ้าน

### ๑.๖ ลักษณะของไม้และป่าไม้

ในเขตองค์การบริหารส่วนตำบลทะเลชุบศร ไม่มีป่าไม้ แต่มีต้นไม้ที่ชาวบ้านปลูกลักษณะของไม้เป็นไม้ยืนต้น ผลัดใบ

## ๒. ด้านการเมือง/การปกครอง

### ๒.๑ เขตการปกครอง

จัดตั้งเป็นองค์การบริหารส่วนตำบลทะเลชุบศร เมื่อวันที่ ๓๐ มีนาคม ๒๕๓๙ ได้ยกฐานะจากสภาตำบลเป็น อบต. มีการประชุมสภาครั้งแรก เมื่อวันที่ ๒๓ พฤษภาคม ๒๕๓๙

ตำบลทะเลชุบศรเป็นที่ลุ่มขนาดใหญ่ เดิมมีน้ำขังเป็นบริเวณกว้างจนคล้ายกับทะเล เหตุที่เรียกว่าทะเลชุบศรนั้น เพราะมีความเชื่อว่าพระรามได้เคยชุบพระแสงศรในแหล่งน้ำนี้ จึงถูกเรียกว่า "ทะเลชุบศร" สืบมา สมัยสมเด็จพระนารายณ์มหาราชได้มีการนำน้ำจากทะเลชุบศรไปใช้ในตัวเมืองโดยได้สร้างคันดิน กักน้ำทางทิศตะวันตกของทะเลชุบศร บริเวณมุมคันดินทำประตูเป็นช่องระบายน้ำมีที่เรียกว่า "ปากจั่น"

ตำบลทะเลชุบศร อำเภอเมืองลพบุรี จังหวัดลพบุรี มีจำนวนหมู่บ้านทั้งหมด ๙ หมู่บ้าน อยู่ในเขตการปกครองขององค์การบริหารส่วนตำบลทั้ง ๙ หมู่บ้าน ได้แก่

หมู่ที่ ๑	บ้านโคกขยาย	ผู้ใหญ่บ้าน	ชื่อ	นายศักดิ์ชาย	เสตานุช
หมู่ที่ ๒	บ้านท่ากระยาง	ผู้ใหญ่บ้าน	ชื่อ	นายสุพัฒน์	สนเพ็ชร
หมู่ที่ ๓	บ้านสะพานอิฐ	ผู้ใหญ่บ้าน	ชื่อ	นายกรุงธน	เสาศิริ
หมู่ที่ ๔	บ้านสะพานอิฐ	ผู้ใหญ่บ้าน	ชื่อ	นางสาวถนอม	เตี้ยเนตร
หมู่ที่ ๕	บ้านพระที่นั่งเย็น	ผู้ใหญ่บ้าน	ชื่อ	นายเต็ม	เกิดอยู่
หมู่ที่ ๖	บ้านพระที่นั่งเย็น	ผู้ใหญ่บ้าน	ชื่อ	นางศรีจิตรา	สีวงค์เหรียญ
หมู่ที่ ๗	บ้านพระที่นั่งเย็น	ผู้ใหญ่บ้าน	ชื่อ	นางบุญยืน	แดงกลิ่น
หมู่ที่ ๘	บ้านพระที่นั่งเย็น	กำนัน	ชื่อ	นางสาวระวีวรรณ	มีแพง
หมู่ที่ ๙	บ้านพระที่นั่งเย็น	ผู้ใหญ่บ้าน	ชื่อ	นายสรรเสริญ	ประเสริฐสุข

## ๒.๒ การเลือกตั้ง

จังหวัดลพบุรี ได้ดำเนินการจัดการเลือกตั้งสมาชิกสภาผู้แทนราษฎร เมื่อวันที่ ๒๔ มีนาคม ๒๕๖๒ โดยแบ่งเขตการเลือกตั้งออกเป็น ๔ เขต องค์การบริหารส่วนตำบลทะเลชุบศร อยู่ในเขตเลือกตั้งที่ ๑ เลือกตั้งสมาชิกสภาผู้แทนราษฎร จำนวน ๑ คน

หน่วยเลือกตั้งของตำบลทะเลชุบศร หมู่ที่ ๑ - หมู่ที่ ๙ มีทั้งสิ้น ๒๔ หน่วยเลือกตั้ง จำนวนผู้มีสิทธิเลือกตั้ง ๑๑,๘๐๕ คน จำนวนผู้มาใช้สิทธิเลือกตั้ง ๖,๗๐๖ คน

## ๓. ประชากร

### ๓.๑ ข้อมูลจำนวนประชากร (เปรียบเทียบ ปี ๒๕๕๙ - ๒๕๖๒)

หมู่ที่	ชื่อหมู่บ้าน	จำนวนประชากร ณ เมษายน ๕๙	จำนวนประชากร ณ เมษายน ๖๐	จำนวนประชากร ณ เมษายน ๖๑	จำนวนประชากร ณ เมษายน ๖๒
๑	บ้านโคกขยาย	๑,๔๖๖	๑,๔๕๖	๑,๔๔๕	๑,๔๒๓
๒	บ้านท่ากระยาง	๘๓๒	๘๓๔	๘๒๙	๘๑๘
๓	บ้านสะพานอิฐ	๕,๖๘๘	๕,๕๑๒	๕,๓๖๐	๕,๑๒๖
๔	บ้านสะพานอิฐ	๙๗๒	๙๘๑	๙๖๗	๙๗๔
๕	บ้านพระที่นั่งเย็น	๑,๔๕๑	๑,๔๖๓	๑,๔๗๕	๑,๔๖๙
๖	บ้านพระที่นั่งเย็น	๒,๐๕๙	๒,๐๔๘	๒,๐๖๒	๒,๐๔๘
๗	บ้านพระที่นั่งเย็น	๑,๒๗๑	๑,๒๗๘	๑,๒๘๐	๑,๓๐๘
๘	บ้านพระที่นั่งเย็น	๓๖๔	๓๖๒	๓๗๒	๓๗๙
๙	บ้านพระที่นั่งเย็น	๕๓๘	๕๓๓	๕๒๙	๕๑๘
รวม		๑๔,๖๔๑	๑๔,๔๕๗	๑๔,๓๑๙	๑๔,๐๖๓

หมายเหตุ ข้อมูลจากสำนักงานทะเบียนอำเภอเมืองลพบุรี

จากตารางข้างต้น จำนวนประชากรของตำบลทะเลชุบศร ในหมู่ที่ ๑ ถึง หมู่ที่ ๙ ย้อนหลังไป ๓ ปี ตั้งแต่ พ.ศ.๒๕๕๙ - พ.ศ.๒๕๖๒ เห็นได้ว่าจำนวนประชากร ปี ๒๕๕๙-๒๕๖๐ ประชากรลดลง ๑๘๔ คน ปี ๒๕๖๐-๒๕๖๑ ประชากร เพิ่มขึ้น ๑๓๘ คน และปี ๒๕๖๑-๒๕๖๒ ประชากรลดลง ๒๕๖ คน คาดว่า ในปี ๒๕๖๓ จำนวนประชากรอาจมีแนวโน้มลดลงเล็กน้อย

### ๓.๒ จำนวนประชากร ปี พ.ศ.๒๕๖๒ (ข้อมูล ณ เดือนเมษายน ๒๕๖๒)

หมู่ที่	ชื่อหมู่บ้าน	จำนวนครัวเรือน (หลัง)	ชาย	หญิง	รวม
๑	บ้านโคกขยาย	๔๗๑	๖๕๙	๗๖๔	๑,๔๒๓
๒	บ้านท่ากระยาง	๒๙๐	๔๑๕	๔๐๓	๘๑๘
๓	บ้านสะพานอิฐ	๒,๔๔๐	๓,๖๕๕	๑,๔๗๑	๕,๑๒๖
๔	บ้านสะพานอิฐ	๓๘๓	๔๗๗	๔๙๗	๙๗๔
๕	บ้านพระที่นั่งเย็น	๖๒๙	๖๙๙	๗๗๐	๑,๔๖๙
๖	บ้านพระที่นั่งเย็น	๑,๐๖๒	๙๔๒	๑,๑๐๖	๒,๐๔๘
๗	บ้านพระที่นั่งเย็น	๕๓๔	๖๔๐	๖๖๘	๑,๓๐๘
๘	บ้านพระที่นั่งเย็น	๑๖๖	๑๗๕	๒๐๔	๓๗๙
๙	บ้านพระที่นั่งเย็น	๒๕๖	๒๒๓	๒๙๕	๕๑๘
รวม		๖,๒๓๑	๗,๘๘๕	๖,๑๗๘	๑๔,๐๖๓

### ๓.๓ ช่วงอายุและจำนวนประชากร

จำนวนประชากร	ชาย	หญิง	รวม
ประชากร อายุต่ำกว่า ๑๘ ปี	๑,๑๐๘	๑,๐๙๓	๒,๒๐๑
ประชากร อายุ ๑๙-๕๙ ปี	๖,๔๖๔	๔,๑๙๙	๑๐,๖๖๓
ประชากร อายุ ๖๐ ปี ขึ้นไป	๑,๕๐๘	๑,๖๒๔	๓,๑๓๒
รวม	๙,๐๘๐	๖,๙๑๖	๑๕,๙๙๖

หมายเหตุ อำเภอเมืองลพบุรี ข้อมูล ณ ๒๗ พฤษภาคม ๒๕๖๒

## ๔. สภาพทางสังคม

## ๔.๑ การศึกษา

สังกัด	สพฐ.	อบต. ทะเลชุบศร
๑. ศูนย์พัฒนาเด็กเล็ก อบต.ทะเลชุบศร		๑ แห่ง
- จำนวนครูผู้ดูแลเด็ก	-	๒ คน
- จำนวนผู้ดูแลเด็ก	-	๓ คน
- จำนวนนักเรียน	-	๑๘ คน
๒. โรงเรียนสังกัด สพฐ. ในพื้นที่ตำบลทะเลชุบศร		
๒.๑ โรงเรียนวัดตองปุ	๑ แห่ง	
ระดับก่อนประถมศึกษา ประถมศึกษา และ		
มัธยมศึกษาตอนต้น		
- จำนวนครู	๑๒ คน	
- จำนวนห้องเรียน	๑๒ ห้อง	
- จำนวนนักเรียน	๑๗๖ คน	
๒.๒ โรงเรียนอนุบาลจังหวัดทหารบกฉะเชิงเทรา		
ระดับก่อนประถมศึกษา ประถมศึกษา และ		
มัธยมศึกษาตอนต้น		
- จำนวนครู	๒๒ คน	
- จำนวนห้องเรียน	๑๒ คน	
- จำนวนนักเรียน	๒๙๑ คน	

## ๔.๒ สาธารณสุข

จากการสำรวจข้อมูลพื้นฐานพบว่า ประชาชนส่วนมากยังมีปัญหาด้านสุขภาพอยู่บ้าง มีการคัดกรองสุขภาพให้กับประชาชนกลุ่มเสี่ยง โรคที่มักเกิดแก่ประชากรในหมู่บ้าน เช่นกัน ได้แก่ โรคความดัน เบาหวาน โรคเอดส์ โรคไข้เลือดออก มือ-ปาก-เท้าในเด็ก และโรคอื่นๆ อีกมาก มีสถิติเข้ารับการรักษาพยาบาล ปัญหาคือประชาชนบางรายไม่ยอมไปคัดกรองหรือตรวจสุขภาพประจำปี การแก้ไขปัญหา คือ องค์การบริหารส่วนตำบล และหน่วยงานสาธารณสุข โรงพยาบาลส่งเสริมสุขภาพตำบลทะเลชุบศร ได้จัดกิจกรรมร่วมมือกัน รณรงค์ให้ประชาชนเห็นความสำคัญในเรื่องนี้ซึ่งก็ได้ผลในระดับหนึ่ง ประชาชนให้ความร่วมมือเป็นอย่างดี แต่ต้องเป็นการดำเนินการอย่างต่อเนื่องเป็นประจำทุกปี

- สถานีอนามัยประจำตำบล / หมู่บ้าน ๑ แห่ง
- อัตราการมีและใช้ส้วมราดน้ำ ร้อยละ ๑๐๐
- กลุ่มออกกำลังกายเพื่อสุขภาพ ๙ แห่ง

#### ๔.๓ อาชญากรรม

ตำบลทะเลชุบศร ไม่มีเหตุอาชญากรรมเกิดขึ้น แต่มีเหตุการณ์ลักขโมยทรัพย์สินประชาชน และทำลายทรัพย์สินของราชการ ซึ่งวิธีการแก้ปัญหาขององค์การบริหารส่วนตำบล ที่สามารถดำเนินการได้ตามอำนาจหน้าที่และงบประมาณที่มีอยู่อย่างจำกัด คือการติดตั้งกล้องวงจรปิดในจุดที่เป็นที่สาธารณะ ติดตั้งสัญญาณไฟกระพริบทางร่วมทางแยก รวมทั้งได้ตั้งจุดตรวจ จุดสกัด จุดบริการ ในช่วงเทศกาลที่มีวันหยุดหลายวันเพื่ออำนวยความสะดวกให้กับประชาชน แต่ปัญหาที่พบเป็นประจำคือการทะเลาะวิวาทของกลุ่มวัยรุ่น โดยเฉพาะในสถานที่จัดงานดนตรี งานมหรสพ เป็นปัญหาที่ชุมชนได้รับผลกระทบเป็นอย่างมาก การแก้ไขปัญหาคือการแจ้งเตือนให้ผู้ปกครองดูแลบุตรหลานของตน ประชาสัมพันธ์ให้ทราบถึงผลกระทบ ผลเสียหาย และโทษที่ได้รับจากการเกิดเหตุทะเลาะวิวาท การขอความร่วมมือไปยังผู้นำ การขอกำลังจาก ตำรวจ ผู้นำ อปพร. เพื่อระงับเหตุไม่ให้เกิดความรุนแรง แต่ก็ยังเป็นปัญหาที่ยังไม่สามารถที่จะแก้ไขได้

#### ๔.๔ ยาเสพติด

ปัญหายาเสพติดในประชาชนในเขตตำบลทะเลชุบศร พบว่าในเขตตำบลทะเลชุบศรมีผู้ที่ติดยาเสพติดแต่เมื่อเทียบกับพื้นที่อื่นถือว่าเยอะ เนื่องจากพื้นที่เป็นชุมชนเมือง ที่อยู่อาศัยค่อนข้างแออัด และยังไม่ค่อยได้รับความร่วมมือกับทางผู้นำ ประชาชน หน่วยงานขององค์การบริหารส่วนตำบล ที่ช่วยสอดส่องดูแลอยู่เป็นประจำ การแก้ไขปัญหาขององค์การบริหารส่วนตำบล สามารถทำได้เฉพาะตามอำนาจหน้าที่เท่านั้น เช่น การณรงค์ การประชาสัมพันธ์ การแจ้งเบาะแส การฝึกอบรมให้ความรู้ ถ้านอกเหนือจากอำนาจหน้าที่ ก็เป็นเรื่องของอำเภอหรือตำรวจแล้วแต่กรณี ทั้งนี้ องค์การบริหารส่วนตำบล ก็ได้ให้ความร่วมมือมาโดยตลอด

#### ๔.๕ การสังคมสงเคราะห์

สถิติ อายุ ผู้พิการ ผู้ป่วยเอดส์ (ข้อมูล ณ พฤษภาคม 2562)

ผู้สูงอายุ ผู้พิการ ผู้ป่วยเอดส์	จำนวน (คน)
ผู้สูงอายุที่ได้รับเบี้ยยังชีพ	1,316
คนพิการ	227
ผู้ป่วยเอดส์	13

ที่มา : ส่วนสวัสดิการสังคม องค์การบริหารส่วนตำบลทะเลชุบศร

### ๕. ระบบการบริการพื้นฐาน

#### ๕.๑ การคมนาคมขนส่ง

มีถนนสายหลักที่ผ่าน อบต.ทะเลชุบศร ซึ่งได้แก่ ถนนพหลโยธิน ถนนนเรศวร ส่วนถนนภายในหมู่บ้านส่วนใหญ่เป็นถนนคอนกรีตเสริมเหล็กในซอยหมู่บ้าน และถนนลาดยาง มีรายละเอียดดังนี้  
ถนนคอนกรีตเสริมเหล็ก จำนวน ๕๖ เส้น ระยะทาง ๒๑.๒๖๕ กิโลเมตร  
ถนนลาดยาง จำนวน ๖ เส้น ระยะทาง ๖.๔๖๕ กิโลเมตร

#### ๕.๒ การไฟฟ้า

- หมู่บ้านที่ไฟฟ้าเข้าถึงทั้งสิ้น ๙ หมู่บ้าน
- จำนวนครัวเรือนที่มีไฟฟ้าใช้ประมาณ ๖,๒๓๑ ครัวเรือน

### ๕.๓ การประปา

- หมู่บ้านที่มีน้ำประปาใช้ ๙ หมู่บ้าน
- จำนวนครัวเรือนที่มีน้ำประปาใช้ประมาณ ๖,๒๓๑ ครัวเรือน

### ๕.๔ โทรศัพท์

ปัจจุบันในพื้นที่องค์การบริหารส่วนตำบลทะเลชุบศร ไม่มีโทรศัพท์สาธารณะ เนื่องจากประชาชนได้นิยมใช้โทรศัพท์ส่วนบุคคลแทน ซึ่งสามารถติดต่อสื่อสารได้รวดเร็ว และสามารถใช้อินเทอร์เน็ตได้ เช่น โทรศัพท์มือถือ สำหรับสถานที่ราชการ ยังคงใช้ระบบโทรศัพท์พื้นฐานในการติดต่อสื่อสาร

### ๕.๕ ไปรษณีย์หรือการสื่อสารหรือการขนส่ง และวัสดุ ครุภัณฑ์

มีที่ทำการไปรษณีย์ลพบุรี อยู่ในพื้นที่ตำบลทะเลชุบศร แต่อยู่ในเขตของเทศบาลเมืองลพบุรี

## ๖. ระบบเศรษฐกิจ

### ๖.๑ การเกษตร

ตำบลทะเลชุบศร มีเนื้อที่ทั้งหมด ประมาณ ๔,๓๓๗.๕ ไร่ หรือ ๖.๙๔ ตารางกิโลเมตร เป็นพื้นที่ทำการเกษตร ๑,๖๕๐ ไร่

ลำดับที่	อาชีพ	จำนวนครัวเรือน
๑	กำลังศึกษา	๕๖๕
๒	เกษตรกร	๔๖
๓	พนักงาน,รับราชการ,รัฐวิสาหกิจ	๘๙๐
๔	พนักงานบริษัท	๒๙๗
๕	รับจ้างทั่วไป	๑,๙๖๕
๖	ค้าขาย	๔๐๖
๗	ธุรกิจส่วนตัว	๕๗
๘	อื่น ๆ	๒๕๙
๙	ว่างงาน	๓๐๓

หมายเหตุ ข้อมูลจากการจัดเก็บข้อมูลความจำเป็นพื้นฐาน ปี ๒๕๖๒

### ๖.๒ การประมง

(ในเขตตำบลทะเลชุบศรไม่มีการทำประมง)

### ๖.๓ การปศุสัตว์

เป็นการประกอบกิจการในลักษณะเลี้ยงในครัวเรือนเป็นอาชีพเสริม เช่น การเลี้ยงไก่ เป็ด โค เป็นต้น

## ๖.๔ การบริการ

- โรงแรม	๔	แห่ง
- สถานีบริการน้ำมัน	๓	แห่ง
- ปั้มน้ำมัน ๑ แห่ง และโรงบรรจุก๊าซ	๒	แห่ง
- โรงงานอุตสาหกรรม	๖	แห่ง

## ๖.๕ การท่องเที่ยว

โบราณสถานที่สำคัญ ได้แก่ พระที่นั่งไกรสรสีหราช (พระที่นั่งเย็น) เป็นโบราณสถานที่เก่าแก่เจดีย์เก่าแก่ที่สวยงามสมัยอยุธยาตอนปลายที่วัดตองปุ ศาลเจ้าพ่อเทพที่วัดนิโครธ เป็นที่เคารพสักการะของชุมชนตั้งแต่สมัยอยุธยาตอนปลาย อ่างแก้ว และศาลเจ้าพ่อปากจั่น

- วัดนิโครธ
- อ่างแก้ว
- พระที่นั่งไกรสรสีหราช (พระที่นั่งเย็น)
- ศาลเจ้าพ่อปากจั่น
- เจดีย์วัดไก่อ

## ๖.๖ อุตสาหกรรม

ประชาชนของ ในเขตพื้นที่ตำบลทะเลชุบศร มีความสามารถในการผลิตเครื่องทองเหลือง นำทองเหลืองมาหล่อเป็นรูปต่าง มีลักษณะสวยงามสมควรที่จะส่งเสริมเป็นอาชีพหลักและขยายปริมาณการผลิตให้สอดคล้องกับความต้องการของตลาด

## ๖.๗ การพาณิชย์และกลุ่มอาชีพ

- กลุ่มอาชีพหล่อทองเหลือง	หมู่ที่ ๑ , ๒
- กลุ่มอาชีพผลิตไม้กวาดทางมะพร้าว	หมู่ที่ ๓ , ๔
- กลุ่มอาชีพดินสอพอง	หมู่ที่ ๔ , ๕
- กลุ่มพัฒนาผลิตภัณฑ์ดินสอพอง	หมู่ที่ ๔
- กลุ่มทำไม้ลูกชิ้น	หมู่ที่ ๕
- กลุ่มผลิตภัณฑ์ขนมอบไทย	หมู่ที่ ๓
- กลุ่มส่งเสริมอาชีพทำนา	หมู่ที่ ๑ - ๔
- กลุ่มอาชีพไข่เค็มสมุนไพรใบเตย	หมู่ที่ ๙
- กลุ่มอาชีพเพาะพันธุ์ละมุดเพื่อจำหน่าย	หมู่ที่ ๗ - ๙
- ชมรมแม่บ้านกองพันปฏิบัติการจิตวิทยา (ผลิตไข่เค็มดินสอพอง)	หมู่ที่ ๓
- กลุ่มแม่บ้านจัดทำเครื่องแบบและเครื่องหมายทหาร	หมู่ที่ ๓
- กลุ่มสตรีสร้างสรรค์ปั้นแต่ง	หมู่ที่ ๓

## ๖.๘ แรงงาน

จากการสำรวจข้อมูลพื้นฐานพบว่า ประชากรในวัยแรงงานส่วนใหญ่ในพื้นที่ ประกอบอาชีพรับจ้างเป็นจำนวนมาก เนื่องจากในพื้นที่จังหวัดลพบุรี มีโรงงาน และห้างสรรพสินค้าขนาดใหญ่หลายแห่ง



## ๘. ศาสนา ประเพณี วัฒนธรรม

### ๘.๑ การนับถือศาสนา

ตำบลทะเลชุบศร มีวัด/สำนักสงฆ์ จำนวน 4 แห่ง ( วัดตอแง , วัดป่าธรรมโสภณ , วัดสิงหล , วัดสะพานอิฐ )

### ๘.๒ ประเพณีและงานประจำปี

- |                                |                                      |
|--------------------------------|--------------------------------------|
| - ประเพณีวันขึ้นปีใหม่         | ประมาณเดือน มกราคม                   |
| - ประเพณีวันสงกรานต์           | ประมาณเดือน เมษายน                   |
| - ประเพณีลอยกระทง              | ประมาณเดือน ตุลาคม พฤศจิกายน         |
| - ประเพณีวันเข้าพรรษา ออกพรรษา | ประมาณเดือน กรกฎาคม ตุลาคม พฤศจิกายน |

### ๘.๓ ภูมิปัญญาท้องถิ่น ภาษาถิ่น

ประชาชนในเขตองค์การบริหารส่วนตำบลทะเลชุบศร มีความสามารถในการผลิตเครื่องทองเหลือง นำทองเหลืองมาหล่อเป็นรูปต่าง มีลักษณะสวยงามสมควรที่จะส่งเสริมเป็นอาชีพหลักและขยายปริมาณการผลิตให้สอดคล้องกับความต้องการของตลาด

### ๘.๔ สินค้าพื้นเมืองและของที่ระลึก

ในพื้นที่ขององค์การบริหารส่วนตำบลทะเลชุบศร มีผลิตภัณฑ์จากทองเหลือง ผลิตภัณฑ์จากดินสอพอง เช่น ไข่เค็มดินสอพอง ดินสอพองผสมสมุนไพร ตักตาดินปั้นเป็นรูปดอกไม้ ตักตาลิง ไม้กวาดทางมะพร้าว

## ๙. ทรัพยากรธรรมชาติ

### ๙.๑ น้ำ

น้ำที่ใช้ในการอุปโภค-บริโภค เป็นน้ำที่ได้จากน้ำฝน และน้ำดิบจากคลองชลประทาน ซึ่งผ่านพื้นที่ตำบลทะเลชุบศร และใช้น้ำประปาส่วนภูมิภาค ซึ่งมีเพียงพอตลอดทั้งปี

### ๙.๒ ป่าไม้

ในพื้นที่ไม่มีเขตป่าไม้

### ๙.๓ ภูเขา

ในพื้นที่ไม่มีภูเขา

### ๙.๔ ทรัพยากรธรรมชาติที่สำคัญของตำบลทะเลชุบศร

ในพื้นที่ขององค์การบริหารส่วนตำบลทะเลชุบศร มีดินมาร์ลลักษณะเป็นดินสีขาวมีอยู่ตามธรรมชาติ ซึ่งจะพบมากที่บ้านสะพานอิฐ หมู่ที่ ๔ และบ้านพระที่นั่งเย็นหมู่ที่ ๕ ชาวบ้านนำมาปั้นเป็นก้อน จำหน่ายในเทศกาลวันสงกรานต์ โดยใช้ผสมกับน้ำแล้วทาตามใบหน้าและลำตัว การทำไข่เค็ม เรียกว่าไข่เค็มดินสอพอง และขายส่งโรงงานอุตสาหกรรมเพื่อนำไปเป็นวัตถุดิบผลิตเครื่องสำอางและผลิตภัณฑ์ต่าง ๆ ดินสอพองเป็นสินค้าที่มีชื่อของจังหวัดลพบุรี และเป็นจุดเด่นของตำบลทะเลชุบศร

ปัจจุบันกลุ่มอาชีพขององค์การบริหารส่วนตำบลทะเลชุบศร ได้มีการพัฒนาดินสอพองให้ทันสมัยต่อยุคปัจจุบัน นำดินสอพองมาแปรรูปและผสมสมุนไพรไทย เช่น เป็นส่วนผสมของโลชั่น ยาสีฟัน สบู่ และเครื่องสำอาง อีกทั้งยังนำมาทำเป็นเครื่องประดับที่สวยงาม สร้างรายได้ที่ชาวบ้านพอใจ