



แผนปฏิบัติการ
สำนักงานพระพุทธศาสนาจังหวัดลำปาง
ประจำปีงบประมาณ พ.ศ. 2562



กลุ่มอำนวยการและกิจการคณะสงฆ์
สำนักงานพระพุทธศาสนาจังหวัดลำปาง
โทร. 0 5482 1572
<http://lpg.onab.go.th>

คำนำ

สำนักงานพระพุทธศาสนาจังหวัดลำปาง เป็นหน่วยงานบริหารราชการส่วนภูมิภาค ซึ่งมีบทบาทภารกิจหลักในการสนองงานคณะสงฆ์ ทำนุบำรุง ส่งเสริม อุปถัมภ์ ค้ำครองพระพุทธศาสนา รวมทั้งการปฏิบัติงานตามกฎหมายที่เกี่ยวข้องและสนองนโยบายของรัฐ ดังนั้น เพื่อให้การปฏิบัติงานของสำนักงานพระพุทธศาสนาจังหวัดลำปาง สอดคล้องกับภารกิจข้างต้นและบูรณาการ ทั้งในมิติดังตามภารกิจ มิติพื้นที่ และมิติยุทธศาสตร์ที่เกี่ยวข้อง จึงได้จัดทำแผนปฏิบัติราชการสำนักงานพระพุทธศาสนาจังหวัดลำปาง ประจำปีงบประมาณ พ.ศ. 2562 ขึ้น เพื่อใช้เป็นกรอบและกำหนดทิศทางการดำเนินงานของสำนักงานพระพุทธศาสนาจังหวัดลำปาง โดยมีนโยบาย วิสัยทัศน์ พันธกิจ ยุทธศาสตร์ ตัวชี้วัด และแผนปฏิบัติการ รวมถึงการติดตามประเมินผลและรายงานผล เป็นแนวทางในการดำเนินงาน

กลุ่มอำนวยการและกิจการคณะสงฆ์
สำนักงานพระพุทธศาสนาจังหวัดลำปาง
พฤษภาคม 2561

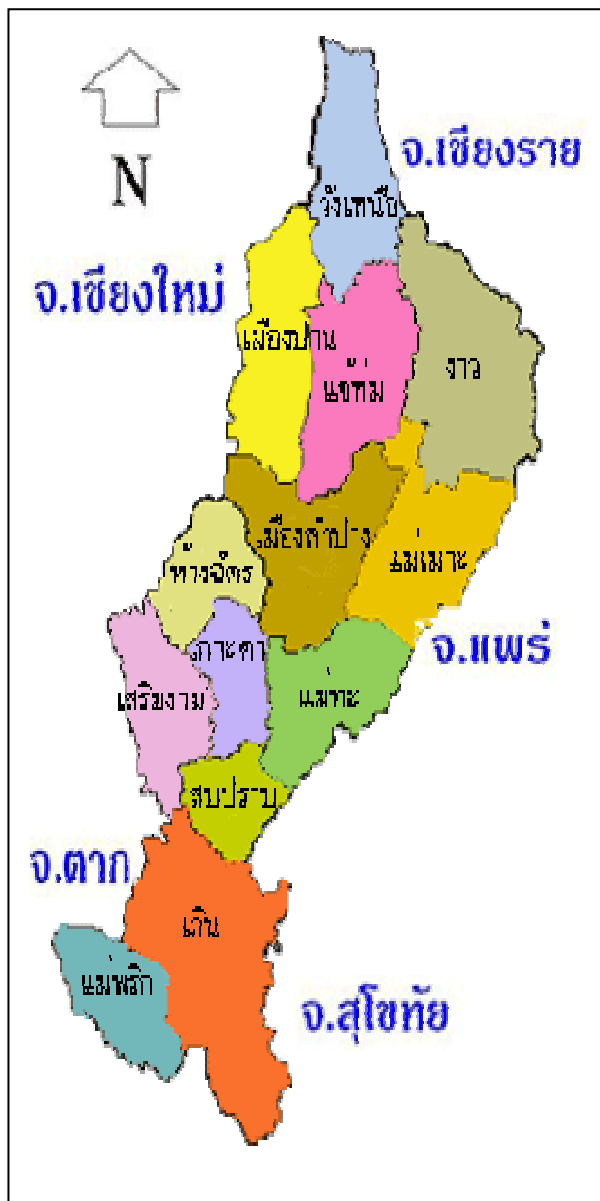
สารบัญ

| | หน้า |
|---|------|
| คำนำ | ก |
| สารบัญ | ข |
| ส่วนที่ 1 สภาพทั่วไป | 1 |
| 1.1 สภาพทั่วไป | 1 |
| 1.2 การท่องเที่ยว | 4 |
| 1.3 การศาสนา | 5 |
| 1.4 การเผยแผ่พระพุทธศาสนา | 8 |
| 1.5 การเงินการคลัง | 10 |
| 1.6 การวิเคราะห์สภาวะและศักยภาพการศาสนาจังหวัดลำปาง | 11 |
| ส่วนที่ 2 นโยบาย วิสัยทัศน์ พันธกิจ ประเด็นยุทธศาสตร์ | 12 |
| 2.1 รัฐธรรมนูญแห่งราชอาณาจักรไทย พ.ศ. 2560 | 12 |
| 2.2 แผนพัฒนาเศรษฐกิจและสังคมแห่งชาติ ฉบับที่ 12 (2560-2564) | 13 |
| 2.3 นโยบายของรัฐบาล พลเอกประยุทธ์ จันทร์โอชา | 15 |
| 2.4 วิสัยทัศน์ พันธกิจ ยุทธศาสตร์สำนักงานพระพุทธศาสนาแห่งชาติ | 16 |
| 2.5 แผนพัฒนากลุ่มจังหวัดภาคเหนือตอนบน 1 (กลุ่มล้านนา) | 21 |
| 2.6 แผนพัฒนาจังหวัดลำปาง | 21 |
| 2.7 แผนยุทธศาสตร์ 4 ปี (2561-2564) สำนักงานพระพุทธศาสนาจังหวัดลำปาง | 25 |
| 2.8 แผนที่ยุทธศาสตร์ (Strategy Map) | 26 |
| 2.9 กรอบการประเมินส่วนราชการตามมาตรการปรับปรุงประสิทธิภาพ | 27 |
| ส่วนที่ 3 งบประมาณและแผนงาน/โครงการ | 28 |
| 3.1 สรุปงบประมาณรายจ่าย | 28 |
| 3.2 งบประมาณของสำนักงานพระพุทธศาสนาแห่งชาติ | 29 |
| ส่วนที่ 4 แผนปฏิบัติราชการและปฏิทินการปฏิบัติงาน | 34 |

ส่วนที่ 1 สภาพทั่วไป

1.1 สภาพทั่วไป

จังหวัดลำปาง ตั้งอยู่ในภาคเหนือตอนบนของประเทศไทย มีพื้นที่ประมาณ 12,533.961 ตารางกิโลเมตร หรือประมาณ 7,833,726 ไร่ มีพื้นที่ใหญ่เป็นอันดับ 5 ของภาคเหนือ รองจากจังหวัดเชียงใหม่ ตาก แม่ฮ่องสอน และเพชรบูรณ์ ระยะทางห่างจากกรุงเทพมหานคร ตามทางหลวงแผ่นดินสายพหลโยธิน ประมาณ 602 กิโลเมตร ตามเส้นทางรถไฟ ประมาณ 625 กิโลเมตร แบ่งเขตการปกครองออกเป็น 13 อำเภอ ก็คือ อำเภอเมืองลำปาง อำเภอห้างฉัตร อำเภอกะคา อำเภอแม่ทะ อำเภอแม่เมาะ อำเภอเสริมงาม อำเภอสบปราบ อำเภอเถิน อำเภอแม่พริก อำเภอแจ้ห่ม อำเภองาว อำเภอวังเหนือ และอำเภอเมืองปาน



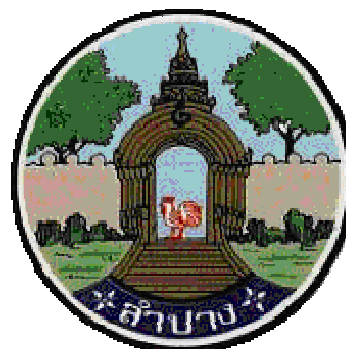
อาณาเขตติดต่อกับ 7 จังหวัด คือ

ทิศเหนือ ติดต่อกับ จังหวัดเชียงใหม่ เชียงราย และพะเยา
ทิศตะวันออก ติดต่อกับ จังหวัดแพร่ และสุโขทัย
ทิศใต้ ติดต่อกับ จังหวัดตาก
ทิศตะวันตก ติดต่อกับ จังหวัดลำพูน

สำนักงานพระพุทธศาสนาแห่งชาติ



ตราประจำจังหวัดลำปาง



คำขวัญของจังหวัดลำปาง

"ถ่านหินลือชา รถม้าลือลั่น เครื่องปั้นลือนาม

งามพระธาตุลือไกล ฝึกช้างใช้ลือโลก"



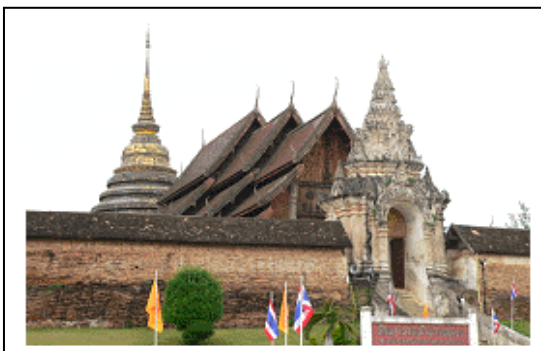
ถ่านหินลือชา



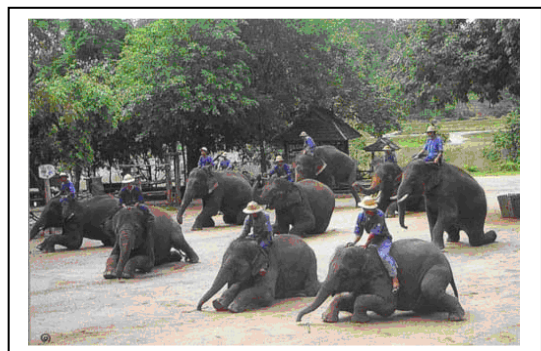
รถม้าลือลั่น



เครื่องปั้นลือนาม



งามพระธาตุลือไกล



ฝึกช้างใช้ให้ลือโลก

ธงประจำจังหวัดลำปาง



ดอกไม้ประจำจังหวัด

ชื่อดอกไม้ ดอกธรรมรักษา



ต้นไม้ประจำจังหวัด

ชื่อพรรณไม้ กระเจา หรือ ชะจาว
ชื่อวิทยาศาสตร์ *Holoptelea integrifolia*



1.2 การท่องเที่ยว

| ประเภทแหล่งท่องเที่ยว | | |
|---|---|--|
| ทางธรรมชาติ | ประวัติศาสตร์/ศาสนสถาน | วัฒนธรรมและหัตถกรรม |
| <ul style="list-style-type: none"> - อุทยานแห่งชาติแจ้ซ้อน - ศูนย์อนุรักษ์ช้างไทย - เขื่อนกิ่วลม - อุทยานแห่งชาติถ้ำผาไท - อุทยานแห่งชาติดอยขุนตาล - น้ำตกวังแก้ว - อ่างเก็บน้ำวังเหนือ - ภูเขาไฟ - สวนป่าทุ่งเกวียน | <ul style="list-style-type: none"> - วัดพระธาตุลำปางหลวง - ภาพเขียนสีก่อนประวัติศาสตร์ ประตูผา - วัดม่อนพระยาแช่ - วัดพระธาตุเสด็จ - วัดศรีรองเมือง - วัดพระแก้วดอนเต้าสุชาดาราม พระอารามหลวง - วัดพระเจดีย์ขาวหลัง พระอารามหลวง - วัดพระธาตุจอมปิง - วัดศรีชุม - ศาลเจ้าพ่อประตูผา - วัดป่าฝาง - วัดอภัยไชยคีรี - ศาลเจ้าพ่อหลักเมือง - วัดถ้ำพระสบาย - วัดถ้ำสุขเกษมสวรรค์ - วัดม่อนจำศีล - วัดพระธาตุดอยน้อย - วัดดอยพระฉาน - วัดพุทธบาทสุทธาวาส - วัดปงสนุกเหนือ - พระพุทธรูปโรคนครายชัยวัฒน์ จตุรทิศ | <ul style="list-style-type: none"> - ศูนย์ศิลปาชีพแม่ต๋ำ - หมู่บ้านแกะสลัก (บ้านหลุก) - หมู่บ้านทอผ้าพื้นเมือง - หมู่บ้านกระดาษสา - โรงงานอุตสาหกรรมเซรามิก - บ้านเสานัก - ศูนย์ศิลปาชีพทุ่งจี้ |

1.3 การศาสนา

ประชากรส่วนใหญ่ของจังหวัดลำปางนับถือศาสนาพุทธ รองลงมา คือ ศาสนาคริสต์ ศาสนาอิสลาม ตามลำดับ

1. ข้อมูลศาสนสถานจังหวัดลำปาง (ข้อมูล ณ วันที่ 1 ตุลาคม 2561)

| ศาสนา | พระอารามหลวง (แห่ง) | วัดราษฎร์ (แห่ง) | วัดร้าง (แห่ง) |
|-----------|---------------------|------------------|----------------|
| ศาสนาพุทธ | 4 | 743 | 126 |

2. ข้อมูลวัด สำนักสงฆ์ ที่พักสงฆ์ (ข้อมูล ณ วันที่ 1 ตุลาคม 2561)

| ลำดับที่ | อำเภอ/กิ่งอำเภอ | จำนวนวัด | จำนวนที่พักสงฆ์ | จำนวนวัดร้าง | หมายเหตุ |
|------------|-----------------|------------|-----------------|--------------|----------|
| 1 | เมืองลำปาง | 189 | 15 | 38 | |
| 2 | ห้างฉัตร | 68 | 8 | 8 | |
| 3 | เกาะคา | 70 | 7 | 11 | |
| 4 | แม่ทะ | 73 | 14 | 1 | |
| 5 | แม่เมาะ | 24 | 40 | 3 | |
| 6 | เสริมงาม | 28 | 5 | 13 | |
| 7 | สบปราบ | 26 | 2 | 6 | |
| 8 | เถิน | 75 | 17 | 5 | |
| 9 | แม่พริก | 19 | 5 | 2 | |
| 10 | แจ้ห่ม | 35 | 9 | 17 | |
| 11 | งาว | 43 | 13 | 14 | |
| 12 | วังเหนือ | 55 | 14 | 6 | |
| 13 | เมืองปาน | 42 | 15 | 2 | |
| รวม | | 747 | 164 | 126 | |

วัด จำแนกเป็น

- มหานิกาย 716 แห่ง
- ธรรมยุต 31 แห่ง

3. ข้อมูลพระภิกษุ-สามเณร (ข้อมูล ณ วันที่ 1 ตุลาคม 2561)

| ลำดับที่ | อำเภอ/กิ่งอำเภอ | จำนวนพระภิกษุ | จำนวนสามเณร | หมายเหตุ |
|----------|-----------------|---------------|-------------|----------|
| 1 | เมืองลำปาง | 726 | 371 | |
| 2 | ห้างฉัตร | 126 | 151 | |
| 3 | เกาะคา | 297 | 106 | |
| 4 | แม่ทะ | 210 | 251 | |
| 5 | แม่เมาะ | 137 | 18 | |
| 6 | เสริมงาม | 63 | 53 | |
| 7 | สบปราบ | 80 | - | |
| 8 | เถิน | 167 | 26 | |
| 9 | แม่พริก | 47 | 43 | |
| 10 | แจ้ห่ม | 129 | 84 | |
| 11 | งาว | 149 | 208 | |
| 12 | วังเหนือ | 133 | 123 | |
| 13 | เมืองปาน | 89 | 30 | |
| รวม | | 2,353 | 1,464 | |

4. ข้อมูลวัดที่ขึ้นทะเบียนเป็นวัดที่จัดอุทยานการศึกษา วัดพัฒนาตัวอย่าง และวัดพัฒนาตัวอย่างที่มีผลงานดีเด่น (ข้อมูล ณ วันที่ 1 ตุลาคม 2561)

| ลำดับที่ | อำเภอ/กิ่งอำเภอ | วัดที่จัดอุทยานการศึกษา | วัดพัฒนาตัวอย่าง | วัดพัฒนาตัวอย่างที่มีผลงานดีเด่น | หมายเหตุ |
|----------|-----------------|-------------------------|------------------|----------------------------------|----------|
| 1 | เมืองลำปาง | 2 | 4 | 4 | |
| 2 | ห้างฉัตร | - | 2 | 2 | |
| 3 | เกาะคา | 1 | 1 | 1 | |
| 4 | แม่ทะ | 2 | 2 | 2 | |
| 5 | แม่เมาะ | 1 | - | - | |
| 6 | เสริมงาม | - | 1 | 1 | |
| 7 | สบปราบ | 2 | 1 | - | |
| 8 | เถิน | 3 | 3 | 2 | |
| 9 | แม่พริก | 1 | 2 | - | |
| 10 | แจ้ห่ม | - | 1 | - | |
| 11 | งาว | 1 | 2 | 2 | |
| 12 | วังเหนือ | - | 1 | 1 | |
| 13 | เมืองปาน | 1 | 1 | - | |
| รวม | | 13 | 21 | 15 | |

5. ข้อมูลวัดที่มีโบราณสถาน โบราณวัตถุ (ข้อมูล ณ วันที่ 1 ตุลาคม 2561)

| ลำดับที่ | ชื่อวัด/สำนักสงฆ์ | ที่ตั้ง | ประเภทโบราณสถาน | ประเภทโบราณวัตถุ | หมายเหตุ |
|----------|-------------------------------------|------------|---|------------------|---------------------------------------|
| 1 | วัดเคตึกเชียงมัน | เมืองลำปาง | วิหาร | | |
| 2 | วัดแสงเมืองมา | เมืองลำปาง | วิหาร | | |
| 3 | วัดประตูป่อง | เมืองลำปาง | วิหารทรงพื้นเมือง | | |
| 4 | วัดสุชาดาราม | เมืองลำปาง | วิหาร, โปสธ | | รวมเป็นวัดพระแก้ว ดอนเต้าสุชาดาราม |
| 5 | วัดพระแก้วดอนเต้าฯ | เมืองลำปาง | ซากฐานเจดีย์สี่เหลี่ยม เจดีย์ทรงกลมฐานสี่เหลี่ยม วิหารหลังใหญ่ วิหารโถงแบบไทยใหญ่ | พระพุทธรูปนอน | รวมเป็นวัดพระแก้ว ดอนเต้าสุชาดาราม |
| 6 | วัดหัวข่วง | เมืองลำปาง | วิหารพื้นเมือง | | |
| 7 | วัดปงสนุกใต้ | เมืองลำปาง | เจดีย์ร้างและเนินดิน ปราสาทหรือมณฑป | | |
| 8 | วัดศรีชุม | เมืองลำปาง | วิหารแบบพม่า โปสธทรงมณฑป | | |
| 9 | วัดคูค้ำ (ภูเขาร้าง) | เมืองลำปาง | ซากวัดโบราณ เจดีย์ทรงกลม | | |
| 10 | วัดศรีรองเมือง | เมืองลำปาง | วิหารไม้แบบไทยใหญ่ | | |
| 11 | วัดพระเจดีย์ขาวหลัง | เมืองลำปาง | เจดีย์แบบพม่า | | |
| 12 | วัดพระธาตุเสด็จ | เมืองลำปาง | เจดีย์ทรงกลม, พระอุโบสถ วิหารเล็กและใหญ่ | | |
| 13 | วัดม่อนพญาแช่ | เมืองลำปาง | เจดีย์ | | |
| 14 | วัดพระเจ้าทันใจ | เมืองลำปาง | | | |
| 15 | วัดม่อนสันฐาน | เมืองลำปาง | | | |
| 16 | วัดพระธาตุหมื่นครั้น | เมืองลำปาง | | | |
| 17 | วัดท่าผา | เกาะคา | เจดีย์ | | |
| 18 | วัดพระธาตุลำปางหลวง | เกาะคา | องค์พระธาตุ, วิหารหลวง, วิหาร พระพุทธ, พระอุโบสถ, หอพระ พุทธบาท, วิหารพระศิลา, วิหาร น้ำเต้า, ซุ้มประตูและบันไดนาค วิหาร, หอไตรเก่า | | |
| 19 | วัดเสลารัตนปีเพดาราม (วัดไหลหิน) | เกาะคา | วิหารทรงพื้นเมือง พระธาตุ (เจดีย์) พระอุโบสถ ซุ้มประตูกำแพงแก้ว | | |
| 20 | วัดผาแดงหลวง | แจ้ห่ม | พระธาตุ (เจดีย์) | | |
| 21 | วัดอักษไชยคีรี | แจ้ห่ม | เจดีย์, พระอุโบสถ วิหารพระศากยมุนี | | |
| 22 | วัดนาคตหลวง | แม่ทะ | วิหาร | | |
| 23 | วัดปงยางคก | ห้างฉัตร | วิหารสร้างด้วยไม้ | | |
| 24 | วัดปางม่วง | ห้างฉัตร | เจดีย์ | | |
| 25 | วัดสันทราย (ดอยน้อย) | ห้างฉัตร | เจดีย์ | | |
| 26 | วัดดอยป่าตาล | เถิน | วิหาร, เจดีย์ | | |
| 27 | วัดศรีหลวงแจ้ซ้อน | เมืองปาน | | | |

1.4 การเผยแพร่พระพุทธศาสนา

1. ข้อมูลพระธรรมทูตและพระนักเทศน์ (ข้อมูล ณ วันที่ 1 ตุลาคม 2561)

| ลำดับที่ | อำเภอ/กิ่งอำเภอ | จำนวนพระธรรมทูต พระจริยานิเทศก์ และพระนักเผยแพร่ | จำนวน พระนักเทศน์ | จำนวน พระวิปัสณาจารย์ |
|----------|-----------------|--|----------------------|--------------------------|
| 1 | เมืองลำปาง | 26 | 30 | 41 |
| 2 | ห้างฉัตร | 7 | 6 | 10 |
| 3 | เกาะคา | 11 | 2 | 10 |
| 4 | แม่ทะ | 9 | 3 | 13 |
| 5 | แม่เมาะ | 3 | 6 | 4 |
| 6 | เสริมงาม | 3 | 2 | 5 |
| 7 | สบปราบ | 7 | 8 | 14 |
| 8 | เถิน | 11 | 1 | 11 |
| 9 | แม่พริก | 5 | 1 | 8 |
| 10 | แจ้ห่ม | 6 | 6 | 12 |
| 11 | งาว | 8 | 2 | 6 |
| 12 | วังเหนือ | 5 | 2 | 11 |
| 13 | เมืองปาน | 5 | 2 | 8 |
| รวม | | 106 | 71 | 153 |

2. ข้อมูลสำนักปฏิบัติธรรมประจำจังหวัด และหน่วยอบรมประชาชนประจำตำบล (อ.ป.ต.) (ข้อมูล ณ วันที่ 1 ตุลาคม 2561)

| ลำดับที่ | อำเภอ/กิ่งอำเภอ | จำนวนสำนักปฏิบัติธรรม | จำนวนหน่วย อ.ป.ต. | หมายเหตุ |
|----------|-----------------|-----------------------|-------------------|----------|
| 1 | เมืองลำปาง | 9 | 16 | |
| 2 | ห้างฉัตร | 2 | 7 | |
| 3 | เกาะคา | 4 | 9 | |
| 4 | แม่ทะ | 4 | 10 | |
| 5 | แม่เมาะ | 2 | 5 | |
| 6 | เสริมงาม | 1 | 4 | |
| 7 | สบปราบ | 2 | 4 | |
| 8 | เถิน | 3 | 8 | |
| 9 | แม่พริก | - | 4 | |
| 10 | แจ้ห่ม | - | 6 | |
| 11 | งาว | 1 | 10 | |
| 12 | วังเหนือ | 1 | 8 | |
| 13 | เมืองปาน | 1 | 5 | |
| รวม | | 30 | 96 | |

3. ข้อมูลโรงเรียนพระปริยัติธรรมแผนกสามัญศึกษา (ข้อมูล ณ วันที่ 10 มิถุนายน 2561)

| ลำดับที่ | ชื่อโรงเรียน | ที่ตั้ง | จำนวน นร. ม.ต้น | จำนวน นร. ม.ปลาย | จำนวนครู |
|------------|--------------------------------|---|--------------------|---------------------|-----------|
| 1 | ร.ร.วิจิตรธรรมคุณอุปถัมภ์ | วัดหลวง ต.หลวงเหนือ อ.งาว จ.ลำปาง | 41 | 14 | 11 |
| 2 | ร.ร.บ้านหม้อศึกษา | วัดบ้านหม้อ ต.ปงยางคก อ.ห้างฉัตร จ.ลำปาง | 72 | 26 | 12 |
| 3 | ร.ร.ปริยัติวัดม่อนจำศีล | วัดม่อนจำศีล ต.พระบาท อ.เมือง จ.ลำปาง | 28 | 14 | 6 |
| 4 | ร.ร.บ้านใหม่วิทยา | วัดบ้านใหม่ ต.วังเหนือ อ.วังเหนือ จ.ลำปาง | 88 | 59 | 8 |
| 5 | ร.ร.แม่สุกศึกษา | วัดแม่สุก ต.แม่สุก อ.แจ้ห่ม จ.ลำปาง | 52 | 27 | 7 |
| 6 | ร.ร.แม่ทะปริยัติศึกษา | วัดสัณฐาน ต.ป่าตัน อ.แม่ทะ จ.ลำปาง | 68 | 40 | 13 |
| 7 | ร.ร.ทิพย์ปาละวิทยานุสรณ์ | วัดสามขา ต.หัวเสือ อ.แม่ทะ จ.ลำปาง | 74 | 27 | 9 |
| 8 | ร.ร.วัดพระแก้วดอนเต้าสุชาดาราม | วัดพระแก้วฯ ต.เวียงเหนือ อ.เมือง จ.ลำปาง | 103 | 70 | 21 |
| 9 | ร.ร.เกาะคาปริยัติศึกษา | 357 ม.2 ต.ท่าผา อ.เกาะคา จ.ลำปาง | 101 | 33 | 9 |
| รวม | | | 627 | 310 | 96 |

1.5 การเงินการคลัง

งบประมาณของสำนักงานพระพุทธศาสนาจังหวัดลำปาง ปีงบประมาณ 2561

| รายการ | ได้รับจัดสรร | ใช้จริง |
|---|-------------------|-------------------|
| งบดำเนินงาน | 1,016,499 | 1,016,499 |
| - ค่าตอบแทน ใช้สอยและวัสดุ ค่าสาธารณูปโภค | 872,499 | 872,499 |
| - ค่าเช่าบ้าน | 144,000 | 144,000 |
| งบลงทุน | 243,780 | 243,780 |
| - จอรับภาพ | 16,900 | 16,900 |
| - เครื่องถ่ายเอกสาร ระบบดิจิทัล (ขาว-ดำ) | 95,000 | 95,000 |
| - เครื่องพิมพ์ดีดไฟฟ้า | 22,000 | 22,000 |
| - เครื่องคอมพิวเตอร์ (3 เครื่อง) | 61,990 | 61,990 |
| - เครื่องมัลติมีเดียรีโพรเจคเตอร์ ระดับ XGA | 25,900 | 25,900 |
| - เครื่องพิมพ์ ชนิดเลเซอร์ | 21,990 | 21,990 |
| งบอุดหนุน | 83,939,003 | 83,845,403 |
| - บูรณปฏิสังขรณ์วัดและการพัฒนาวัด | 8,433,500 | 8,433,500 |
| - การตรวจการคณะสงฆ์และตรวจตราพระสงฆ์ฯ (พระวินยาธิการ) | 33,140 | 33,140 |
| - ส่งเสริมการบริหารและการปกครองคณะสงฆ์ | 213,955 | 213,955 |
| - สมทบการจัดสร้างอาคารปฏิบัติธรรม | 466,750 | 466,750 |
| - การบรรพชาอุปสมบทพระภิกษุสามเณร | 20,000 | 20,000 |
| - พระจริยานิเทศก์ | 24,000 | 24,000 |
| - อุปถัมภ์นิตยภัตพระสังฆาธิการพระสมณศักดิ์ | 19,470,600 | 19,422,000 |
| - โครงการเจริญพระพุทธมนต์เฉลิมพระเกียรติพระบาทสมเด็จพระเจ้า | 20,000 | 20,000 |
| - โครงการส่งเสริมการจัดกิจกรรมเผยแผ่พระพุทธศาสนา | 100,000 | 100,000 |
| - โครงการอบรมคุณธรรมจริยธรรม | 120,000 | 120,000 |
| - การจัดงานวันสำคัญทางพระพุทธศาสนา | 1,125,000 | 1,125,000 |
| - โครงการหนึ่งใจให้ธรรมะ | 150,000 | 150,000 |
| - การดำเนินงานสำนักปฏิบัติธรรมประจำจังหวัด | 46,000 | 46,000 |
| - การดำเนินงานหน่วยเผยแผ่พระพุทธศาสนา (หน่วย อ.ป.ต.) | 200,000 | 200,000 |
| - การปฏิบัติธรรมและครอบครัวอบอุ่นด้วยพระธรรมฯ | 830,000 | 830,000 |
| - โครงการสร้างความปรองดองสมานฉันท์ฯ (หมู่บ้านศีล 5) | 120,000 | 120,000 |
| - การดำเนินงานพระธรรมทูตและพระบัณฑิตเผยแผ่ | 645,000 | 620,000 |
| - การศึกษาพระปริยัติธรรม แผนกสามัญศึกษา | 16,545,213 | 16,545,213 |
| - การศึกษาพระปริยัติธรรม แผนกธรรม-บาลี, สนามสอบ | 4,995,400 | 4,975,400 |
| - โครงการจัดการศึกษาเด็กและเยาวชน | 11,284,176 | 11,284,176 |
| - ค่าใช้จ่ายในการบริหารกลุ่ม ร.ร.พระปริยัติธรรม | 1,518,340 | 1,518,340 |
| - โครงการฝึกวิชาชีพช่างฝีมือ ช่างสิบหมู่ | 1,067,500 | 1,067,500 |
| - สมทบปรับปรุงซ่อมแซมอาคารเรียน โรงเรียนพระปริยัติธรรม | 500,000 | 500,000 |
| - การจัดกิจกรรมพัฒนาบุคลากร | 923,800 | 923,800 |
| - ค่าใช้จ่ายช่วยเหลือ เยียวยา พิ้นฟูโรงเรียนพระปริยัติธรรม | 654,075 | 654,075 |
| - การนิเทศ ติดตาม กำกับคุณภาพเพื่อการประกันคุณภาพฯ | 43,200 | 43,200 |
| - ทุนเฉลิมราชกุมารี | 165,000 | 165,000 |
| - สมทบการจัดการศึกษาพระปริยัติธรรม | 13,838,324 | 13,838,324 |
| - การผลิตสื่อเทคโนโลยีทางการผลิต | 69,0030 | 69,0030 |
| - ส่งเสริมแหล่งเรียนรู้และห้องสมุดโรงเรียนพระปริยัติธรรม | 317,000 | 317,000 |
| รวม | 85,199,282 | 85,105,682 |

1.6 การวิเคราะห์สถานะและศักยภาพการศาสนาจังหวัดลำปาง

| ปัจจัยภายใน | |
|---|--|
| จุดแข็ง (Strength) | จุดอ่อน (Weakness) |
| <ol style="list-style-type: none"> ผู้บริหารองค์กรมีวิสัยทัศน์และมุ่งมั่นที่จะพัฒนางานอย่างต่อเนื่อง บุคลากรผู้ปฏิบัติงานมีความมุ่งมั่น ตั้งใจปฏิบัติงาน และมีวิสัยทัศน์ องค์กรมีความเป็นเอกเทศและความพร้อมด้านอาคารสถานที่ เทคโนโลยีสารสนเทศ มีการมอบหมายหน้าที่ความรับผิดชอบที่ชัดเจน นำแนวคิดและทฤษฎีการบริหารจัดการสมัยใหม่มาปรับใช้ในเชิงปฏิบัติ | <ol style="list-style-type: none"> อัตรากำลังไม่สอดคล้องกับปริมาณงาน ขาดบุคลากรที่มีความรู้ความสามารถเฉพาะด้าน งบประมาณการประชาสัมพันธ์หน่วยงานมีจำกัด บุคลากรบางส่วนยังไม่ตระหนักในหน้าที่ความรับผิดชอบ ไม่มีวินัยในการปฏิบัติงาน |
| ปัจจัยภายนอก | |
| โอกาส | อุปสรรค |
| <ol style="list-style-type: none"> มีวัดและพุทธศาสนสถานที่มีศิลปกรรมเก่าแก่โดดเด่นสวยงามและทรงคุณค่า จังหวัดให้ความสำคัญต่อวัดและสนับสนุน ส่งเสริม ทำนุบำรุงพระพุทธศาสนา มีองค์กรที่จัดกิจกรรมส่งเสริมเผยแพร่หลักธรรมทางพระพุทธศาสนาอย่างหลากหลาย มีกฎหมายที่ให้การคุ้มครองพระพุทธศาสนา มีวัดที่มีชื่อเสียงในหลาย ๆ ด้านเป็นที่รู้จักในหมู่นักท่องเที่ยว มีบุคลากรภายนอกทางพระพุทธศาสนาที่มีความรู้ความสามารถ มีชื่อเสียงและสนับสนุนกิจการของสำนักงานฯ นโยบายการท่องเที่ยวเป็นอยู่ในกระแสการท่องเที่ยวเชิงวัฒนธรรม นโยบายรัฐบาลและมหาเถรสมาคมส่งเสริมการปฏิบัติงานและโครงการระดับชาติ กระแสการเข้าวัด/ทำบุญ/ปฏิบัติธรรมอยู่ในความสนใจของพุทธศาสนิกชน กระแสความตื่นตัวในการธำรงไว้ซึ่งอัตลักษณ์และวัฒนธรรมท้องถิ่น กระแสสมรตโลกทำให้เกิดการตื่นตัวในการพัฒนาวัด | <ol style="list-style-type: none"> สังคมวัตถุนิยมและความเจริญก้าวหน้าทางด้านเทคโนโลยีอย่างรวดเร็วทำให้พฤติกรรมของคนเปลี่ยนแปลงไป ประชาชนให้ความสำคัญด้านคุณธรรมจริยธรรมลดน้อยลง ภาวะถดถอยทางเศรษฐกิจของทุกระดับ หน่วยงานภาครัฐและเอกชนบุกรุกที่ดินวัด/วัดร้าง งบประมาณในการอุดหนุนบูรณะพัฒนาวัดไม่เพียงพอต่อวัดที่มีสภาพชำรุดทรุดโทรม วัด/วัดร้างขาดเอกสารสิทธิ์ที่ดิน ทำให้ที่ดินถูกบุกรุก พระภิกษุ-สามเณรบางวัดมีจำนวนน้อย พระภิกษุมีความเหลื่อมล้ำทางวุฒิการศึกษา การส่งเสริมพัฒนาเกี่ยวกับมรดกทางพุทธศาสนาและวัฒนธรรมไม่ต่อเนื่อง |

ส่วนที่ 2

นโยบาย วิสัยทัศน์ พันธกิจ ประเด็นยุทธศาสตร์

สำนักงานพระพุทธศาสนาจังหวัดลำปางได้กำหนดทิศทางขององค์การ ให้สอดคล้องกับรัฐธรรมนูญแห่งราชอาณาจักรไทย พุทธศักราช 2560 แผนพัฒนาเศรษฐกิจและสังคมแห่งชาติ ฉบับที่ 12 นโยบายของรัฐบาล พลเอก ประยุทธ์ จันทร์โอชา ยุทธศาสตร์ของสำนักงานพระพุทธศาสนาแห่งชาติ รวมทั้งการบูรณาการในมิติพื้นที่กับแผนยุทธศาสตร์กลุ่มจังหวัดภาคเหนือตอนบน 1 (กลุ่มล้านนา) ตลอดจนแผนพัฒนาจังหวัดลำปาง และแผนพัฒนาสังคมและความมั่นคงของมนุษย์จังหวัดลำปาง

รัฐธรรมนูญแห่งราชอาณาจักรไทย พุทธศักราช 2560

ได้กำหนดสิทธิและหน้าที่ของปวงชนชาวไทยเกี่ยวกับด้านศาสนาไว้หลายมาตรา ดังนี้

มาตรา 27 บุคคลย่อมเสมอกันในกฎหมาย มีสิทธิและเสรีภาพและได้รับความคุ้มครองตามกฎหมายเท่าเทียมกัน

ชายและหญิงมีสิทธิเท่าเทียมกัน

การเลือกปฏิบัติโดยไม่เป็นธรรมต่อบุคคล ไม่ว่าด้วยเหตุความแตกต่างในเรื่องถิ่นกำเนิด เชื้อชาติ ภาษา เพศ อายุ ความพิการ สภาพทางกายหรือสุขภาพ สถานะของบุคคล ฐานะทางเศรษฐกิจหรือสังคม ความเชื่อทางศาสนา การศึกษาอบรม หรือความคิดเห็นทางการเมืองอันไม่ขัดต่อบทบัญญัติแห่งรัฐธรรมนูญหรือเหตุอื่นใด จะกระทำมิได้

มาตรการที่รัฐกำหนดขึ้นเพื่อจัดอุปสรรคหรือส่งเสริมให้บุคคลสามารถใช้สิทธิหรือเสรีภาพได้ เช่นเดียวกับบุคคลอื่น หรือเพื่อคุ้มครองหรืออำนวยความสะดวกให้แก่เด็ก สตรี ผู้สูงอายุ คนพิการ หรือผู้ด้อยโอกาส ย่อมไม่ถือว่าเป็นการเลือกปฏิบัติโดยไม่เป็นธรรมตามวรรคสาม

บุคคลผู้เป็นทหาร ตำรวจ ข้าราชการ เจ้าหน้าที่อื่นของรัฐ และพนักงานหรือลูกจ้างขององค์กรของรัฐย่อมมีสิทธิและเสรีภาพเช่นเดียวกับบุคคลทั่วไป เว้นแต่ที่จำกัดไว้ในกฎหมายเฉพาะในส่วนที่เกี่ยวกับการเมือง สมรรถภาพ วินัย หรือจริยธรรม

มาตรา 31 บุคคลย่อมมีเสรีภาพบริบูรณ์ในการนับถือศาสนาและย่อมมีเสรีภาพในการปฏิบัติหรือประกอบพิธีกรรมตามความหลักศาสนาของตน แต่ต้องไม่เป็นปฏิปักษ์ต่อหน้าที่ของปวงชนชาวไทย ไม่เป็นอันตรายต่อความปลอดภัยของรัฐ หรือไม่ขัดต่อความสงบเรียบร้อยหรือศีลธรรมอันดีของประชาชน

มาตรา 67 รัฐพึงอุปถัมภ์คุ้มครองพระพุทธศาสนาและศาสนาอื่น

ในการอุปถัมภ์และคุ้มครองพระพุทธศาสนาอันเป็นศาสนาที่ประชาชนชาวไทยส่วนใหญ่นับถือมาช้านาน รัฐพึงส่งเสริมและสนับสนุนการศึกษาและการเผยแผ่หลักธรรมของพระพุทธศาสนาเถรวาท เพื่อให้เกิดการพัฒนาจิตใจและปัญญา และต้องมีมาตรการและกลไกในการป้องกันมิให้มีการบ่อนทำลายพระพุทธศาสนาไม่ว่าในรูปแบบใด และพึงส่งเสริมให้พุทธศาสนิกชนมีส่วนร่วมในการดำเนินมาตรการหรือกลไกดังกล่าวด้วย

แผนพัฒนาเศรษฐกิจและสังคมแห่งชาติ ฉบับที่ 12 (พ.ศ. 2560-2564)

ยึดกรอบยุทธศาสตร์ชาติระยะ 20 ปี (พ.ศ. 2560-2579) เพื่อให้บรรลุวิสัยทัศน์

“ประเทศมีความมั่นคง มั่งคั่ง ยั่งยืน เป็นประเทศพัฒนาแล้ว

ด้วยการพัฒนาตามปรัชญาของเศรษฐกิจพอเพียง”

นำไปสู่การพัฒนาให้คนไทยมีความสุขและตอบสนองต่อการบรรลุซึ่งผลประโยชน์แห่งชาติ

วิสัยทัศน์ประเทศไทย : “สู่ความมั่นคง มั่งคั่ง ยั่งยืน”

วัตถุประสงค์

๑. เพื่อวางรากฐานให้คนไทยเป็นคนที่มีสมบูรณ์ มีคุณธรรมจริยธรรม มีระเบียบ วินัย ค่านิยมที่ดี มีจิตสาธารณะ และมีความสุข โดยมีสุขภาพและสุขภาพที่ดี ครอบครัวยุบอุ่น ตลอดจนเป็นคนเก่งที่มีทักษะความรู้ความสามารถและพัฒนาตนเองได้ต่อเนื่องตลอดชีวิต

๒. เพื่อให้คนไทยมีความมั่นคงทางเศรษฐกิจและสังคม ได้รับความเป็นธรรมในการเข้าถึงทรัพยากรและบริการทางสังคมที่มีคุณภาพ ผู้ด้อยโอกาสได้รับการพัฒนาศักยภาพ รวมทั้งชุมชนมีความเข้มแข็งพึ่งพาตนเองได้

๓. เพื่อให้เศรษฐกิจเข้มแข็ง แข่งขันได้ มีเสถียรภาพ และมีความยั่งยืน สร้างความเข้มแข็งของฐานการผลิตและบริการเดิมและขยายฐานใหม่โดยการใช้นวัตกรรมที่เข้มข้นมากขึ้น สร้างความเข้มแข็งของเศรษฐกิจฐานราก และสร้างความมั่นคงทางพลังงาน อาหาร และน้ำ

๔. เพื่อรักษาและฟื้นฟูทรัพยากรธรรมชาติและคุณภาพสิ่งแวดล้อมให้สามารถสนับสนุนการเติบโตที่เป็นมิตรกับสิ่งแวดล้อมและการมีคุณภาพชีวิตที่ดีของประชาชน

๕. เพื่อให้การบริหารราชการแผ่นดินมีประสิทธิภาพ โปร่งใส ทันสมัย และมีการทำงานเชิงบูรณาการของภาคีการพัฒนา

๖. เพื่อให้มีการกระจายความเจริญไปสู่ภูมิภาค โดยการพัฒนาภาคและเมือง เพื่อรองรับการพัฒนายกระดับฐานการผลิตและบริการเดิมและขยายฐานการผลิตและบริการใหม่

๗. เพื่อผลักดันให้ประเทศไทยมีความเชื่อมโยงกับประเทศต่าง ๆ ทั้งในระดับอนุภูมิภาค ภูมิภาค และนานาชาติได้อย่างสมบูรณ์และมีประสิทธิภาพ รวมทั้งมีบทบาทนำและสร้างสรรค์ในด้านการค้า การบริการ และการลงทุนภายใต้กรอบความร่วมมือต่าง ๆ ทั้งในระดับอนุภูมิภาค ภูมิภาค และโลก

เป้าหมายรวม

1. คนไทยมีคุณลักษณะเป็นคนไทยที่สมบูรณ์มีวินัย มีทัศนคติและพฤติกรรมตามบรรทัดฐานที่ดีของสังคม มีความเป็นพลเมืองตื่นรู้ มีความสามารถในการปรับตัวได้อย่างรู้เท่าทันสถานการณ์ มีความรับผิดชอบและทำประโยชน์ต่อส่วนรวม มีสุขภาพกายและใจที่ดี มีความเจริญงอกงามทางจิตวิญญาณ มีวิถีชีวิตที่พอเพียง และมีความเป็นไทย

2. ความเหลื่อมล้ำทางด้านรายได้และความยากจนลดลง เศรษฐกิจฐานรากมีความเข้มแข็ง ประชาชนทุกคนมีโอกาสในการเข้าถึงทรัพยากร การประกอบอาชีพ และบริการทางสังคมที่มีคุณภาพอย่างทั่วถึงและเป็นธรรม กลุ่มที่มีรายได้ต่ำสุดร้อยละ 40 มีรายได้เพิ่มขึ้นอย่างน้อยร้อยละ 15

3. ระบบเศรษฐกิจมีความเข้มแข็งและแข่งขันได้ โครงสร้างเศรษฐกิจปรับสู่เศรษฐกิจฐานบริการและดิจิทัล

4. ทูทางธรรมชาติและคุณภาพสิ่งแวดล้อมสามารถสนับสนุนการเติบโตที่เป็นมิตรกับสิ่งแวดล้อม มีความมั่นคงทางอาหาร พลังงาน และน้ำ โดยเพิ่มพื้นที่ป่าไม้ให้ได้ร้อยละ 40 ของพื้นที่ประเทศ เพื่อรักษาความสมดุลของระบบนิเวศ

5. มีความมั่นคงในเอกราชและอธิปไตย สังคมปลอดภัย สามัคคี สร้างภาพลักษณ์ดี และเพิ่มความเชื่อมั่นของนานาชาติต่อประเทศไทย

6. มีระบบบริหารจัดการภาครัฐที่มีประสิทธิภาพ ทันสมัย โปร่งใส ตรวจสอบได้ กระจายอำนาจและมีส่วนร่วมจากประชาชน

ยุทธศาสตร์การพัฒนาประเทศ :

ยุทธศาสตร์ที่ 1 การเสริมสร้างและพัฒนาศักยภาพทุนมนุษย์

แนวทางการพัฒนาที่สำคัญ ประกอบด้วย

1. ปรับเปลี่ยนค่านิยมคนไทยให้มีคุณธรรม จริยธรรม มีวินัย จิตสาธารณะ และพฤติกรรมที่พึงประสงค์ อาทิ ส่งเสริมให้มีกิจกรรมการเรียนการสอนทั้งในและนอกห้องเรียนที่สอดแทรกคุณธรรม จริยธรรม ความมีระเบียบวินัย และจิตสาธารณะ

2. พัฒนาศักยภาพคนให้มีทักษะ ความรู้ และความสามารถในการดำรงชีวิตอย่างมีคุณค่า อาทิ ส่งเสริมเด็กปฐมวัยให้มีการพัฒนาทักษะทางสมองและทางสังคมที่เหมาะสม เด็กวัยเรียนและวัยรุ่นมีทักษะการคิดวิเคราะห์อย่างเป็นระบบ

3. ยกระดับคุณภาพการศึกษาและการเรียนรู้ตลอดชีวิต อาทิ ปรับระบบบริหารจัดการสถานศึกษาขนาดเล็กให้มีการจัดทรัพยากรร่วมกันให้มีขนาดและจำนวนที่เหมาะสม ปรับปรุงแหล่งเรียนรู้ในชุมชนให้เป็นแหล่งเรียนรู้เชิงสร้างสรรค์และมีชีวิต

4. ลดปัจจัยเสี่ยงด้านสุขภาพและให้ทุกภาคส่วนคำนึงถึงผลกระทบต่อสุขภาพ อาทิ ส่งเสริมให้มีกิจกรรมทางสุขภาพและโภชนาการที่เหมาะสมกับวัย ปรับปรุงมาตรการทางกฎหมายและภาษีในการควบคุมผลิตภัณฑ์ที่ส่งผลเสียต่อสุขภาพ

5. เพิ่มประสิทธิภาพการบริหารจัดการระบบสุขภาพภาครัฐและปรับระบบการเงินการคลังด้านสุขภาพ อาทิ ปรับระบบบริหารจัดการทรัพยากรร่วมกันระหว่างสถานพยาบาลทุกสังกัดในเขตพื้นที่สุขภาพ

6. พัฒนาระบบการดูแลและสร้างสภาพแวดล้อมที่เหมาะสมกับสังคมสูงวัย อาทิ ผลักดันให้มีกฎหมายการดูแลผู้สูงอายุระยะยาว และ

7. ผลักดันให้สถาบันทางสังคมมีส่วนร่วมพัฒนาประเทศอย่างเข้มแข็ง อาทิ กำหนดมาตรการดูแลครอบครัวที่เปราะบาง และส่งเสริมสถาบันการศึกษาให้เป็นแหล่งบริการความรู้ทางวิชาการที่ทุกคนเข้าถึงได้

ยุทธศาสตร์ที่ 2 การสร้างความเป็นธรรมและลดความเหลื่อมล้ำในสังคม

ยุทธศาสตร์ที่ 3 การสร้างความเข้มแข็งทางเศรษฐกิจและแข่งขันได้อย่างยั่งยืน

ยุทธศาสตร์ที่ 4 การเติบโตที่เป็นมิตรกับสิ่งแวดล้อมเพื่อการพัฒนาที่ยั่งยืน

ยุทธศาสตร์ที่ 5 การเสริมสร้างความมั่นคงแห่งชาติเพื่อการพัฒนาประเทศสู่ความมั่งคั่งและยั่งยืน

ยุทธศาสตร์ที่ 6 การบริหารจัดการในภาครัฐ การป้องกันการทุจริตประพฤติมิชอบ และธรรมาภิบาลในสังคมไทย

ยุทธศาสตร์ที่ 7 การพัฒนาโครงสร้างพื้นฐานและระบบโลจิสติกส์

ยุทธศาสตร์ที่ 8 การพัฒนาวิทยาศาสตร์ เทคโนโลยี วิจัย และนวัตกรรม

ยุทธศาสตร์ที่ 9 การพัฒนาภาค เมือง และพื้นที่เศรษฐกิจ

ยุทธศาสตร์ที่ 10 ความร่วมมือระหว่างประเทศเพื่อการพัฒนา

นโยบายของรัฐบาล (พลเอก ประยุทธ์ จันทร์โอชา นายกรัฐมนตรี)

มี 11 ด้าน ประกอบด้วย

1. การปกป้องและเชิดชูสถาบันพระมหากษัตริย์
2. การรักษาความมั่นคงของรัฐและการต่างประเทศ
3. การลดความเหลื่อมล้ำของสังคม และการสร้างโอกาสการเข้าถึงบริการของรัฐ
4. การศึกษาและเรียนรู้ การทะนุบำรุงศาสนา ศิลปะและวัฒนธรรม

4.1 จัดให้มีการปฏิรูปการศึกษาและการเรียนรู้ โดยให้ความสำคัญทั้งการศึกษาในระบบและการศึกษาทางเลือกไปพร้อมกัน เพื่อสร้างคุณภาพของคนไทยให้สามารถเรียนรู้ พัฒนาตนได้เต็มตามศักยภาพ เพื่อลดความเหลื่อมล้ำ และพัฒนากำลังคนให้เป็นที่ต้องการเหมาะสมกับพื้นที่ ทั้งในด้านการเกษตร อุตสาหกรรม และธุรกิจบริการ

4.2 ในระยะเฉพาะหน้า จะปรับเปลี่ยนการจัดสรรงบประมาณสนับสนุนการศึกษาให้สอดคล้องกับความจำเป็นของผู้เรียนและลักษณะพื้นที่ของสถานศึกษา จัดระบบการสนับสนุนให้เยาวชนและประชาชนทั่วไปมีสิทธิเลือกใช้บริการการศึกษาทั้งในระบบโรงเรียนและนอกโรงเรียน โดยอาจจะพิจารณาจัดให้มีคู่มือการศึกษาเป็นแนวทางหนึ่ง

4.3 ให้องค์กรภาคประชาสังคม ภาคเอกชน องค์กรปกครองส่วนท้องถิ่น และประชาชนทั่วไปมีโอกาสร่วมจัดการศึกษาที่มีคุณภาพและทั่วถึง และร่วมในการปฏิรูปการศึกษาและการเรียนรู้

4.4 พัฒนาระบบการผลิตและพัฒนาครูที่มีคุณภาพและมีจิตวิญญาณของความเป็นครู เน้นครูผู้สอนให้มีวุฒิตรงตามวิชาที่สอน นำเทคโนโลยีสารสนเทศและเครื่องมือที่เหมาะสมมาใช้ในการเรียนการสอนเพื่อเป็นเครื่องมือช่วยครูหรือเพื่อการเรียนรู้ด้วยตัวเอง

4.5 ทะนุบำรุงและอุปถัมภ์พระพุทธศาสนาและศาสนาอื่น ๆ สนับสนุนให้องค์กรทางศาสนามีบทบาทสำคัญในการปลูกฝังคุณธรรม จริยธรรม ตลอดจนพัฒนาคุณภาพชีวิต สร้างสันติสุขและความปรองดองสมานฉันท์ในสังคมไทยอย่างยั่งยืน

5. การยกระดับคุณภาพบริการด้านสาธารณสุขและสุขภาพของประชาชน

6. การเพิ่มศักยภาพทางเศรษฐกิจของประเทศ

7. การส่งเสริมบทบาทและการใช้โอกาสในประชาคมอาเซียน

8. การพัฒนาและส่งเสริมการใช้ประโยชน์จากวิทยาศาสตร์ เทคโนโลยี การวิจัย และพัฒนา และนวัตกรรม

9. การรักษาความมั่นคงของฐานทรัพยากร และการสร้างสมดุลระหว่างการอนุรักษ์ กับการใช้ประโยชน์อย่างยั่งยืน

10. การส่งเสริมการบริหารราชการแผ่นดินที่มีธรรมาภิบาล และการป้องกันปราบปรามการทุจริต และประพฤติมิชอบในภาครัฐ

10.1 จัดระบบอัตรากำลังและปรับปรุงค่าตอบแทนบุคลากรภาครัฐให้เหมาะสมและเป็นธรรม ยึดหลักการบริหารกิจการบ้านเมืองที่ดี เพื่อสร้างความเชื่อมั่นวางใจในระบบราชการ ลดต้นทุนดำเนินการของภาครัฐเพิ่มศักยภาพในการแข่งขันกับนานาชาติประเทศ การรักษาบุคลากรภาครัฐที่มีประสิทธิภาพไว้ในระบบราชการ โดยจะดำเนินการตั้งแต่ระยะเฉพาะหน้าไปตามลำดับความจำเป็นและตามที่กฎหมายเอื้อให้สามารถดำเนินการได้

10.2 ในระยะแรก กระจายอำนาจเพื่อให้ประชาชนสามารถเข้าถึงบริหารสาธารณะได้รวดเร็ว ทั้งจะวางมาตรการทางกฎหมาย มิให้เจ้าหน้าที่หลีกเลี่ยง ประวิงเวลา หรือใช้อำนาจโดยมิชอบ ก่อให้เกิดการทุจริต หรือสร้างความเสียหายแก่ประชาชนโดยเฉพาะนักลงทุน

ส่วนในระยะเฉพาะหน้า จะเน้นการปรับปรุงหน่วยงานให้บริการด้านการทำธุรกิจ การลงทุน และด้านบริการสาธารณะในชีวิตประจำวันเป็นสำคัญ

10.3 เสริมสร้างระบบคุณธรรมในการแต่งตั้งและโยกย้ายบุคลากรภาครัฐ วางมาตรการป้องกันการแทรกแซงจากนักการเมือง และส่งเสริมให้มีการนำระบบพิทักษ์คุณธรรมมาใช้ในการบริหารงานบุคคลของเจ้าหน้าที่ฝ่ายต่าง ๆ

10.4 ปรับปรุงและจัดให้มีกฎหมายที่ครอบคลุมการป้องกันและปราบปรามการทุจริต และการมีผลประโยชน์ทับซ้อนในภาครัฐทุกระดับ โดยถือว่าเรื่องนี้เป็นวาระสำคัญเร่งด่วนแห่งชาติ และเป็นเรื่องที่ต้องแทรกอยู่ในการปฏิรูปทุกด้าน

11. การปรับปรุงกฎหมายและกระบวนการยุติธรรม

สำนักงานพระพุทธศาสนาแห่งชาติ

วิสัยทัศน์ : องค์กรขับเคลื่อนกิจการพระพุทธศาสนาสู่ความมั่นคง สังคมธำรงศีลธรรม นำสันติสุขอย่างยั่งยืน

- พันธกิจ :
1. เสริมสร้างให้สถาบันและกิจการทางพระพุทธศาสนามีความมั่นคงยั่งยืน
 2. สนับสนุนส่งเสริมและจัดการการศึกษาสงฆ์และการเผยแผ่พระพุทธศาสนาเพื่อพัฒนาให้มีความรู้คู่คุณธรรม
 3. จัดการศึกษาสงฆ์เพื่อผลิตและพัฒนาศาสนทายาทที่เปี่ยมปัญญาพุทธธรรมเผยแผ่ทำนุบำรุงพระพุทธศาสนาให้เจริญงอกงามและร่วมสร้างสังคมพุทธธรรมที่มีความเข้มแข็ง
 4. ดำเนินการให้พุทธมณฑลเป็นศูนย์กลางทางพระพุทธศาสนาโลก
 5. พัฒนาการดูแลรักษาและจัดการศาสนสมบัติให้เป็นประโยชน์ต่อพระพุทธศาสนาและสังคม

- ยุทธศาสตร์ :
1. พัฒนาระบบการศึกษาสงฆ์
 2. ปลุกฝังความเข้าใจเกี่ยวกับพระพุทธศาสนาให้แก่สังคม
 3. เพิ่มศักยภาพพุทธมณฑลในการเป็นศูนย์กลางพระพุทธศาสนาโลก
 4. พัฒนาสู่องค์กรที่โดดเด่น
 5. ส่งเสริมงานสาธารณสงเคราะห์
 6. เพิ่มความคุ้มค่าให้แก่สาธารณูปการ

คุณธรรมจริยธรรมสำหรับข้าราชการ

สำนักงานพระพุทธศาสนาจังหวัดลำปาง เป็นสังคมหนึ่งที่ต้องการบุคคลที่มีคุณธรรมจริยธรรม สังคมใดที่ประกอบด้วยบุคคลที่มีคุณธรรมจริยธรรม ซึ่งมีไม่เพียงพอดังที่ควรปฏิบัติอย่างเดียวยัง สังคมนั้นจะมีแต่ความสุข สงบ ร่มเย็น นอกจากนี้การใช้หลักคุณธรรมจริยธรรมและการปฏิบัติงานตามหลักธรรมาภิบาลยังเป็นองค์ประกอบหนึ่งที่จะสร้างศรัทธา สร้างแรงจูงใจ ให้เกิดความสมัคร สามาน สามัคคี ร่วมมือกันปฏิบัติงาน เพื่อมุ่งไปสู่เป้าหมายที่ตั้งไว้ร่วมกัน ในการปฏิบัติงานและการบริหารงานทุกระดับ ให้ได้ผลดีและมีประสิทธิภาพสูง ประกอบด้วยหลักธรรม 4 ประการ คือ

1. หลักการครองตน
2. หลักการครองคน
3. หลักการครองงาน
4. หลักธรรมาภิบาล

หลักการครองตน

หลักธรรม : การเป็นผู้มีบุคลิกภาพที่ดี คือ ผู้มีสุขภาพกายและสุขภาพจิตที่ดี มี สัจจริยธรรม คือ คุณธรรมสำหรับคนดี และ กัลยาณมิตตธรรม คือ ผู้มีคุณธรรมของมิตรที่ดี

สัจจริยธรรม มี 7 ประการ คือ คุณธรรมของสัตบุรุษ หมายถึง คนดีมีศีลธรรม

1. อัมมัญญตา รู้จักเหตุ ได้แก่ ปัญญารู้เหตุแห่งทางเจริญ และทางเสื่อม เป็นต้น
2. อัตถัญญตา รู้จักผล ได้แก่ ปัญญารู้ผล ที่เป็นมาแต่เหตุ หรือปัจจัยให้เกิดผลต่างๆ

ตามที่เป็นจริง

3. อัตถัญญตา รู้จักตน คือ รู้ภูมิธรรม ภูมิปัญญา และฐานะของตน ตามที่เป็นจริง แล้ววางตนให้เหมาะสมแก่ฐานะ

4. มัตถัญญตา รู้จักประมาณตน ปฏิบัติตน วางตน ให้เหมาะสมแก่ฐานะ และรู้จักประมาณในการบริโภคใช้สอยทรัพย์สินที่มีอยู่ และตามมีตามได้

5. กาลัญญตา รู้จักกาล คือ รู้จักเวลา หรือโอกาสที่ควร และไม่ควรพูด หรือกระทำ การต่างๆ

6. ปริสัจญตา รู้จักชุมชน ว่ามีอภัยอาศัยใจคอ ฐานะความเป็นอยู่ และขนบธรรมเนียมประเพณีของหมู่ชนต่างๆ เพื่อให้รู้จักวางตัวให้เหมาะสม

7. บุคคลัญญตา รู้จักบุคคล ว่ามีอภัยอาศัยใจคอ มีภูมิธรรม ภูมิปัญญา และมีฐานะอย่างไร เพื่อปฏิบัติตน หรือวางตน ให้เหมาะสมตามฐานะของเราและของเขา

กัลยาณมิตตธรรม มี 7 ประการ คือ คุณธรรมของมิตรที่ดี

1. เป็นผู้น่ารัก (ปิโย) คือ เป็นผู้ที่มีจิตใจก่อปรด้วยเมตตากรุณาพรหมวิหาร
2. เป็นผู้น่ารักพอบูชา (ครุ) คือ เป็นผู้ที่สามารถเอาเป็นที่พึ่งอาศัย เป็นที่พึ่งทางใจ
3. เป็นผู้ไม่น่าบ่น ถิ่น่าเจริญใจ (ภาวนีโย) ด้วยว่า เป็นผู้ที่ได้ฝึกฝนอบรมตนมาดีแล้ว ควรแก่การยอมรับและยกย่องนับถือ เอาเป็นเยี่ยงอย่างได้

4. เป็นผู้รู้จักพูดจาโดยมีเหตุผลและหลักการ (วัตตา) รู้จักชี้แจง แนะนำให้ผู้อื่นเข้าใจดี แจ่มแจ้ง เป็นที่ปรึกษาที่ดี

5. เป็นผู้อดทนต่อถ้อยคำที่ล่วงเกิน วิพากษ์วิจารณ์ ชักถาม หรือขอปรึกษาหารือ ขอให้คำแนะนำต่าง ๆ ได้ (วจนักขโม)

6. สามารถแปลงชี้แจงเรื่องที่ลึกซึ้ง หรือเรื่องที่ยุ่งยากซับซ้อนให้เข้าใจอย่าง ถูกต้อง และตรงประเด็นได้ (คัมภีร์ญ จะ กะถัง กัตตา)

7. ไม่ชักนำในอฐานะ (โน จัฏฐาเน นโยชเย) คือไม่ชักจูงไปในทางเสื่อม (อบายมุข) หรือไปในทางที่เหลวไหลไร้สาระ หรือที่เป็นโทษ เป็นความทุกข์ เดือดร้อน

หลักการครองคน

หลักธรรม : พรหมวิหารธรรม และ สังคหัตถุธรรม

พรหมวิหารธรรม มี 4 ประการ คือ ธรรมของพรหม หรือผู้เป็นใหญ่จะพึงปฏิบัติต่อผู้น้อย

1. เมตตา คือ ความรัก ปราบปรามที่จะให้ผู้อื่นอยู่ดีมีสุข
2. กรุณา คือ ความสงสาร ปราบปรามให้ผู้อื่นทุกข์ เดือดร้อน ให้พ้นทุกข์
3. มุทิตา คือ ความพลอยยินดี ที่ผู้อื่นได้ดี ไม่คิดอิจฉาริษยา
4. อุเบกขา คือ ความวางเฉย ไม่ยินดียินร้ายเมื่อผู้อื่นถึงซึ่งความวิบัติ โดยที่เราก็กช่วยอะไรไม่ได้ ก็ต้องปล่อยวางใจของเราเองด้วยปัญญา ตามพระพุทธพจน์ว่า “สัตว์โลกเป็นไปตามกรรม”

สังคหัตถุธรรม 4 ประการ คือ เครื่องยึดเหนี่ยวจิตใจของผู้อื่น และสร้างความสมัคร สนิท สามัคคี ให้เกิดขึ้นระหว่างกันและกันด้วย หรือจะเรียกว่า “หลักธรรมมหาเสน่ห์”

1. ทาน รู้จักให้ปัน สิ่งของ ของตน แก่ผู้อื่นที่ควรให้ปัน
2. ปิยวาจา รู้จักเจรจาอ่อนหวาน คือ กล่าวแต่วาจาที่สุภาพอ่อนโยน
3. อัถตถจริยา รู้จักประพฤติสิ่งที่เป็นประโยชน์แก่ผู้อื่น
4. สมานัตตตา เป็นผู้มิตนเสมอ คือ ไม่ถือตัวเย่อหยิ่ง จองหอง อวดดี

หลักการครองงาน

หลักธรรม : อริยสัจ 4 และ อิทธิบาทธรรม

อริยสัจ 4 มี 4 ประการ นำมาใช้ในการวางแผนแก้ไขปัญหในการทำงาน

1. ทุกข์ คือ การกำหนดให้รู้จักสภาพปัญหาหรือการระบุปัญหาที่ต้องการแก้ไข หมายถึง ความไม่สบายกายไม่สบายใจอันเนื่องมาจากสภาวะที่ทนได้ยาก ก็คือ เป็นสภาวะที่บีบคั้นจิตใจ ความขัดแย้ง การขาดความเที่ยงแท้ การพลัดพรากจากสิ่งที่รัก ความไม่สมปรารถนา เมื่อเกิดทุกข์เราต้องไม่ประมาท และต้องพร้อมที่จะเผชิญกับความเป็นจริง

2. สมุทัย คือ การวิเคราะห์หาสาเหตุของปัญหาและตั้งสมมุติฐาน สาเหตุที่ทำให้เกิดทุกข์ คือ สิ่งเริ่มต้นที่ทำให้เกิดทุกข์ ทุกข์ที่เกิดขึ้นนั้นมีสาเหตุที่แตกต่างกันออกไป แต่สาเหตุที่แท้จริงที่ก่อให้เกิดทุกข์ ก็คือ ตัณหาหรือความอยาก ความต้องการ มี 3 ประการ คือ

2.1 กามตัณหา หมายถึง ความอยากได้สิ่งที่ปรารถนาทุกอย่าง เช่น อยากได้

ทรัพย์สินเงินทอง

2.2 ภวตัณหา หมายถึง ความอยากเป็นนั่นอยากเป็นนี่ เช่น อยากเป็นคนดัง

2.3 วิภวตัณหา หมายถึง ความไม่อยากเป็นนั่นเป็นนี่ เช่น ไม่อยากสอบตก

3. นิโรธ คือ การกำหนดวัตถุประสงค์และวิธีการทดลองเพื่อพิสูจน์สมมุติฐานและเก็บรวบรวมข้อมูล เป็นการดับทุกข์อย่างมีจุดหมาย ต้องกำหนดจุดหมายที่ต้องการคืออะไร หมายถึง ความดับทุกข์หรือภาวะที่ทำให้ตัณหาดับสิ้นไป ทุกข์ที่เกิดขึ้นมีสาเหตุมาจากตัณหาหรือความอยาก ถ้าคนเราลดตัณหาหรือความอยากได้มากเท่าไร ทุกข์ก็ย่อมน้อยลงไปด้วย แต่ถ้าเราดับได้โดยสิ้นเชิงชีวิตเราก็จะมีแต่ความสงบ

4. มรรค คือ การนำข้อมูลมาวิเคราะห์และสรุปผล เป็นการกำหนดวิธีการในรายละเอียดและปฏิบัติเพื่อกำจัดปัญหา หมายถึง ข้อปฏิบัติให้ถึงความทุกข์ ได้แก่ การเดินทางสายกลาง หรือ มรรคมืองค์ 8 มืองค์ประกอบ 8 ประการ ได้แก่

4.1 สัมมาทิฏฐิ หมายถึง ความเห็นชอบ คือการเห็นตามความจริงและรู้ว่าอะไรดี อะไรไม่ดี

4.2 สัมมาสังกัปปะ หมายถึง ความดำริชอบ คือการไม่คิดลุ่มหลงให้เกิดสุขในอารมณ์ ไม่คิดอาฆาตพยาบาท ตลอดจนไม่เบียดเบียนผู้อื่น

4.3 สัมมาวาจา หมายถึง การเจรจาชอบ คือการพูดแต่ในสิ่งที่ดี ไม่พูดเท็จ ไม่พูดส่อเสียด ไม่พูดหยาบคาบ ไม่พูดไร้สาระ

4.4 สัมมากัมมันตะ หมายถึง การกระทำชอบ คือการกระทำในสิ่งที่ดี ไม่ฆ่าสัตว์ ไม่ลักทรัพย์ ไม่ประพฤติดีในกาม

4.5 สัมมาอาชีวะ หมายถึง การเลี้ยงชีพชอบ คือ การประกอบอาชีพที่สุจริต ไม่คดโกงหลอกลวง ไม่กระทำในสิ่งที่เป็นผลร้ายต่อผู้อื่น

4.6 สัมมาพยายามะ หมายถึง พยายามชอบ คือ พยายามที่จะป้องกัน ไม่ให้เกิดความชั่ว พยายามที่จะกำจัดความชั่วที่มีอยู่ให้หมดไป พยายามสร้างความดีที่ยังไม่เกิดให้เกิด และพยายามรักษาความดีที่มีให้คงอยู่ต่อไป

4.7 สัมมาสติ หมายถึง การระลึกชอบ คือ ระลึกละเอียดว่าสิ่งที่รู้สิ่งที่เห็นนั้นเป็นไปตามความเป็นจริง

4.8 สัมมาสมาธิ หมายถึง การตั้งจิตมั่นชอบ คือ การที่สามารถตั้งจิตใจให้จดจ่ออยู่กับสิ่งใดสิ่งหนึ่งได้นาน

อิทธิบาทธรรม มี 4 ประการ คือ ทางเดินที่นำไปสู่ความสำเร็จอันยิ่งใหญ่ (อิทธิ แปลว่า ใหญ่ บาท แปลว่า ทางเดิน) หมายถึง สิ่งซึ่งเป็นแนวทางปฏิบัติเพื่อให้บรรลุถึงความสำเร็จที่ตนประสงค์

1. ฉันทะ ความรักงาน คือ จะต้องเป็นผู้รักงานที่ตนมีหน้าที่รับผิดชอบอยู่ และทั้งจะต้องเอาใจใส่กระตือรือร้นในการเรียนรู้งาน และเพิ่มพูนวิชาความรู้ความสามารถในการทำกิจการงาน และ มุ่งมั่นที่จะทำงานในหน้าที่รับผิดชอบหรือกิจการงานอาชีพของตนให้สำเร็จเรียบร้อยอยู่เสมอ

2. วิริยะ ความเพียร คือ จะต้องเป็นผู้มีความขยันหมั่นเพียร ประกอบด้วยความอดทน ไม่ย่อท้อต่อความยากลำบากในการประกอบกิจการงานในหน้าที่หรือในอาชีพของตน จึงจะถึงความสำเร็จ และความเจริญก้าวหน้าได้

3. จิตตะ ความเป็นผู้มีใจจดจ่ออยู่กับกรงาน ผู้ที่จะทำงานได้สำเร็จด้วยดี มี ประสิทธิภาพ นั้น จะต้องเป็นผู้เอาใจใส่ต่อกิจการงานที่ทำ และมุ่งกระทำงานอย่างต่อเนื่องจนกว่าจะสำเร็จ ไม่ทอดทิ้งหรือวางธุระเสียกลางคัน ไม่เป็นคนจับจด หรือทำงานแบบทำๆ หยุดๆ

หัวหน้าหน่วยงานหรือผู้บริหารจะต้องคอยดูแลเอาใจใส่ “ติดตามผลงาน และหรือตรวจงาน” หน่วยงานต่างๆ ภายในองค์กรของตน เพื่อประกอบการพิจารณาวินิจฉัย ตัดสินใจ และสั่งการ ให้กิจการงานทุกหน่วยดำเนินตามนโยบายและแผนงาน ให้ถึงความสำเร็จตามวัตถุประสงค์ที่กำหนดไว้

4. วิมังสา ความเป็นผู้รู้จักพิจารณาเหตุ สังกตผล ในการปฏิบัติงานของตนเองและของผู้อื่นหรือของผู้อยู่ใต้บังคับบัญชาว่า ดำเนินไปตามนโยบายและแผนงานที่วางไว้หรือไม่ ได้ผลสำเร็จหรือมีความคืบหน้าไปตามวัตถุประสงค์ที่กำหนดไว้หรือไม่เพียงไร มีอุปสรรคหรือปัญหาที่ควรได้รับการปรับปรุงแก้ไขวิธีการทำงานหรือวิธีการบริหารกิจการงานนั้นให้สำเร็จตามวัตถุประสงค์ได้อย่างไร ขั้นตอนนี้เป็น การนำข้อมูลจากที่ได้ติดตามประเมินผลงานหรือตรวจงานนั้นแหละมาวิเคราะห์วิจัย ให้ทราบเหตุผลของปัญหาหรืออุปสรรคข้อขัดข้องในการทำงาน แล้วพิจารณาแก้ไขปัญหาเหล่านั้น และปรับปรุงพัฒนาวิธีการทำงานให้ดำเนินไปสู่ความสำเร็จ ให้ถึงความเจริญก้าวหน้ายิ่งขึ้นไปได้

อนึ่ง อิทธิบาทธรรม ข้อ “วิมังสา” คือความเป็นผู้รู้จักพิจารณาเหตุ สังกตผลในการทำงาน ให้ได้ผลดีนี้ กล่าวโดยความหมายอย่างกว้าง จะเห็นมีข้อปฏิบัติที่จะช่วยให้การปฏิบัติงานในหน้าที่รับผิดชอบหรือในการประกอบสัมมาอาชีพให้ได้ดีและมีความเจริญมั่นคงยิ่งกว่าข้ออื่นๆ อีก ที่ในวงวิชาการบริหาร ได้ศึกษาวิจัยเห็นผลดีมาแล้ว ได้แก่

ก) เป็นผู้มีความคิดริเริ่ม (Initiatives) ด้วยความคิดสร้างสรรค์ (Creative) โครงการใหม่ๆ ที่เป็นประโยชน์สุขแก่หมู่คณะ สังคม และประเทศชาติ และวิธีการทำงานใหม่ๆ ให้การปกครอง การบริหาร กิจการงานได้บังเกิดผลดี มีประสิทธิภาพสูงยิ่งขึ้น

ข) มีความคิดพัฒนา (Development) คือ เป็นนักพัฒนา ปรับปรุงแก้ไขสิ่งที่ล้าหลัง หรือข้อบกพร่องในการทำงานให้ดีขึ้นอยู่เสมอ

ค) เป็นผู้สำนึกในภาระหน้าที่ความรับผิดชอบ (Sense of Responsibilities) สูง คือ มีสำนึกในความรับผิดชอบต่อตนเอง โดยการศึกษาหาความรู้ เพิ่มพูนศักยภาพ และ สำนึกในการสร้าง ฐานะ ของตน และมีสำนึกในหน้าที่ความรับผิดชอบต่อส่วนรวม คือต่อครอบครัว ต่อองค์กรและหมู่คณะ ที่ตน รับผิดชอบอยู่ และต่อสังคมประเทศชาติ ให้เจริญสันติสุข และมั่นคง โดยเฉพาะอย่างยิ่งสำนึกในหน้าที่ รับผิดชอบต่อสถาบันหลักทั้ง ๓ ของประเทศ ชาติไทยเรา คือ สถาบันชาติ ๑ สถาบันพระพุทธศาสนา ๑ และสถาบันพระมหากษัตริย์ ๑ เพราะสถาบันหลักทั้ง ๓ นี้ หากสถาบันใดคลอนแคลน ไม่นั่นคง ไม่ว่า จะเป็นเพราะถูกศัตรูภายใน และ/หรือ ศัตรูจากภายนอกกรุกราน ย่อมกระทบกระเทือนถึงสถาบันหลักอื่นๆ ของ ชาติไทยเรา ให้พลอยคลอนแคลนอ่อนแอไปด้วย

ผู้นำที่ดี จึงย่อมต้องสำเหนียกและจักต้องมีความสำนึกในหน้าที่ความรับผิดชอบต่อสถาบัน หลักทั้ง ๓ นี้ อย่างจริงจัง และจะต้องรับช่วยกันดำเนินการ ให้ความคุ้มครอง ป้องกัน แก้ไข บำรุง รักษา อย่างเข้มแข็งจริงจังและต่อเนื่อง ให้เกิดความเจริญและความสันติสุขอย่างมั่นคงให้ได้

ง) มีความมั่นใจตนเอง (Self Confidence) สูง หมายถึง มีความมั่นใจโดยธรรม คือ มีความ มั่นใจในความรู้ ความสามารถ สติปัญญาและวิสัยทัศน์ และทั้งคุณธรรม คือ ความเป็นผู้มีศีล มีธรรม อันตนได้ ศึกษาอบรมมาดีแล้ว มิใช่มีความมั่นใจอย่างผิดๆ อย่างหลงตน และจักต้องรู้จักแสดงความมั่นใจในเวลาคิด พูด ทำ ให้เหมาะสมกับกาละ เทศะ บุคคล สถานที่ และประชุมชนด้วย

หลักธรรมาภิบาล

หลักธรรมาภิบาล มี 6 ประการ คือ คุณธรรมของนักปกครองนักบริหารที่ดี (Good Governance)

1. หลักนิติธรรม คือ การปฏิบัติงานต้องยึดหลักระเบียบ กฎหมาย ข้อบังคับ ด้วยความเสมอภาคกัน ไม่เห็นแก่พวกพ้องญาติมิตร

2. หลักคุณธรรม คือ การปฏิบัติที่ถูกต้อง ซื่อสัตย์ สุจริต

3. หลักความโปร่งใส คือ การปฏิบัติโดยเปิดเผย ชี้แจงได้ ตรวจสอบได้ ตั้งอยู่บนเหตุและผล มีคำตอบและไม่ปิดบัง

4. หลักการมีส่วนร่วม คือ เปิดโอกาสให้ทุกฝ่ายที่เกี่ยวข้อง รับทราบ ข้อมูล ร่วมคิด ร่วมตัดสินใจ ร่วมปฏิบัติและร่วมรับผลประโยชน์
5. หลักความรับผิดชอบ คือ ความรับผิดชอบต่อผลการปฏิบัติที่เกิดขึ้น ไม่ว่าจะผิดพลาดบกพร่องใด ๆ ไม่ปิดการรับผิดชอบให้ผู้อื่น
6. หลักความคุ้มค่า คือ การทำงานให้เกิดประโยชน์สูงสุด รู้จักคุณค่าของทรัพยากร

แผนพัฒนากลุ่มจังหวัดภาคเหนือตอนบน 1 (กลุ่มล้านนา)

วิสัยทัศน์ (VISION) : ศูนย์กลางการท่องเที่ยว การค้า การลงทุน สู่อสากล
โดดเด่นวัฒนธรรมล้านนา สังคมน่าอยู่ทุกถิ่นที่

ประเด็นยุทธศาสตร์ (Strategic Issue)

1. ยุทธศาสตร์ที่ 1 ส่งเสริมการฟื้นฟูและอนุรักษ์แบบองค์รวมเพื่อสร้างสรรค์บรรยากาศที่สวยงามมีเสน่ห์
2. ยุทธศาสตร์ที่ 2 ส่งเสริมการสร้างสรรค์สินค้าและบริการให้โดดเด่นและมีคุณค่า มุ่งเน้นผลิตภัณฑ์เพื่อสุขภาพ หัตถ์สร้างสรรค์ ศิลปวัฒนธรรม การท่องเที่ยว
3. ยุทธศาสตร์ที่ 3 ยกระดับการพัฒนาการค้าการลงทุน มุ่งเน้นอุตสาหกรรมสุขภาพ อุตสาหกรรมการจัดประชุมและนิทรรศการ (MICE) อุตสาหกรรมบริการการศึกษา และอุตสาหกรรมเกษตรแปรรูปเพื่อรองรับการท่องเที่ยวและการเข้าสู่ประชาคมเศรษฐกิจอาเซียน (AEC)

แผนพัฒนาจังหวัดลำปาง

วิสัยทัศน์ (VISION) : ลำปางเมืองน่าอยู่ นครแห่งความสุข

พันธกิจ (MISSION) :

1. สนับสนุนอำนวยความสะดวกและเสริมสร้างบรรยากาศที่เอื้อต่อการพัฒนาเศรษฐกิจภายในจังหวัดให้สามารถเพิ่มมูลค่าทางเศรษฐกิจบนพื้นฐานของเศรษฐกิจเชิงสร้างสรรค์
2. พัฒนาระดับขีดความสามารถในการประกอบการของวิสาหกิจขนาดกลางขนาดย่อมและวิสาหกิจชุมชนให้มีประสิทธิภาพสามารถแข่งขันได้ในตลาดการค้าประชาคมเศรษฐกิจอาเซียนและตลาดโลก
3. ส่งเสริมและพัฒนาช่องทางจัดจำหน่ายผลิตภัณฑ์และบริการของวิสาหกิจขนาดกลางขนาดย่อมและวิสาหกิจชุมชนทั้งภาคผลิตภาคบริการและพาณิชย์กรรมทั้งภายในและภายนอกประเทศ
4. ส่งเสริมให้มีการผลิตและจำหน่ายสินค้าเกษตรและเกษตรแปรรูปคุณภาพสากลสร้างมูลค่าเพิ่มสอดคล้องกับความต้องการของตลาดทั้งภายในและต่างประเทศ
5. กำหนดนโยบายจัดทำแผนงานเตรียมความพร้อมด้านโครงสร้างทางกายภาพบุคลากรและการบริหารจัดการในการพัฒนาพื้นที่ของจังหวัดให้ก้าวสู่ความเป็นศูนย์กลางโลจิสติกส์ของภาคเหนือตอนบน
6. พัฒนาคุณภาพชีวิตของประชาชนและสังคมลำปางให้มีความเข้มแข็งมีภูมิคุ้มกันรักษาวัฒนธรรมท้องถิ่นและถิ่นกำเนิดตามวิถีลำปางโดยดำรงชีวิตตามหลักปรัชญาของเศรษฐกิจพอเพียง
7. เสริมสร้างพัฒนาขีดความสามารถในการรักษาชีวิตทรัพย์สินและความมั่นคงของคนในจังหวัด ส่งเสริมการมีส่วนร่วมของภาคประชาชนและชุมชนในการสร้างความเข้มแข็งมั่นคงตลอดจนการเฝ้าระวังและป้องกันภัยในชุมชน
8. สนับสนุนส่งเสริมให้ทุกภาคส่วนในสังคมมีการดำเนินงานการบริหารจัดการในทุกระดับให้โปร่งใสและเป็นธรรมภายใต้หลักธรรมาภิบาล

ประเด็นยุทธศาสตร์ (Strategic Issue)

ประเด็นยุทธศาสตร์ที่ 1: การพัฒนาเศรษฐกิจบนพื้นฐานของเศรษฐกิจเชิงสร้างสรรค์ และการสร้างมูลค่าเพิ่มให้กับสินค้าและบริการ และเสริมสร้างความเข้มแข็งให้เศรษฐกิจชุมชนตามหลักปรัชญาของเศรษฐกิจพอเพียง

เป้าประสงค์เชิงยุทธศาสตร์ : จังหวัดลำปางเป็นแหล่งผลิตเซรามิก สินค้าหัตถอุตสาหกรรมและบริการทางการท่องเที่ยว บนพื้นฐานของเศรษฐกิจเชิงสร้างสรรค์ที่มีความโดดเด่น มีคุณภาพระดับสากลสามารถสร้างมูลค่าทางเศรษฐกิจอย่างยั่งยืน

กลยุทธ์ :

1. พัฒนาศักยภาพผู้ประกอบการในด้านการประกอบธุรกิจทั้งความรู้ในด้านการพัฒนากระบวนการผลิต การบริหารจัดการ การตลาดและการส่งเสริมการเข้าถึงแหล่งเงินทุนเพื่อเพิ่มขีดความสามารถในการแข่งขันในตลาดประชาคมเศรษฐกิจอาเซียนและตลาดโลก
2. ส่งเสริมและพัฒนาผู้ผลิตและผู้ประกอบการผลิตภัณฑ์เซรามิกและหัตถอุตสาหกรรมในด้านการออกแบบและผลิตสินค้าที่มีคุณภาพมาตรฐานตรงตามความต้องการของตลาดเพิ่มประสิทธิภาพในด้านการบริหารจัดการต้นทุนบนพื้นฐานของเศรษฐกิจเชิงสร้างสรรค์
3. พัฒนาคุณภาพโครงสร้างพื้นฐาน แหล่งท่องเที่ยว สินค้า บริการด้านการท่องเที่ยวตลอดจนพัฒนากิจกรรมการท่องเที่ยวที่เน้นอัตลักษณ์ชุมชน ที่สร้างมูลค่าทางเศรษฐกิจและความยั่งยืนให้กับสิ่งแวดล้อม ชุมชน เจ้าของพื้นที่ตลอดจนการพัฒนาขีดความสามารถของบุคลากรและสร้างจิตสำนึกด้านการท่องเที่ยวให้กับประชาชนในพื้นที่
4. เสริมสร้างความเข้มแข็งให้เศรษฐกิจชุมชนตามหลักปรัชญาของเศรษฐกิจพอเพียง โดยการส่งเสริมการรวมกลุ่มเครือข่ายวิสาหกิจขนาดกลางและขนาดย่อมและวิสาหกิจชุมชน และสนับสนุนการพัฒนาเครือข่ายผู้ประกอบการ และเครือข่ายชุมชน บนฐานรากของความรู้สมัยใหม่และภูมิปัญญาท้องถิ่น
5. ส่งเสริมการประชาสัมพันธ์และการตลาดผลิตภัณฑ์เซรามิกสินค้าหัตถอุตสาหกรรมและบริการการท่องเที่ยวของจังหวัดลำปางให้เป็นที่รู้จักแพร่หลายทั้งระดับในและต่างประเทศ

ประเด็นยุทธศาสตร์ที่ 2 : การสร้างเสริมและพัฒนาจังหวัดลำปางให้มีความพร้อมรองรับการเป็นศูนย์กลางโลจิสติกส์อย่างเป็นระบบ

เป้าประสงค์เชิงยุทธศาสตร์ : จังหวัดลำปางเป็นศูนย์กลางโลจิสติกส์ทางบกของภาคเหนือตอนบน

กลยุทธ์ :

1. สร้างการรับรู้ข้อมูลให้เกิดการตื่นตัว (Awareness) ในกลุ่มบุคลากรทุกระดับและทุกภาคส่วน เพื่อให้เกิดการพัฒนาศักยภาพและพร้อมรองรับการเป็นศูนย์กลางโลจิสติกส์ทางบกของภาคเหนือตอนบน
2. เสริมสร้างพัฒนาและเชื่อมโยงโครงสร้างพื้นฐานระบบสาธารณูปโภค ระบบการขนส่งทั้งทางถนน ทางรางและรูปแบบอื่น ๆ สิ่งอำนวยความสะดวกที่จำเป็นอื่น ๆ ตลอดจนเทคโนโลยีสารสนเทศที่สามารถรองรับแผนงานการเป็นศูนย์กลางฯ ในอนาคต และเอื้อต่อการประกอบธุรกิจ
3. สนับสนุนและส่งเสริมให้เกิดการลงทุนจากภาคเอกชนในพื้นที่เป้าหมายที่กำหนด และเชื่อมโยงกับ 12 จังหวัดรอบข้าง ในลักษณะการพัฒนาเป็นห่วงโซ่อุปทานในการผลิตสินค้าและบริการให้มีคุณภาพ

ประเด็นยุทธศาสตร์ที่ 3 : การส่งเสริมและพัฒนาสินค้าเกษตรปลอดภัยและได้มาตรฐานแบบครบวงจร
เป้าประสงค์เชิงยุทธศาสตร์ : จังหวัดลำปางเป็นแหล่งผลิตและจำหน่ายผลิตภัณฑ์การเกษตร เกษตรแปรรูป
 ที่มีคุณภาพมาตรฐาน โดดเด่นของกลุ่มจังหวัดภาคเหนือและของประเทศ

กลยุทธ์ :

1. ปรับปรุงและพัฒนาโครงสร้างพื้นฐาน เทคโนโลยีการผลิตและสิ่งอำนวยความสะดวกที่จำเป็น โดยมุ่งเน้นการพัฒนาแหล่งน้ำ การปฏิรูปที่ดินและการใช้เทคโนโลยีที่เหมาะสม เพื่อให้การผลิตภาคเกษตรกรรมมีประสิทธิภาพและมีต้นทุนที่เหมาะสม
2. การพัฒนาประสิทธิภาพการผลิตทางการเกษตร และสร้างมูลค่าเพิ่มภายใต้แนวคิดเกษตรปลอดภัยและเกษตรอินทรีย์ ควบคู่กับกับการพัฒนาอุตสาหกรรมแปรรูปให้มีความหลากหลาย สอดคล้องกับความต้องการของตลาด
3. ส่งเสริมและพัฒนาเครือข่ายเกษตรกรและผู้ผลิตสินค้าเกษตรปลอดภัย ให้ผลิตสินค้าที่มีคุณภาพ ได้มาตรฐานปลอดภัยต่อผู้บริโภค มีความโดดเด่นเป็นเอกลักษณ์ และสามารถสร้างมูลค่าเพิ่มทางเศรษฐกิจ และพัฒนาและส่งเสริมผลิตภัณฑ์สินค้าเกษตรและบรรจุภัณฑ์ให้มีมูลค่าเพิ่มทางเศรษฐกิจและสร้างการยอมรับในระดับชาติ
4. พัฒนาสถาบันเกษตรกร เครือข่ายผู้ผลิตและชุมชนให้เข้มแข็ง มีความสามารถในการเข้าถึงแหล่งเงินทุน และสามารถหาปัจจัยผลิตในราคาถูก
5. ประชาสัมพันธ์ส่งเสริมพัฒนาช่องทางการตลาดสินค้าเกษตรปลอดภัยของจังหวัดลำปาง ทั้งภายในประเทศและต่างประเทศ เพื่อสร้างการยอมรับในระดับชาติ สามารถสร้างรายได้ให้กับเกษตรกรและเครือข่ายผู้ผลิต

ประเด็นยุทธศาสตร์ที่ 4 : การเสริมสร้างและพัฒนาคุณภาพชีวิตของประชาชน และสังคมลำปางให้เป็น
 สังคมแห่งการเรียนรู้มีความเข้มแข็งมีภูมิคุ้มกันสามารถดำรงชีวิตตามหลัก
 ปรัชญาของเศรษฐกิจพอเพียง

เป้าประสงค์เชิงยุทธศาสตร์ : ประชาชนลำปางมีโอกาสทางสังคม มีภูมิคุ้มกัน ช่วยเหลือตนเองได้
 โดยเน้นการขับเคลื่อนในมิติพัฒนา ป้องกัน ในลักษณะการสร้างโอกาส
 พร้อมกับเสริมศักยภาพไปที่ตัวคน ครอบครัว และชุมชน

กลยุทธ์ :

1. สร้างเสริมสุขภาพของประชาชนอย่างเป็นองค์รวมและพัฒนาคุณภาพการให้บริการสุขภาพ ทั้งระบบและบูรณาการในทุกกระดับ และส่งเสริมและสนับสนุนการกีฬาและการออกกำลังกาย เพื่อสุขภาพ
2. ส่งเสริมคุณภาพชีวิตและสร้างหลักประกันทางสังคมให้แก่แรงงานทั้งในและนอกระบบ
3. ส่งเสริมและสนับสนุนการศึกษาของเด็ก เยาวชนและประชาชนให้มีคุณภาพ มีการเรียนรู้ตลอดชีวิตสามารถเข้าถึงแหล่งอาชีพที่เหมาะสม และมีสภาพแวดล้อมทางสังคมและสวัสดิการทางสังคมที่ดี
4. เสริมสร้างและยกระดับความเข้มแข็งให้กับสถาบันครอบครัว สถาบันทางสังคม เพื่อสร้างภูมิคุ้มกันรวมทั้งสนับสนุนให้ดำรงชีวิตตามวิถีลำปางตามแนวปรัชญาของเศรษฐกิจพอเพียง
5. ส่งเสริมและสนับสนุนให้เกิดความรักและภาคภูมิใจในท้องถิ่น การอนุรักษ์และเผยแพร่ศาสนา ประเพณี ศิลปวัฒนธรรมท้องถิ่นให้เป็นที่รู้จักอย่างกว้างขวาง

6. พัฒนาโครงสร้างพื้นฐาน สิ่งอำนวยความสะดวกพื้นฐานเพื่อการบริการประชาชนอย่างทั่วถึง และการจัดการทรัพยากรน้ำเพื่ออุปโภคบริโภคอย่างเป็นระบบครอบคลุมทุกพื้นที่ มีประสิทธิภาพ และมาตรฐาน
7. พัฒนาและยกระดับคุณภาพชีวิตประชาชน ให้มีทักษะความรู้ มีภูมิคุ้มกัน และความสามารถ ในการดำรงชีวิตอย่างมีคุณค่า

ประเด็นยุทธศาสตร์ที่ 5 : การรักษาความมั่นคงการจัดระเบียบสังคมและสร้างความร่วมมือในการ รักษาความสงบเรียบร้อย

เป้าประสงค์เชิงยุทธศาสตร์ : จังหวัดลำปางมีเสถียรภาพด้านความมั่นคงมากขึ้น ภายใต้การอยู่ร่วมกัน อย่างสันติของประชาชน และการมีกลไกป้องกันและแก้ไขปัญหาสาธารณสุขภัย ปัญหายาเสพติด และปัญหาอาชญากรรมได้อย่างมีประสิทธิภาพ

กลยุทธ์ :

1. ปฏิบัติการสำคัญการเคารพเทิดทูนสถาบันพระมหากษัตริย์ และการสร้างความสามัคคีปรองดองตาม แนวพระราชดำริของพระบาทสมเด็จพระเจ้าอยู่หัวฯ
2. พัฒนาระบบและกลไกการบริหารจัดการความมั่นคงและการจัดระเบียบทางสังคมภายใต้การมี ส่วนร่วมของทุกภาคส่วน เพื่อความสงบเรียบร้อยภายในชุมชน
3. กระตุ้นการมีส่วนร่วมของประชาชนทั้งระดับครอบครัวและชุมชน ในการให้ความร่วมมือป้องกัน อาชญากรรมและแก้ไขปัญหา ยาเสพติด อบายมุขและปัญหาแรงงานต่างด้าวในจังหวัด
4. ส่งเสริมการดำเนินงานของเครือข่ายภาคประชาชนในการสร้างความสามัคคีปรองดองและ สมานฉันท์ และการมีส่วนร่วมในการป้องกันและแก้ไขปัญหาด้วยตนเอง
5. พัฒนาบุคลากร เทคโนโลยี กระบวนการและปัจจัยอื่นที่เกี่ยวข้อง เพื่อเสริมสร้างประสิทธิภาพ ในการรักษาความสงบเรียบร้อยและความปลอดภัยในชีวิตและทรัพย์สิน
6. การส่งเสริมศักยภาพด้านการป้องกันและบรรเทาสาธารณภัยของส่วนราชการ องค์กรปกครอง ท้องถิ่น ภาคประชาชน เยาวชน มูลนิธิ องค์กรการกุศล ให้มีความพร้อมในการรับมือกับ สาธารณภัย
7. ส่งเสริมและสนับสนุนการดำเนินงานของศูนย์ยุติธรรมชุมชน ประจำตำบล เพื่ออำนวยความสะดวก ยุติธรรม และลดความเหลื่อมล้ำในชุมชน

ประเด็นยุทธศาสตร์ที่ 6 : การส่งเสริมการบริหารจัดการทรัพยากรธรรมชาติและสิ่งแวดล้อมอย่างสมดุลและยั่งยืน

เป้าประสงค์เชิงยุทธศาสตร์ :

1. จังหวัดลำปางมีฐานทรัพยากรที่ได้รับการอนุรักษ์ ฟื้นฟู และพัฒนา สามารถนำมาใช้ ประโยชน์ได้อย่างเหมาะสม
2. การมีระบบกลไกการป้องกันและแก้ไขปัญหาสิ่งแวดล้อมที่มีประสิทธิภาพ

กลยุทธ์ :

1. ส่งเสริมการอนุรักษ์และฟื้นฟูทรัพยากรธรรมชาติและสิ่งแวดล้อม รวมทั้งอนุรักษ์ความ หลากหลายทางชีวภาพและรักษาคุณภาพสิ่งแวดล้อม
2. เพิ่มประสิทธิภาพการบริหารจัดการทรัพยากรน้ำทั้งระบบเพื่อให้เกิดความมั่นคง สมดุลและยั่งยืน
3. ส่งเสริมการอนุรักษ์พลังงาน และสนับสนุนการใช้พลังงานทดแทน
4. พัฒนาและส่งเสริมการบริหารจัดการน้ำเสีย และขยะอย่างยั่งยืน

5. เพิ่มขีดความสามารถในการนำเทคโนโลยีเข้ามาใช้ในการบริหารจัดการทรัพยากรธรรมชาติและสิ่งแวดล้อม ตลอดจนการกำหนดมาตรการบังคับใช้ทางกฎหมายอย่างเข้มงวดและจริงจัง
6. สนับสนุนและพัฒนาให้เกิดเครือข่ายรักษ์และเฝ้าระวังด้านสิ่งแวดล้อมในพื้นที่เสี่ยงภัย โดยเน้นการมีส่วนร่วมของภาคีและภาคประชาชนในท้องถิ่นในการบริหารจัดการทรัพยากรธรรมชาติ

ประเด็นยุทธศาสตร์ที่ 7 : การบริหารกิจการบ้านเมืองที่ดีด้วยหลักธรรมาภิบาล

เป้าประสงค์เชิงยุทธศาสตร์ : การบริหารจัดการองค์กรมีความโปร่งใสภายใต้กระบวนการมีส่วนร่วมของทุกภาคส่วนและกลไกการตรวจสอบที่มีประสิทธิภาพ

กลยุทธ์ :

1. พัฒนาประสิทธิภาพและคุณภาพการบริหารจัดการภาครัฐเพื่อไปสู่องค์กรที่มีสมรรถนะสูงภายใต้การบริหารจัดการหลักธรรมาภิบาล
2. พัฒนาสมรรถนะบุคลากรภาครัฐในทุกระดับและปลูกจิตสำนึกด้านคุณธรรมให้แก่ผู้ปฏิบัติงานในการทำงานและการบริหารจัดการด้วยหลักธรรมาภิบาล
3. ปรับปรุงระบบและกลไกการปฏิบัติงานของหน่วยงานให้มีลักษณะการบูรณาการ ความร่วมมือในการดำเนินงาน ในทุกมิติของจังหวัด และสนับสนุนการนำเทคโนโลยีเข้ามาใช้เพื่อเพิ่มประสิทธิภาพในการบริหารจัดการ รวมถึงการบังคับใช้กฎหมาย
4. เพิ่มประสิทธิภาพกระบวนการงบประมาณ และกลไกการติดตามประเมินผลการดำเนินงานของหน่วยงานที่โปร่งใส ด้วยความเป็นธรรมและจรรยาบรรณในการปฏิบัติงาน
5. ส่งเสริมธรรมาภิบาลและการบริหารจัดการแบบมีส่วนร่วมของชุมชนเพื่อไปสู่นครสุจริต

แผนยุทธศาสตร์ 4 ปี (พ.ศ. 2561-2564) สำนักงานพระพุทธศาสนาจังหวัดลำปาง

วิสัยทัศน์ : องค์กรขับเคลื่อนกิจการพระพุทธศาสนาสู่ความมั่นคง สังคมมีสุขด้วยหลักพุทธธรรม

- พันธกิจ :**
1. ให้การอุปถัมภ์และคุ้มครองพระพุทธศาสนาให้มีความเจริญมั่นคง
 2. ส่งเสริม ดูแลรักษา ทำนุบำรุง และจัดการวัดร้างหรือศาสนสมบัติกลางให้เป็นประโยชน์ต่อพระพุทธศาสนาและสังคม
 3. ส่งเสริมสนับสนุนการศึกษาสงฆ์ การเผยแผ่พระพุทธศาสนา และการพัฒนาบุคลากรทางพระพุทธศาสนาให้มีคุณภาพ
 4. ส่งเสริมสนับสนุนให้วัดเป็นศูนย์กลางของชุมชน และจัดกิจกรรมทางพระพุทธศาสนาไปสู่สังคมแห่งความสุขด้วยพุทธธรรม
 5. การพัฒนาความรู้คู่คุณธรรมและเสริมสร้างศักยภาพองค์กรให้มีประสิทธิภาพ

- ยุทธศาสตร์ :**
1. เสริมสร้างให้สถาบันและกิจการทางพระพุทธศาสนามีความมั่นคงยั่งยืน
 2. ส่งเสริมสนับสนุนและพัฒนาศึกษาสงฆ์และบุคลากรทางพระพุทธศาสนาให้มีคุณภาพ
 3. เผยแผ่หลักธรรมสร้างสังคมลำปางเป็นสุขด้วยหลักพุทธธรรม
 4. พัฒนาศักยภาพการบริหารจัดการองค์กร

Strategy Map ของสำนักงานพระพุทธศาสนาจังหวัดลำปาง

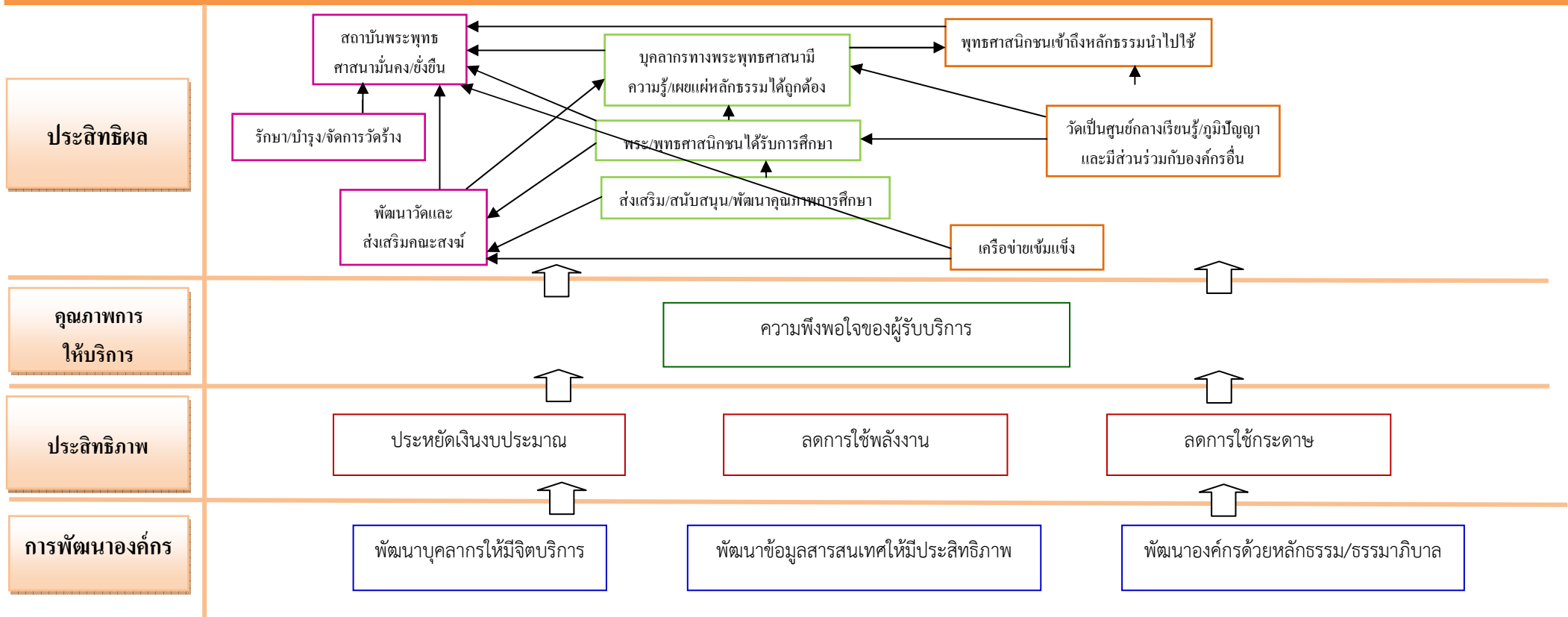
วิสัยทัศน์ : องค์กรขับเคลื่อนกิจการพระพุทธศาสนาสู่ความมั่นคง สังคมมีสุขด้วยหลักพุทธธรรม

1. เสริมสร้างให้สถาบันและกิจการทางพระพุทธศาสนามีความเจริญมั่นคง

2. ส่งเสริมสนับสนุนและพัฒนาการศึกษาสงฆ์และบุคลากรทางพระพุทธศาสนาให้มีคุณภาพ

3. เผยแผ่หลักธรรมสร้างสังคมลำปางเป็นสุขด้วยหลักพุทธธรรม

4. การพัฒนาศักยภาพการบริหารจัดการองค์กร



ตัวชี้วัดการประเมินส่วนราชการตามมาตรการปรับปรุงประสิทธิภาพในการปฏิบัติราชการ ประจำปีงบประมาณ พ.ศ. 2562

| องค์ประกอบ การประเมินผล | ตัวชี้วัด | เป้าหมาย | ผู้รับผิดชอบ/ผู้เก็บข้อมูล |
|----------------------------|---|--|---|
| มิติภายนอก | | | |
| การประเมินประสิทธิผล | ตัวชี้วัดการรับรองการปฏิบัติราชการสำนักงานพระพุทธศาสนาแห่งชาติ 1. ร้อยละของเรื่องเสื่อมเสียต่อพระพุทธศาสนาที่ได้รับการจัดการ 2. ร้อยละของวัดที่มีข้อมูลรายงานบัญชีรายรับ-รายจ่าย 3. ร้อยละของพระภิกษุ สามเณรที่สอบผ่านนักธรรม 4. ระดับความสำเร็จของการพัฒนาฐานข้อมูลพระภิกษุ/สามเณร 5. ร้อยละการชี้แจงประเด็นสำคัญที่ทันต่อสถานการณ์ | เรื่องเสื่อมเสียได้รับการจัดการ 100% ร้อยละ 100 ข้อมูลพระภิกษุ/สามเณรในจังหวัด ชี้แจงประเด็นข่าว ครบถ้วนและตรง ประเด็น ภายในระยะเวลาที่กำหนด | นายสุเมธ วัังคะอม นายชัยวัฒน์ เคทะลุน นางกัลยารัตน์ ณ นคร น.ส.ฉันทนา ปัญญาเสน นายสุเมธ วัังคะอม |
| การประเมินคุณภาพ | 6. ร้อยละความพึงพอใจของผู้รับบริการ | ร้อยละ 85 | น.ส.ฉันทนา ปัญญาเสน |
| มิติภายใน | | | |
| การประเมินประสิทธิภาพ | 7. ร้อยละความสำเร็จของการพัฒนาประสิทธิภาพการเบิกจ่ายเงินงบประมาณ | ร้อยละ 96 | นางกมลรัตน์ ทองจิบ |
| | 8. ระดับความสำเร็จของการดำเนินงานตามมาตรการประหยัดพลังงาน | ระดับ 5 | นางกมลรัตน์ ทองจิบ |
| | 9. ระดับความสำเร็จของการดำเนินการตามมาตรการประหยัดกระดาษ | ระดับ 5 | นายอานัญพงษ์ บุญภา |
| การพัฒนาองค์กร | 10. ร้อยละความสำเร็จของการพัฒนาองค์กร | ระดับ 5 | นางกมลรัตน์ ทองจิบ |