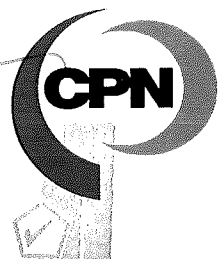


รายละเอียดการตรวจสอบป้าย

สำหรับผู้ตรวจสอบอาคาร



Professional Partner For Safe Buildings



บริษัท ไซไฟร์ อินสเปกเตอร์ จำกัด
Profire Inspector Co.,Ltd.

ส่วนที่ 1 ขอบเขตของการตรวจสอบป้าย

1. ขอบเขตของผู้ตรวจสอบอาคาร

การตรวจสอบสภาพป้ายและอุปกรณ์ประกอบต่างๆ ของป้าย อาจมีข้อจำกัดต่างๆ ที่ไม่สามารถตรวจสอบได้ตามที่กำหนดและตามที่ต้องการได้ ดังนั้น จึงจำเป็นต้องกำหนดขอบเขตของผู้ตรวจสอบ ดังนี้

“ผู้ตรวจสอบมีหน้าที่ตรวจสอบ สังเกตด้วยสายตาพร้อมด้วยเครื่องมือพื้นฐานเท่านั้น จะไม่รวมถึงการทดสอบที่อาศัยเครื่องมือพิเศษเฉพาะ ทำรายงาน รวบรวมและสรุปผลการ วิเคราะห์ทางด้านความมั่นคงแข็งแรง และระบบต่างๆ ที่เกี่ยวข้องเพื่อความปลอดภัยของชีวิตและทรัพย์สิน แล้วจัดทำรายงานผลการตรวจสอบสภาพป้ายและอุปกรณ์ประกอบของป้ายที่ทำการตรวจสอบนั้น ให้แก่เจ้าของป้าย เพื่อให้เจ้าของป้ายเสนอรายงานผลการตรวจสอบป้ายและอุปกรณ์ประกอบของป้ายต่อเจ้าพนักงานท้องถิ่นเป็นประจำทุกสามปี

ผู้ตรวจสอบต้องตรวจสอบป้ายและอุปกรณ์ประกอบของป้ายโดยพิจารณาตามหลักเกณฑ์ หรือมาตรฐาน ดังต่อไปนี้

1.หลักเกณฑ์ตามที่ได้กำหนดไว้ในกฎหมายว่าด้วยการควบคุมอาคาร หรือตามกฎหมายอื่นที่เกี่ยวข้องที่ใช้บังคับอยู่ในขณะที่มีการก่อสร้างป้ายนั้น หรือ

2.มาตรฐานความปลอดภัยของสถาบันของทางราชการ สภาวิศวกร หรือสภาสถาปนิก ทั้งนี้ ณ สถานที่ วัน และเวลาที่ทำการตรวจสอบตามที่ระบุในรายงานเท่านั้น”



2. รายละเอียดในการตรวจสอบ

ผู้ตรวจสอบต้องตรวจสอบ และทำรายงานการตรวจสอบสภาพป้ายและอุปกรณ์ต่างๆ ของป้าย ดังต่อไปนี้

2.1 การตรวจสอบความมั่นคงแข็งแรงของป้ายหรือสิ่งที่ยึดขึ้นสำหรับติดหรือตั้งป้าย อย่างน้อยต้องทำการตรวจสอบ ดังต่อไปนี้

- (1) การต่อเติมดัดแปลงปรับปรุงขนาดของป้ายหรือสิ่งที่ยึดขึ้นสำหรับติดหรือตั้งป้าย
- (2) การเปลี่ยนแปลงน้ำหนักของแผ่นป้าย
- (3) การเปลี่ยนแปลงวัสดุของป้ายหรือสิ่งที่ยึดขึ้นสำหรับติดหรือตั้งป้าย
- (4) การชำรุดสึกหรอของป้ายหรือสิ่งที่ยึดขึ้นสำหรับติดหรือตั้งป้าย
- (5) การวิบัติของป้ายหรือสิ่งที่ยึดขึ้นสำหรับติดหรือตั้งป้าย
- (6) ความมั่นคงแข็งแรงของโครงสร้างและฐานรากของสิ่งที่ยึดขึ้นสำหรับติดหรือตั้งป้าย (กรณีป้ายที่ตั้งบนพื้นดิน)
- (7) ความมั่นคงแข็งแรงของอาคารที่ติดตั้งป้าย (กรณีป้ายที่ติดหรือตั้งบนหลังคา หรือ ฝ้าของอาคาร หรือบนส่วนหนึ่งส่วนใดของอาคาร)
- (8) การเชื่อมยึดระหว่างแผ่นป้ายกับสิ่งที่ยึดขึ้นสำหรับติดหรือตั้งป้าย การเชื่อมยึดระหว่างชิ้นส่วนต่างๆ ของสิ่งที่ยึดขึ้นสำหรับติดหรือตั้งป้าย และการเชื่อมยึดระหว่างสิ่งที่ยึดขึ้นสำหรับติดหรือตั้งป้ายกับฐานรากหรืออาคาร

2.2 การตรวจสอบระบบและอุปกรณ์ประกอบของป้ายอย่างน้อยต้องทำการตรวจสอบ ดังต่อไปนี้

- (1) ระบบไฟฟ้าแสงสว่างและระบบไฟฟ้ากำลัง
- (2) ระบบป้องกันฟ้าผ่า
- (3) ระบบอุปกรณ์ประกอบอื่นๆ

2.3 การตรวจสอบระบบโครงสร้าง

ผู้ตรวจสอบจะตรวจสอบด้วยสายตา ทำรายงาน และประเมินโครงสร้างตามรายละเอียด ดังต่อไปนี้

- (1) ส่วนของฐานราก (ถ้ามี)
- (2) ระบบโครงสร้าง
- (3) การเสื่อมสภาพของโครงสร้างที่จะมีผลกระทบต่อความมั่นคงแข็งแรงของระบบโครงสร้างอาคาร
- (4) ความเสียหายและอันตรายของโครงสร้าง เช่น ความเสียหายเนื่องจากอัคคีภัย ความเสียหาย จากการแอ่นตัวของโครงข้อหมุน เป็นต้น
- (5) สภาพการใช้งานตามที่เห็น



2.4 การตรวจสอบระบบและอุปกรณ์ประกอบของป้าย

2.4.1 ระบบไฟฟ้าแสงสว่างและระบบไฟฟ้ากำลัง

2.4.1.1 ผู้ตรวจสอบจะตรวจสอบด้วยสายตา เครื่องมือหรือเครื่องวัดชนิดพกพาทำรายงานและประเมินระบบไฟฟ้าและบริษัทไฟฟ้า ดังนี้

- (1) สภาพสายไฟฟ้า ขนาดกระแสของสาย จุดต่อสาย และอุณหภูมิขั้วต่อสาย
- (2) ท่อร้อยสาย รางเดินสาย และรางเคเบิล
- (3) ขนาดเครื่องป้องกันกระแสเกินและฟิวส์ตัดกระแสของบริภัณฑ์ประธาน แผงย่อย และแผงวงจรย่อย
- (4) เครื่องตัดไฟรั่ว
- (5) การต่อลงดินของบริภัณฑ์ ขนาดตัวนำต่อลงดิน และความต่อเนื่องลงดินของท่อร้อยสาย รางเดินสาย รางเคเบิล

(6) รายการอื่นตามตารางรายการตรวจสอบ

2.4.1.2 ผู้ตรวจสอบไม่ต้องตรวจสอบในลักษณะดังนี้

- (1) วัดหรือทดสอบแผงสวิตช์ ที่ต้องให้สายวัดสัมผัสกับบริภัณฑ์ในขณะที่แผงสวิตช์นั้นมีไฟหรือใช้งานอยู่
- (2) ทดสอบการใช้งานอุปกรณ์ป้องกันกระแสเกิน
- (3) ถอดออกหรือรีบบริภัณฑ์ไฟฟ้า นอกจากเพียงเปิดฝาแผงสวิตช์ แผงควบคุม เพื่อตรวจสอบสภาพบริภัณฑ์

2.4.2 ระบบป้องกันฟ้าผ่า

- (1) ตรวจสอบระบบตัวนำล่อฟ้า ตัวนำต่อลงดินครอบคลุมครบถ้วน
- (2) ตรวจสอบระบบรากสายดิน
- (3) ตรวจสอบจุดต่อประสานศักย์
- (4) ตรวจสอบ การดูแลรักษา ซ่อมบำรุง และการทดสอบระบบในอดีตที่ผ่านมา

2.4.3 ระบบอุปกรณ์ประกอบอื่นๆ

ผู้ตรวจสอบจะตรวจสอบด้วยสายตา ทำรายงานและประเมินความปลอดภัยของอุปกรณ์ประกอบต่างๆ ดังต่อไปนี้

- (1) สภาพบันไดขึ้นลง
- (2) สภาพราวจับ และราวกันตก
- (3) อุปกรณ์ประกอบอื่นตามที่เห็นสมควร



ส่วนที่ 2 ข้อมูลทั่วไปของป้าย

ส่วนที่ 2 เป็นข้อมูลทั่วไปของป้ายที่ผู้ตรวจสอบต้องลงบันทึกในหัวข้อต่างๆ และอาจเพิ่มเติมได้ เพื่อให้ข้อมูลสมบูรณ์ยิ่งขึ้น ในบางรายการจะต้องประสานงานกับเจ้าของและผู้ดูแลป้ายเพื่อให้ได้ข้อมูลเหล่านั้น รายการใดที่ไม่สามารถหาข้อมูลได้ให้เว้นว่าง หรือแจ้งหมายเหตุไว้

1. ข้อมูลป้ายและสถานที่ตั้งป้าย

ชื่อป้าย ป้าย Banner sign 39

ตั้งอยู่เลขที่ 99, 99/9 หมู่ที่ 2 ถนน แจ้งวัฒนะ

ตำบล/แขวง บางตลาด อำเภอ/เขต ปากเกร็ด

จังหวัด นนทบุรี รหัสไปรษณีย์ 11120

โทรศัพท์ 02-101-0000 โทรสาร 02-101-1339

ได้รับใบอนุญาตก่อสร้างจากเจ้าพนักงานท้องถิ่น เมื่อวันที่ - เดือน - พ.ศ. -

☐ มีแบบแปลนเดิม

☒ ไม่มี แบบแปลนเดิม (กรณีที่ไม่มีแบบแปลนหรือแผนผังรายการเกี่ยวกับการก่อสร้าง ให้

เจ้าของป้ายจัดหาหรือจัดทำแบบแปลนสำหรับการใช้ในการตรวจสอบป้ายและอุปกรณ์ประกอบของป้าย
ให้กับผู้ตรวจสอบอาคาร)

☐ มีข้อมูลการได้รับใบอนุญาตก่อสร้างจากเจ้าพนักงานท้องถิ่น

☒ ไม่มีข้อมูลการได้รับใบอนุญาตก่อสร้างจากเจ้าพนักงานท้องถิ่น

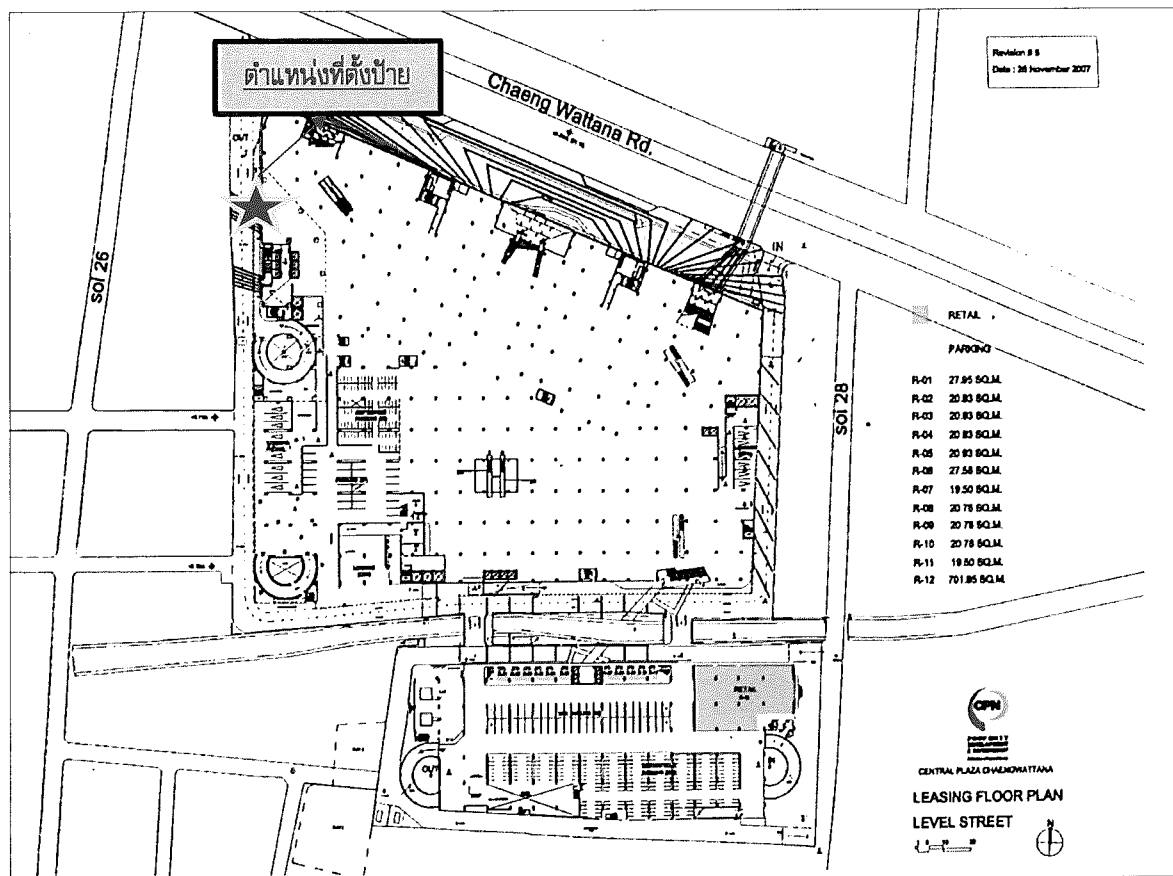
อายุของป้าย 12 ปี (ก่อสร้างประมาณปี พ.ศ. 2551)



แผนที่แสดงตำแหน่งที่ตั้งของป้ายโดยสังเขป



แผนที่แสดงตำแหน่งที่ตั้งของป้ายโดยสังเขป







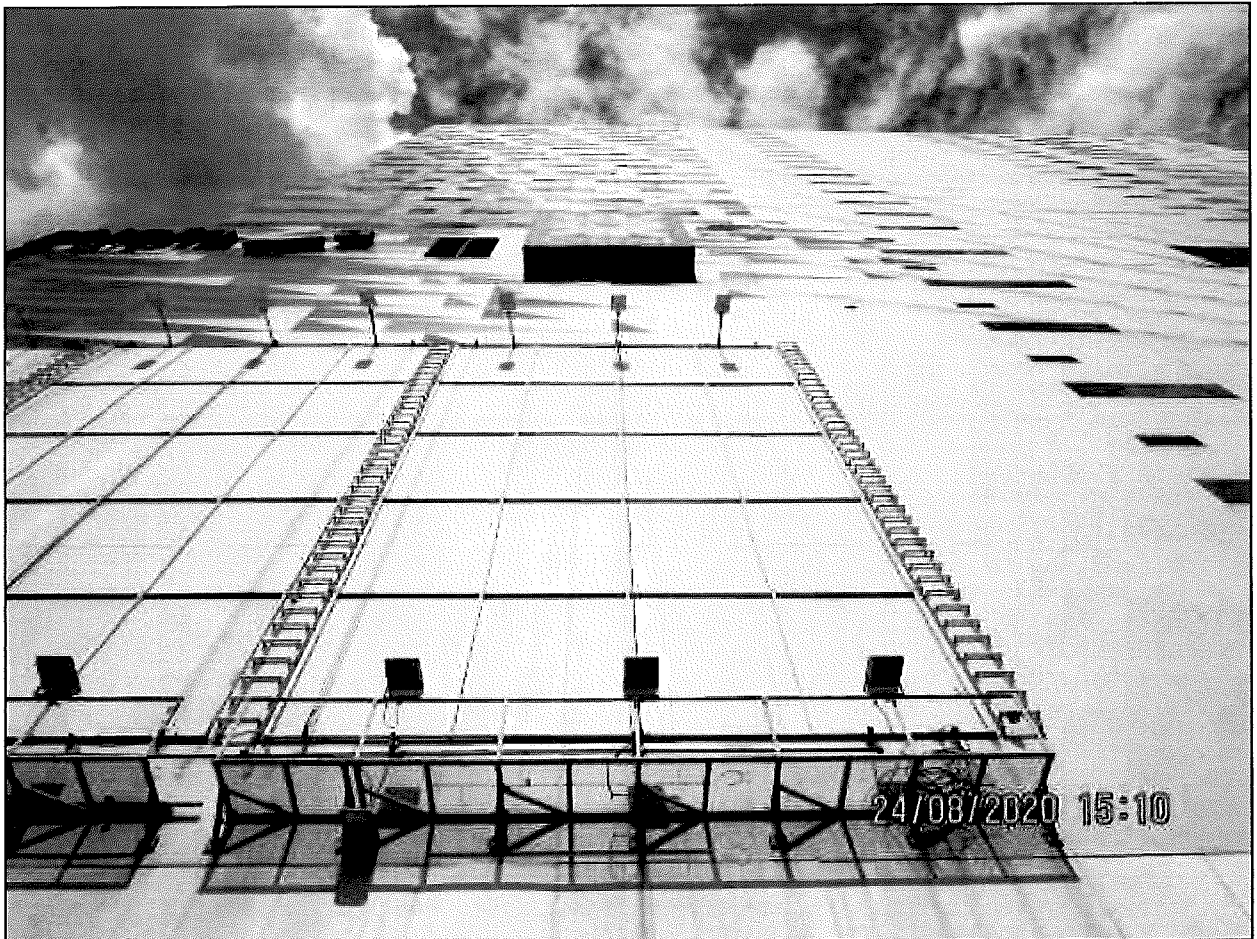
วัน/เดือน/ปี ที่ตรวจสอบ 24-25 สิงหาคม 2563
ตรวจสอบโดย บริษัท โปรไฟร์ อินสเปกเตอร์ จำกัด

รูปถ่ายภายในวัน เวลาที่ตรวจสอบ



รูปแบบและขนาดของแผ่นป้าย และสิ่งทีสร้างขึ้นสำหรับติดหรือตั้งป้ายโดยสังเขป



ข้อมูลกายภาพและการใช้งานป้าย (ให้กรอกข้อมูลเท่าที่มี)

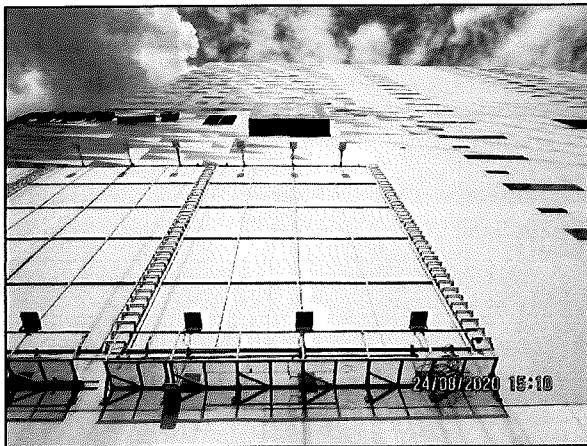
ป้ายกว้าง - เมตร ป้ายสูง - เมตร จำนวนด้าน 1 ด้าน

พื้นที่ป้าย 25 ตารางเมตร

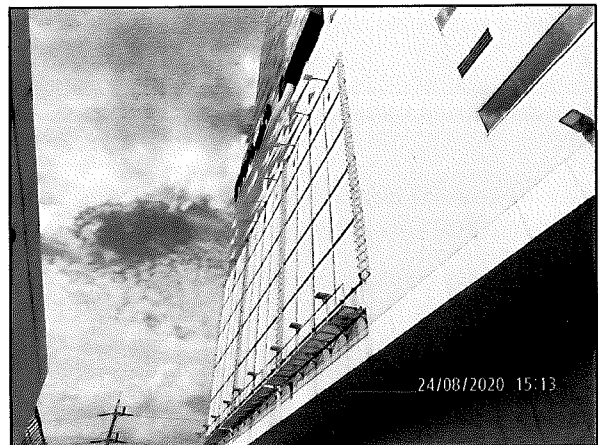
โครงสร้างสำหรับติดตั้งป้าย สูง - เมตร



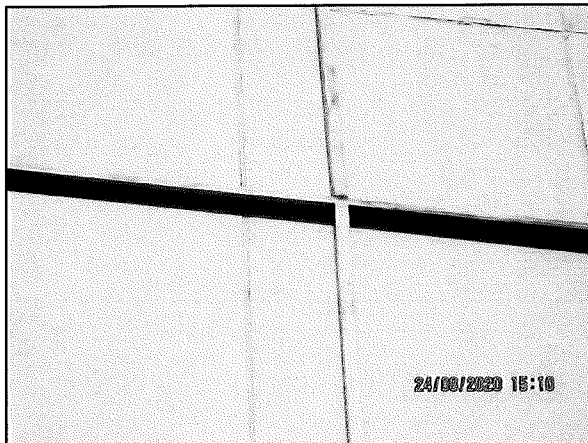
รูปถ่ายป้ายในวัน เวลาที่ตรวจสอบ



รูปแบบการติดตั้งป้ายด้านหน้า



รูปแบบการติดตั้งป้ายด้านข้าง



รอยต่อ จุดเชื่อม



รอยต่อ จุดเชื่อม

บริษัท โปรไฟร์ อินสเปกเตอร์ จำกัด
Profire Inspector Co., Ltd.



2. ประเภทของป้าย

- ☐ ป้ายที่ติดตั้งบนพื้นดิน
- ☐ ป้ายบนอาคาร
- ☐ ป้ายบนหลังคา
- ☒ ป้ายบนส่วนหนึ่งส่วนใดของอาคาร
- ☐ อื่น ๆ (ระบุ).....

3. ชื่อเจ้าของหรือผู้ครอบครองป้าย และผู้ออกแบบด้านวิศวกรรมโครงสร้าง



ป้ายที่ติดตั้งบนพื้นดิน

3.1 ชื่อผลิตภัณฑ์โฆษณาหรือข้อความในป้าย

.....

3.2 เจ้าของหรือผู้ครอบครองป้าย

ชื่อ

สถานที่ติดต่อเลขที่ หมู่ที่ ตรอก/ซอย

ถนน ตำบล/แขวง อำเภอ/เขต

จังหวัด รหัสไปรษณีย์

โทรศัพท์ โทรสาร

อีเมล
.....

3.3 ผู้ออกแบบด้านวิศวกรรมโครงสร้าง

ชื่อ

ใบอนุญาตทะเบียนเลขที่



ป้ายบนอาคาร บนหลังคา บนส่วนหนึ่งส่วนใดของอาคาร หรืออื่นๆ

3.1 ชื่อผลิตภัณฑ์โฆษณาหรือข้อความในป้าย

-

3.2 เจ้าของหรือผู้ครอบครองป้าย

ชื่อ บริษัท เซ็นทรัลพัฒนา จำกัด (มหาชน)

สถานที่ติดต่อเลขที่ 999/9 หมู่ที่ - ตรอก/ซอย -

ถนน พระรามที่1 ตำบล/แขวง ปทุมวัน อำเภอ/เขต ปทุมวัน

จังหวัด กรุงเทพมหานคร รหัสไปรษณีย์ 10330

โทรศัพท์ 02-667-5555 โทรสาร 02-674-5593

อีเมล -

3.3 เจ้าของหรือผู้ครอบครองอาคารที่ป้ายตั้งอยู่

ชื่อ บริษัท เซ็นทรัลพัฒนา จำกัด (มหาชน)

สถานที่ติดต่อเลขที่ 99,99/9 หมู่ที่ 2 ถนน แจ้งวัฒนะ

ตำบล/แขวง บางตลาด อำเภอ/เขต ปากเกร็ด

จังหวัด นนทบุรี รหัสไปรษณีย์ 11120

โทรศัพท์ 02-101-0000 โทรสาร 02-101-1339

อีเมล -

3.4 ผู้ออกแบบด้านวิศวกรรมโครงสร้าง

ชื่อ -

ใบอนุญาตทะเบียนเลขที่ -



4. ประเภทของวัสดุและรายละเอียดของแผ่นป้าย (สามารถระบุมากกว่า 1 ข้อได้)

4.1 ประเภทวัสดุของสิ่งก่อสร้างขึ้นสำหรับติดหรือตั้งป้าย

- ☒ เหล็กโครงสร้างรูปพรรณ
- ☐ ไม้
- ☐ สแตนเลส
- ☐ คอนกรีตเสริมเหล็ก
- ☐ อื่นๆ (ระบุ)

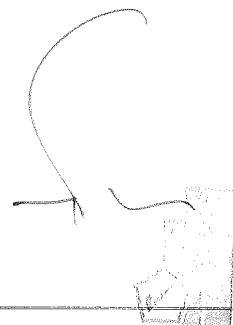
4.2 รายละเอียดของแผ่นป้าย

- ☒ วัสดุของป้าย (โปรดระบุ) แผ่นอลูมิเนียม
- ☒ จำนวนด้านที่ติดป้าย ป้าย (โปรดระบุจำนวนด้าน) จำนวน 1 ด้าน
- ☒ การเจาะช่องเปิดภายในป้าย
 - ☐ มี ☒ ไม่มี
- ☐ อื่นๆ (โปรดระบุ)

ส่วนที่ 3 ผลการตรวจสอบสภาพป้ายและ อุปกรณ์ประกอบของป้าย

ส่วนที่ 3 เป็นผลการตรวจสอบสภาพป้ายหรือสิ่งก่อสร้างสำหรับติดหรือตั้งป้ายและ
อุปกรณ์ต่างๆ ของป้ายตามที่ตรวจสอบได้ด้วยสายตา หรือตรวจพร้อมกับใช้เครื่องมือวัดพื้นฐาน เช่น
ตลับเมตร เป็นต้น หรือเครื่องมือชนิดพกพาเท่านั้น จะไม่รวมถึงการทดสอบที่ใช้เครื่องมือพิเศษเฉพาะ

การตรวจสอบป้ายหรือสิ่งก่อสร้างสำหรับติดหรือตั้งป้าย และอุปกรณ์ประกอบต่างๆ ของ
ป้าย ผู้ตรวจสอบจะต้องพิจารณาตามหลักเกณฑ์ หรือมาตรฐานที่ได้กำหนดไว้ในกฎหมายว่าด้วยการ
ควบคุมอาคาร หรือกฎหมายอื่นที่เกี่ยวข้องที่ใช้บังคับอยู่ในขณะที่มีการก่อสร้างป้ายนั้น และคำนึงถึง
หลักเกณฑ์ หรือมาตรฐานความปลอดภัยของสถาบันทางราชการ สภาวิศวกร หรือสภาสถาปนิก





รายการที่ตรวจสอบ

1. การต่อเติมตัดแปลงปรับปรุงขนาดของป้ายหรือสิ่งก่อสร้างขึ้นสำหรับติดหรือตั้งป้าย

☒ ไม่มีการต่อเติม
ตัดแปลงปรับปรุงขนาดของป้าย

☐ มีการต่อเติม ตัดแปลง ปรับปรุงขนาดของป้าย
(หากระบุว่า "มี" ให้บันทึกรายละเอียดด้านล่าง)

.....
.....
.....
.....

ความเห็นของผู้ตรวจสอบ ☐ ใช้ได้ ☐ ใช้ไม่ได้

.....
.....
.....
.....

☒ อื่นๆ (โปรดระบุ)

- หากมีการเปลี่ยนแปลงขนาดป้ายให้แจ้งผู้ตรวจสอบป้าย
และต้องจัดหาวิศวกรที่รับรองความมั่นคงแข็งแรงโครงป้าย เพื่อ
ตรวจสอบความปลอดภัยในการรับน้ำหนักของโครงป้าย



รายการที่ตรวจสอบ

2. การเปลี่ยนแปลงน้ำหนักของแผ่นป้าย



ไม่มีการเปลี่ยนแปลง
น้ำหนัก



มีการเปลี่ยนแปลงน้ำหนัก
(หากระบุว่า “มี” ให้บันทึกรายละเอียดด้านล่าง)

ความเห็นของผู้ตรวจสอบ ☐ ใช้ได้ ☐ ใช้ไม่ได้



อื่นๆ (โปรดระบุ)

- หากมีการเปลี่ยนแปลงน้ำหนักป้ายให้แจ้งผู้ตรวจสอบป้าย
และต้องจัดหาวิศวกรรับรองความมั่นคงแข็งแรง โครงป้าย เพื่อ
ตรวจสอบความปลอดภัยในการรับน้ำหนักของโครงป้าย



รายการที่ตรวจสอบ

3. การเปลี่ยนแปลงวัสดุของป้ายหรือสิ่งก่อสร้างขึ้นสำหรับติดหรือตั้งป้าย



ไม่มีการเปลี่ยนแปลง



มีการเปลี่ยนแปลง

(หากระบุว่า "มี" ให้บันทึกรายละเอียดด้านล่าง)

.....
.....
.....
.....

ความเห็นของผู้ตรวจสอบ



ใช้ได้



ใช้ไม่ได้

.....
.....
.....
.....



อื่นๆ (โปรดระบุ)

- หากมีการเปลี่ยนแปลงวัสดุให้แจ้งผู้ตรวจสอบป้าย และ
ต้องจัดหาวิศวกรรับรองความมั่นคงแข็งแรงโครงป้าย เพื่อตรวจสอบ
ความปลอดภัยในการรับน้ำหนักของโครงป้าย



รายการที่ตรวจสอบ

4. การชำรุดสึกหรอของป้ายหรือสิ่งก่อสร้างขึ้นสำหรับติดหรือตั้งป้าย



ไม่มีการชำรุดสึกหรอ



มีการชำรุดสึกหรอ

(หากระบุว่า “มี” ให้บันทึกรายละเอียดด้านล่าง)

.....

.....

.....

.....

ความเห็นของผู้ตรวจสอบ



ใช้ได้



ใช้ไม่ได้

.....

.....

.....

.....



อื่นๆ (โปรดระบุ)

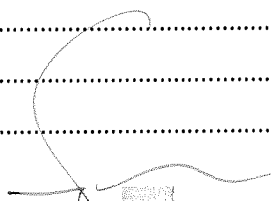
.....

.....

.....

.....

.....





รายการที่ตรวจสอบ

5. การวิบัติของป้ายหรือสิ่งก่อสร้างขึ้นสำหรับติดหรือตั้งป้าย



ไม่มีการวิบัติ



มีการวิบัติ

(หากระบุว่า "มี" ให้บันทึกรายละเอียดด้านล่าง)

.....

.....

.....

.....

ความเห็นของผู้ตรวจสอบ



ใช้ได้



ใช้ไม่ได้

.....

.....

.....

.....



อื่นๆ (โปรดระบุ)

.....

.....

.....

.....



รายการที่ตรวจสอบ

6. ความมั่นคงแข็งแรงของโครงสร้างและฐานรากของสิ่งก่อสร้างขึ้นสำหรับติดหรือตั้งป้าย (กรณีป้ายที่ตั้งบนพื้นดิน)

☐

ไม่มีการทรุดตัว

☐

มีการทรุดตัว

(หากระบุว่า "มี" ให้บันทึกรายละเอียดด้านล่าง)

.....

.....

.....

.....

ความเห็นของผู้ตรวจสอบ

☐

ใช้ได้

☐

ใช้ไม่ได้

.....

.....

.....

.....

☐

อื่นๆ (โปรดระบุ)

.....

.....

.....

.....



รายการที่ตรวจสอบ

7. ความมั่นคงแข็งแรงของอาคารที่ติดตั้งป้าย (กรณีป้ายที่ติดหรือตั้งบนหลังคา หรือดาดฟ้าของอาคาร หรือบนส่วนหนึ่งส่วนใดของอาคาร)



ไม่มีการทรุดตัว



มีการทรุดตัว

(หากระบุว่า "มี" ให้บันทึกรายละเอียดด้านล่าง)

.....

.....

.....

.....

ความเห็นของผู้ตรวจสอบ



ใช้ได้



ใช้ไม่ได้

.....

.....

.....

.....



อื่นๆ (โปรดระบุ)

.....

.....

.....

.....

.....

รายการที่ตรวจสอบ

8. การเชื่อมยึดระหว่างแผ่นป้ายกับสิ่งทีสร้างขึ้นสำหรับติดหรือตั้งป้าย การเชื่อมยึดระหว่างชิ้นส่วนต่างๆ ของสิ่งทีสร้างขึ้นสำหรับติดหรือตั้งป้าย และการเชื่อมยึดระหว่างสิ่งทีสร้างขึ้นสำหรับติดหรือตั้งป้ายกับฐานรากหรืออาคาร

ลำดับ ที่	รายการ	มี	ไม่มี	การชำรุด สึกหรอ		ความ เสียหาย		ความเห็นของ ผู้ตรวจสอบ		หมายเหตุ
				มี	ไม่มี	มี	ไม่มี	ใช้ได้	ใช้ ไม่ได้	
(1)	สิ่งทีสร้างขึ้นสำหรับติด หรือตั้งป้าย									
	- ฐานราก		✓							
	- การเชื่อมยึดของ สิ่งที สร้างขึ้นสำหรับติดหรือตั้ง ป้ายกับฐานรากหรืออาคาร	✓			✓		✓	✓		
	- ชิ้นส่วน	✓			✓		✓	✓		
	- รอยต่อ <input checked="" type="checkbox"/> สลักเกลียว <input checked="" type="checkbox"/> การเชื่อม <input type="checkbox"/> อื่นๆ (โปรด ระบุ)	✓ ✓	✓		✓ ✓		✓ ✓	✓ ✓		
	- สลึง หรือสายยึด		✓							
	- บันไดสำหรับการซ่อม บำรุง	✓			✓		✓	✓		
	- CATWALK		✓							
	- อื่นๆ (โปรดระบุ)		✓							



รายการที่ตรวจสอบ

8. การเชื่อมยึดระหว่างแผ่นป้ายกับสิ่งก่อสร้างขึ้นสำหรับติดหรือตั้งป้าย การเชื่อมยึดระหว่างชิ้นส่วนต่างๆ ของสิ่งก่อสร้างขึ้นสำหรับติดหรือตั้งป้าย และการเชื่อมยึดระหว่างสิ่งก่อสร้างขึ้นสำหรับติดหรือตั้งป้ายกับฐานรากหรืออาคาร (ต่อ)

ลำดับ ที่	รายการ	มี	ไม่มี	การชำรุด สึกหรอ		ความ เสียหาย		ความเห็นของ ผู้ตรวจสอบ		หมายเหตุ
				มี	ไม่มี	มี	ไม่มี	ใช้ได้	ใช้ ไม่ได้	
(2)	แผ่นป้าย									
	- สภาพของแผ่นป้าย	✓			✓		✓	✓		
	- สภาพการยึดติดกับ โครงสร้างรับป้าย	✓			✓		✓	✓		
	- อื่นๆ (โปรดระบุ)		✓							



รายการที่ตรวจสอบ

9. การตรวจสอบระบบและอุปกรณ์ประกอบของป้าย

ลำดับที่	รายการ	มี	ไม่มี	การชำรุด สึกหรอ		ความ เสียหาย		ความเห็นของ ผู้ตรวจสอบ		หมายเหตุ
				มี	ไม่มี	มี	ไม่มี	ใช้ได้	ใช้ ไม่ได้	
(1)	ระบบไฟฟ้าแสงสว่างและ ระบบไฟฟ้ากำลัง									
	- โคมไฟฟ้า	✓			✓		✓	✓		
	- ท่อสาย	✓			✓		✓	✓		
	- อุปกรณ์ควบคุม	✓			✓		✓	✓		
	- การต่อลงดิน	✓			✓		✓	✓		
	- อื่นๆ (โปรดระบุ)		✓							
(2)	ระบบป้องกันฟ้าผ่า (ถ้ามี)									
	- ตัวนำล่อฟ้า		✓							
	- ตัวนำต่อลงดิน		✓							
	- รากสายดิน		✓							
	- จุดต่อประสานสัณย		✓							
	- อื่นๆ (โปรดระบุ)		✓							
(3)	ระบบอุปกรณ์ประกอบ อื่นๆ (ถ้ามี)									
	- สลิง หรือสายยึด		✓							
	- บันไดสำหรับการซ่อม บำรุง	✓			✓		✓	✓		
	- CATWALK		✓							



ส่วนที่ 4 สรุปผลการตรวจสอบป้าย

สรุปผลการตรวจสอบป้ายหรือสิ่งก่อสร้างขึ้นสำหรับติดหรือตั้งป้าย และ อุปกรณ์ประกอบของป้าย					
ลำดับ	รายการตรวจสอบ	ใช้ได้	ใช้ไม่ได้	มีการแก้ไขแล้ว	หมายเหตุ
1	สิ่งก่อสร้างขึ้นสำหรับติดหรือตั้งป้าย	✓			
2	แผ่นป้าย	✓			
3	ระบบไฟฟ้าแสงสว่างและระบบ ไฟฟ้ากำลัง	✓			
4	ระบบป้องกันฟ้าผ่า (ถ้ามี)	-	-	-	- ใช้ร่วมกับอาคาร
5	ระบบอุปกรณ์ประกอบอื่นๆ (ถ้ามี)	✓			
6	อื่นๆ	-	-	-	- ไม่มี



สรุปความเห็นของผู้ตรวจสอบ

ตามที่บริษัท โปรไฟร์ อินสเปกเตอร์ จำกัด ได้ทำการตรวจสอบป้ายของศูนย์การค้าเซ็นทรัลพลาซ่า แจ้งวัฒนะ ป้ายโฆษณาบนส่วนหนึ่งส่วนใดของอาคาร (ป้าย Banner sign 39) ตามหลักเกณฑ์การตรวจสอบแล้วเห็นว่า โครงสร้างป้ายมีความแข็งแรง อยู่ในสภาพปลอดภัยในการใช้งาน ณ วันที่ทำการตรวจสอบ

ข้าพเจ้าในฐานะผู้ตรวจสอบป้ายขอรับรองว่าได้ทำการตรวจสอบสภาพป้ายดังกล่าว โดยผลการตรวจสอบป้ายและอุปกรณ์ประกอบของป้ายถูกต้อง และเป็นจริงตามที่ได้ระบุไว้ในรายงานฉบับนี้ รวมทั้งยังได้ให้เจ้าของป้าย ผู้ครอบครอง หรือผู้ดูแลป้าย ได้รับทราบผลการตรวจสอบสภาพป้ายและอุปกรณ์ประกอบของป้ายตามรายงานข้างต้นอย่างครบถ้วนแล้ว

ลงชื่อ

(ร้อยโท วโรดม สุจริตกุล)

ผู้ตรวจสอบอาคาร
บริษัท โปรไฟร์ อินสเปกเตอร์ จำกัด
Profire Inspector Co., Ltd.

วันที่ 24-25 สิงหาคม 2563

เลขทะเบียนผู้ตรวจสอบ

ผู้ตรวจสอบประเภทนิติบุคคล ทะเบียนเลขที่ น.0022/2550 จาก กรมโยธาธิการและผังเมืองกระทรวงมหาดไทย โดยนาม บริษัท โปรไฟร์ อินสเปกเตอร์ จำกัด

เลขที่ 112 ซอยรามคำแหง 112 แขวงสะพานสูง เขตสะพานสูง กรุงเทพมหานคร 10240

ข้าพเจ้าในฐานะเจ้าของป้าย ผู้ครอบครองป้าย หรือผู้ดูแลป้าย ขอรับรองว่าได้มีการตรวจสอบป้ายตามรายงานดังกล่าวข้างต้นจริง โดยการตรวจสอบป้ายนั้นกระทำโดยผู้ตรวจสอบป้ายซึ่งได้รับใบอนุญาตจากกรมโยธาธิการและผังเมือง ข้าพเจ้าได้อ่านและเข้าใจในรายงานดังกล่าวครบถ้วนแล้ว จึงลงลายมือชื่อไว้เป็นสำคัญ



บริษัท เซ็นทรัลพัฒนา จำกัด (มหาชน)
CENTRAL PATTANA PUBLIC COMPANY LIMITED

ลงชื่อ

(นางสาวพิสมัย สีหวลลภ)

เจ้าของป้ายหรือสิ่งก่อสร้างขึ้นสำหรับติดหรือตั้งป้าย/
ผู้ครอบครองป้าย หรือผู้รับมอบอำนาจ

รายงานการตรวจบำรุงรักษา



แผนปฏิบัติการการตรวจบำรุงรักษาป้าย และอุปกรณ์ประกอบของป้าย และคู่มือปฏิบัติการตามแผน

สำหรับเจ้าของป้าย หรือผู้ดูแลป้าย

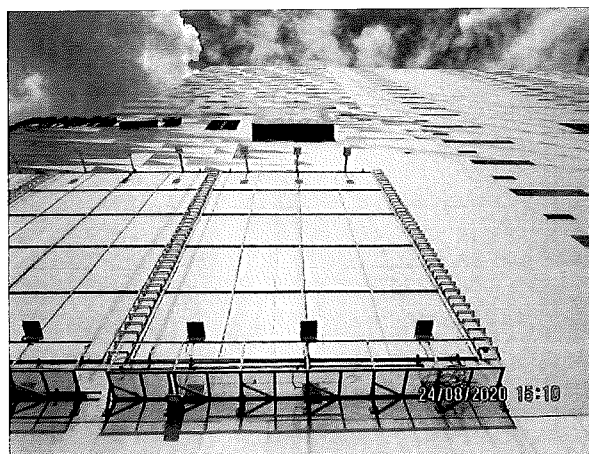
ป้ายโฆษณาบนส่วนหนึ่งส่วนใดของอาคาร

ป้าย Banner sign 39

ศูนย์การค้า เซ็นทรัลพลาซ่า แจ้งวัฒนะ

99, 99/9 หมู่ที่ 2 ถนนแจ้งวัฒนะ ตำบลบางตลาด

อำเภอปากเกร็ด จังหวัดนนทบุรี 11120





ส่วนที่ 1 ขอบเขตของการตรวจบำรุงรักษาป้าย และอุปกรณ์ประกอบของป้าย

1.1 ในแผนปฏิบัติการการตรวจบำรุงรักษาป้ายและอุปกรณ์ประกอบของป้าย และคู่มือปฏิบัติการตามแผนนี้

“ป้าย” ในที่นี้ให้หมายความรวมถึง แผ่นป้ายและสิ่งก่อสร้างขึ้นสำหรับติดหรือตั้งป้าย

การตรวจสอบป้าย หมายถึง การตรวจสอบสภาพของป้ายด้านความมั่นคงแข็งแรง และตรวจสอบระบบอุปกรณ์ประกอบต่างๆ ของป้ายโดยผู้ตรวจสอบอาคาร ตามมาตรา 32 ทวิ แห่งพระราชบัญญัติควบคุมอาคาร พ.ศ. 2522

การตรวจบำรุงรักษาป้ายและอุปกรณ์ประกอบของป้าย หมายถึง การบำรุงรักษาป้าย และระบบอุปกรณ์ประกอบต่าง ๆ ของป้าย โดยเจ้าของป้าย หรือผู้ดูแลป้าย

ผู้ตรวจสอบอาคาร หมายถึง ผู้ซึ่งได้รับใบอนุญาตประกอบวิชาชีพ วิศวกรรมควบคุม หรือผู้ซึ่งได้รับใบอนุญาตประกอบวิชาชีพสถาปัตยกรรมควบคุม ตามกฎหมายว่าด้วยการนั้น แล้วแต่กรณี ซึ่งได้ขึ้นทะเบียนเป็นผู้ตรวจสอบอาคารตามพระราชบัญญัติควบคุมอาคาร พ.ศ.2522

เจ้าของป้าย หมายถึง ผู้ที่มีสิทธิ์เป็นเจ้าของป้าย

ผู้ดูแลป้าย หมายถึง เจ้าของป้ายหรือ ผู้ที่ที่ได้รับมอบหมายจากเจ้าของป้ายให้มีหน้าที่ตรวจสอบการบำรุงรักษาป้าย และระบบอุปกรณ์ประกอบต่าง ๆ ของป้าย

แผนการตรวจสอบป้าย หมายถึง แผนการตรวจสอบสภาพป้าย และอุปกรณ์ประกอบต่าง ๆ ของป้ายสำหรับผู้ตรวจสอบอาคาร

แผนปฏิบัติการการตรวจบำรุงรักษาป้ายและอุปกรณ์ประกอบของป้าย หมายถึง แผนปฏิบัติการการตรวจบำรุงรักษาป้ายและอุปกรณ์ประกอบต่าง ๆ ของป้ายที่ผู้ตรวจสอบอาคารกำหนดให้กับเจ้าของป้ายหรือผู้ดูแลป้าย

แบบแปลนป้าย หมายถึง แบบแปลนของป้ายที่ต้องตรวจสอบ

1.2 เจ้าของป้าย หรือผู้ดูแลป้าย มีหน้าที่ตรวจสอบการบำรุงรักษาป้าย และระบบอุปกรณ์ประกอบต่าง ๆ

ของป้าย ตามที่ผู้ตรวจสอบอาคารได้กำหนดไว้ และจัดให้มีการทดสอบการทำงานของระบบ และในระหว่างปี แล้วรายงานผลการตรวจสอบต่อเจ้าพนักงานท้องถิ่น ตามหลักเกณฑ์ วิธีการ และเงื่อนไขที่กำหนดในกฎกระทรวงเกี่ยวกับการตรวจสอบอาคาร



- 1.3 ผู้ตรวจสอบอาคาร กำหนดแผนการตรวจสอบสภาพป้ายและอุปกรณ์ประกอบต่าง ๆ ของป้ายไว้ตามแผนการตรวจสอบป้ายประจำปี ให้เจ้าของป้ายและหรือผู้ดูแลป้ายใช้เป็นแนวทางการปฏิบัติ ผู้ตรวจสอบอาคารสามารถแก้ไขเปลี่ยนแปลงแผนการตรวจสอบนี้ได้ตามความเหมาะสม
- 1.4 เจ้าของป้าย หรือผู้ดูแลป้ายจะต้องดำเนินการตรวจสอบบำรุงรักษาป้ายและระบบอุปกรณ์ประกอบต่าง ๆ ของป้ายให้เป็นไปตามแผนปฏิบัติการการตรวจบำรุงรักษาป้ายและอุปกรณ์ประกอบของป้าย และคู่มือปฏิบัติการตามแผนฉบับนี้ รวมทั้ง ตามคู่มือปฏิบัติของผู้ผลิตหรือผู้ติดตั้งระบบและอุปกรณ์ของป้ายและต้องจัดให้มีการบันทึกข้อมูลการตรวจบำรุงรักษาป้ายตามช่วงระยะเวลาที่ได้กำหนดไว้



ส่วนที่ 2 แผนปฏิบัติการการตรวจบำรุงรักษาป้าย และอุปกรณ์ประกอบของป้าย

ผู้ตรวจสอบอาคาร กำหนดแผนปฏิบัติการการตรวจบำรุงรักษาป้ายและระบบอุปกรณ์ประกอบของป้าย ดังนี้

- 2.1 ให้เจ้าของป้าย หรือผู้ดูแลป้ายที่ได้รับมอบหมายจากเจ้าของป้ายมีหน้าที่ตรวจสอบการบำรุงรักษาป้าย และระบบอุปกรณ์ประกอบต่าง ๆ ของป้าย จัดให้มีการทดสอบการทำงานของระบบและอุปกรณ์ในระหว่างปีตามที่ผู้ตรวจสอบอาคารกำหนด หรือตามคู่มือของผู้ผลิตหรือผู้ติดตั้งระบบอุปกรณ์ประกอบของป้าย
- 2.2 เจ้าของหรือผู้ดูแลป้ายต้องตรวจบำรุงรักษาป้ายอย่างสม่ำเสมอตามแผนปฏิบัติการการตรวจบำรุงรักษาป้ายและอุปกรณ์ประกอบของป้าย และคู่มือปฏิบัติการตามแผนที่ผู้ตรวจสอบอาคาร ได้จัดทำไว้ และบันทึกข้อมูลการตรวจบำรุงรักษาตามระยะเวลาที่ผู้ตรวจสอบอาคารกำหนด
- 2.3 ในการดำเนินการตรวจสอบบำรุงรักษาให้ตรวจตามรายการต่าง ๆ ตามแบบรายละเอียดการตรวจที่ผู้ตรวจสอบอาคารจัดทำไว้
- 2.4 ช่วงเวลา และความถี่ของการตรวจบำรุงรักษา ฯ การทดสอบการทำงานของระบบและอุปกรณ์ให้เป็นไปตามแผนการตรวจสอบที่ผู้ตรวจสอบอาคารกำหนด
- 2.5 ให้เจ้าของป้าย หรือผู้ดูแลป้ายจะต้องจัดเตรียมแบบแปลนป้ายเพื่อการตรวจสอบ และมีผลการตรวจบำรุงรักษาป้ายและระบบอุปกรณ์ประกอบต่าง ๆ ของป้ายไว้ให้ผู้ตรวจสอบป้ายสามารถใช้ประกอบการตรวจสอบป้าย ได้ตลอดเวลาตามที่ผู้ตรวจสอบได้กำหนดไว้ตามแผน การตรวจสอบป้าย



ส่วนที่ 3 รายละเอียดที่ต้องตรวจสอบบำรุงรักษาป้าย และอุปกรณ์ประกอบของป้าย

เจ้าของป้าย หรือผู้ดูแลป้าย ต้องทำการตรวจสอบบำรุงรักษาป้าย หรืออุปกรณ์ประกอบต่าง ๆ ของป้าย ในเรื่องดังต่อไปนี้

(1) การตรวจสอบบำรุงรักษาตัวป้ายด้านความมั่นคงแข็งแรงของป้ายหรือสิ่งที่สร้างขึ้นสำหรับติดตั้งป้าย อย่างน้อยต้องทำการตรวจสอบ ดังต่อไปนี้

- (ก) การต่อเติม ดัดแปลง ปรับปรุงขนาดของป้ายหรือสิ่งที่สร้างขึ้นสำหรับติดหรือตั้งป้าย
- (ข) การเปลี่ยนแปลงน้ำหนักของแผ่นป้าย
- (ค) การเปลี่ยนสภาพการใช้งานของป้ายหรือสิ่งที่สร้างขึ้นสำหรับติดหรือตั้งป้าย
- (ง) การเปลี่ยนแปลงวัสดุของป้ายหรือสิ่งที่สร้างขึ้นสำหรับติดหรือตั้งป้าย
- (จ) การชำรุดสึกหรอของป้ายหรือสิ่งที่สร้างขึ้นสำหรับติดหรือตั้งป้าย
- (ฉ) การวิบัติของป้ายหรือสิ่งที่สร้างขึ้นสำหรับติดหรือตั้งป้าย
- (ช) ความมั่นคงแข็งแรงของโครงสร้างและฐานรากของสิ่งที่สร้างขึ้นสำหรับติดหรือตั้งป้าย (กรณีป้ายที่ตั้งบนพื้นดิน)
- (ซ) ความมั่นคงแข็งแรงของอาคารที่ติดตั้งป้าย (กรณีป้ายที่ติดหรือตั้งบนหลังคา หรือคาถาฟ้าของ อาคาร หรือบนส่วนหนึ่งส่วนใดของอาคาร)
- (ณ) การเชื่อมยึดระหว่างแผ่นป้ายกับสิ่งที่สร้างขึ้นสำหรับติดหรือตั้งป้าย การเชื่อมยึดระหว่างชิ้นส่วนต่าง ๆ ของสิ่งที่สร้างขึ้นสำหรับติดหรือตั้งป้าย และการเชื่อมยึดระหว่างสิ่งที่สร้างขึ้นสำหรับติดหรือตั้งป้ายกับฐานรากหรืออาคาร

(2) การตรวจสอบบำรุงรักษาระบบและอุปกรณ์ประกอบของป้ายอย่างน้อยต้องตรวจสอบ ดังต่อไปนี้

- (ก) ระบบไฟฟ้าแสงสว่างและระบบไฟฟ้ากำลัง
- (ข) ระบบป้องกันฟ้าผ่า
- (ค) ระบบและอุปกรณ์ประกอบอื่น ๆ



ส่วนที่ 4 แนวทางการตรวจบำรุงรักษาป้าย และอุปกรณ์ ประกอบของป้ายประจำปี

ผู้ตรวจสอบอาคาร กำหนดแนวทางการตรวจบำรุงรักษาป้าย และอุปกรณ์ประกอบของป้ายประจำปีให้
แก่เจ้าของป้าย เพื่อเป็นแนวทางการตรวจบำรุงรักษาและการบันทึกข้อมูลการตรวจบำรุงรักษาป้าย ดังนี้

- 1 เจ้าของป้ายต้องจัดหา หรือจัดทำแบบแปลนป้ายเพื่อใช้สำหรับการตรวจสอบจัดเก็บไว้ เพื่อให้ผู้ตรวจสอบ
สามารถใช้ประกอบการตรวจสอบได้
- 2 เจ้าของป้ายต้องจัดให้มีการตรวจบำรุงรักษาป้าย และอุปกรณ์ประกอบของป้ายตามคู่มือปฏิบัติของผู้ผลิต
หรือผู้ติดตั้งระบบและอุปกรณ์ของป้าย และตามแผนปฏิบัติการการตรวจบำรุงรักษาฉบับนี้และจัดให้มี
การบันทึกข้อมูลการตรวจบำรุงรักษาป้ายตามช่วงระยะเวลาที่ผู้ตรวจสอบกำหนดให้ผู้ตรวจสอบใช้ประกอบ
ในการตรวจสอบป้าย
- 3 เจ้าของป้ายต้องนำรายงานผลการตรวจสอบสภาพป้ายหรือสิ่งที่สร้างขึ้นสำหรับติดหรือตั้งป้ายและ
อุปกรณ์ประกอบของป้าย ที่ผู้ตรวจสอบจัดทำแจ้งต่อเจ้าพนักงานท้องถิ่นเพื่อให้ออกหนังสือรับรอง
การตรวจสอบป้ายเป็นประจำทุกสามปี โดยจะต้องเสนอภายในสามสิบวันก่อนวันที่ใบรับรอง
การตรวจอาคารฉบับเดิมจะมีอายุครบสามปี
- 4 กรณีที่เจ้าของป้าย หรือผู้ดูแลป้ายพบว่าสภาพของป้ายหรืออุปกรณ์ประกอบต่าง ๆ ของป้าย มีการ
ชำรุดเสียหาย ต้องแก้ไข มีสิ่งที่ผิดปกติ หรือ ใช้งานไม่ได้ เจ้าของป้าย หรือผู้ดูแลป้ายจะต้องบันทึก
รายละเอียดแต่ละรายการให้ชัดเจน และแจ้งผลให้ผู้ตรวจสอบทราบโดยเร็ว
- 5 กรณีที่ป้ายมีการชำรุดเสียหาย ต้องแก้ไข มีสิ่งที่ผิดปกติ หรือ ใช้งานไม่ได้ เจ้าของป้ายจะต้องดำเนิน
การแก้ไขให้มีสภาพปลอดภัยโดยเร็ว พร้อมทั้งแจ้งให้ผู้ตรวจสอบทราบด้วย
- 6 เมื่อเจ้าของป้ายได้แก้ไขให้ป้ายมีสภาพปลอดภัยแล้ว หรือเป็นกรณีที่เจ้าของป้ายไม่สามารถที่จะดำเนิน
การแก้ไขได้เองให้เจ้าของป้ายแจ้งให้ผู้ตรวจสอบทราบโดยเร็ว



ส่วนที่ 5 ช่วงเวลา และความถี่ในการตรวจบำรุงรักษาป้าย และ อุปกรณ์ประกอบของป้าย

1. ความถี่ในการตรวจบำรุงรักษาป้ายด้านความมั่นคงแข็งแรงของป้ายหรือสิ่งก่อสร้างสำหรับ
ติดหรือตั้งป้าย

ลำดับ	รายการตรวจบำรุงรักษา	ความถี่ในการตรวจสอบ					หมายเหตุ
		2 สัปดาห์	1 เดือน	4 เดือน	6 เดือน	1 ปี	
1	การต่อเติมดัดแปลงปรับปรุงขนาดของ ป้ายสิ่งก่อสร้างสำหรับติดหรือตั้งป้าย					✓	
2	การเปลี่ยนแปลงน้ำหนักของแผ่นป้าย					✓	
3	การเปลี่ยนแปลงสภาพการใช้งาน ของป้าย					✓	
4	การเปลี่ยนแปลงวัสดุของป้ายหรือสิ่ง ก่อสร้างสำหรับติดหรือตั้งป้าย					✓	
5	การชำรุดสึกหรอของป้ายหรือสิ่ง ก่อสร้างสำหรับติดหรือตั้งป้าย					✓	
6	การวิบัติของป้ายหรือสิ่งก่อสร้าง สำหรับติดหรือตั้งป้าย					✓	
7	ความมั่นคงแข็งแรงของโครงสร้างและ ฐานรากของสิ่งก่อสร้างสำหรับติดหรือ ตั้งป้าย (กรณีป้ายที่ตั้งบนพื้นดิน)					✓	
8	ความมั่นคงแข็งแรงของอาคารที่ติดตั้ง ป้าย (กรณีป้ายที่ติดหรือตั้งบนหลังคา หรือคาน้ำฟ้าของอาคาร หรือบนส่วน หนึ่งส่วนใดของอาคาร)					✓	



ลำดับ	รายการตรวจบำรุงรักษา	ความถี่ในการตรวจสอบ					หมายเหตุ
		2 สัปดาห์	1 เดือน	4 เดือน	6 เดือน	1 ปี	
9	การเชื่อมยึดระหว่างแผ่นป้ายกับสิ่งที่ สร้างขึ้นสำหรับติดหรือตั้งป้าย การเชื่อม ยึดระหว่างชิ้นส่วนต่าง ๆ ของสิ่งที่สร้าง ขึ้นสำหรับติดหรือตั้งป้าย และการเชื่อม ยึดระหว่างสิ่งที่สร้างขึ้นสำหรับติดหรือ ตั้งป้ายกับฐานรากหรืออาคาร					✓	

2. ความถี่ในการตรวจบำรุงรักษาระบบและอุปกรณ์ประกอบของป้าย

ลำดับ	รายการตรวจบำรุงรักษา	ความถี่ในการตรวจสอบ					หมายเหตุ
		2 สัปดาห์	1 เดือน	4 เดือน	6 เดือน	1 ปี	
1	ระบบไฟฟ้าแสงสว่างและระบบไฟฟ้า กำลัง						
	(1) สภาพสายไฟฟ้า					✓	
	(2) สภาพท่อร้อยสาย รังเดินสาย และรางเคเบิล					✓	
	(3) สภาพเครื่องป้องกันกระแสเกิน					✓	
	(4) สภาพเครื่องตัดไฟรั่ว					✓	
	(5) การต่อลงดินของบริภัณฑ์ ตัวนำ ต่อลงดิน และความต่อเนื่องลงดิน ของท่อร้อยสาย รังเดินสาย รางเคเบิล					✓	



ลำดับ	รายการตรวจบำรุงรักษา	ความถี่ในการตรวจสอบ					หมายเหตุ
		2 สัปดาห์	1 เดือน	4 เดือน	6 เดือน	1 ปี	
2	ระบบป้องกันฟ้าผ่า (ถ้ามี)						
	(1) ตรวจสอบระบบตัวนำล่อฟ้า ตัวนำต่อลงดิน					✓	
	(2) ตรวจสอบระบบรากสายดิน					✓	
	(3) ตรวจสอบจุดต่อประสานศักย์					✓	
3	ระบบอุปกรณ์ประกอบอื่น ๆ (ถ้ามี)						
	(1) สภาพบันไดขึ้นลง					✓	
	(2) สภาพราวจับ และราวกันตก					✓	
	(3) อุปกรณ์ประกอบอื่นตามที่ เห็นสมควร					✓	
	(ระบุ)						



ส่วนที่ 6 ผลการตรวจสภาพป้าย และอุปกรณ์ ประกอบของป้าย

ส่วนที่ 6 เป็นผลการตรวจสอบการบำรุงรักษาป้าย และอุปกรณ์ประกอบต่าง ๆ ของป้ายตามที่เจ้าของป้าย หรือผู้ดูแลป้ายสามารถสังเกตได้ด้วยสายตา ไม่รวมถึงการทดสอบที่ใช้เครื่องมือพิเศษเฉพาะ

การตรวจสอบการบำรุงรักษาป้าย และอุปกรณ์ประกอบต่าง ๆ ของป้าย เจ้าของ หรือ ผู้ดูแลป้ายจะต้อง พิจารณารายละเอียดในการตรวจบำรุงรักษาป้ายและอุปกรณ์ประกอบของป้าย และคู่มือปฏิบัติการตามแผน ที่ผู้ตรวจสอบอาคารได้กำหนดไว้ และความถี่ในการตรวจไม่น้อยกว่า ที่ผู้ตรวจสอบอาคารได้กำหนดไว้

กรณีที่พบว่าสภาพของป้าย หรืออุปกรณ์ประกอบต่าง ๆ ของป้ายมีการชำรุด เสียหาย ต้องแก้ไขผิดปกติ หรือใช้งานไม่ได้เจ้าของป้าย หรือผู้ดูแลป้ายจะต้องบันทึกรายละเอียดแต่ละรายการให้ชัดเจนและแจ้งผลให้ ผู้ตรวจสอบทราบโดยเร็ว

ลำดับ ที่	รายการตรวจสอบ	รอบที่ 1		หมายเหตุ
		ใช้ได้	ใช้ไม่ได้	
1	<p><u>การตรวจสอบความมั่นคงแข็งแรงของป้ายหรือสิ่ง ที่สร้างขึ้นสำหรับติดหรือตั้งป้าย</u></p> <p>1.1 การต่อเติมดัดแปลงปรับปรุงขนาดของป้าย หรือสิ่งที่สร้างขึ้นสำหรับติดหรือตั้งป้าย</p> <p>1.2 การเปลี่ยนแปลงน้ำหนักของแผ่นป้าย</p> <p>1.3 การเปลี่ยนสภาพการใช้งานของป้าย หรือสิ่งที่สร้างขึ้นสำหรับติดหรือตั้งป้าย</p> <p>1.4 การเปลี่ยนแปลงวัสดุของป้ายหรือสิ่งที่สร้าง ขึ้นสำหรับติดหรือตั้งป้าย</p> <p>1.5 การชำรุดสึกหรอของป้ายหรือสิ่งที่สร้างขึ้น สำหรับติดหรือตั้งป้าย</p> <p>1.6 การวิบัติของป้ายหรือสิ่งที่สร้างขึ้นสำหรับ ติดหรือตั้งป้าย</p> <p>1.7 ความมั่นคงแข็งแรงของโครงสร้างและ ฐานรากของสิ่งที่สร้างขึ้นสำหรับติดหรือ ตั้งป้าย (กรณีป้ายที่ตั้งบนพื้นดิน)</p> <p>1.8 ความมั่นคงแข็งแรงของอาคารที่ติดตั้งป้าย (กรณีป้ายที่ติดหรือตั้งบนหลังคา หรือคานฟ้า ของอาคาร หรือบนส่วนหนึ่งส่วนใดของอาคาร)</p> <p>1.9 การเชื่อมยึดระหว่างแผ่นป้ายกับสิ่งที่สร้างขึ้น สำหรับติดหรือตั้งป้าย การเชื่อมยึดระหว่างชิ้นส่วน ต่าง ๆ ของสิ่งที่สร้างขึ้นสำหรับติดหรือตั้งป้าย และการเชื่อมยึดระหว่างสิ่งที่สร้างขึ้นสำหรับติด หรือตั้งป้ายกับฐานรากหรืออาคาร</p>	<p>✓</p> <p>✓</p> <p>✓</p> <p>✓</p> <p>✓</p> <p>✓</p> <p>-</p> <p>✓</p> <p>✓</p>	<p>-</p>	- ป้ายบนส่วนหนึ่งส่วนใดของอาคาร



ลำดับ ที่	รายการตรวจสอบ	รอบที่ 1		หมายเหตุ
		ใช้ได้	ใช้ไม่ได้	
2	การตรวจสอบบำรุงรักษาระบบและอุปกรณ์ประกอบของป้าย 2.1 ระบบไฟฟ้าแสงสว่างและระบบไฟฟ้ากำลัง (1) สภาพสายไฟฟ้า ✓ (2) สภาพท่อร้อยสายรางเดินสาย และรางเคเบิล ✓ (3) สภาพเครื่องป้องกันกระแสเกิน ✓ (4) สภาพเครื่องตัดไฟรั่ว ✓ (5) การต่อลงดินของบริภัณฑ์ตัวนำต่อลงดิน ✓ และความต่อเนื่องลงดินของท่อร้อยสายรางเดินสาย รางเคเบิล 2.2 ระบบป้องกันฟ้าผ่า (ถ้ามี) (1) ตรวจสอบระบบตัวนำต่อฟ้าตัวนำ ต่อลงดิน - - - ไม่มี (2) ตรวจสอบระบบรากสายดิน - - - ไม่มี (3) ตรวจสอบจุดต่อประสานสัณย - - - ไม่มี 2.3 ระบบอุปกรณ์ประกอบอื่น ๆ (ถ้ามี) (1) สภาพบันไดขึ้นลง ✓ (2) สภาพราวจับ และราวกันตก - - - ไม่มี (3) อุปกรณ์ประกอบอื่นตามที่เห็นสมควร - - - ไม่มี			- ใช้ร่วมกับอาคาร



ส่วนที่ 7 สรุปผลการตรวจสอบบำรุงรักษาป้ายและ อุปกรณ์ประกอบของป้าย

ส่วนที่ 7 เป็นสรุปผลการตรวจสอบบำรุงรักษาป้าย ระบบและอุปกรณ์ประกอบต่าง ๆ ของป้าย รวมทั้ง
การตรวจสอบสมรรถนะของระบบและอุปกรณ์ต่าง ๆ ที่เกี่ยวข้องกับความปลอดภัยของป้ายอาคารตามที่
ผู้ตรวจสอบอาคารได้กำหนดไว้

ลำดับ ที่	รายการตรวจสอบ	ใช้ได้	ใช้ไม่ได้	มีการแก้ไขแล้ว	หมายเหตุ
1	การตรวจบำรุงรักษาป้ายด้านความมั่นคงแข็งแรง ของป้ายหรือสิ่งก่อสร้างขึ้นสำหรับติดหรือตั้งป้าย	✓			
2	การตรวจสอบบำรุงรักษาระบบและอุปกรณ์ ประกอบของป้าย				
	2.1 ระบบไฟฟ้าแสงสว่างและระบบไฟฟ้ากำลัง	✓			
	2.2 ระบบป้องกันฟ้าผ่า (ถ้ามี)	-	-	-	-ใช้ร่วมกับอาคาร
	2.3 ระบบอุปกรณ์ประกอบอื่น ๆ (ถ้ามี)	✓			

รายละเอียดเพิ่มเติม :

ลายมือชื่อ.....เจ้าของป้ายหรือ ผู้ดูแลป้าย

(นางสาวพิสมัย สืหวัลลภ)



บริษัท เซ็นทรัลพัตนา จำกัด (มหาชน)
CENTRAL PATTANA PUBLIC COMPANY LIMITED

วัน เดือน ปี ที่ตรวจ 24-25 สิงหาคม 2563

เลขที่ ๒๙/๒๕๖๔

แบบ ร.๑



ใบรับรองการตรวจสอบอาคาร

ใบรับรองฉบับนี้ออกให้เพื่อแสดงว่า

อาคาร _____ ป้ายบนส่วนหนึ่งส่วนใดของอาคาร เจ้าของบริษัท เซ็นทรัลพัฒนา จำกัด (มหาชน)
ตั้งอยู่เลขที่ ๙๙, ๙๙/๙ ตรอก/ซอย _____ ถนน _____ แขวง _____ หมู่ที่ ๒
ตำบล/แขวง _____ บางตลาด อำเภอ/เขต _____ ปากเกร็ด จังหวัด _____ นนทบุรี

ได้ผ่านการตรวจสอบอาคาร ตามพระราชบัญญัติควบคุมอาคาร พ.ศ. ๒๕๖๒ แล้ว

เจ้าพนักงานท้องถิ่นได้พิจารณาผลการตรวจสอบอาคาร ซึ่งทำการตรวจสอบโดยผู้ตรวจสอบชื่อ บริษัท โปรไฟร์ อินสเปคเตอร์ จำกัด _____ แล้ว
เห็นว่า อาคารนี้มีสภาพปลอดภัยในการใช้งาน เลขที่ น.๐๐๒๒/๒๕๕๐

หมายเหตุ

ออกให้ ณ วันที่ ๒๙ เดือน มกราคม พ.ศ. ๒๕๖๔

เจ้าของอาคารต้องส่งรายงานผลการตรวจสอบอาคารในครั้งต่อไป

ก่อนใบรับรองการตรวจสอบอาคาร (แบบ ร.๑)

ฉบับนี้จะหมดอายุไม่น้อยกว่า ๓๐ วัน (สามสิบวัน)

ปลัดเทศบาล

รองปลัดเทศบาล

ผู้อำนวยการสำนักงาน

หัวหน้า

พนักงาน

(_____ (นาย/นาง/นางสาว/นาย/นาง/นางสาว))

ตำแหน่ง นายกเทศมนตรีเมืองปากเกร็ด

เจ้าพนักงานท้องถิ่น



ที่ นบ ๕๒๒๐๔/๓๕/๓๖

เทศบาลนครปากเกร็ด
๑ ถนนแจ้งวัฒนะ อำเภอปากเกร็ด
จังหวัดนนทบุรี ๑๑๑๒๐

๓๐ ธันวาคม ๒๕๖๓

เรื่อง แจ้งการออกใบรับรองการตรวจสอบอาคาร

เรียน กรรมการผู้จัดการบริษัท เซ็นทรัลพัฒนา จำกัด (มหาชน)

อ้างถึง คำขอใบรับรองการตรวจสอบสภาพอาคารตามมาตรา ๓๒ ทวิ (ขร.๑) เลขรับที่ ๑๒๙๘๗/๒๕๖๓
ลงวันที่ ๑๓ พฤศจิกายน ๒๕๖๓

ตามรายงานการตรวจสอบป้ายของท่าน เจ้าพนักงานท้องถิ่นได้พิจารณาตามพระราชบัญญัติควบคุมอาคาร พ.ศ. ๒๕๖๒ และแก้ไขเพิ่มเติมโดยพระราชบัญญัติควบคุมอาคาร (ฉบับที่ ๓) พ.ศ. ๒๕๕๓ แล้ว จึงให้ท่านไปขอรับใบรับรองการตรวจสอบอาคาร (แบบ ร. ๑) ได้ที่สำนักงานช่าง เทศบาลนครปากเกร็ด ก่อนรับใบรับรองการตรวจสอบอาคารท่านจะต้องชำระค่าธรรมเนียมเป็นจำนวนเงิน ๑๐๐.๐๐ บาท (หนึ่งร้อยบาทถ้วน)

จึงเรียนมาเพื่อทราบและให้ท่านไปขอรับใบรับรองการตรวจสอบอาคาร (แบบ ร. ๑) ภายใน ๓๐ วัน นับแต่วันได้รับหนังสือฉบับนี้ มิฉะนั้นจะถือว่าท่านไม่ประสงค์จะขอใบรับรองตามที่ได้ยื่นขอไว้ หากประสงค์จะขอรับใบรับรองอีก จะต้องดำเนินการเช่นเดียวกับการยื่นขอใบรับรองใหม่

ขอแสดงความนับถือ



(นายวิชัย บรรดาศักดิ์)

นายกเทศมนตรีนครปากเกร็ด

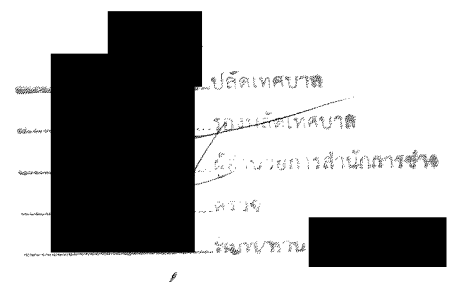
สำนักงานช่าง

ส่วนควบคุมอาคารและผังเมือง

โทร. ๐ ๒๙๖๐ ๙๗๐๔ - ๑๔ ต่อ ๘๒๐

โทร.สาร ๐ ๒๙๖๐ ๙๗๐๔ - ๑๔ ต่อ ๘๒๗

www.pakkrctcity.go.th



“ยึดมั่นธรรมาภิบาล บริการเพื่อประชาชน”



ที่ นบ ๕๒๒๐๔/๗๕๓๖

เทศบาลนครปากเกร็ด
๑ ถนนแจ้งวัฒนะ อำเภอปากเกร็ด
จังหวัดนนทบุรี ๑๑๑๒๐

๓๐ ธันวาคม ๒๕๖๓

เรื่อง แจ้งการออกไปรับรองการตรวจสอบอาคาร

เรียน กรรมการผู้จัดการบริษัท เซ็นทรัลพัฒนา จำกัด (มหาชน)

อ้างถึง คำขอใบรับรองการตรวจสอบสภาพอาคารตามมาตรา ๓๒ ทวิ (ขร.๑) เลขรับที่ ๑๒๙๘๗/๒๕๖๓
ลงวันที่ ๑๓ พฤศจิกายน ๒๕๖๓

ตามรายงานการตรวจสอบป้ายของท่าน เจ้าพนักงานท้องถิ่นได้พิจารณาตามพระราชบัญญัติควบคุมอาคาร พ.ศ. ๒๕๖๒ และแก้ไขเพิ่มเติมโดยพระราชบัญญัติควบคุมอาคาร (ฉบับที่ ๓) พ.ศ. ๒๕๔๓ แล้ว จึงให้ท่านไปขอรับใบรับรองการตรวจสอบอาคาร (แบบ ร. ๑) ได้ที่สำนักงานช่าง เทศบาลนครปากเกร็ด ก่อนรับใบรับรองการตรวจสอบอาคารท่านจะต้องชำระค่าธรรมเนียมเป็นจำนวนเงิน ๑๐๐.๐๐ บาท (หนึ่งร้อยบาทถ้วน)

จึงเรียนมาเพื่อทราบและให้ท่านไปขอรับใบรับรองการตรวจสอบอาคาร (แบบ ร. ๑) ภายใน ๓๐ วัน นับแต่วันได้รับหนังสือฉบับนี้ มิฉะนั้นจะถือว่าท่านไม่ประสงค์จะขอใบรับรองตามที่ได้ยื่นขอไว้ หากประสงค์จะขอรับใบรับรองอีก จะต้องดำเนินการเช่นเดียวกับการยื่นขอใบรับรองใหม่

ขอแสดงความนับถือ



(นายวิชัย บรรลาศักดิ์)
นายกเทศมนตรีนครปากเกร็ด

สำนักงานช่าง

ส่วนควบคุมอาคารและผังเมือง

โทร. ๐ ๒๙๖๐ ๙๗๐๔ - ๑๔ ต่อ ๘๒๐

โทร.สาร ๐ ๒๙๖๐ ๙๗๐๔ - ๑๔ ต่อ ๘๒๗

www.pakkretcity.go.th

“ยึดมั่นธรรมาภิบาล บริการเพื่อประชาชน”

ทะเบียนตรวจแบบสำนักการช่าง

เทศบาลนครปากเกร็ด

คำขอรับรองการตรวจสอบอาคารเลขที่ ๗๕๐๖/๒๕๖๓ ลงวันที่ ๑๓ พฤศจิกายน พ.ศ. ๒๕๖๓ เจ้าของอาคารหรือผู้ขออนุญาตชื่อ บริษัท เซ็นทรัลพัฒนา จำกัด (มหาชน) เลขที่ ๙๙.๙๙/๙ หมู่ ๒ อ.แจ้งวัฒนะ อ.ปากเกร็ด จ.นนทบุรี ประเภท เหล็กโครงสร้างรูปพรรณ ชนิดของ ป้ายส่วนหนึ่งส่วนใดของอาคาร จำนวน ๑ หลัง เพื่อใช้เป็น ป้ายโฆษณา สถานที่ก่อสร้าง เลขที่ ๙๙.๙๙/๙ หมู่ ๒ อ.แจ้งวัฒนะ ต.บางตลาด อ.ปากเกร็ด จ.นนทบุรี ผู้ตรวจสอบอาคาร บริษัท โปรไฟร์อินสเปคเตอร์ จำกัด เลขที่ทะเบียนตรวจสอบ น.๐๐๒๒/๒๕๕๐ วันที่ตรวจสอบ

ผู้ขอแก้ไขแล้วส่งคืน

๑. ความเห็นของนายช่างเขต

รับเรื่อง / /

เห็น พ.อ.ณฐกร พงษ์พานิช ลงนามรับรอง

ขอผู้ตรวจเช็คอาคารรายงาน

(ลงชื่อ) [redacted] นายช่างเขต

ส่งเรื่อง / /

๒. ความเห็นของนักผังเมือง

รับเรื่อง / /

(ลงชื่อ) [redacted] นักผังเมือง

ส่งเรื่อง / /

๓. ความเห็นของสถาปนิก

รับเรื่อง / /

เห็น พ.อ.ณฐกร พงษ์พานิช ลงนามรับรอง

ขอผู้ตรวจเช็คอาคารรายงาน

(ลงชื่อ) [redacted] สถาปนิก

ส่งเรื่อง / ๙.๑๖.๖๓ /

๔. ความเห็นของวิศวกร

รับเรื่อง / /

เห็น พ.อ.ณฐกร พงษ์พานิช ลงนามรับรอง

ขอผู้ตรวจเช็คอาคารรายงาน

(ลงชื่อ) [redacted] วิศวกร

ส่งเรื่อง ๙ / ๑๖ / ๖๓

๑. ความเห็นของนายช่างเขต

รับเรื่อง / /

(ลงชื่อ) [redacted] นายช่างเขต

ส่งเรื่อง / /

๒. ความเห็นของนักผังเมือง

รับเรื่อง / /

(ลงชื่อ) [redacted] นักผังเมือง

ส่งเรื่อง / /

๓. ความเห็นของสถาปนิก

รับเรื่อง / /

(ลงชื่อ) [redacted] สถาปนิก

ส่งเรื่อง / /

๔. ความเห็นของวิศวกร

รับเรื่อง / /

(ลงชื่อ) [redacted] วิศวกร

ส่งเรื่อง / /

บันทึกการรายงานการตรวจแบบและเอกสาร

๕. ความเห็นของหัวหน้าฝ่ายควบคุมอาคาร

รับเรื่อง / /

- /เห็นควรออกใบรับรอง (1 เม.ม.ร.๑) ต่อไป

(ลงชื่อ) [redacted] หัวหน้าฝ่ายควบคุมอาคาร

ส่งเรื่อง / - ๘ ธ.ค. ๒๕๖๕

๖. ความเห็นของผอ.ส่วนควบคุมอาคารฯ

รับเรื่อง / /

- เห็นควรออกใบรับ (1.๑) ไปเลย

(ลงชื่อ) [redacted] ผอ.ส่วนควบคุมอาคารฯ

ส่งเรื่อง / - ๘ ธ.ค. ๒๕๖๕

๗. ความเห็นของผอ.สำนักการช่าง

รับเรื่อง / /

- เห็นควรออกใบรับ

(ลงชื่อ) [redacted] ผอ.สำนักการช่าง

ส่งเรื่อง / /

๘. ความเห็นของปลัดเทศบาล

รับเรื่อง / /

- /เห็นควรออกใบรับ

(ลงชื่อ) [redacted] ปลัดเทศบาล

ส่งเรื่อง / นายสุทร บุญศิริโชติ ปลัดเทศบาล

๙. ความเห็นของนายกเทศมนตรี

รับเรื่อง / /

[redacted]

(ลงชื่อ) [redacted] เจ้าพนักงานท้องถิ่น

ส่งเรื่อง / [redacted] นายกเทศมนตรี

๕. ความเห็นของหัวหน้าฝ่ายควบคุมอาคาร

รับเรื่อง / /

(ลงชื่อ) [redacted] หัวหน้าฝ่ายควบคุมอาคาร

ส่งเรื่อง / /

๖. ความเห็นของผอ.ส่วนควบคุมอาคารฯ

รับเรื่อง / /

(ลงชื่อ) [redacted] ผอ.ส่วนควบคุมอาคารฯ

ส่งเรื่อง / /

๗. ความเห็นของผอ.สำนักการช่าง

รับเรื่อง / /

(ลงชื่อ) [redacted] ผอ.สำนักการช่าง

ส่งเรื่อง / /

๘. ความเห็นของปลัดเทศบาล

รับเรื่อง / /

(ลงชื่อ) [redacted] ปลัดเทศบาล

ส่งเรื่อง / /

๙. ความเห็นของนายกเทศมนตรี

รับเรื่อง / /

(ลงชื่อ) [redacted] เจ้าพนักงานท้องถิ่น

ส่งเรื่อง / /

บันทึกการแก้ไข

แก้ไขครั้งที่ ๑

ผู้ขอได้รับเอกสารไปแก้ไขดังนี้

.....
.....
.....
.....

ลงชื่อ.....ผู้ขออนุญาต/ผู้รับมอบอำนาจ
(.....)
วันที่.....

ลงชื่อ.....เจ้าหน้าที่
(.....)
วันที่.....

ส่งเรื่องแก้ไขครั้งที่ ๑

ผู้ขอได้ส่งเอกสารที่แก้ไขแล้วดังนี้

.....
.....
.....
.....

ลงชื่อ.....ผู้ขออนุญาต/ผู้รับมอบอำนาจ
(.....)
วันที่.....

ลงชื่อ.....เจ้าหน้าที่
(.....)
วันที่.....

แก้ไขครั้งที่ ๒

ผู้ขอได้รับเอกสารไปแก้ไขดังนี้

.....
.....
.....
.....

ลงชื่อ.....ผู้ขออนุญาต/ผู้รับมอบอำนาจ
(.....)
วันที่.....

ลงชื่อ.....เจ้าหน้าที่
(.....)
วันที่.....

ส่งเรื่องแก้ไขครั้งที่ ๒

ผู้ขอได้ส่งเอกสารที่แก้ไขแล้วดังนี้

.....
.....
.....
.....

ลงชื่อ.....ผู้ขออนุญาต/ผู้รับมอบอำนาจ
(.....)
วันที่.....

ลงชื่อ.....เจ้าหน้าที่
(.....)
วันที่.....