



ประกาศเทศบาลตำบลรัชฎา

เรื่อง ประกวดราคาซื้อโครงการพัฒนาแหล่งท่องเที่ยวบ้านกู่ หมู่ที่ ๓ บ้านทุ่งคาพะเนียงแตก หมู่ที่ ๕ และบ้าน
ลักกษี หมู่ ๖ โดยติดตั้งโคมไฟฟ้าสาธารณะชนิด LED ขนาด ๑๑๐ วัตต์ จำนวน ๑๖๐ โคม และ ๖๐ วัตต์
จำนวน ๔๐๐ โคม เทศบาลตำบลรัชฎา อำเภอเมืองภูเก็ต จังหวัดภูเก็ต ด้วยวิธีประกวดราคาอิเล็กทรอนิกส์ (e-
bidding)

เทศบาลตำบลรัชฎา มีความประสงค์จะประกวดราคาซื้อโครงการพัฒนาแหล่งท่องเที่ยวบ้านกู่ หมู่ที่ ๓ บ้านทุ่งคาพะเนียงแตก หมู่ที่ ๕ และบ้านลักกษี หมู่ ๖ โดยติดตั้งโคมไฟฟ้าสาธารณะชนิด LED ขนาด ๑๑๐ วัตต์ จำนวน ๑๖๐ โคม และ ๖๐ วัตต์ จำนวน ๔๐๐ โคม เทศบาลตำบลรัชฎา อำเภอเมืองภูเก็ต จังหวัดภูเก็ต ด้วยวิธีประกวดราคาอิเล็กทรอนิกส์ (e-bidding) ราคาากลางของงานซื้อ ในการประกวดราคาครั้งนี้ เป็นเงินทั้งสิ้น ๙,๔๑๐,๐๐๐.๐๐ บาท (เก้าล้านสี่แสนหนึ่งหมื่นบาทถ้วน) ตามรายการ ดังนี้

โครงการพัฒนาแหล่งท่องเที่ยวบ้านกู่ หมู่ที่ ๓ บ้านทุ่งคาพะเนียงแตก จำนวน ๑ โครงการ
หมู่ที่ ๕ และบ้านลักกษี หมู่ ๖ โดยติดตั้งโคมไฟฟ้าสาธารณะชนิด LED
ขนาด ๑๑๐ วัตต์ จำนวน ๑๖๐ โคม และ ๖๐ วัตต์ จำนวน ๔๐๐ โคม
เทศบาลตำบลรัชฎา อำเภอเมืองภูเก็ต จังหวัดภูเก็ต

(ตามเอกสารขอบเขตของงาน Terms of Reference โครงการพัฒนาแหล่งท่องเที่ยวบ้านกู่ หมู่ที่ ๓ บ้านทุ่งคาพะเนียงแตก หมู่ที่ ๕ และบ้านลักกษี หมู่ที่ ๖ โดยติดตั้งโคมไฟฟ้าสาธารณะชนิด LED ขนาด ๑๑๐ วัตต์ จำนวน ๑๖๐ โคม และ ๖๐ วัตต์ จำนวน ๔๐๐ โคม)

ผู้ยื่นข้อเสนอจะต้องมีคุณสมบัติ ดังต่อไปนี้

๑. มีความสามารถตามกฎหมาย
๒. ไม่เป็นบุคคลล้มละลาย
๓. ไม่อยู่ระหว่างเลิกกิจการ
๔. ไม่เป็นบุคคลซึ่งอยู่ระหว่างถูกระงับการยื่นข้อเสนอหรือทำสัญญากับหน่วยงานของรัฐไว้ชั่วคราว เนื่องจากเป็นผู้ที่ไม่ผ่านเกณฑ์การประเมินผลการปฏิบัติงานของผู้ประกอบการตามระเบียบ ที่รัฐมนตรีว่าการกระทรวงการคลังกำหนดตามที่ประกาศเผยแพร่ในระบบเครือข่ายสารสนเทศของกรมบัญชีกลาง
๕. ไม่เป็นบุคคลซึ่งถูกระงับชื่อไว้ในบัญชีรายชื่อผู้ทำงานและได้แจ้งเวียนชื่อให้เป็นผู้ทำงาน ของหน่วยงานของรัฐในระบบเครือข่ายสารสนเทศของกรมบัญชีกลาง ซึ่งรวมถึงนิติบุคคลที่ผู้ทำงานเป็นหุ้นส่วนผู้จัดการ กรรมการผู้จัดการ ผู้บริหาร ผู้มีอำนาจในการดำเนินงานในกิจการของนิติบุคคลนั้นด้วย
๖. มีคุณสมบัติและไม่มีลักษณะต้องห้ามตามที่คณะกรรมการนโยบายการจัดซื้อจัดจ้างและ การบริหารพัสดุภาครัฐกำหนดในราชกิจจานุเบกษา
๗. เป็นนิติบุคคลผู้มีอาชีพขายพัสดุที่ประกวดราคาอิเล็กทรอนิกส์ดังกล่าว
๘. ไม่เป็นผู้มีผลประโยชน์ร่วมกันกับผู้ยื่นข้อเสนอรายอื่นที่เข้ายื่นข้อเสนอให้แก่เทศบาลตำบลรัชฎา ณ วันประกาศประกวดราคาอิเล็กทรอนิกส์ หรือไม่เป็นผู้กระทำการอันเป็นการขัดขวางการแข่งขันราคาอย่างเป็นธรรม ในการประกวดราคาอิเล็กทรอนิกส์ครั้งนี้
๙. ไม่เป็นผู้ได้รับเอกสิทธิ์หรือความคุ้มกัน ซึ่งอาจปฏิเสธไม่ยอมขึ้นศาลไทย เว้นแต่รัฐบาลของผู้ยื่นข้อเสนอได้มีคำสั่งสละเอกสิทธิ์และความคุ้มกันเช่นนั้น
๑๐. ผู้ยื่นข้อเสนอที่ยื่นข้อเสนอในรูปแบบของ "กิจการร่วมค้า" ต้องมีคุณสมบัติดังนี้

กรณีที่ข้อตกลงระหว่างผู้เข้าร่วมคำกำหนดให้ผู้เข้าร่วมคำรายใดรายหนึ่งเป็นผู้เข้าร่วมคำหลัก
ข้อตกลงระหว่างผู้เข้าร่วมคำจะต้องมีการกำหนดสัดส่วนหน้าที่และความรับผิดชอบในปริมาณงาน สิ่งของหรือมูลค่า
ตามสัญญาของผู้เข้าร่วมคำหลักมากกว่าผู้เข้าร่วมคำรายอื่นทุกราย

กรณีที่ข้อตกลงระหว่างผู้เข้าร่วมคำกำหนดให้ผู้เข้าร่วมคำรายใดรายหนึ่งเป็นผู้เข้าร่วมคำหลัก
กิจการร่วมค่านั้นต้องใช้ผลงานของผู้เข้าร่วมคำหลักรายเดียวเป็นผลงานของกิจการร่วมคำที่ยื่นข้อเสนอ

สำหรับข้อตกลงระหว่างผู้เข้าร่วมคำที่ไม่ได้กำหนดให้ผู้เข้าร่วมคำรายใดเป็นผู้เข้าร่วมคำหลัก
ผู้เข้าร่วมคำทุกรายจะต้องมีคุณสมบัติครบถ้วนตามเงื่อนไขที่กำหนดไว้ในเอกสารเชิญชวน

กรณีที่ข้อตกลงระหว่างผู้เข้าร่วมคำกำหนดให้มีการมอบหมายผู้เข้าร่วมคำรายใดรายหนึ่งเป็นผู้
ยื่นข้อเสนอ ในนามกิจการร่วมคำ การยื่นข้อเสนอดังกล่าวไม่ต้องมีหนังสือมอบอำนาจ

สำหรับข้อตกลงระหว่างผู้เข้าร่วมคำที่ไม่ได้กำหนดให้ผู้เข้าร่วมคำรายใดเป็นผู้ยื่นข้อเสนอ
ผู้เข้าร่วมคำทุกรายจะต้องลงลายมือชื่อในหนังสือมอบอำนาจให้ผู้เข้าร่วมคำรายใดรายหนึ่งเป็นผู้ยื่นข้อเสนอในนาม
กิจการร่วมคำ

๑๑. ผู้ยื่นข้อเสนอต้องลงทะเบียนที่มีข้อมูลถูกต้องครบถ้วนในระบบจัดซื้อจัดจ้างภาครัฐด้วย
อิเล็กทรอนิกส์ (Electronic Government Procurement : e-GP) ของกรมบัญชีกลาง

๑๒. ผู้ยื่นข้อเสนอต้องมีมูลค่าสุทธิของกิจการ ดังนี้

(๑) กรณีผู้ยื่นข้อเสนอเป็นนิติบุคคลที่จัดตั้งขึ้นตามกฎหมายไทยซึ่งได้จดทะเบียนเกินกว่า ๑ ปี
ต้องมีมูลค่าสุทธิของกิจการ จากผลต่างระหว่างสินทรัพย์สุทธิหักด้วยหนี้สินสุทธิ ที่ปรากฏในงบแสดงฐานะการเงินที่มี
การตรวจรับรองแล้ว ซึ่งจะต้องแสดงค่าเป็นบวก ๑ ปีสุดท้ายก่อนวันยื่นข้อเสนอ

(๒) กรณีผู้ยื่นข้อเสนอเป็นนิติบุคคลที่จัดตั้งขึ้นตามกฎหมายไทย ซึ่งยังไม่มีงบแสดง
ฐานะการเงินกับกรมพัฒนาธุรกิจการค้า ให้พิจารณาการกำหนดมูลค่าของทุนจดทะเบียน โดยผู้ยื่นข้อเสนอจะต้องมี
ทุนจดทะเบียนที่เรียกชำระมูลค่าหุ้นแล้ว ณ วันที่ยื่นข้อเสนอ ไม่ต่ำกว่า ๒ ล้านบาท

(๓) สำหรับการจัดซื้อจัดจ้างครั้งหนึ่งที่มีวงเงินเกิน ๕๐๐,๐๐๐ บาทขึ้นไป กรณีผู้ยื่นข้อเสนอเป็น
บุคคลธรรมดา โดยพิจารณาจากหนังสือรับรองบัญชีเงินฝากไม่เกิน ๙๐ วัน ก่อนวันยื่นข้อเสนอ โดยต้องมีเงินฝาก
คงเหลือในบัญชีธนาคารเป็นมูลค่า ๑ ใน ๔ ของมูลค่างบประมาณของโครงการหรือรายการที่ยื่นข้อเสนอ ในแต่ละครั้ง
และหากเป็นผู้ชนะการจัดซื้อจัดจ้างหรือเป็นผู้ได้รับการคัดเลือกจะต้องแสดงหนังสือรับรองบัญชีเงินฝากที่มีมูลค่า
ดังกล่าวอีกครั้งหนึ่งในวันลงนามในสัญญา

(๔) กรณีที่ผู้ยื่นข้อเสนอไม่มีมูลค่าสุทธิของกิจการหรือทุนจดทะเบียน หรือมีแต่ไม่เพียงพอที่จะ
เข้ายื่นข้อเสนอ ผู้ยื่นข้อเสนอสามารถขอวงเงินสินเชื่อ โดยต้องมีวงเงินสินเชื่อ ๑ ใน ๔ ของมูลค่างบประมาณที่ยื่น
ข้อเสนอในครั้งนั้น (สินเชื่อที่ธนาคารภายในประเทศ หรือบริษัทเงินทุนหรือบริษัทเงินทุนหลักทรัพย์ที่ได้รับอนุญาตให้
ประกอบกิจการเงินทุนเพื่อการพาณิชย์ และประกอบธุรกิจค้าประกันตามประกาศของธนาคารแห่งประเทศไทย ตาม
รายชื่อบริษัทเงินทุนที่ธนาคารแห่งประเทศไทยแจ้งเวียนให้ทราบ โดยพิจารณาจากยอดเงินรวมของวงเงินสินเชื่อที่
สำนักงานใหญ่รับรอง หรือที่สำนักงานสาขารับรอง (กรณีได้รับมอบอำนาจจากสำนักงานใหญ่) ซึ่งออกให้แก่ผู้ยื่น
ข้อเสนอ นับถึงวันยื่นข้อเสนอไม่เกิน ๙๐ วัน)

(๕) กรณีตาม (๑) - (๔) ยกเว้นสำหรับกรณีดังต่อไปนี้

(๕.๑) กรณีที่ผู้ยื่นข้อเสนอเป็นหน่วยงานของรัฐ

(๕.๒) นิติบุคคลที่จัดตั้งขึ้นตามกฎหมายไทยที่อยู่ระหว่างการฟื้นฟูกิจการตาม
พระราชบัญญัติล้มละลาย (ฉบับที่ ๑๐) พ.ศ. ๒๕๖๑

ผู้ยื่นข้อเสนอต้องยื่นข้อเสนอและเสนอราคาทางระบบจัดซื้อจัดจ้างภาครัฐด้วยอิเล็กทรอนิกส์ใน
วันที่ ระหว่างเวลา น. ถึง น.

ผู้สนใจสามารถขอรับเอกสารประกวดราคาอิเล็กทรอนิกส์ โดยดาวน์โหลดเอกสารทางระบบจัดซื้อจัดจ้างภาครัฐด้วยอิเล็กทรอนิกส์ หัวข้อ ค้นหาประกาศจัดซื้อจัดจ้างได้ตั้งแต่วันที่ประกาศจนถึงวันเสนอราคา

ผู้ยื่นข้อเสนอสามารถจัดเตรียมเอกสารข้อเสนอได้ตั้งแต่วันที่ประกาศจนถึงวันเสนอราคา

ผู้สนใจสามารถรายละเอียดได้ที่เว็บไซต์ www.rasada.go.th หรือ www.gprocurement.go.th หรือสอบถามทางโทรศัพท์หมายเลข ๐๗๖-๕๒๕๗๗๙ ต่อ ๑๐๕ ในวันและเวลาราชการ

ประกาศ ณ วันที่ ๑๕ พฤษภาคม พ.ศ. ๒๕๖๖



(นายนครินทร์ ยอแสงรัตน์)

นายกเทศมนตรีตำบลรัชฎา



เอกสารประกวดราคาซื้อด้วยวิธีประกวดราคาอิเล็กทรอนิกส์ (e-bidding)

เลขที่ /๒๕๖๖

ประกวดราคาซื้อโครงการพัฒนาแหล่งท่องเที่ยวบ้านกู่ หมู่ที่ ๓ บ้านทุ่งคาพะเนียงแตก หมู่ที่ ๕ และบ้านล็กกงซี หมู่ ๖ โดยติดตั้งโคมไฟฟ้าสาธารณะชนิด LED ขนาด ๑๑๐ วัตต์ จำนวน ๑๖๐ โคม และ ๖๐ วัตต์ จำนวน ๔๐๐ โคม เทศบาลตำบลรัชฎา อำเภอมืองภูเก็ด จังหวัดภูเก็ด ด้วยวิธีประกวดราคาอิเล็กทรอนิกส์ (e-bidding)

ตามประกาศ เทศบาลตำบลรัชฎา
ลงวันที่ ๑๕ พฤษภาคม ๒๕๖๖

.....

เทศบาลตำบลรัชฎา ซึ่งต่อไปนี้เรียกว่า "เทศบาลตำบลรัชฎา" มีความประสงค์จะประกวดราคาซื้อด้วยวิธีประกวดราคาอิเล็กทรอนิกส์ ตามรายการ ดังนี้

โครงการพัฒนาแหล่งท่องเที่ยวบ้านกู่ หมู่ที่ ๓ บ้านทุ่งคาพะเนียงแตก จำนวน ๑ โครงการ
หมู่ที่ ๕ และบ้านล็กกงซี หมู่ ๖ โดยติดตั้งโคมไฟฟ้าสาธารณะชนิด LED
ขนาด ๑๑๐ วัตต์ จำนวน ๑๖๐ โคม และ ๖๐ วัตต์ จำนวน ๔๐๐ โคม
เทศบาลตำบลรัชฎา อำเภอมืองภูเก็ด จังหวัดภูเก็ด

พัสดุที่จะซื้อนี้ต้องเป็นของแท้ ของใหม่ ไม่เคยใช้งานมาก่อน ไม่เป็นของเก่าเก็บ อยู่ในสภาพที่จะใช้งานได้ทันที และมีคุณลักษณะเฉพาะตรงตามที่กำหนดไว้ในเอกสารประกวดราคาซื้อด้วยวิธีประกวดราคาอิเล็กทรอนิกส์ฉบับนี้ โดยมีข้อแนะนำและข้อกำหนด ดังต่อไปนี้

๑. เอกสารแนบท้ายเอกสารประกวดราคาอิเล็กทรอนิกส์

- ๑.๑ ร่างรายละเอียดขอบเขตของงานทั้งโครงการ (Terms of Reference : TOR)
- ๑.๒ แบบใบเสนอราคาที่กำหนดไว้ในระบบการจัดซื้อจัดจ้างภาครัฐด้วยอิเล็กทรอนิกส์
- ๑.๓ แบบสัญญาซื้อขาย
- ๑.๔ แบบหนังสือค้ำประกัน
 - (๑) หลักประกันการเสนอราคา
 - (๒) หลักประกันสัญญา
- ๑.๕ บทนิยาม
 - (๑) ผู้มีผลประโยชน์ร่วมกัน
 - (๒) การขัดขวางการแข่งขันอย่างเป็นธรรม
- ๑.๖ แบบบัญชีเอกสารที่กำหนดไว้ในระบบจัดซื้อจัดจ้างภาครัฐด้วยอิเล็กทรอนิกส์
 - (๑) บัญชีเอกสารส่วนที่ ๑
 - (๒) บัญชีเอกสารส่วนที่ ๒
- ๑.๗ แผนการทำงาน
- ๑.๘ ขอบเขตงาน

๒. คุณสมบัติของผู้ยื่นข้อเสนอ

- ๒.๑ มีความสามารถตามกฎหมาย
- ๒.๒ ไม่เป็นบุคคลล้มละลาย
- ๒.๓ ไม่อยู่ระหว่างเลิกกิจการ

๒.๔ ไม่เป็นบุคคลซึ่งอยู่ระหว่างถูกระงับการยื่นข้อเสนอหรือทำสัญญากับหน่วยงานของรัฐไว้ชั่วคราว เนื่องจากเป็นผู้ที่ไม่ผ่านเกณฑ์การประเมินผลการปฏิบัติงานของผู้ประกอบการตามระเบียบ ที่รัฐมนตรีว่าการกระทรวงการคลังกำหนดตามที่ประกาศเผยแพร่ในระบบเครือข่ายสารสนเทศของกรมบัญชีกลาง

๒.๕ ไม่เป็นบุคคลซึ่งถูกระงับชื่อไว้ในบัญชีรายชื่อผู้ทำงานและได้แจ้งเวียนชื่อให้เป็นผู้ทำงานของหน่วยงานของรัฐในระบบเครือข่ายสารสนเทศของกรมบัญชีกลาง ซึ่งรวมถึงนิติบุคคลที่ผู้ทำงานเป็นหุ้นส่วนผู้จัดการ กรรมการผู้จัดการ ผู้บริหาร ผู้มีอำนาจในการดำเนินงานในกิจการของนิติบุคคลนั้นด้วย

๒.๖ มีคุณสมบัติและไม่มีลักษณะต้องห้ามตามที่คณะกรรมการนโยบายการจัดซื้อจัดจ้าง และการบริหารพัสดุภาครัฐกำหนดในราชกิจจานุเบกษา

๒.๗ เป็นนิติบุคคลผู้มีอาชีพขายพัสดุที่ประกวดราคาอิเล็กทรอนิกส์ดังกล่าว

๒.๘ ไม่เป็นผู้มีผลประโยชน์ร่วมกันกับผู้ยื่นข้อเสนอรายอื่นที่เข้ายื่นข้อเสนอให้แก่ เทศบาล ตำบล รัชฎา ณ วันประกาศประกวดราคาอิเล็กทรอนิกส์ หรือไม่เป็นผู้กระทำการอันเป็นการขัดขวาง การแข่งขันอย่างเป็นธรรมในการประกวดราคาอิเล็กทรอนิกส์ครั้งนี้

๒.๙ ไม่เป็นผู้ได้รับเอกสิทธิ์หรือความคุ้มกัน ซึ่งอาจปฏิเสธไม่ยอมขึ้นศาลไทย เว้นแต่รัฐบาลของผู้ยื่นข้อเสนอได้มีคำสั่งให้สละเอกสิทธิ์และความคุ้มกันเช่นนั้น

๒.๑๐ ผู้ยื่นข้อเสนอที่ยื่นข้อเสนอในรูปแบบของ "กิจการร่วมค้า" ต้องมีคุณสมบัติดังนี้
กรณีที่ข้อตกลงระหว่างผู้เข้าร่วมค้ากำหนดให้ผู้เข้าร่วมค้ารายใดรายหนึ่งเป็นผู้เข้าร่วมค้าหลัก ข้อตกลงระหว่างผู้เข้าร่วมค้าจะต้องมีการกำหนดสัดส่วนหน้าที่และความรับผิดชอบในปริมาณงาน สิ่งของหรือมูลค่าตามสัญญาของผู้เข้าร่วมค้าหลักมากกว่าผู้เข้าร่วมค้ารายอื่นทุกราย

กรณีที่ข้อตกลงระหว่างผู้เข้าร่วมค้ากำหนดให้ผู้เข้าร่วมค้ารายใดรายหนึ่งเป็นผู้เข้าร่วมค้าหลัก กิจการร่วมค่านั้นต้องใช้ผลงานของผู้เข้าร่วมค้าหลักรายเดียวเป็นผลงานของกิจการร่วมค้าที่ยื่นข้อเสนอ

สำหรับข้อตกลงระหว่างผู้เข้าร่วมค้าที่ไม่ได้กำหนดให้ผู้เข้าร่วมค้ารายใดเป็นผู้เข้าร่วมค้าหลัก ผู้เข้าร่วมค้าทุกรายจะต้องมีคุณสมบัติครบถ้วนตามเงื่อนไขที่กำหนดไว้ในเอกสารเชิญชวน

กรณีที่ข้อตกลงระหว่างผู้เข้าร่วมค้ากำหนดให้มีการมอบหมายผู้เข้าร่วมค้ารายใดรายหนึ่งเป็นผู้ยื่นข้อเสนอ ในนามกิจการร่วมค้า การยื่นข้อเสนอดังกล่าวต้องมีหนังสือมอบอำนาจ

สำหรับข้อตกลงระหว่างผู้เข้าร่วมค้าที่ไม่ได้กำหนดให้ผู้เข้าร่วมค้ารายใดเป็นผู้ยื่นข้อเสนอ ผู้เข้าร่วมค้าทุกรายจะต้องลงลายมือชื่อในหนังสือมอบอำนาจให้ผู้เข้าร่วมค้ารายใดรายหนึ่งเป็นผู้ยื่นข้อเสนอในนามกิจการร่วมค้า

๒.๑๑ ผู้ยื่นข้อเสนอต้องลงทะเบียนที่มีข้อมูลถูกต้องครบถ้วนในระบบจัดซื้อจัดจ้างภาครัฐด้วยอิเล็กทรอนิกส์ (Electronic Government Procurement : e-GP) ของกรมบัญชีกลาง

๒.๑๒ ผู้ยื่นข้อเสนอต้องมีมูลค่าสุทธิของกิจการ ดังนี้

(๑) กรณีผู้ยื่นข้อเสนอเป็นนิติบุคคลที่จัดตั้งขึ้นตามกฎหมายไทยซึ่งได้จดทะเบียนเกินกว่า ๑ ปี ต้องมีมูลค่าสุทธิของกิจการ จากผลต่างระหว่างสินทรัพย์สุทธิหักด้วยหนี้สินสุทธิที่ปรากฏในงบแสดงฐานะการเงินที่มีการตรวจรับรองแล้ว ซึ่งจะต้องแสดงค่าเป็นบวก ๑ ปีสุดท้ายก่อนวันยื่นข้อเสนอ

(๒) กรณีผู้ยื่นข้อเสนอเป็นนิติบุคคลที่จัดตั้งขึ้นตามกฎหมายไทยซึ่งยังไม่มีงบแสดงฐานะการเงินกับกรมพัฒนาธุรกิจการค้า ให้พิจารณาการกำหนดมูลค่าของทุนจดทะเบียน โดยผู้ยื่นข้อเสนอจะต้องมีทุนจดทะเบียนที่เรียกชำระมูลค่าหุ้นแล้ว ณ วันที่ยื่นข้อเสนอ ไม่ต่ำกว่า ๒ ล้านบาท

(๓) สำหรับการจัดซื้อจัดจ้างครั้งหนึ่งที่มีวงเงินเกิน ๕๐๐,๐๐๐ บาทขึ้นไป กรณีผู้ยื่นข้อเสนอเป็นบุคคลธรรมดา โดยพิจารณาจากหนังสือรับรองบัญชีเงินฝากไม่เกิน ๙๐ วัน ก่อนวันยื่นข้อเสนอ โดยต้องมีเงินฝากคงเหลือในบัญชีธนาคารเป็นมูลค่า ๑ ใน ๔ ของมูลค่างบประมาณของโครงการหรือรายการที่ยื่นข้อเสนอในแต่ละครั้ง และหากเป็นผู้ชนะการจัดซื้อจัดจ้างหรือเป็นผู้ได้รับการคัดเลือกจะต้องแสดงหนังสือรับรองบัญชีเงินฝากที่มีมูลค่าดังกล่าวอีกครั้งหนึ่งในวันลงนามในสัญญา

(๔) กรณีที่ผู้ยื่นข้อเสนอไม่มีมูลค่าสุทธิของกิจการหรือทุนจดทะเบียนหรือมีแต่ไม่เพียงพอที่จะเข้ายื่นข้อเสนอ ผู้ยื่นข้อเสนอสามารถขอวงเงินสินเชื่อ โดยต้องมีวงเงินสินเชื่อ ๑ ใน ๔ ของมูลค่างบประมาณของโครงการหรือรายการที่ยื่นข้อเสนอในแต่ละครั้ง (สินเชื่อที่ธนาคารภายในประเทศ หรือบริษัทเงินทุนหรือบริษัทเงินทุนหลักทรัพย์ที่ได้รับอนุญาตให้ประกอบกิจการเงินทุนเพื่อการพาณิชย์และประกอบธุรกิจค้าประกันตามประกาศของธนาคารแห่งประเทศไทย ตามรายชื่อบริษัทเงินทุนที่ธนาคารแห่งประเทศไทยแจ้งเวียนให้ทราบโดยพิจารณาจากยอดเงินรวมของวงเงินสินเชื่อที่สำนักงานใหญ่รับรอง หรือที่สำนักงานสาขารับรอง (กรณีได้รับมอบอำนาจจากสำนักงานใหญ่) ซึ่งออกให้แก่ผู้ยื่นข้อเสนอ นับถึงวันยื่นข้อเสนอไม่เกิน ๙๐ วัน)

(๕) กรณีตาม (๑) - (๔) ยกเว้นสำหรับกรณีดังต่อไปนี้

(๕.๑) กรณีที่ผู้ยื่นข้อเสนอเป็นหน่วยงานของรัฐ

(๕.๒) นิติบุคคลที่จัดตั้งขึ้นตามกฎหมายไทยที่อยู่ระหว่างการฟื้นฟูกิจการตาม

พระราชบัญญัติล้มละลาย (ฉบับที่ ๑๐) พ.ศ. ๒๕๖๑

๓. หลักฐานการยื่นข้อเสนอ

ผู้ยื่นข้อเสนอจะต้องเสนอเอกสารหลักฐานยื่นมาพร้อมกับการเสนอราคาทางระบบจัดซื้อจัดจ้างภาครัฐด้วยอิเล็กทรอนิกส์ โดยแยกเป็น ๒ ส่วน คือ

๓.๑ ส่วนที่ ๑ อย่างน้อยต้องมีเอกสารดังต่อไปนี้

(๑) ในกรณีผู้ยื่นข้อเสนอเป็นนิติบุคคล

(ก) ห้างหุ้นส่วนสามัญหรือห้างหุ้นส่วนจำกัด ให้ยื่นสำเนาหนังสือรับรอง การจดทะเบียนนิติบุคคล บัญชีรายชื่อหุ้นส่วนผู้จัดการ ผู้มีอำนาจควบคุม (ถ้ามี)

(ข) บริษัทจำกัดหรือบริษัทมหาชนจำกัด ให้ยื่นสำเนาหนังสือรับรองการจดทะเบียนนิติบุคคล หนังสือบริคณห์สนธิ บัญชีรายชื่อกรรมการผู้จัดการ ผู้มีอำนาจควบคุม (ถ้ามี) และบัญชีผู้ถือหุ้นรายใหญ่ (ถ้ามี)

(๒) ในกรณีผู้ยื่นข้อเสนอเป็นบุคคลธรรมดาหรือคณะบุคคลที่มีใช้นิติบุคคล ให้ยื่นสำเนาบัตรประจำตัวประชาชนของผู้ยื่น สำเนาข้อตกลงที่แสดงถึงการเข้าเป็นหุ้นส่วน (ถ้ามี) สำเนาบัตรประจำตัวประชาชนของผู้เป็นหุ้นส่วน หรือสำเนาหนังสือเดินทางของผู้เป็นหุ้นส่วนที่ได้ถือสัญชาติไทย

(๓) ในกรณีผู้ยื่นข้อเสนอเป็นผู้ยื่นข้อเสนอร่วมกันในฐานะเป็นผู้ร่วมค้า ให้ยื่นสำเนาสัญญาของการเข้าร่วมค้า และเอกสารตามที่ระบุไว้ใน (๑) หรือ (๒) ของผู้ร่วมค้า แล้วแต่กรณี

(๔) ผู้ยื่นข้อเสนอต้องแสดงหลักฐานเกี่ยวกับมูลค่าสุทธิของกิจการ ดังนี้

(๔.๑) ในกรณีผู้ยื่นข้อเสนอเป็นนิติบุคคล ให้ยื่นงบแสดงฐานะการเงินที่มีการรับรองแล้ว ๑ ปีสุดท้ายก่อนวันยื่นข้อเสนอ โดยให้ยื่นขณะเข้าเสนอราคา

(๔.๒) ในกรณีผู้ยื่นข้อเสนอเป็นบุคคลธรรมดา ให้ยื่นหนังสือรับรองบัญชีเงินฝากไม่เกิน ๙๐ วัน ก่อนวันยื่นข้อเสนอ โดยให้ยื่นขณะเข้าเสนอราคา และจะต้องแสดงหนังสือรับรองบัญชีเงินฝากที่มีมูลค่าดังกล่าวอีกครั้งหนึ่งในวันลงนามในสัญญา

(๔.๓) กรณีที่ผู้ยื่นข้อเสนอไม่มีมูลค่าสุทธิของกิจการและทุนจดทะเบียน หรือมีแต่ไม่เพียงพอที่จะเข้ายื่นข้อเสนอ ให้ยื่นสำเนาหนังสือรับรองวงเงินสินเชื่อ (สินเชื่อที่ธนาคารภายในประเทศหรือบริษัทเงินทุนหรือบริษัทเงินทุนหลักทรัพย์ที่ได้รับอนุญาตให้ประกอบกิจการเงินทุนเพื่อการพาณิชย์และประกอบธุรกิจค้าประกัน ตามประกาศของธนาคารแห่งประเทศไทย ตามรายชื่อบริษัทเงินทุนที่ธนาคารแห่งประเทศไทยแจ้งเวียนให้ทราบ โดยพิจารณาจากยอดเงินรวมของวงเงินสินเชื่อที่สำนักงานใหญ่รับรองหรือที่สำนักงานสาขารับรอง (กรณีได้รับมอบอำนาจจากสำนักงานใหญ่) ซึ่งออกให้แก่ผู้ยื่นข้อเสนอ นับถึงวันยื่นข้อเสนอไม่เกิน ๙๐ วัน)

(๕) สำเนาใบทะเบียนพาณิชย์ (ถ้ามี)

(๖) สำเนาใบทะเบียนภาษีมูลค่าเพิ่ม (ถ้ามี)

(๗) บัญชีเอกสารส่วนที่ ๑ ทั้งหมดที่ได้ยื่นพร้อมกับการเสนอราคาทางระบบจัดซื้อจัดจ้างภาครัฐด้วยอิเล็กทรอนิกส์ ตามแบบในข้อ ๑.๖ (๑) โดยไม่ต้องแนบในรูปแบบ PDF File (Portable Document Format)

ทั้งนี้ เมื่อผู้ยื่นข้อเสนอดำเนินการแนบไฟล์เอกสารตามบัญชีเอกสารส่วนที่ ๑ ครบถ้วน ถูกต้องแล้ว ระบบจัดซื้อจัดจ้างภาครัฐด้วยอิเล็กทรอนิกส์จะสร้างบัญชีเอกสารส่วนที่ ๑ ตามแบบ ในข้อ ๑.๖ (๑) ให้โดยผู้ยื่นข้อเสนอไม่ต้องแนบบัญชีเอกสารส่วนที่ ๑ ดังกล่าวในรูปแบบ PDF File (Portable Document Format)

๓.๒ ส่วนที่ ๒ อย่างน้อยต้องมีเอกสารดังต่อไปนี้

(๑) ในกรณีที่ผู้ยื่นข้อเสนอมอบอำนาจให้บุคคลอื่นกระทำการแทนให้แนบหนังสือมอบอำนาจซึ่งติดอากรแสตมป์ตามกฎหมาย โดยมีหลักฐานแสดงตัวตนของผู้มอบอำนาจและผู้รับมอบอำนาจ ทั้งนี้ หากผู้รับมอบอำนาจเป็นบุคคลธรรมดาต้องเป็นผู้ที่บรรลุนิติภาวะตามกฎหมายแล้วเท่านั้น

(๒) แคตตาล็อกและ/หรือแบบรูปรายการละเอียดคุณลักษณะเฉพาะ ตามข้อ ๔.๔

(๓) หลักประกันการเสนอราคา ตามข้อ ๕

(๔) สำเนาหนังสือรับรองสินค้า Made In Thailand ของสภาอุตสาหกรรมแห่งประเทศไทย (ถ้ามี)

(๕) สำเนาใบขึ้นทะเบียนผู้ประกอบการวิสาหกิจขนาดกลางและขนาดย่อม (SMEs) (ถ้ามี)

(๖) ยื่นข้อเสนอต้องจัดทำเอกสารเปรียบเทียบคุณลักษณะเฉพาะที่กำหนด กับรายละเอียดของผู้ยื่นข้อเสนอ โดยระบุหน้าที่.....ของเอกสาร/แคตตาล็อก ให้ถูกต้อง และต้องขีดเส้นใต้หรือใช้ปากกาเน้นคำ หรือใช้สีเน้นคำ พร้อมระบุหมายเลขข้อที่อ้างอิงในเอกสาร แคตตาล็อก เอกสาร หลักฐาน ให้ชัดเจน ครบถ้วน ทุกข้อตามเอกสารเปรียบเทียบคุณลักษณะที่กำหนด กับรายละเอียดของผู้ยื่นข้อเสนอ หากผู้ยื่นเสนอราคาไม่จัดทำเอกสารเปรียบเทียบคุณลักษณะเฉพาะที่กำหนด กับรายละเอียดของผู้ยื่นข้อเสนอ จะไม่รับพิจารณาข้อเสนอใดๆ ทั้งสิ้น (รายละเอียดตามข้อกำหนดเงื่อนไขการยื่นข้อเสนอราคา ในเอกสารขอบเขตของงานโครงการพัฒนาแหล่งท่องเที่ยวบ้านกู่กู หมู่ที่ ๓ บ้านทุ่งคาพะเนียงแตก หมู่ที่ ๕ และบ้านล็กกษี หมู่ที่ ๖ โดยติดตั้งโคมไฟฟ้าสาธารณะชนิด LED ขนาด ๑๑๐ วัตต์ จำนวน ๑๖๐ โคม และ ๖๐ วัตต์ จำนวน ๔๐๐ โคม เทศบาลตำบลรัชฎา อำเภอมืองภูเก็ต จังหวัดภูเก็ต)

(๗) ผู้ยื่นเสนอราคาต้องยื่นหนังสือรับรองอะไหล่จากผู้ผลิตโคมไฟฟ้าโคมไฟถนนชนิดแอลอีดี (LED Street light) ๑๑๐ W และขนาด ๖๐ W เป็นระยะเวลาไม่น้อยกว่า ๕ ปี โดยต้องยื่นหนังสือรับรองฉบับจริง พร้อมทั้งระบุชื่อโครงการและเลขที่ โดยยื่นขณะเข้าเสนอราคา (รายละเอียดตามข้อกำหนดเงื่อนไขการยื่นข้อเสนอราคา ในเอกสารขอบเขตของงานโครงการพัฒนาแหล่งท่องเที่ยวบ้านกู่กู หมู่ที่ ๓ บ้านทุ่งคาพะเนียงแตก หมู่ที่ ๕ และบ้านล็กกษี หมู่ที่ ๖ โดยติดตั้งโคมไฟฟ้าสาธารณะชนิด LED ขนาด ๑๑๐ วัตต์ จำนวน ๑๖๐ โคม และ ๖๐ วัตต์ จำนวน ๔๐๐ โคม เทศบาลตำบลรัชฎา อำเภอมืองภูเก็ต จังหวัดภูเก็ต)

(๘) ผู้ยื่นเสนอราคาต้องยื่นพัสดุ/วัสดุ อุปกรณ์ สินค้า ตัวอย่างทุกรายการ รายการละ ๑ ตัวอย่าง ณ สำนักงานเทศบาลตำบลรัชฎา ในวันถัดจากวันเสนอราคา (รายละเอียดตามข้อกำหนดเงื่อนไขการยื่นข้อเสนอราคา ในเอกสารขอบเขตของงานโครงการพัฒนาแหล่งท่องเที่ยวบ้านกู่กู หมู่ที่ ๓ บ้านทุ่งคาพะเนียงแตก หมู่ที่ ๕ และบ้านล็กกษี หมู่ที่ ๖ โดยติดตั้งโคมไฟฟ้าสาธารณะชนิด LED ขนาด ๑๑๐ วัตต์ จำนวน ๑๖๐ โคม และ ๖๐ วัตต์ จำนวน ๔๐๐ โคม เทศบาลตำบลรัชฎา อำเภอมืองภูเก็ต จังหวัดภูเก็ต)

(๙) บัญชีเอกสารส่วนที่ ๒ ทั้งหมดที่ได้ยื่นพร้อมกับการเสนอราคาทางระบบจัดซื้อจัดจ้างภาครัฐด้วยอิเล็กทรอนิกส์ ตามแบบในข้อ ๑.๖ (๒) โดยไม่ต้องแนบในรูปแบบ PDF File (Portable Document Format)

ทั้งนี้ เมื่อผู้ยื่นข้อเสนอดำเนินการแนบไฟล์เอกสารตามบัญชีเอกสารส่วนที่ ๒ ครบถ้วน ถูกต้องแล้ว ระบบจัดซื้อจัดจ้างภาครัฐด้วยอิเล็กทรอนิกส์จะสร้างบัญชีเอกสารส่วนที่ ๒ ตามแบบ ในข้อ ๑.๖ (๒) ให้โดยผู้ยื่นข้อเสนอไม่ต้องแนบบัญชีเอกสารส่วนที่ ๒ ดังกล่าวในรูปแบบ PDF File (Portable Document Format)

๔. การเสนอราคา

๔.๑ ผู้ยื่นข้อเสนอต้องยื่นข้อเสนอและเสนอราคาทางระบบจัดซื้อจัดจ้างภาครัฐด้วยอิเล็กทรอนิกส์ตามที่กำหนดไว้ในเอกสารประกวดราคาอิเล็กทรอนิกส์นี้ โดยไม่มีเงื่อนไขใดๆ ทั้งสิ้น และจะต้องกรอกข้อความ ให้ถูกต้องครบถ้วน พร้อมทั้งหลักฐานแสดงตัวตนและทำการยืนยันตัวตนของผู้ยื่นข้อเสนอโดยไม่ต้องแนบบใบเสนอราคาในรูปแบบ PDF File (Portable Document Format)

๔.๒ ในการเสนอราคาให้เสนอราคาเป็นเงินบาท และเสนอราคาได้เพียงครั้งเดียวและราคาเดียว โดยเสนอราคารวม และหรือราคาต่อหน่วย และหรือต่อรายการ ตามเงื่อนไขที่ระบุไว้ท้ายใบเสนอราคา ให้ถูกต้อง ทั้งนี้ ราคารวมที่เสนอจะต้องตรงกันทั้งตัวเลขและตัวหนังสือ ถ้าตัวเลขและตัวหนังสือไม่ตรงกัน ให้ถือตัวหนังสือเป็นสำคัญ โดยคิดราคารวมทั้งสิ้นซึ่งรวมค่าภาษีมูลค่าเพิ่ม ภาษีอากรอื่น ค่าขนส่ง ค่าจดทะเบียน และค่าใช้จ่ายอื่นๆ ทั้งปวงไว้แล้ว จนกระทั่งส่งมอบพัสดุให้ ณ เทศบาลตำบลรัชฎา

ราคาที่เสนอจะต้องเสนอกำหนดยื่นราคาไม่น้อยกว่า ๑๒๐ วัน ตั้งแต่วันเสนอราคาโดยภายในกำหนดยื่นราคา ผู้ยื่นข้อเสนอต้องรับผิดชอบราคาที่ตนได้เสนอไว้ และจะถอน การเสนอราคามีได้

๔.๓ ผู้ยื่นข้อเสนอจะต้องเสนอกำหนดเวลาส่งมอบพัสดุไม่เกิน ๖๐ วัน นับถัดจากวันลงนามในสัญญา

๔.๔ ผู้ยื่นข้อเสนอจะต้องส่งแคตตาล็อก และหรือรายละเอียดคุณลักษณะเฉพาะของโครงการพัฒนาแหล่งท่องเที่ยวบ้านกู่ หมู่ที่ ๓ บ้านทุ่งคาพะเนียงแตก หมู่ที่ ๕ และบ้านลักกงซี หมู่ ๖ โดยติดตั้งโคมไฟฟ้าสาธารณะชนิด LED ขนาด ๑๑๐ วัตต์ จำนวน ๑๖๐ โคม และ ๖๐ วัตต์ จำนวน ๔๐๐ โคม เทศบาลตำบลรัชฎา อำเภอเมืองภูเก็ต จังหวัดภูเก็ต ไปพร้อมการเสนอราคาทางระบบจัดซื้อจัดจ้างภาครัฐด้วยอิเล็กทรอนิกส์ เพื่อประกอบการพิจารณา หลักฐานดังกล่าวนี้ เทศบาลตำบลรัชฎาจะยึดไว้เป็นเอกสารของทางราชการ

๔.๕ ผู้ยื่นข้อเสนอจะต้องส่งตัวอย่างของพัสดุที่เสนอ ทุกรายการ รายการละ ๑ ตัวอย่าง และรายละเอียดประกอบการอธิบายเอกสารตามที่เทศบาลตำบลรัชฎากำหนด โดยลงลายมือผู้ยื่นข้อเสนอพร้อมประทับตรา (ถ้ามี) กำกับในเอกสารด้วย พร้อมสรุปจำนวนเอกสารที่จัดส่งหรือนำมาแสดงตามบัญชีเอกสารส่วนที่ ๒ ตามแบบในข้อ ๑.๖ (๒) เพื่อใช้ในการตรวจทดลองหรือประกอบการพิจารณา ในวันที่ ระหว่าง เวลา น. ถึง น. ณ เทศบาลตำบลรัชฎา

ทั้งนี้ เทศบาลตำบลรัชฎาจะไม่รับผิดชอบในความเสียหายใด ๆ ที่เกิดขึ้นแก่ตัวอย่างดังกล่าว ตัวอย่างที่เหลือหรือไม่ใช้แล้ว เทศบาลตำบลรัชฎาจะคืนให้แก่ผู้ยื่นข้อเสนอ

๔.๖ ก่อนเสนอราคา ผู้ยื่นข้อเสนอควรตรวจดูร่างสัญญา ร่างรายละเอียดขอบเขตของงานทั้งโครงการ (Terms of Reference : TOR) ให้ถี่ถ้วนและเข้าใจเอกสารประกวดราคาอิเล็กทรอนิกส์ทั้งหมดเสียก่อนที่จะตกลงยื่นข้อเสนอตามเงื่อนไข ในเอกสารประกวดราคาซื้ออิเล็กทรอนิกส์

๔.๗ ผู้ยื่นข้อเสนอต้องยื่นข้อเสนอและเสนอราคาทางระบบการจัดซื้อจัดจ้างภาครัฐ ด้วยอิเล็กทรอนิกส์ในวันที่ ระหว่างเวลา น. ถึง น. และเวลาในการเสนอราคาให้ถือตามเวลาของระบบการจัดซื้อจัดจ้างภาครัฐด้วยอิเล็กทรอนิกส์เป็นเกณฑ์

เมื่อพ้นกำหนดเวลายื่นข้อเสนอและเสนอราคาแล้ว จะไม่รับเอกสารการยื่นข้อเสนอ และการเสนอราคาใดๆ โดยเด็ดขาด

๔.๘ ผู้ยื่นข้อเสนอต้องจัดทำเอกสารสำหรับใช้ในการยื่นเอกสารข้อเสนอในรูปแบบไฟล์ เอกสารประเภท PDF File (Portable Document Format) โดยผู้ยื่นข้อเสนอต้องเป็นผู้รับผิดชอบตรวจสอบความ ครบถ้วน ถูกต้อง และชัดเจนของเอกสาร PDF File ก่อนที่จะยืนยันการยื่นเอกสารข้อเสนอ แล้วจึงส่งข้อมูล (Upload) เพื่อเป็นการยื่นเอกสารข้อเสนอให้แก่ เทศบาลตำบลรัชฎา ผ่านทางระบบจัดซื้อจัดจ้างภาครัฐด้วย อิเล็กทรอนิกส์

๔.๙ คณะกรรมการพิจารณาผลการประกวดราคาอิเล็กทรอนิกส์ จะดำเนินการตรวจสอบ คุณสมบัติของผู้ยื่นข้อเสนอแต่ละรายว่า เป็นผู้ยื่นข้อเสนอที่มีผลประโยชน์ร่วมกันกับผู้ยื่นเสนอรายอื่น ตามข้อ ๑.๕ (๑) หรือไม่ หากปรากฏว่าผู้ยื่นข้อเสนอรายใดเป็นผู้ยื่นข้อเสนอที่มีผลประโยชน์ร่วมกันกับผู้ยื่นเสนอรายอื่น คณะ กรรมการฯ จะตัดรายชื่อผู้ยื่นข้อเสนอที่มีผลประโยชน์ร่วมกันนั้นออกจากการเป็นผู้ยื่นข้อเสนอ

หากปรากฏต่อคณะกรรมการพิจารณาผลการประกวดราคาอิเล็กทรอนิกส์ว่า ก่อนหรือ ในขณะที่ มีการพิจารณาข้อเสนอ มีผู้ยื่นเสนอรายใดกระทำการอันเป็นการขัดขวางการแข่งขันอย่างเป็นธรรมตามข้อ ๑.๕ (๒) และคณะกรรมการฯ เชื่อว่ามีการกระทำความผิดอันเป็นการขัดขวางการแข่งขันอย่างเป็นธรรม คณะกรรมการฯ จะตัด รายชื่อผู้ยื่นเสนอรายนั้นออกจากการเป็นผู้ยื่นข้อเสนอ และ เทศบาลตำบลรัชฎา จะพิจารณาลงโทษผู้ยื่นข้อเสนอ ดังกล่าวเป็นผู้ทำงาน เว้นแต่ เทศบาลตำบลรัชฎา จะพิจารณาเห็นว่า ผู้ยื่นข้อเสนอรายนั้นมีใช่เป็นผู้ริเริ่มให้มีการ กระทำดังกล่าวและได้ให้ความร่วมมือเป็นประโยชน์ ต่อการพิจารณาของ เทศบาลตำบลรัชฎา

๔.๑๐ ผู้ยื่นข้อเสนอจะต้องปฏิบัติ ดังนี้

- (๑) ปฏิบัติตามเงื่อนไขที่ระบุไว้ในเอกสารประกวดราคาอิเล็กทรอนิกส์
- (๒) ราคาที่เสนอจะต้องเป็นราคาที่รวมภาษีมูลค่าเพิ่ม และภาษีอื่นๆ (ถ้ามี) รวม

ค่าใช้จ่ายทั้งปวงไว้ด้วยแล้ว

- (๓) ผู้ยื่นข้อเสนอจะต้องลงทะเบียนเพื่อเข้าสู่กระบวนการเสนอราคา ตามวัน เวลา ที่ กำหนด
- (๔) ผู้ยื่นข้อเสนอจะถอนการเสนอราคาที่เสนอแล้วไม่ได้
- (๕) ผู้ยื่นข้อเสนอต้องศึกษาและทำความเข้าใจในระบบและวิธีการเสนอราคา ด้วยวิธี

ประกวดราคาอิเล็กทรอนิกส์ ของกรมบัญชีกลางที่แสดงไว้ในเว็บไซต์ www.sprocurement.go.th

๔.๑๑ คู่สัญญาต้องจัดทำแผนการทำงานมาให้ภายใน ๓ วัน นับถัดจากวันลงนามในสัญญา โดยจัดทำแผนการทำงานตามเอกสารแนบท้ายเอกสารประกวดราคาอิเล็กทรอนิกส์ เว้นแต่เป็นกรณีสัญญาที่มีวงเงิน ไม่เกิน ๕๐๐,๐๐๐ บาท ทั้งนี้ แผนการทำงานให้ถือเป็นเอกสารส่วนหนึ่งของสัญญา

๕. หลักประกันการเสนอราคา

ผู้ยื่นข้อเสนอต้องวางหลักประกันการเสนอราคาพร้อมกับการเสนอราคาทางระบบการจัดซื้อจัด จ้างภาครัฐด้วยอิเล็กทรอนิกส์ โดยใช้หลักประกันอย่างหนึ่งอย่างใดดังต่อไปนี้ จำนวน ๔๙๖,๔๘๐.๐๐ บาท (สี่แสนเก้าหมื่นหกพันสี่ร้อยแปดสิบบาทถ้วน)

๕.๑ เช็คหรือตราพท์ที่ธนาคารเซ็นส่งจ่าย ซึ่งเป็นเช็คหรือตราพท์ลงวันที่ที่ใช้เช็คหรือตราพท์ นั้นชำระต่อเจ้าหน้าที่ในวันที่ยื่นข้อเสนอ หรือก่อนวันนั้นไม่เกิน ๓ วันทำการ

๕.๒ หนังสือค้ำประกันอิเล็กทรอนิกส์ของธนาคารภายในประเทศตามแบบที่ คณะกรรมการนโยบายกำหนด

๕.๓ พันธบัตรรัฐบาลไทย

๕.๔ หนังสือค้ำประกันของบริษัทเงินทุนหรือบริษัทเงินทุนหลักทรัพย์ที่ได้รับอนุญาตให้ ประกอบกิจการเงินทุนเพื่อการพาณิชย์และประกอบธุรกิจค้ำประกันตามประกาศของธนาคารแห่งประเทศไทย ตาม รายชื่อบริษัทเงินทุนที่ธนาคารแห่งประเทศไทยแจ้งเวียนให้ทราบ โดยอนุโลมให้ใช้ตามตัวอย่างหนังสือค้ำประกันของ ธนาคารที่คณะกรรมการนโยบายกำหนด

กรณีที่ผู้ยื่นข้อเสนอนำเข้าหรือตราพท์ที่ธนาคารส่งจ่ายหรือพันธบัตรรัฐบาลไทยหรือหนังสือค้ำประกันของบริษัทเงินทุนหรือบริษัทเงินทุนหลักทรัพย์ มาวางเป็นหลักประกันการเสนอราคาจะต้องส่งต้นฉบับเอกสารดังกล่าวมาให้เทศบาลตำบลรัฐภูวตรวจสอบความถูกต้องในวันที่ ระหว่างเวลา น. ถึง น.

กรณีที่ผู้ยื่นข้อเสนอที่ยื่นข้อเสนอในรูปแบบของ "กิจการร่วมค้า" ประสงค์จะใช้หนังสือค้ำประกันอิเล็กทรอนิกส์ของธนาคารในประเทศเป็นหลักประกันการเสนอราคาให้ระบุชื่อผู้เข้าร่วมค้ำราคาที่สัญญาาร่วมค้ำกำหนดให้เป็นผู้เข้ายื่นข้อเสนอกับหน่วยงานของรัฐเป็นผู้ยื่นข้อเสนอ

หลักประกันการเสนอราคาตามข้อนี้ เทศบาลตำบลรัฐภูวจะคืนให้ผู้ยื่นข้อเสนอหรือผู้ค้ำประกันภายใน ๑๕ วัน นับถัดจากวันที่เทศบาลตำบลรัฐภูวได้พิจารณาเห็นชอบรายงานผลคัดเลือกผู้ชนะการประกวดราคาเรียบร้อยแล้ว เว้นแต่ผู้ยื่นข้อเสนอรายที่คัดเลือกไว้ซึ่งเสนอราคาต่ำสุดหรือได้คะแนนรวมสูงสุดไม่เกิน ๓ ราย ให้คืนได้ต่อเมื่อได้ทำสัญญาหรือข้อตกลง หรือผู้ยื่นข้อเสนอได้พ้นจากข้อผูกพันแล้ว

การคืนหลักประกันการเสนอราคา ไม่ว่าในกรณีใด ๆ จะคืนให้โดยไม่มีดอกเบี้ย

๖. หลักเกณฑ์และสิทธิในการพิจารณา

๖.๑ ในการพิจารณาผลการยื่นข้อเสนอประกวดราคาอิเล็กทรอนิกส์ครั้งนี้ เทศบาลตำบลรัฐภูวจะพิจารณาดัดสินโดยใช้หลักเกณฑ์ ราคา

๖.๒ การพิจารณาผู้ชนะการยื่นข้อเสนอ

กรณีใช้หลักเกณฑ์ราคาในการพิจารณาผู้ชนะการยื่นข้อเสนอ เทศบาลตำบลรัฐภูว จะพิจารณาจาก ราคารวม

๖.๓ หากผู้ยื่นข้อเสนอรายใดมีคุณสมบัติไม่ถูกต้องตามข้อ ๒ หรือยื่นหลักฐานการยื่นข้อเสนอไม่ถูกต้อง หรือไม่ครบถ้วนตามข้อ ๓ หรือยื่นข้อเสนอไม่ถูกต้องตามข้อ ๔ คณะกรรมการพิจารณาผล การประกวดราคาอิเล็กทรอนิกส์จะไม่รับพิจารณาข้อเสนอของผู้ยื่นข้อเสนอรายนั้น เว้นแต่ ผู้ยื่นข้อเสนอรายใด เสนอเอกสารทางเทคนิคหรือรายละเอียดคุณลักษณะเฉพาะของพัสดุที่จะขายไม่ครบถ้วน หรือเสนอรายละเอียดแตกต่างไปจากเงื่อนไขที่เทศบาลตำบลรัฐภูวกำหนดไว้ในประกาศและเอกสารประกวดราคาอิเล็กทรอนิกส์ ในส่วนที่มีใช้สาระสำคัญและความแตกต่างนั้นไม่มีผลทำให้เกิดการได้เปรียบเสียเปรียบ ต่อผู้ยื่นข้อเสนอรายอื่น หรือเป็นการผิดพลาดเล็กน้อย คณะกรรมการฯ อาจพิจารณาผ่อนปรนการตัดสินสิทธิ ผู้ยื่นข้อเสนอรายนั้น

๖.๔ เทศบาลตำบลรัฐภูวสงวนสิทธิไม่พิจารณาข้อเสนอของผู้ยื่นข้อเสนอโดยไม่มีการผ่อนผันในกรณีดังต่อไปนี้

(๑) ไม่กรอกชื่อผู้ยื่นข้อเสนอในการเสนอราคาทางระบบจัดซื้อจัดจ้างด้วย

อิเล็กทรอนิกส์

(๒) เสนอรายละเอียดแตกต่างไปจากเงื่อนไขที่กำหนดในเอกสารประกวดราคาอิเล็กทรอนิกส์ที่เป็นสาระสำคัญ หรือมีผลทำให้เกิดความได้เปรียบเสียเปรียบแก่ผู้ยื่นข้อเสนอรายอื่น

๖.๕ ในการตัดสินการประกวดราคาอิเล็กทรอนิกส์หรือในการทำสัญญา คณะกรรมการพิจารณาผลการประกวดราคาอิเล็กทรอนิกส์หรือเทศบาลตำบลรัฐภูวมีสิทธิให้ผู้ยื่นข้อเสนอชี้แจงข้อเท็จจริงเพิ่มเติมได้ เทศบาลตำบลรัฐภูว มีสิทธิที่จะไม่รับข้อเสนอ ไม่รับราคา หรือไม่ทำสัญญา หากข้อเท็จจริงดังกล่าว ไม่เหมาะสมหรือไม่ถูกต้อง

๖.๖ เทศบาลตำบลรัฐภูวทรงไว้ซึ่งสิทธิที่จะไม่รับราคาต่ำสุด หรือราคาหนึ่งราคาใด หรือราคาที่เสนอทั้งหมดก็ได้ และอาจพิจารณาเลือกซื้อในจำนวน หรือขนาด หรือเฉพาะรายการหนึ่งรายการใด หรืออาจจะยกเลิกการประกวดราคาอิเล็กทรอนิกส์โดยไม่พิจารณาจัดซื้อเลยก็ได้ สุดแต่จะพิจารณา ทั้งนี้ เพื่อประโยชน์ของทางราชการเป็นสำคัญ และให้ถือว่าการตัดสินของ เทศบาลตำบลรัฐภูวเป็นเด็ดขาด ผู้ยื่นข้อเสนอจะเรียกร้องค่าใช้จ่าย หรือค่าเสียหายใดๆ มิได้ รวมทั้งเทศบาลตำบลรัฐภูว จะพิจารณายกเลิกการประกวดราคาอิเล็กทรอนิกส์ และลงโทษผู้ยื่นข้อเสนอเป็นผู้ทำงาน ไม่ว่าจะเป็นผู้ยื่นข้อเสนอที่ได้รับการคัดเลือกหรือไม่ก็ตาม หากมีเหตุที่เชื่อถือได้ว่าการยื่นข้อเสนอกระทำการโดยไม่สุจริต เช่น การเสนอเอกสารอันเป็นเท็จ หรือใช้ชื่อบุคคลธรรมดา หรือนิติบุคคลอื่นมาเสนอราคาแทน เป็นต้น

ในกรณีที่ผู้ยื่นข้อเสนอรายที่เสนอราคาต่ำสุด เสนอราคาต่ำจนคาดหมายได้ว่าไม่อาจดำเนินงานตามเอกสารประกวดราคาอิเล็กทรอนิกส์ได้ คณะกรรมการพิจารณาผลการประกวดราคาอิเล็กทรอนิกส์ หรือเทศบาลตำบลรัฐฯ จะให้ผู้ยื่นข้อเสนออื่นชี้แจงและแสดงหลักฐานที่ทำให้เชื่อได้ว่า ผู้ยื่นข้อเสนอสามารถดำเนินการตามเอกสารประกวดราคาอิเล็กทรอนิกส์ให้เสร็จสมบูรณ์ หากคำชี้แจงไม่เป็นที่ยอมรับได้ เทศบาลตำบลรัฐฯ มีสิทธิที่จะไม่รับข้อเสนอหรือไม่รับราคาของผู้ยื่นข้อเสนอรายนั้น ทั้งนี้ ผู้ยื่นข้อเสนอดังกล่าวไม่มีสิทธิเรียกร้องค่าใช้จ่ายหรือค่าเสียหายใดๆ จากเทศบาลตำบลรัฐฯ

๖.๗ ก่อนลงนามในสัญญาเทศบาลตำบลรัฐฯ อาจประกาศยกเลิกการประกวดราคาอิเล็กทรอนิกส์ หากปรากฏว่ามีการกระทำที่เข้าลักษณะผู้ยื่นข้อเสนอที่ชนะการประกวดราคาหรือที่ได้รับการคัดเลือก มีผลประโยชน์ร่วมกัน หรือมีส่วนได้เสียกับผู้ยื่นข้อเสนอรายอื่น หรือขัดขวางการแข่งขันอย่างเป็นธรรม หรือสมยอมกันกับผู้ยื่นข้อเสนอรายอื่น หรือเจ้าหน้าที่ในการเสนอราคา หรือส่อว่ากระทำการทุจริตอื่นใดในการเสนอราคา

๖.๘ หากผู้ยื่นข้อเสนอซึ่งเป็นผู้ประกอบการ SMEs เสนอราคาสูงกว่าราคาต่ำสุดของผู้ยื่นข้อเสนอรายอื่นที่ไม่เกินร้อยละ ๑๐ ให้หน่วยงานของรัฐจัดซื้อจัดจ้างจากผู้ประกอบการ SMEs ดังกล่าว โดยจัดเรียงลำดับผู้ยื่นข้อเสนอซึ่งเป็นผู้ประกอบการ SMEs ซึ่งเสนอราคาสูงกว่าราคาต่ำสุดของผู้ยื่นข้อเสนอรายอื่นไม่เกินร้อยละ ๑๐ ที่จะเรียกมาทำสัญญาไม่เกิน ๓ ราย

ผู้ยื่นข้อเสนอที่เป็นกิจการร่วมค้าที่จะได้สิทธิตามวรรคหนึ่ง ผู้เข้าร่วมค้าทุกรายจะต้องเป็นผู้ประกอบการ SMEs

ทั้งนี้ ผู้ประกอบการ SMEs ที่จะได้แต้มต่อด้านราคาตามวรรคหนึ่ง จะต้องมีวงเงินสัญญาสะสมตามปฏิทินรวมกับราคาที่เสนอในครั้งแล้ว มีมูลค่ารวมกันไม่เกินมูลค่าของรายได้ตามขนาดที่ขึ้นทะเบียนไว้กับสสว.

๖.๙ หากผู้ยื่นข้อเสนอได้เสนอพัสดุที่ได้รับการรับรองและออกเครื่องหมายสินค้าที่ผลิตภายในประเทศไทย (Made in Thailand) จากสภาอุตสาหกรรมแห่งประเทศไทย เสนอราคาสูงกว่าราคาต่ำสุดของผู้เสนอราคารายอื่น ไม่เกินร้อยละ ๕ ให้จัดซื้อจัดจ้างจากผู้ยื่นข้อเสนอที่เสนอพัสดุที่ได้รับการรับรองและออกเครื่องหมายสินค้าที่ผลิตภายในประเทศไทย (Made in Thailand) จากสภาอุตสาหกรรมแห่งประเทศไทย

อนึ่ง หากในการเสนอราคาครั้งนั้น ผู้ยื่นข้อเสนอรายใดมีคุณสมบัติทั้งข้อ ๖.๘ และข้อ ๖.๙ ให้ผู้เสนอราคารายนั้นได้แต้มต่อในการเสนอราคาสูงกว่าผู้ประกอบการรายอื่นไม่เกินร้อยละ ๑๕

๖.๑๐ หากผู้ยื่นข้อเสนอซึ่งมิใช่ผู้ประกอบการ SMEs แต่เป็นบุคคลธรรมดาที่ถือสัญชาติไทย หรือนิติบุคคลที่จัดตั้งขึ้นตามกฎหมายไทยเสนอราคาสูงกว่าราคาต่ำสุดของผู้ยื่นข้อเสนอซึ่งเป็นผู้ประกอบการธรรมดาที่มีได้ถือสัญชาติไทยหรือนิติบุคคลที่จัดตั้งขึ้นตามกฎหมายของต่างประเทศไม่เกินร้อยละ ๓ ให้จัดซื้อจัดจ้างกับบุคคลธรรมดาที่ถือสัญชาติไทยหรือนิติบุคคลที่จัดตั้งขึ้นตามกฎหมายไทยดังกล่าว

ผู้ยื่นข้อเสนอที่เป็นกิจการร่วมค้าที่จะได้สิทธิตามวรรคหนึ่ง ผู้เข้าร่วมค้าทุกรายจะต้องเป็นบุคคลธรรมดาที่ถือสัญชาติไทยหรือนิติบุคคลที่จัดตั้งขึ้นตามกฎหมายไทย

๗. การทำสัญญาซื้อขาย

๗.๑ ในกรณีที่ผู้ชนะการประกวดราคาอิเล็กทรอนิกส์ สามารถส่งมอบสิ่งของได้ครบถ้วนภายใน ๕ วันทำการ นับแต่วันที่ทำข้อตกลงซื้อ เทศบาลตำบลรัฐฯ จะพิจารณาจัดทำข้อตกลงเป็นหนังสือแทน การทำสัญญาตามแบบสัญญาดังระบุ ในข้อ ๑.๓ ก็ได้

๗.๒ ในกรณีที่ผู้ชนะการประกวดราคาอิเล็กทรอนิกส์ไม่สามารถส่งมอบสิ่งของได้ครบถ้วนภายใน ๕ วันทำการ หรือ เทศบาลตำบลรัฐฯ เห็นว่าไม่สมควรจัดทำข้อตกลงเป็นหนังสือ ตามข้อ ๗.๑ ผู้ชนะการประกวดราคาอิเล็กทรอนิกส์จะต้องทำสัญญาซื้อตามแบบสัญญาดังระบุในข้อ ๑.๓ หรือทำข้อตกลงเป็นหนังสือ กับเทศบาลตำบลรัฐฯ ภายใน ๗ วัน นับถัดจากวันที่ได้รับแจ้ง และจะต้องวางหลักประกันสัญญาเป็นจำนวนเงินเท่ากับร้อยละ ๕ ของราคาค่าสิ่งของที่ประกวดราคาอิเล็กทรอนิกส์ให้เทศบาลตำบลรัฐฯ ยึดถือไว้ในขณะทำสัญญา โดยใช้หลักประกันอย่างหนึ่งอย่างใดดังต่อไปนี้

(๑) เงินสด

(๒) เช็คหรือตราพอร์ทธนาคารเซ็นสั่งจ่าย ซึ่งเป็นเช็คหรือตราพอร์ทลงวันที่ที่ใช้เช็ค หรือตราพอร์ทนั้นชำระต่อเจ้าหน้าที่ในวันทำสัญญา หรือก่อนวันนั้นไม่เกิน ๓ วันทำการ

(๓) หนังสือค้ำประกันของธนาคารภายในประเทศ ตามตัวอย่างที่คณะกรรมการนโยบายกำหนด ดังระบุในข้อ ๑.๔ (๒) หรือจะเป็นหนังสือค้ำประกันอิเล็กทรอนิกส์ตามวิธีการที่กรมบัญชีกลางกำหนด

(๔) หนังสือค้ำประกันของบริษัทเงินทุน หรือบริษัทเงินทุนหลักทรัพย์ที่ได้รับอนุญาต ให้ประกอบกิจการเงินทุนเพื่อการพาณิชย์และประกอบธุรกิจค้ำประกันตามประกาศของธนาคารแห่งประเทศไทย ตามรายชื่อบริษัทเงินทุนที่ธนาคารแห่งประเทศไทยแจ้งเวียนให้ทราบ โดยอนุโลมให้ใช้ตามตัวอย่างหนังสือ ค้ำประกันของธนาคารที่คณะกรรมการนโยบายกำหนด ดังระบุในข้อ ๑.๔ (๒)

(๕) พันธบัตรรัฐบาลไทย

หลักประกันนี้จะคืนให้ โดยไม่มีดอกเบี้ยภายใน ๑๕ วัน นับถัดจากวันที่ผู้ชนะการประกวดราคาอิเล็กทรอนิกส์ (ผู้ขาย) พ้นจากข้อผูกพันตามสัญญาซื้อขายแล้ว

หลักประกันนี้จะคืนให้ โดยไม่มีดอกเบี้ย ตามอัตราส่วนของพัสดุที่ซื้อซึ่งเทศบาลตำบลรัชฎาได้รับมอบไว้แล้ว

๘. ค่าจ้างและการจ่ายเงิน

เทศบาลตำบลรัชฎา จะจ่ายค่าสิ่งของซึ่งได้รวมภาษีมูลค่าเพิ่มตลอดจนภาษีอากรอื่น ๆ และค่าใช้จ่ายทั้งปวงแล้วให้แก่ผู้ยื่นข้อเสนอที่ได้รับการคัดเลือกให้เป็นผู้ขาย เมื่อผู้ขายได้ส่งมอบสิ่งของได้ครบถ้วนตามสัญญาซื้อขายหรือข้อตกลงเป็นหนังสือ และเทศบาลตำบลรัชฎาได้ตรวจรับมอบงานสิ่งของเรียบร้อยแล้ว

๙. อัตราค่าปรับ

ค่าปรับตามแบบสัญญาซื้อขายแนบท้ายเอกสารประกวดราคาอิเล็กทรอนิกส์นี้ หรือข้อตกลง ซื้อขายเป็นหนังสือ ให้คิดในอัตราร้อยละ ๐.๒๐ ของราคาค่าสิ่งของที่ยังไม่ได้รับมอบต่อวัน

๑๐. การรับประกันความชำรุดบกพร่อง

ผู้ชนะการประกวดราคาอิเล็กทรอนิกส์ ซึ่งได้ทำสัญญาซื้อขายตามแบบดังระบุในข้อ ๑.๓ หรือทำข้อตกลงซื้อเป็นหนังสือ แล้วแต่กรณี จะต้องรับประกันความชำรุดบกพร่องของสิ่งของที่ซื้อขายนี่เกิดขึ้นภายในระยะเวลาไม่น้อยกว่า ๑ ปี นับถัดจากวันที่ เทศบาลตำบลรัชฎา ได้รับมอบสิ่งของ โดยต้องบริหารจัดการซ่อมแซมแก้ไขให้ใช้งานได้ติดตั้งเดิมภายใน ๗ วัน นับถัดจากวันที่ได้รับแจ้งความชำรุดบกพร่อง

๑๑. ข้อสงวนสิทธิ์ในการยื่นข้อเสนอและอื่นๆ

๑๑.๑ เงินค่าพัสดุสำหรับการซื้อครั้งนี้ ได้มาจากเงินอุดหนุนเฉพาะกิจ ประจำปีงบประมาณ พ.ศ.๒๕๖๖

การลงนามในสัญญาจะกระทำได้ ต่อเมื่อเทศบาลตำบลรัชฎาได้รับอนุมัติเงินค่าพัสดุจากเงินอุดหนุนเฉพาะกิจ ประจำปีงบประมาณ พ.ศ.๒๕๖๖ แล้วเท่านั้น

๑๑.๒ เมื่อเทศบาลตำบลรัชฎาได้คัดเลือกผู้ยื่นข้อเสนอรายใดให้เป็นผู้ขาย และได้ตกลงซื้อสิ่งของตามการประกวดราคาอิเล็กทรอนิกส์แล้ว ถ้าผู้ขายจะต้องสั่งหรือนำสิ่งของดังกล่าวเข้ามาจากต่างประเทศและของนั้นต้องนำเข้ามาโดยทางเรือในเส้นทางที่มีเรือไทยเดินอยู่ และสามารถให้บริการรับขนได้ตามที่รัฐมนตรีว่าการกระทรวงคมนาคมประกาศกำหนด ผู้ยื่นข้อเสนอซึ่งเป็นผู้ขายจะต้องปฏิบัติตามกฎหมายว่าด้วยการส่งเสริมการพาณิชย์นาวี ดังนี้

(๑) แจ้งการสั่งหรือนำสิ่งของที่ซื้อขายนี่ดังกล่าวเข้ามาจากต่างประเทศต่อกรมเจ้าท่าภายใน ๗ วัน นับตั้งแต่วันที่ผู้ขายสั่ง หรือซื้อของจากต่างประเทศ เว้นแต่เป็นของที่รัฐมนตรีว่าการกระทรวงคมนาคมประกาศยกเว้นให้บรรทุกโดยเรืออื่นได้

(๒) จัดการให้สิ่งของที่ซื้อขายดังกล่าวบรรทุกโดยเรือไทย หรือเรือที่มีสิทธิเช่นเดียวกับเรือไทย จากต่างประเทศมายังประเทศไทย เว้นแต่จะได้รับอนุญาตจากกรมเจ้าท่า ให้บรรทุกสิ่งของนั้นโดยเรืออื่นที่มีใช่เรือไทย ซึ่งจะต้องได้รับอนุญาตเช่นนั้นก่อนบรรทุกของลงเรืออื่น หรือเป็นของที่รัฐมนตรีว่าการกระทรวงคมนาคม ประกาศยกเว้นให้บรรทุกโดยเรืออื่น

(๓) ในกรณีที่มิปฏิบัติตาม (๑) หรือ (๒) ผู้ขายจะต้องรับผิดชอบตามกฎหมายว่าด้วยการส่งเสริมการพาณิชย์

๑๑.๓ ผู้ยื่นข้อเสนอซึ่งเทศบาลตำบลลพบุรีได้คัดเลือกแล้ว ไม่ไปทำสัญญาหรือข้อตกลงซื้อเป็นหนังสือภายในเวลาที่กำหนด ดังระบุไว้ในข้อ ๗ เทศบาลตำบลลพบุรีจะริบหลักประกันการยื่นข้อเสนอ หรือเรียกธำเนาะจากผู้ออกหนังสือค้ำประกันการยื่นข้อเสนอทันที และอาจพิจารณาเรียกธำเนาะให้ชดใช้ความเสียหายอื่น (ถ้ามี) รวมทั้งจะพิจารณาให้เป็นผู้ทิ้งงาน ตามระเบียบกระทรวงการคลังว่าด้วยการจัดซื้อจัดจ้างและการบริหารพัสดุภาครัฐ

๑๑.๔ เทศบาลตำบลลพบุรีสงวนสิทธิที่จะแก้ไขเพิ่มเติมเงื่อนไข หรือข้อกำหนดในแบบสัญญาหรือข้อตกลงซื้อเป็นหนังสือ ให้เป็นไปตามความเห็นของสำนักงานอัยการสูงสุด (ถ้ามี)

๑๑.๕ ในกรณีที่เอกสารแนบท้ายเอกสารประกวดราคาอิเล็กทรอนิกส์ มีความขัดหรือแย้งกัน ผู้ยื่นข้อเสนอจะต้องปฏิบัติตามคำวินิจฉัยของเทศบาลตำบลลพบุรี คำวินิจฉัยดังกล่าวให้ถือเป็นที่สุด และผู้ยื่นข้อเสนอไม่มีสิทธิเรียกร้องค่าใช้จายใดๆ เพิ่มเติม

๑๑.๖ เทศบาลตำบลลพบุรีอาจประกาศยกเลิกการจัดซื้อในกรณีต่อไปนี้ได้ โดยที่ผู้ยื่นข้อเสนอจะเรียกร้องค่าเสียหายใดๆ จากเทศบาลตำบลลพบุรีไม่ได้

(๑) เทศบาลตำบลลพบุรีไม่ได้รับการจัดสรรเงินที่จะใช้ในการจัดซื้อหรือที่ได้รับจัดสรรแต่ไม่เพียงพอที่จะทำการจัดซื้อครั้งนี้ต่อไป

(๒) มีการกระทำที่เข้าลักษณะผู้ยื่นข้อเสนอที่ชนะการจัดซื้อหรือที่ได้รับการคัดเลือก มีผลประโยชน์ร่วมกัน หรือมีส่วนได้เสียกับผู้ยื่นข้อเสนอรายอื่น หรือขัดขวางการแข่งขันอย่างเป็นธรรม หรือสมยอมกันกับผู้ยื่นข้อเสนอรายอื่น หรือเจ้าหน้าที่ในการเสนอราคา หรือสื่อว่ากระทำการทุจริตอื่นใดในการเสนอราคา

(๓) การทำการจัดซื้อครั้งนี้ต่อไปอาจก่อให้เกิดความเสียหายแก่เทศบาลตำบลลพบุรีหรือกระทบต่อประโยชน์สาธารณะ

(๔) กรณีอื่นในทำนองเดียวกับ (๑) (๒) หรือ (๓) ตามที่กำหนดในกฎกระทรวง ซึ่งออกตามความในกฎหมายว่าด้วยการจัดซื้อจัดจ้างและการบริหารพัสดุภาครัฐ

๑๒. การปฏิบัติตามกฎหมายและระเบียบ

ในระหว่างระยะเวลาการซื้อ ผู้ยื่นข้อเสนอที่ได้รับการคัดเลือกให้เป็นผู้ขายต้องปฏิบัติ ตามหลักเกณฑ์ที่กฎหมายและระเบียบได้กำหนดไว้โดยเคร่งครัด

๑๓. การประเมินผลการปฏิบัติงานของผู้ประกอบการ

เทศบาลตำบลลพบุรี สามารถนำผลการปฏิบัติงานแล้วเสร็จตามสัญญาของผู้ยื่นข้อเสนอที่ได้รับ การคัดเลือกให้เป็นผู้ขายเพื่อนำมาประเมินผลการปฏิบัติงานของผู้ประกอบการ

ทั้งนี้ หากผู้ยื่นข้อเสนอที่ได้รับการคัดเลือกไม่ผ่านเกณฑ์ที่กำหนดจะถูกระงับการยื่นข้อเสนอหรือทำสัญญากับเทศบาลตำบลลพบุรี ไว้ชั่วคราว



ตารางแสดงวงเงินงบประมาณที่ได้รับจัดสรรและรายละเอียดค่าใช้จ่าย
การจัดซื้อจัดจ้างที่มีใช้งานก่อสร้าง

๑. ชื่อโครงการ โครงการพัฒนาแหล่งท่องเที่ยวบ้านกู่ หมู่ที่ ๓ บ้านทุ่งคาพะเนียงแตก หมู่ที่ ๕ และบ้าน
ลึกกงซี หมู่ที่ ๖ โดยติดตั้งโคมไฟฟ้าสาธารณะชนิด LED ขนาด ๑๑๐ วัตต์ จำนวน ๑๖๐ โคม และ
๖๐ วัตต์ จำนวน ๔๐๐ โคม เทศบาลตำบลรัฐภู อำเภอเมืองภูเก็ต จังหวัดภูเก็ต.....
๒. หน่วยงานเจ้าของโครงการ กองช่าง.....
๓. วงเงินงบประมาณที่ได้รับจัดสรร ๙,๙๒๙,๖๐๐.๐๐ บาท
๔. วันที่กำหนดราคากลาง (ราคาอ้างอิง) ณ วันที่ ๑ พฤษภาคม ๒๕๖๖.....
เป็นเงิน ๙,๕๑๐,๐๐๐.๐๐ บาท
ราคา/หน่วย (ถ้ามี) ๙,๕๑๐,๐๐๐.๐๐ บาท
๕. แหล่งที่มาของราคากลาง (ราคาอ้างอิง)
 - ๕.๑ บริษัท อีพีบี เคมีคอล อินดัสทรี จำกัด
 - ๕.๒ บริษัท กรีนเวย์ คอร์ปอเนชั่น จำกัด
 - ๕.๓ บริษัท พันศิริ พาร์ท จำกัด
๖. รายชื่อเจ้าหน้าที่ผู้กำหนดราคากลาง (ราคาอ้างอิง) ทุกคน
 - ๖.๑ นางสาวอรทัย ยวงเงิน นายช่างเขียนแบบชำนาญงาน.....
 - ๖.๒ นายสุระชัย บุญช่วย นายช่างไฟฟ้าชำนาญงาน.....
 - ๖.๓ นางสาวอัมรินทร์ภัส อุลสุวรรณ นายช่างโยธาชำนาญงาน.....

แบบสรุปราคากลาง จัดซื้อและติดตั้งโคมไฟฟ้าสาธารณะชนิด LED

ชื่อโครงการ/งานก่อสร้าง : โครงการพัฒนาแหล่งท่องเที่ยว บ้านกู่ หมู่ที่ 3 บ้านทุ่งคาพะเนียงแตก หมู่ที่ 5 และบ้านล็กงษ์ หมู่ที่ 6

โดยติดตั้งโคมไฟฟ้าสาธารณะชนิด LED

สถานที่ติดตั้ง : บ้านกู่ หมู่ที่ 3 บ้านทุ่งคาพะเนียงแตก หมู่ที่ 5 และบ้านล็กงษ์ หมู่ที่ 6 ตำบลรัชฎา

แบบเลขที่ :

หน่วยงานเจ้าของโครงการ/งานก่อสร้าง : กองช่าง เทศบาลตำบลรัชฎา

แบบ ปร.4 และ ปร.5 ที่แนบ มีจำนวน 2 ชุด

กำหนดราคากลางเมื่อวันที่ 1 เดือน พฤษภาคม พ.ศ. 2566

หน่วย : บาท

ลำดับที่	รายการ	ค่าจัดซื้อพร้อมติดตั้ง	หมายเหตุ
1	กลุ่มงาน จัดซื้อและติดตั้งโคมไฟฟ้าสาธารณะชนิด LED	9,410,671.40	
2	กลุ่มงาน/งานค่าใช้จ่ายพิเศษตามข้อกำหนดฯ		
3	กลุ่มงาน/งาน.....		
4	กลุ่มงาน/งาน..... ำลา.....		
รวมราคากลางโครงการพัฒนาแหล่งท่องเที่ยวฯ โดยติดตั้งโคมไฟฟ้าสาธารณะชนิด LED		9,410,671.40	
สรุป	ราคากลาง ตัวอักษร	9,410,000.00	
		เก้าล้านสี่แสนหนึ่งหมื่นบาทถ้วน	

กำหนดราคากลาง



(นางสาวอรทัย ยวงเงิน)

ประธานกรรมการ



(นายสุระชัย บุญช่วย)

กรรมการ



(นางสาวอณณ์ภัษฐ์ อุบลสุวรรณ)

กรรมการ

แบบสรุปราคากลาง จัดซื้อและติดตั้งโคมไฟฟ้าสาธารณะชนิด LED

ชื่อโครงการ/งานก่อสร้าง : โครงการพัฒนาแหล่งท่องเที่ยว บ้านกู่ หมู่ที่ 3 บ้านทุ่งคาพะเนียงแตก หมู่ที่ 5 และบ้านล็กกงซี หมู่ที่ 6

โดยติดตั้งโคมไฟฟ้าสาธารณะชนิด LED

สถานที่ติดตั้ง : บ้านกู่ หมู่ที่ 3 บ้านทุ่งคาพะเนียงแตก หมู่ที่ 5 และบ้านล็กกงซี หมู่ที่ 6 ตำบลรัชฎา

แบบเลขที่ :

หน่วยงานเจ้าของโครงการ/งานก่อสร้าง : กองช่าง เทศบาลตำบลรัชฎา

แบบ ปร.4 ที่แนบ มีจำนวน 1 ชุด

กำหนดราคากลางเมื่อวันที่ 1 เดือน พฤษภาคม พ.ศ. 2566

หน่วย : บาท

ลำดับที่	รายการ	ค่างานต้นทุน	FACTOR F	ค่าจัดซื้อพร้อมติดตั้ง	หมายเหตุ
1	กลุ่มงาน จัดซื้อและติดตั้งโคมไฟฟ้าสาธารณะชนิด LED	9,410,671.40	-	9,410,671.40	
2	กลุ่มงาน/งาน.....				
3	กลุ่มงาน/งาน.....				
4 ฯลฯ.....				
เงื่อนไขการใช้ตาราง Factor F					
เงื่อนไขล่วงหน้าจ่าย.....-%					
เงินประกันผลงานหัก.....-%					
ดอกเบี้ยเงินกู้.....6.....-%					
ภาษีมูลค่าเพิ่ม.....7.....-%					
รวมราคาค่าวัสดุ				9,410,671.40	

กำหนดราคากลาง



(นางสาวอรทัย ยวงเงิน)

ประธานกรรมการ



(นายสุระชัย บุญช่วย)

กรรมการ



(นางสาวอณณภัศร์ อุบลสุวรรณ)

กรรมการ

แบบแสดงรายการ ปริมาณ และราคา

กลุ่มงาน/งาน : จัดซื้อและติดตั้งโคมไฟฟ้าสาธารณะชนิด LED

ชื่อโครงการ/งานก่อสร้าง : โครงการพัฒนาแหล่งท่องเที่ยว บ้านกู่ หมู่ที่ 3 บ้านทุ่งคาพะเนียงแตก หมู่ที่ 5 และบ้านล็กกษี หมู่ที่ 6 โดยติดตั้งโคมไฟฟ้าสาธารณะชนิด LED

สถานที่ติดตั้ง : บ้านกู่ หมู่ที่ 3 บ้านทุ่งคาพะเนียงแตก หมู่ที่ 5 และบ้านล็กกษี หมู่ที่ 6 ตำบลรัชฎา แบบเลขที่ : -

หน่วยงานเจ้าของโครงการ/งานก่อสร้าง : กองช่าง เทศบาลตำบลรัชฎา

กำหนดราคากลางโดย : คณะกรรมการกำหนดคุณลักษณะเฉพาะ (TOR) และราคากลาง

เมื่อวันที่ 1 เดือน พฤษภาคม พ.ศ. 2566

หน่วย : บาท

ลำดับ	รายการ	จำนวน	หน่วย	ค่าวัสดุ		ค่าแรงงาน		รวม	หมายเหตุ
				ราคาต่อหน่วย	จำนวนเงิน	ราคาต่อหน่วย	จำนวนเงิน		
	รายการ	จำนวน	หน่วย	ค่าวัสดุ	จำนวนเงิน	ค่าแรงงาน	จำนวนเงิน	รวม	หมายเหตุ
	รายการ	จำนวน	หน่วย	ราคาต่อหน่วย	จำนวนเงิน	ราคาต่อหน่วย	จำนวนเงิน	ค่าวัสดุและแรงงาน	หมายเหตุ
1	โคมไฟฟ้าสาธารณะ ชนิด LED ขนาด 110 วัตต์ (คุณลักษณะตามที่กำหนด ข้อ 5.1)	160.00	โคม	16,500.00	2,640,000.00	-	-	2,640,000.00	
2	โคมไฟฟ้าสาธารณะ ชนิด LED ขนาด 60 วัตต์ (คุณลักษณะตามที่กำหนด ข้อ 5.1)	400.00	โคม	10,500.00	4,200,000.00	-	-	4,200,000.00	
3	กิ้งโคมไฟถนนออสติงสี ขนาด Ø 2 นิ้ว(60 มม.) 1.8 เมตร ออบหรือชุบสังกะสี (Hot-dipped Galvanized) (คุณลักษณะตามที่กำหนดข้อ 5.2)	160.00	โคม	1,095.00	175,200.00	-	-	175,200.00	
4	กิ้งโคมไฟถนนออสติงสี ขนาด Ø 2 นิ้ว(60 มม.) 1.2 เมตร ออบหรือชุบสังกะสี (Hot-dipped Galvanized) (คุณลักษณะตามที่กำหนดข้อ 5.2)	400.00	โคม	895.00	358,000.00	-	-	358,000.00	
4	ขาจับกิ้งโคมไฟถนนออสติงสี ชนิดปรับได้ รุ่นเหล็กกราบนำ รูลวมกิ้งโคม Ø 60 มม.(2 นิ้ว) (คุณลักษณะ 5.4)	560.00	อัน	695.00	389,200.00	-	-	389,200.00	
5	สลักเกลียวหรือสกรูชนิด ออสติงสี (MACHINE BOLT) หัวสี่เหลี่ยม 5/8 นิ้ว ยาวไม่น้อยกว่า 10 นิ้ว (250 มม.) (คุณลักษณะ 5.5)	1,120.00	ตัว	56.00	62,720.00	-	-	62,720.00	
6	แหวนสี่เหลี่ยมออสติงสี Ø 5/8 หนาไม่น้อยกว่า 4 มม. (คุณลักษณะ 5.6)	1,120.00	ตัว	24.00	26,880.00	-	-	26,880.00	
7	คาร์บริงพิวส์กั้นน้ำ กั้นฝน พร้อมลูทิวส์ (คุณลักษณะ 5.7)	560.00	ชุด	114.00	63,840.00	-	-	63,840.00	

แบบแสดงรายการ ปริมาณ และราคา

กลุ่มงาน/งาน : จัดซื้อและติดตั้งโคมไฟฟ้าสถาธารณะชนิด LED

ชื่อโครงการ/งานก่อสร้าง : โครงการพัฒนาแหล่งท่องเที่ยว บ้านกู่ หมู่ที่ 3 บ้านทุ่งคาพะเนียงแตก หมู่ที่ 5 และบ้านล็กกษชี หมู่ที่ 6 โดยติดตั้งโคมไฟฟ้าสถาธารณะชนิด LED

สถานที่ติดตั้ง : บ้านกู่ หมู่ที่ 3 บ้านทุ่งคาพะเนียงแตก หมู่ที่ 5 และบ้านล็กกษชี หมู่ที่ 6 ตำบลรัชฎา แบนเลขที่ : -

หน่วยงานเจ้าของโครงการ/งานก่อสร้าง : กองช่าง เทศบาลตำบลรัชฎา

กำหนดราคากลางโดย : คณะกรรมการกำหนดคุณลักษณะเฉพาะ (TOR) และราคากลาง

เมื่อวันที่ 1 เดือน พฤษภาคม พ.ศ. 2566

หน่วย : บาท

ลำดับ	รายการ	จำนวน	หน่วย	คำวัสดุ		ค่าแรงงาน		รวม	หมายเหตุ
				ราคาต่อหน่วย	จำนวนเงิน	ราคาต่อหน่วย	จำนวนเงิน		
8	สายไฟ IEC 10 แรงดัน 300/500 โวลท์ ขนาด 2x1.5 มม ² . มอก.11-2553 (คุณลักษณะ 5.8)	2,200.00	เมตร	48.10	105,820.00	-	-	105,820.00	
9	พี จี แคลมป์ 2 สกรู ขนาด 2.5-95 มม. (คุณลักษณะ 5.9)	1,120.00	ตัว	39.00	43,680.00	-	-	43,680.00	
10	เหล็กตัว Z (คุณลักษณะ 5.10)	560.00	ตัว	45.00	25,200.00	-	-	25,200.00	
11	เทพื้นสลายไฟ (ขนาด 3/4 นิ้ว x 10 เมตร) (คุณลักษณะ 5.11)	224.00	ม ²	20.00	4,480.00	-	-	4,480.00	
12	ค่าแรงติดตั้ง	560.00	โคม	-	-	1,250.00	700,000.00	700,000.00	
รวมราคาโครงการพัฒนาแหล่งท่องเที่ยว โดยติดตั้งโคมไฟฟ้าสถาธารณะชนิด LED								8,795,020.00	
รวมราคาโครงการพัฒนาแหล่งท่องเที่ยว โดยติดตั้งโคมไฟฟ้าสถาธารณะชนิด LED ทั้งหมด								615,651.40	
								9,410,671.40	

ขอบเขตของงาน (Terms of Reference)

โครงการพัฒนาแหล่งท่องเที่ยว บ้านกู่ หมู่ที่ ๓ บ้านทุ่งคาพะเนียงแตก หมู่ที่ ๕ และบ้านลักกษี หมู่ที่ ๖ โดยติดตั้งโคมไฟฟ้าสาธารณะชนิด LED ขนาด ๑๑๐ วัตต์ จำนวน ๑๖๐ โคม และ ๖๐ วัตต์ จำนวน ๔๐๐ โคม

๑. ความเป็นมา

เทศบาลตำบลรัชฎามีนโยบายส่งเสริมการท่องเที่ยวในเขตพื้นที่ เพื่อให้ประชาชนมีอาชีพ มีรายได้ เพิ่มมากขึ้น โดยที่นักท่องเที่ยวที่เดินทางเข้ามาใช้พื้นที่ตำบลรัชฎา มีหลายกลุ่มคน หลายกลุ่มช่วงอายุ และหลายพื้นที่ ไม่ว่าจะเป็นประชาชนที่อาศัยในตำบลรัชฎา หรือมาจาก ตำบล อำเภอ จังหวัดใกล้เคียง และทั่วประเทศ จึงมีความประสงค์ดำเนินการประกวดราคาจ้างโครงการพัฒนาแหล่งท่องเที่ยว บ้านกู่ หมู่ที่ ๓ บ้านทุ่งคาพะเนียงแตก หมู่ที่ ๕ และบ้านลักกษี หมู่ที่ ๖ โดยติดตั้งโคมไฟฟ้าสาธารณะชนิด LED ขนาด ๑๑๐ วัตต์ จำนวน ๑๖๐ โคม และ ๖๐ วัตต์ จำนวน ๔๐๐ โคม เนื่องจากไฟฟ้าสาธารณะภายในตำบลรัชฎามีแสงสว่างไม่เพียงพอไม่เป็นไปตามมาตรฐาน ทำให้เกิดความไม่ปลอดภัยในชีวิตและทรัพย์สินของประชาชนและนักท่องเที่ยว และไฟฟ้าสาธารณะเป็นปัจจัยหนึ่งในการลดอุบัติเหตุจากการคมนาคมของประชาชนและนักท่องเที่ยว และทั้งยังสร้างความมั่นใจในความปลอดภัยให้กับนักท่องเที่ยวด้วย

เทศบาลตำบลรัชฎามีหน้าที่ในการให้มีและปรับปรุง บำรุงรักษา ซ่อมแซม ไฟฟ้าสาธารณะ ในเขตพื้นที่ตำบลรัชฎา ตามพระราชบัญญัติเทศบาล พ.ศ.๒๔๙๖ แก้ไขเพิ่มเติม (ฉบับที่ ๑๒) พ.ศ.๒๕๔๖ มาตรา ๕๑ ภายใต้บังคับแห่งกฎหมาย เทศบาลตำบลอาจจัดทำกิจการใด ๆ ในเขตเทศบาล ดังต่อไปนี้ (๗) ให้มีและบำรุงการไฟฟ้าหรือแสงสว่างโดยวิธีอื่น

๒. วัตถุประสงค์

- ๒.๑ เพื่อพัฒนาและส่งเสริมการท่องเที่ยวในเขตพื้นที่ตำบลรัชฎา
- ๒.๒ เพื่อเพิ่มปริมาณแสงสว่างตามท้องถนนให้เพียงพอกับสัญจรและเดินทำได้อย่างปลอดภัย
- ๒.๓ เพื่อช่วยลดอุบัติเหตุบนท้องถนนและจุดเสี่ยง
- ๒.๔ เพื่ออำนวยความสะดวก และปลอดภัยในการใช้เส้นทางจราจรของประชาชนผู้ใช้งาน
- ๒.๕ เพื่อความปลอดภัยในชีวิต ทรัพย์สินของประชาชน นักท่องเที่ยว
- ๒.๖ เพื่อช่วยป้องกันและลดอาชญากรรม



(นางสาวอรัทัย ยวงเงิน)

ประธานกรรมการ



(นายสุระชัย บุญช่วย)

กรรมการ



(นางสาวอณณภัศม์ อุบลสุวรรณ)

กรรมการ

๓. คุณสมบัติของผู้ยื่นข้อเสนอ

๓.๑ มีความสามารถตามกฎหมาย

๓.๒ ไม่เป็นบุคคลล้มละลาย

๓.๓ ไม่อยู่ระหว่างเลิกกิจการ

๓.๔ ไม่เป็นบุคคลซึ่งอยู่ระหว่างถูกระงับการยื่นข้อเสนอหรือทำสัญญากับหน่วยงานของรัฐไว้ชั่วคราว เนื่องจากเป็นผู้ที่ไม่ผ่านเกณฑ์การประเมินผลการปฏิบัติงานของผู้ประกอบการตามระเบียบ ที่รัฐมนตรีว่าการกระทรวงการคลังกำหนดตามที่ประกาศเผยแพร่ในระบบเครือข่ายสารสนเทศของกรมบัญชีกลาง

๓.๕ ไม่เป็นบุคคลซึ่งถูกระบุชื่อไว้ในบัญชีรายชื่อผู้ทำงานและได้แจ้งเวียนชื่อให้เป็นผู้ทำงาน ของหน่วยงาน ของรัฐในระบบเครือข่ายสารสนเทศของกรมบัญชีกลาง ซึ่งรวมถึงนิติบุคคลที่ผู้ทำงานเป็นหุ้นส่วน ผู้จัดการ กรรมการผู้จัดการ ผู้บริหาร ผู้มีอำนาจในการดำเนินงานในกิจการของนิติบุคคลนั้นด้วย

๓.๖ มีคุณสมบัติและไม่มีลักษณะต้องห้ามตามที่คณะกรรมการนโยบายการจัดซื้อจัดจ้างและการบริหาร พัสดุภาครัฐกำหนดในราชกิจจานุเบกษา

๓.๗ เป็นนิติบุคคล ผู้มีอาชีพรับจ้างงานดังกล่าว

๓.๘ ไม่เป็นผู้มีผลประโยชน์ร่วมกันกับผู้ยื่นข้อเสนอรายอื่นที่เข้ายื่นข้อเสนอให้แก่ เทศบาลตำบล รัชฎา ณ วันได้รับหนังสือเชิญชวน หรือไม่เป็นผู้กระทำการอันเป็นการขัดขวางการแข่งขันอย่างเป็นธรรม ใน การจ้างโดยวิธีคัดเลือกครั้งนี้

๓.๙ ไม่เป็นผู้ได้รับเอกสิทธิ์หรือความคุ้มกัน ซึ่งอาจปฏิเสธไม่ยอมขึ้นศาลไทย เว้นแต่รัฐบาลของ ผู้ ยื่นข้อเสนอได้มีคำสั่งให้สละเอกสิทธิ์และความคุ้มกันเช่นนั้น

๓.๑๐ ผู้ยื่นข้อเสนอต้องมีความรู้ ความสามารถ และมีความเข้าใจในงานติดตั้งระบบไฟฟ้าแสงสว่าง โดยตรง และมีการนำเสนอผลงาน ซึ่งแสดงถึงการมีความสามารถในเรื่องดังกล่าว โดยผู้ยื่นข้อเสนอต้องมีผล ประเภทเดียวกัน ประเภทงาน งานการขายพร้อมติดตั้งหรือโครงการติดตั้ง ระบบไฟฟ้าแสงสว่าง มูลค่าไม่ต่ำกว่า ๔,๒๓๔,๕๐๐.๐๐ บาท (สี่ล้านสองแสนสามหมื่นสี่พันห้าร้อยบาทถ้วน) ซึ่งผลงานดังกล่าวของผู้ยื่นเสนอ ราคา ต้องเป็นผลงานในสัญญาเดียวกันนั้น และเป็นสัญญาที่ผู้ยื่นเสนอราคาได้ทำงานเสร็จตามสัญญา ซึ่งมีการส่งมอบงานและตรวจรับเรียบร้อยแล้ว และต้องเป็นผลงานที่กระทำสัญญากับส่วนราชการ รัฐวิสาหกิจ หรือเอกชนที่นำเชื่อถือ โดยตรง ไม่ใช่ผลงานอันเกิดจากการรับจ้างช่วง โดยยื่นแสดงเป็นหนังสือรับรองผลงาน ๑ ผลงาน โดยยื่นขณะเข้าเสนอราคา



(นางสาวอรรทัย ยวงเงิน)

ประธานกรรมการ



(นายสุระชัย บุญช่วย)

กรรมการ



(นางสาวอณณภักดิ์ อุกบลสุวรรณ)

กรรมการ

๓.๑๑ ผู้ยื่นข้อเสนอต้องเป็นผู้ผลิตโคมไฟถนน ชนิดแอลอีดี (LED Street light) ขนาด ๑๑๐ วัตต์ และขนาด ๖๐ วัตต์ หรือได้รับการแต่งตั้งให้เป็นตัวแทนจำหน่ายจากผู้ผลิต หรือตัวแทนจำหน่ายในประเทศไทย ทั้งนี้หากผู้ยื่นเสนอราคา เป็นตัวแทนจำหน่ายจากผู้ผลิต หรือตัวแทนจำหน่ายในประเทศไทย ต้องยื่นหนังสือแต่งตั้งตัวแทนจำหน่ายฉบับจริง พร้อมทั้งระบุชื่อโครงการและเลขที่ โดยยื่นขณะเข้าเสนอราคา

๔.ขอบเขตงาน

๔.๑ จัดหาและติดตั้งโคมไฟฟ้าสาธารณะ ชนิด LED ดังต่อไปนี้

๔.๑.๑ จัดหาและติดตั้งโคมไฟฟ้าสาธารณะ ชนิด LED ขนาด ๑๑๐ วัตต์ จำนวน ๑๖๐ โคม พร้อมอุปกรณ์ประกอบการติดตั้งครบชุด โดยแยกจำนวนตาม อุณหภูมิสี (Correlated Color Temperature: CCT) ดังนี้

- จัดหาและติดตั้งโคมไฟถนน ชนิด LED ขนาด ๑๑๐ วัตต์ ใช้ค่าอุณหภูมิสี (Correlated Color Temperature: CCT)อยู่ในช่วง ๕,๐๐๐ เคลวิน(K) ± 300 เคลวิน พร้อมอุปกรณ์ประกอบการติดตั้งครบชุด จำนวน ๑๓๕ โคม

- จัดหาและติดตั้งโคมไฟฟ้าสาธารณะ ชนิด LED ขนาด ๑๑๐ วัตต์ ที่ใช้ค่าอุณหภูมิสี (Correlated Color Temperature: CCT) อยู่ในช่วง ๒,๑๐๐ เคลวิน(K) ± 300 เคลวิน จำนวน ๒๕ โคม

๔.๑.๒ จัดหาและติดตั้งโคมไฟฟ้าสาธารณะ ชนิด LED ขนาด ๖๐ วัตต์ รวมทั้งหมด จำนวน ๔๐๐ โคม พร้อมอุปกรณ์ประกอบการติดตั้งครบชุด โดยแยกจำนวนตาม อุณหภูมิสี (Correlated Color Temperature: CCT) ดังนี้

- จัดหาและติดตั้งโคมไฟฟ้าสาธารณะ ชนิด LED ขนาด ๖๐ วัตต์ ใช้ค่าอุณหภูมิสี (Correlated Color Temperature: CCT)อยู่ในช่วง ๕,๐๐๐ เคลวิน(K) ± 300 เคลวิน พร้อมอุปกรณ์ประกอบการติดตั้งครบชุด จำนวน ๓๓๘ โคม

- จัดหาและติดตั้งโคมไฟฟ้าสาธารณะ ชนิด LED ขนาด ๖๐ วัตต์ ที่ใช้ค่าอุณหภูมิสี (Correlated Color Temperature: CCT) อยู่ในช่วง ๒,๑๐๐ เคลวิน(K) ± 300 เคลวิน จำนวน ๖๒ โคม

๔.๒ รื้อถอนโคมไฟถนนเดิมพร้อมขนเก็บ



(นางสาวอรัทัย ยวงเงิน)

ประธานกรรมการ



(นายสุระชัย บุญช่วย)

กรรมการ

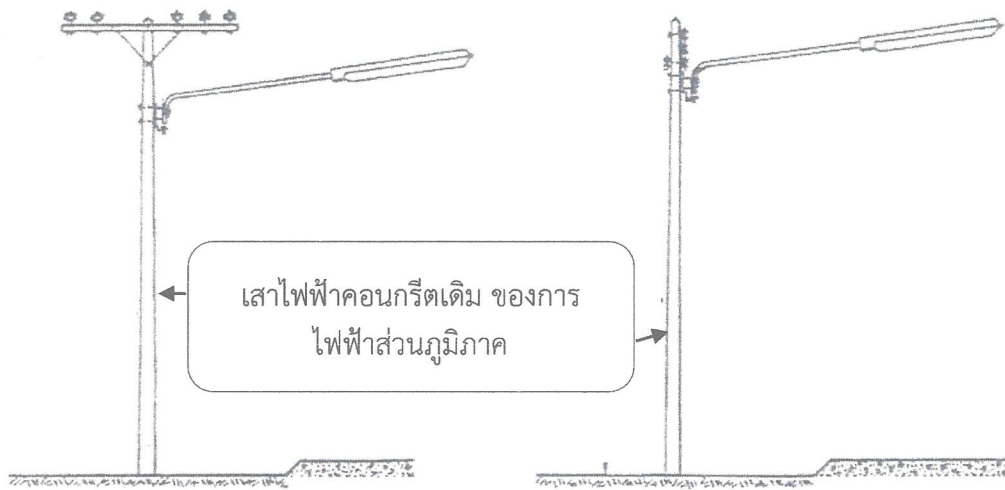


(นางสาวอัญณภัส อูบลสุวรรณ)

กรรมการ

๔.๓ รูปแบบการติดตั้ง

จัดหาและติดตั้งโคมไฟฟ้าสาธารณะ ชนิด LED ที่เสาไฟฟ้าคอนกรีตเดิม ของการไฟฟ้าส่วนภูมิภาค (รูปแบบติดตั้งพอสั่งเขป สามารถปรับเปลี่ยนได้ตามสภาพหน้างาน)



(นางสาวอรัทัย ยวงเงิน)

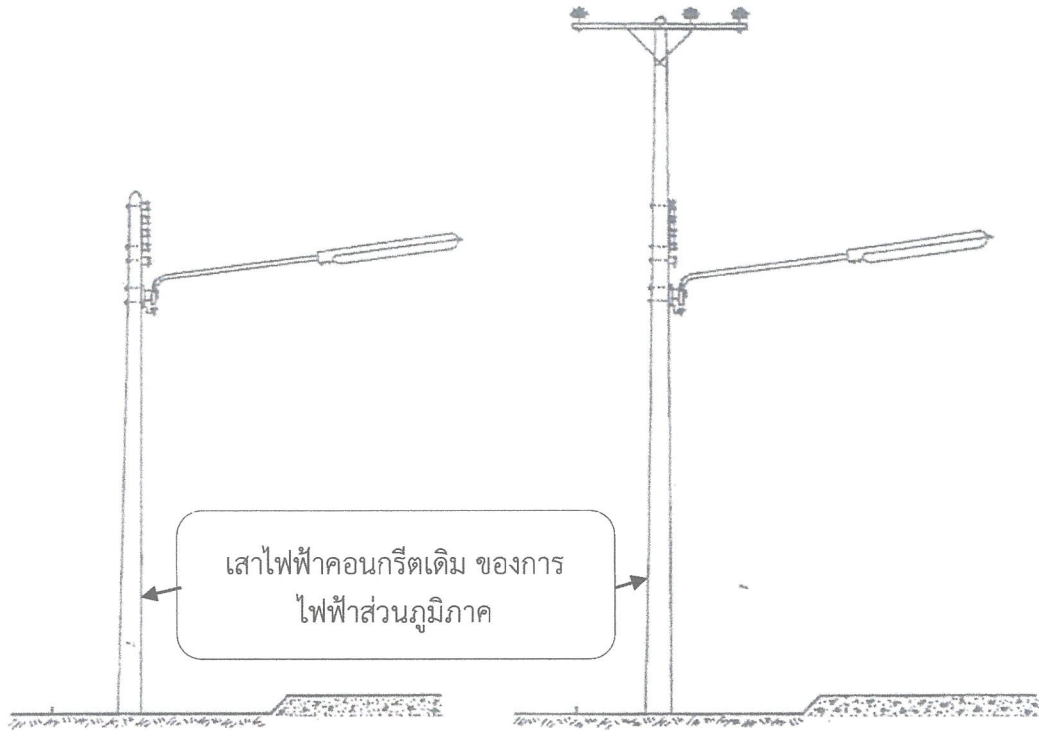
ประธานกรรมการ

(นายสุระชัย บุญช่วย)

กรรมการ

(นางสาวอันณิภัศน์ อุบลสุวรรณ)

กรรมการ



(นางสาวอรัทัย ยวงเงิน)

ประธานกรรมการ

(นายสุระชัย บุญช่วย)

กรรมการ

(นางสาวอัมรินทร์ อุกสุวรรณ)

กรรมการ

๔.๓ แผนผังตำแหน่งการติดตั้ง

๔.๓.๑. ติดตั้งโคมไฟฟ้าสาธารณะชนิด LED ซอยพืชน์-ซอยผ่านฟ้า-ซอยแม่ขำ-ซอยดวงแข หมู่ที่ ๓ ตำบลรัชฎา ขนาด ๖๐ วัตต์ รวม จำนวน ๑๒๕ โคม

- เป็นโคมไฟ ขนาด ๖๐ วัตต์ อุณหภูมิสี ๒,๑๐๐ เคลวิน ± 300 เคลวิน จำนวน ๑๖ โคม
- เป็นโคมไฟ ขนาด ๖๐ วัตต์ อุณหภูมิสี ๕,๐๐๐ เคลวิน ± 300 เคลวิน จำนวน ๑๐๙ โคม

หมายเหตุ.. สถานที่ติดตั้งหรือจำนวนการติดตั้งโคมไฟแต่ละซอย อาจเปลี่ยนแปลงได้ตามที่ผู้ซื้อ คือ เทศบาลตำบลรัชฎา กำหนดภายหลัง



(นางสาวอรัทัย ยวงเงิน)

ประธานกรรมการ

(นายสุระชัย บุญช่วย)

กรรมการ

(นางสาวอัญณภัสร์ อุบลสุวรรณ)

กรรมการ

๔.๓.๒. ติดตั้งโคมไฟฟ้าสาธารณะชนิด LED ซอยชูจิตร หมู่ที่ ๓ ตำบลรัชฎา ขนาด ๖๐ วัตต์
รวม จำนวน ๕๐ โคม

- เป็นโคมไฟ ขนาด ๖๐ วัตต์ อุณหภูมิสี ๒,๑๐๐ เคลวิน ± 300 เคลวิน จำนวน ๘ โคม

- เป็นโคมไฟ ขนาด ๖๐ วัตต์ อุณหภูมิสี ๕,๐๐๐ เคลวิน ± 300 เคลวิน จำนวน ๔๒ โคม

หมายเหตุ.. สถานที่ติดตั้งหรือจำนวนการติดตั้งโคมไฟแต่ละซอย อาจเปลี่ยนแปลงได้ตามที่ผู้ซื้อ คือ เทศบาล
ตำบลรัชฎา กำหนดภายหลัง




(นางสาวอรัทัย ยวงเงิน)
ประธานกรรมการ


(นายสุระชัย บุญช่วย)
กรรมการ


(นางสาวอณณภัสน์ อุบลสุวรรณ)
กรรมการ

๔.๓.๓. ติดตั้งโคมไฟฟ้าสาธารณะชนิด LED ซอยแม่กลิ้ง หมู่ที่ ๓ ตำบลรัชฎา ขนาด ๖๐ วัตต์

รวม จำนวน ๒๖ โคม

- เป็นโคมไฟ ขนาด ๖๐ วัตต์ อุณหภูมิสี ๒,๑๐๐ เคลวิน ± 300 เคลวิน จำนวน ๓ โคม
- เป็นโคมไฟ ขนาด ๖๐ วัตต์ อุณหภูมิสี ๕,๐๐๐ เคลวิน ± 300 เคลวิน จำนวน ๒๓ โคม

หมายเหตุ.. สถานที่ติดตั้งหรือจำนวนการติดตั้งโคมไฟแต่ละซอย อาจเปลี่ยนแปลงได้ตามที่ผู้ซื้อ คือ เทศบาล
ตำบลรัชฎา กำหนดภายหลัง



(นางสาวอรัทัย ยวงเงิน)

ประธานกรรมการ

(นายสุระชัย บุญช่วย)

กรรมการ

(นางสาวอณณภัสน์ อุบลสุวรรณ)

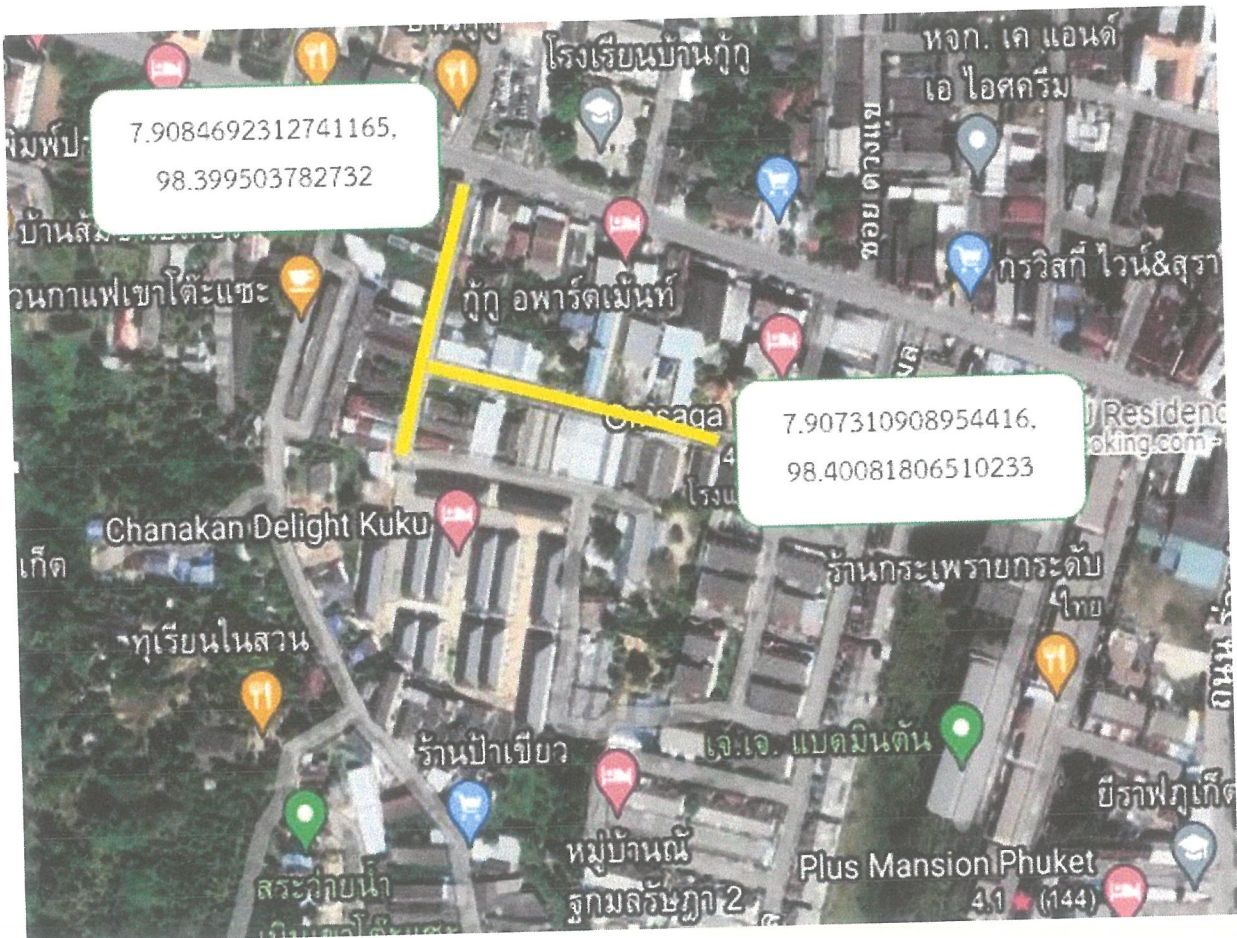
กรรมการ

๔.๓.๔ ติดตั้งโคมไฟฟ้าสาธารณะชนิด LED ซอยไกรศาสตร์ หมู่ที่ ๓ ตำบลรัชฎา ขนาด ๖๐ วัตต์

รวม จำนวน ๑๓ โคม

- เป็นโคมไฟ ขนาด ๖๐ วัตต์ อุณหภูมิสี ๒,๑๐๐ เคลวิน \pm ๓๐๐ เคลวิน จำนวน ๓ โคม
- เป็นโคมไฟ ขนาด ๖๐ วัตต์ อุณหภูมิสี ๕,๐๐๐ เคลวิน \pm ๓๐๐ เคลวิน จำนวน ๑๐ โคม

หมายเหตุ.. สถานที่ติดตั้งหรือจำนวนการติดตั้งโคมไฟแต่ละซอย อาจเปลี่ยนแปลงได้ตามที่ผู้ซื้อ คือ เทศบาลตำบลรัชฎา กำหนดภายหลัง




(นางสาวอรรทัย ยวงเงิน)

ประธานกรรมการ


(นายสุระชัย บุญช่วย)

กรรมการ


(นางสาวอณณ์ภัสส์ อุบลสุวรรณ)

กรรมการ

๔.๓.๕. ติดตั้งโคมไฟฟ้าสาธารณะชนิด LED ซอยพะเนียง หมู่ที่ ๕ ตำบลรัชฎา ขนาด ๖๐ วัตต์

รวม จำนวน ๘๒ โคม

- เป็นโคมไฟ ขนาด ๖๐ วัตต์ อุณหภูมิสี ๒,๑๐๐ เคลวิน ± 300 เคลวิน จำนวน ๑๘ โคม
- เป็นโคมไฟ ขนาด ๖๐ วัตต์ อุณหภูมิสี ๕,๐๐๐ เคลวิน ± 300 เคลวิน จำนวน ๖๔ โคม

หมายเหตุ.. สถานที่ติดตั้งหรือจำนวนการติดตั้งโคมไฟแต่ละซอย อาจเปลี่ยนแปลงได้ตามที่ผู้ซื้อ คือ เทศบาลตำบลรัชฎา กำหนดภายหลัง



(นางสาวอรัทัย ยวงเงิน)

ประธานกรรมการ

(นายสุระชัย บุญช่วย)

กรรมการ

(นางสาวอัญญภัศน์ อุบลสุวรรณ)

กรรมการ



(นางสาวอรัทัย ยวงเงิน)

ประธานกรรมการ

(นายสุระชัย บุญช่วย)

กรรมการ

(นางสาวอัญณัฏฐ์ อูบลสุวรรณ)

กรรมการ

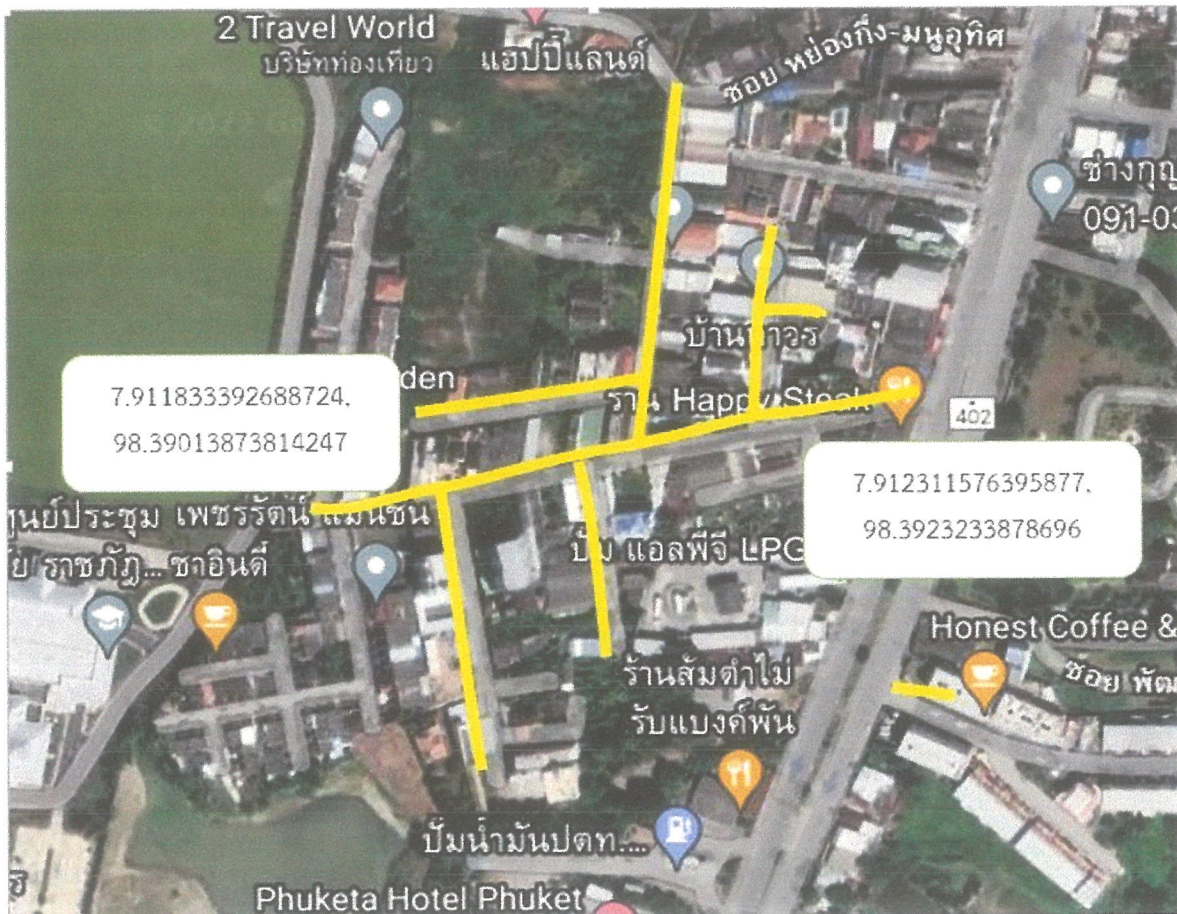
๔.๓.๖ ติดตั้งโคมไฟฟ้าสาธารณะชนิด LED ซอยรัชฎาวัลลภ หมู่ที่ ๖ ตำบลรัชฎา ขนาด ๖๐ วัตต์

รวม จำนวน ๓๗ โคม

- เป็นโคมไฟ ขนาด ๖๐ วัตต์ อุณหภูมิสี ๒,๑๐๐ เคลวิน \pm ๓๐๐ เคลวิน จำนวน ๕ โคม

- เป็นโคมไฟ ขนาด ๖๐ วัตต์ อุณหภูมิสี ๕,๐๐๐ เคลวิน \pm ๓๐๐ เคลวิน จำนวน ๓๒ โคม

หมายเหตุ.. สถานที่ติดตั้งหรือจำนวนการติดตั้งโคมไฟแต่ละซอย อาจเปลี่ยนแปลงได้ตามที่ผู้ซื้อ คือ เทศบาล
ตำบลรัชฎา กำหนดภายหลัง



(นางสาวอรัทัย ยวงเงิน)

ประธานกรรมการ

(นายสุระชัย บุญช่วย)

กรรมการ

(นางสาวอัญณภัศร์ อุบลสุวรรณ)

กรรมการ

๔.๓.๗ ติดตั้งโคมไฟฟ้าสาธารณะชนิด LED ซอยสุวรรณไชยบุรีรินทร์ หมู่ที่ ๖ ตำบลรัชฎา ขนาด ๖๐ วัตต์
รวม จำนวน ๑๔ โคม

- เป็นโคมไฟ ขนาด ๖๐ วัตต์ อุณหภูมิสี ๒,๑๐๐ เคลวิน \pm ๓๐๐ เคลวิน จำนวน ๓ โคม
- เป็นโคมไฟ ขนาด ๖๐ วัตต์ อุณหภูมิสี ๕,๐๐๐ เคลวิน \pm ๓๐๐ เคลวิน จำนวน ๑๑ โคม

หมายเหตุ.. สถานที่ติดตั้งหรือจำนวนการติดตั้งโคมไฟแต่ละซอย อาจเปลี่ยนแปลงได้ตามที่ผู้ซื้อ คือ เทศบาล
ตำบลรัชฎา กำหนดภายหลัง



(นางสาวอรัทัย ยวงเงิน)

ประธานกรรมการ

(นายสุระชัย บุญช่วย)

กรรมการ

(นางสาวอณรรักษ์ อุดลสุวรรณ)

กรรมการ

๔.๓.๘ ติดตั้งโคมไฟฟ้าสาธารณะชนิด LED ซอยพสุใหญ่-ลูกแก้ว หมู่ที่ ๖ ตำบลรัชฎา ขนาด ๖๐ วัตต์ รวม จำนวน ๕๓ โคม

- เป็นโคมไฟ ขนาด ๖๐ วัตต์ อุณหภูมิสี ๒,๑๐๐ เคลวิน ± 300 เคลวิน จำนวน ๖ โคม
- เป็นโคมไฟ ขนาด ๖๐ วัตต์ อุณหภูมิสี ๕,๐๐๐ เคลวิน ± 300 เคลวิน จำนวน ๔๗ โคม

หมายเหตุ.. สถานที่ติดตั้งหรือจำนวนการติดตั้งโคมไฟแต่ละซอย อาจเปลี่ยนแปลงได้ตามที่ผู้ซื้อ คือ เทศบาลตำบลรัชฎา กำหนดภายหลัง



(นางสาวอรัทัย ยวงเงิน)

ประธานกรรมการ

(นายสุระชัย บุญช่วย)

กรรมการ

(นางสาวอณรรักษ์ อุบลสุวรรณ)

กรรมการ

๔.๓.๙ ติดตั้งโคมไฟฟ้าสาธารณะชนิด LED ถนนทุ่งคา-ลำป่า-ควนดินแดง-ประชาอุทิศ หมู่ที่ ๕ หมู่ที่ ๖
ขนาด ๑๑๐ วัตต์ รวม จำนวน ๑๖๐ โคม

- เป็นโคมไฟ ขนาด ๑๑๐ วัตต์ อุณหภูมิสี ๒,๑๐๐ เคลวิน \pm ๓๐๐ เคลวิน จำนวน ๓๐ โคม
- เป็นโคมไฟ ขนาด ๑๑๐ วัตต์ อุณหภูมิสี ๕,๐๐๐ เคลวิน \pm ๓๐๐ เคลวิน จำนวน ๑๓๐ โคม

หมายเหตุ.. สถานที่ติดตั้งหรือจำนวนการติดตั้งโคมไฟแต่ละซอย อาจเปลี่ยนแปลงได้ตามที่ผู้ซื้อ คือ เทศบาลตำบลรัชฎา กำหนดภายหลัง



หมายเหตุ สถานที่ติดตั้งหรือจำนวนการติดตั้งโคมไฟแต่ละซอย อาจเปลี่ยนแปลงได้ตามที่ผู้ซื้อ คือ
เทศบาลตำบลรัชฎา กำหนดภายหลังได้

(นางสาวอรทัย ยวงเงิน)

ประธานกรรมการ

(นายสุระชัย บุญช่วย)

กรรมการ

(นางสาวอณณ์ภัสส์ อุดลสุวรรณ)

กรรมการ

๕. คุณลักษณะเฉพาะโครงการพัฒนาแหล่งท่องเที่ยว บ้านกู่ หมู่ที่ ๓ บ้านทุ่งคาพะเนียงแตก หมู่ที่ ๕ และบ้านลักงษ์ หมู่ที่ ๖ โดยติดตั้งโคมไฟฟ้าสาธารณะชนิด LED ขนาด ๑๑๐ วัตต์ จำนวน ๑๖๐ โคม และ ๖๐ วัตต์ จำนวน ๔๐๐ โคม เทศบาลตำบลรัชฎา อำเภอเมืองภูเก็ต จังหวัดภูเก็ต

๕.๑ โคมไฟฟ้าสาธารณะ ชนิด LED ขนาด ๑๑๐ วัตต์ จำนวน ๑๖๐ โคม และ ๖๐ วัตต์ จำนวน ๔๐๐ โคม

๕.๑.๑ คุณลักษณะทั่วไปโคมไฟฟ้าสาธารณะ ชนิด LED ขนาด ๑๑๐ วัตต์ และ ๖๐ วัตต์ โคม ต้องมีคุณสมบัติดังนี้

(๑) โคมไฟถนนชนิดแอลอีดี (LED Street light) เป็นสินค้าที่ได้รับการรับรองมาตรฐาน บริภัณฑ์ส่องสว่างและบริภัณฑ์ที่คล้ายกันขีดจำกัดสัญญาณรบกวนวิทยุ มอก. ๑๙๕๕-๒๕๕๑ ซึ่งได้รับ ใบอนุญาตทำผลิตภัณฑ์อุตสาหกรรมที่มีพระราชกฤษฎีกากำหนดให้ต้องเป็นไปตามมาตรฐาน ตามความใน พระราชบัญญัติมาตรฐานผลิตภัณฑ์อุตสาหกรรม พ.ศ. ๒๕๑๑ (แบบ มอ.๔) พร้อมยื่นเอกสารรับรอง ผลิตภัณฑ์อุตสาหกรรม (แบบ มอ.๔) โดยยื่นขณะเข้าเสนอราคา

(๒) โคมไฟถนนชนิดแอลอีดี (LED Street light) ต้องผลิตจากโรงงานที่จดทะเบียนเป็นโรงงาน ผู้ผลิตในประเทศไทยและได้รับอนุญาตประกอบกิจการโรงงาน (ร.ง. ๔) หรือตั้งอยู่ในการนิคมอุตสาหกรรม แห่งประเทศไทย (กนอ.) ในขอบข่ายหรือวัตถุประสงค์ ของการออกแบบและผลิตโคมไฟ LED หรือประกอบ กิจการเกี่ยวกับหลอดไฟฟ้าหรือดวงโคมไฟฟ้าและ ประกอบกิจการผลิตอุปกรณ์ที่ใช้กับหลอดไฟฟ้าหรือดวง โคมไฟฟ้า เทียบเท่าหรือดีกว่า พร้อมต้องยื่นใบอนุญาตประกอบกิจการโรงงาน (ร.ง. ๔) หรือที่ตั้งโรงงานในการ นิคมอุตสาหกรรมแห่งประเทศไทย (กนอ.) โดยยื่นขณะเข้าเสนอราคา

(๓) โคมไฟถนนชนิดแอลอีดี (LED Street light) ต้องผลิตจากโรงงานที่ตั้งอยู่ในประเทศไทย และต้องได้รับมาตรฐานระบบคุณภาพ ISO ๙๐๐๑:๒๐๑๕ หรือเทียบเท่า หรือดีกว่า ในขอบข่ายของการ ออกแบบและผลิต วิจัยพัฒนาเม็ดชิป และโคมไฟ LED หรือเทียบเท่า หรือดีกว่า พร้อมต้องยื่นใบรับรอง มาตรฐานระบบคุณภาพ ISO ๙๐๐๑:๒๐๑๕ จากสำนักงานมาตรฐานอุตสาหกรรม หรือหน่วยงานรัฐ หรือ รัฐวิสาหกิจ หรือเอกชน ที่กระทรวงอุตสาหกรรมให้การรับรอง โดยยื่นขณะเข้าเสนอราคา

(๔) โคมไฟถนนชนิดแอลอีดี (LED Street light) ต้องผลิตจากโรงงานผู้ผลิตที่ตั้งอยู่ในประเทศ ไทย และได้รับมาตรฐานระบบการจัดการสิ่งแวดล้อม ISO ๑๔๐๐๑:๒๐๑๕ เทียบเท่าหรือดีกว่า ในขอบข่าย ของการออกแบบและผลิต วิจัยพัฒนาเม็ดชิป และโคมไฟ LED หรือเทียบเท่า หรือดีกว่า พร้อมต้องยื่น ใบรับรองมาตรฐานระบบการจัดการสิ่งแวดล้อม ISO ๑๔๐๐๑:๒๐๑๕ หรือเทียบเท่า หรือดีกว่า จากสำนักงาน มาตรฐานอุตสาหกรรม หรือหน่วยงานรัฐ หรือ รัฐวิสาหกิจ หรือเอกชน ที่กระทรวงอุตสาหกรรมให้การรับรอง โดยยื่นขณะเข้าเสนอราคา



(นางสาวอรทัย ยวงเงิน)

ประธานกรรมการ



(นายสุระชัย บุญช่วย)

กรรมการ



(นางสาวอณณภัสส์ อุบลสุวรรณ)

กรรมการ

(๕) โคมไฟถนนชนิดแอลอีดี (LED Street light) ต้องผลิตจากโรงงานผู้ผลิตที่ตั้งอยู่ในประเทศไทย และได้รับมาตรฐานโรงงานอุตสาหกรรมสีเขียว (Green Industry) ระดับที่ ๓ หรือเทียบเท่าหรือดีกว่า พร้อมต้องยื่นใบรับรองมาตรฐานโรงงานอุตสาหกรรมสีเขียว (Green Industry) ระดับที่ ๓ หรือเทียบเท่า หรือดีกว่า จากกระทรวงอุตสาหกรรม หรือหน่วยงานรัฐ หรือ รัฐวิสาหกิจ หรือเอกชน ที่กระทรวงอุตสาหกรรมให้การรับรอง โดยยื่นขณะเข้าเสนอราคา

(๖) โคมไฟถนนชนิดแอลอีดี (LED Street light) เป็นสินค้าที่ผลิตในประเทศไทย (Made in Thailand) ที่ได้รับการรับรอง MIT จากสภาอุตสาหกรรมแห่งประเทศไทย พร้อมแนบเอกสารหลักฐานเป็นสำคัญ โดยยื่นขณะเข้าเสนอราคา

(๗) โคมไฟถนนชนิดแอลอีดี (LED Street light) ที่เสนอต้องเป็นของใหม่ไม่เคยผ่านการใช้งานมาก่อน

(๘) โคมไฟถนนชนิดแอลอีดี (LED Street light) ต้องได้รับการรับรองผลการทดสอบ จากสถาบันทดสอบหรือห้องปฏิบัติการที่การไฟฟ้านครหลวงยอมรับ ได้แก่ การไฟฟ้านครหลวง, สถาบันไฟฟ้าและอิเล็กทรอนิกส์อุตสาหกรรมมูลนิธิ, มหาวิทยาลัยเทคโนโลยีพระจอมเกล้าธนบุรี, กรมวิทยาศาสตร์บริการ หรือสถาบันทดสอบอื่นในประเทศไทยที่ได้รับรองระบบคุณภาพ ISO ๑๗๐๒๕ หรือได้รับการรับรองจากห้องปฏิบัติการของทางราชการหรือห้องปฏิบัติการภายในประเทศภายใต้การกำกับของรัฐที่ได้รับมาตรฐาน มอก.๑๗๐๒๕-๒๕๖๑ และต้องยื่นเอกสารรับรองห้องปฏิบัติการที่ได้รับมาตรฐาน มอก.๑๗๐๒๕-๒๕๖๑ พร้อมต้องยื่นใบรับรองหรือรายงานการทดสอบ โดยยื่นขณะเข้าเสนอราคา

๕.๑.๒ คุณสมบัติเฉพาะโคมไฟฟ้าสาธารณะ ชนิด LED ขนาด ๑๑๐ วัตต์ และ ๖๐ วัตต์ โคมต้องมีคุณสมบัติดังนี้

(๑) ตัวโคมไฟถนนชนิดแอลอีดี (LED Street light) ขนาด ๑๑๐ วัตต์ และ ขนาด ๖๐ วัตต์ ต้องทำจากอลูมิเนียมฉีดขึ้นรูปด้วยความดันสูง (High Pressure Die-Cast Aluminum) ที่สามารถทนการกัดกร่อน มีความแข็งแรง

(๒) แผงวงจรไฟฟ้า (Printed Circuit Board : PCB) ของ แอลอีดี โมดูล (LED Module) ต้องผลิตจาก Aluminum ด้วยวิธีการ Extrusions เพื่อการระบายความร้อนอย่างรวดเร็ว

(๓) การระบายความร้อนของตัวโคมไฟถนนชนิดแอลอีดี (LED Street light) ทั้งขนาด ๑๑๐ วัตต์ และ ขนาด ๖๐ วัตต์ ต้องเป็นแบบ Passive cooling การระบายความร้อนแบบ Active cooling เช่น การใช้พัดลมไม่สามารถยอมรับได้



(นางสาวอรัทัย ยวงเงิน)

ประธานกรรมการ



(นายสุระชัย บุญช่วย)

กรรมการ



(นางสาวอณณรัสมิ์ อุบลสุวรรณ)

กรรมการ

(๔) โคมไฟถนนชนิดแอลอีดี (LED Street light) ขนาด ๑๑๐ วัตต์ และ ขนาด ๖๐ วัตต์ ต้องพ่นสีโดยกรรมวิธีสีฝุ่นอบด้วยความร้อน (Power Coating)

(๕) โคมไฟถนนชนิดแอลอีดี (LED Street light) ขนาด ๑๑๐ วัตต์ และ ขนาด ๖๐ วัตต์ ต้องมีข้อต่อเป็นส่วนประกอบของตัวโคมไฟเพื่อยึดติดระหว่างตัวโคมไฟกับกึ่งโคมไฟถนน สามารถปรับมุมมองศาได้ หากไม่สามารถปรับมุมมองศาได้ จะไม่ผ่านการพิจารณา

(๖) เพื่อความสะดวกในการซ่อมบำรุงรักษาโคมไฟถนนชนิดแอลอีดี (LED Street light) ขนาด ๑๑๐ วัตต์ และ ขนาด ๖๐ วัตต์ ในกรณีที่ส่วนหนึ่งส่วนใดของโคมไฟถนน เช่น LED Module , ตัวขับกระแสไฟฟ้า (LED Driver) หรืออุปกรณ์ป้องกันไฟกระชาก (SPD) ชำรุด ต้องสามารถเปลี่ยนอุปกรณ์ที่ชำรุดเข้าแทนได้โดยง่าย และไม่จำเป็นต้องถอดดวงโคมไฟลงมาทั้งชุด โดยใช้ข้อต่อเชื่อมสายไฟ (Wire Connector Quick Terminal) และไม่ต้องใช้เครื่องมือพิเศษ

(๗) โคมไฟถนนชนิดแอลอีดี (LED Street light) ขนาด ๑๑๐ วัตต์ และ ขนาด ๖๐ วัตต์ ต้องมี Knife Switch ประกอบภายในดวงโคมไฟ เมื่อเปิดฝาครอบโคมไฟออก กระแสไฟฟ้าที่เข้าดวงโคมไฟจะถูกตัดทันที หากไม่มีระบบตัดไฟจะไม่ผ่านการพิจารณา

(๘) โคมไฟถนนชนิดแอลอีดี (LED Street light) ขนาด ๑๑๐ วัตต์ และ ขนาด ๖๐ วัตต์ ต้องมีคลิปล็อคสำหรับเปิด-ปิดฝาของดวงโคมไฟถนน ได้ด้วยมือเปล่า เพื่อความสะดวก ในการซ่อมแซมบำรุงรักษา โดยไม่ต้องใช้เครื่องมือพิเศษ หากไม่สามารถเปิดฝาโคมไฟถนนได้ด้วยมือเปล่าโดยคลิปล็อคจะไม่ผ่านการพิจารณา

(๙) โคมไฟถนนชนิดแอลอีดี (LED Street light) ขนาด ๑๑๐ วัตต์ และ ขนาด ๖๐ วัตต์ ต้องมีระบบหรืออุปกรณ์ป้องกันแรงดันไฟกระชาก (Surge Protection) สำหรับป้องกัน อุปกรณ์ภายในโคมไฟ โดยติดตั้งอยู่ภายในโคมไฟถนน LED (LED Street light) และต้องมีฟิวส์ป้องกันหรือหนทางต่อเสิร์จ(Surge) ไม่น้อยกว่า ๑๐ kV ตามมาตรฐาน IEC ๖๑๐๐๐-๔-๕ พร้อมทั้งยื่นรายงานผลการทดสอบจากสถาบันทดสอบหรือห้องปฏิบัติการที่การไฟฟ้านครหลวงยอมรับหรือรับรอง หรือห้องปฏิบัติการของทางราชการหรือห้องปฏิบัติการภายในประเทศภายใต้การกำกับของรัฐที่ได้รับมาตรฐาน มอก.๑๗๐๒๕-๒๕๖๑ และต้องยื่นเอกสารรับรองห้องปฏิบัติการที่ได้รับมาตรฐาน มอก.๑๗๐๒๕-๒๕๖๑ โดยทั้งเอกสารทั้งสองอย่าง ยื่นขณะเข้าเสนอราคา

(๑๐) โคมไฟถนนชนิดแอลอีดี (LED Street light) ขนาด ๑๑๐ วัตต์ ต้องมีน้ำหนักไม่น้อยกว่า ๖.๕ กิโลกรัม



(นางสาวอรทัย ยวงเงิน)

ประธานกรรมการ



(นายสุระชัย บุญช่วย)

กรรมการ



(นางสาวอณณภักดิ์ อุลสุวรรณ)

กรรมการ

(๑๑) โคมไฟถนนชนิดแอลอีดี (LED Street light) ขนาด ๑๑๐ วัตต์ ต้องมีค่ากำลังไฟฟ้าที่ใช้รวมของโคมไฟอยู่ระหว่าง 110 ± 10 วัตต์ พร้อมต้องยื่นรายงานผลการทดสอบจากสถาบันทดสอบหรือห้องปฏิบัติการที่การไฟฟ้านครหลวงยอมรับหรือรับรอง หรือห้องปฏิบัติการของทางราชการหรือห้องปฏิบัติการภายในประเทศภายใต้การกำกับของรัฐที่ได้รับมาตรฐาน มอก.๑๗๐๒๕-๒๕๖๑ และต้องยื่นเอกสารรับรองห้องปฏิบัติการที่ได้รับมาตรฐาน มอก.๑๗๐๒๕-๒๕๖๑ โดยทั้งเอกสารทั้งสองอย่าง ยื่นขณะเข้าเสนอราคา

(๑๒) โคมไฟถนนชนิดแอลอีดี (LED Street light) ขนาด ๑๑๐ วัตต์ ที่ใช้ค่าอุณหภูมิสี (Correlated Color Temperature: CCT) อยู่ในช่วง ๕,๐๐๐ เคลวิน(K) ± 300 เคลวิน ต้องมีคุณลักษณะต่อไปนี้

๑๒.๑ ต้องมีค่าความถูกต้องของสี (Color Rendering Index: CRI) ไม่น้อยกว่า ๗๐

๑๒.๒ ต้องมีค่าประสิทธิภาพการส่องสว่างรวม (Luminous Flux) ไม่น้อยกว่า ๒๐,๐๐๐ ลูเมน (lm.)

๑๒.๓ ต้องมีค่าประสิทธิภาพการส่องสว่าง (Luminous efficacy) ไม่น้อยกว่า ๑๗๕ ลูเมนต่อวัตต์ (lm/W)

พร้อมต้องยื่นรายงานผลการทดสอบทั้ง ๓ ข้อ ที่ได้รับการทดสอบหรือรับรองจากสถาบันทดสอบหรือห้องปฏิบัติการที่การไฟฟ้านครหลวงยอมรับหรือรับรอง หรือห้องปฏิบัติการของทางราชการหรือห้องปฏิบัติการภายในประเทศภายใต้การกำกับของรัฐที่ได้รับมาตรฐาน มอก.๑๗๐๒๕-๒๕๖๑ และต้องยื่นเอกสารรับรองห้องปฏิบัติการที่ได้รับมาตรฐาน มอก.๑๗๐๒๕-๒๕๖๑ โดยทั้งเอกสารทั้งสองอย่าง ยื่นขณะเข้าเสนอราคา

(๑๓) โคมไฟถนนชนิดแอลอีดี (LED Street light) ขนาด ๑๑๐ วัตต์ ที่ใช้ค่าอุณหภูมิสี (Correlated Color Temperature: CCT) อยู่ในช่วง ๒,๑๐๐ เคลวิน(K) ± 300 เคลวิน ต้องมีคุณลักษณะต่อไปนี้

๑๓.๑ ต้องมีค่าความถูกต้องของสี (Color Rendering Index: CRI) ไม่น้อยกว่า ๗๐

๑๓.๒ ต้องมีค่าประสิทธิภาพการส่องสว่างรวม (Luminous Flux) ไม่น้อยกว่า ๑๕,๐๐๐ ลูเมน (lm.)

๑๓.๓ ต้องมีค่าประสิทธิภาพการส่องสว่าง (Luminous efficacy) ไม่น้อยกว่า ๑๓๐ ลูเมนต่อวัตต์ (lm/W)

พร้อมต้องยื่นรายงานผลการทดสอบทั้ง ๓ ข้อ ที่ได้รับการทดสอบหรือรับรองจากสถาบันทดสอบหรือห้องปฏิบัติการที่การไฟฟ้านครหลวงยอมรับหรือรับรอง หรือห้องปฏิบัติการของทางราชการหรือ-



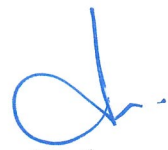
(นางสาวอรรทัย ยวงเงิน)

ประธานกรรมการ



(นายสุระชัย บุญช่วย)

กรรมการ



(นางสาวอณณภัศน์ อุบลสุวรรณ)

กรรมการ

ห้องปฏิบัติการภายในประเทศภายใต้การกำกับของรัฐที่ได้รับมาตรฐาน มอก.๑๗๐๒๕-๒๕๖๑ และต้องยื่นเอกสารรับรองห้องปฏิบัติการที่ได้รับมาตรฐาน มอก.๑๗๐๒๕-๒๕๖๑ โดยทั้งเอกสารทั้งสองอย่าง ยื่นขณะเข้าเสนอราคา

(๑๔) โคมไฟถนนชนิดแอลอีดี (LED Street light) ขนาด ๖๐ วัตต์ ต้องมีน้ำหนักไม่น้อยกว่า ๕.๕ กิโลกรัม

(๑๕) โคมไฟถนนชนิดแอลอีดี (LED Street light) ขนาด ๖๐ วัตต์ ต้องมีค่ากำลังไฟฟ้าที่ใช้รวมของโคมไฟอยู่ระหว่าง 60 ± 10 วัตต์ พร้อมต้องยื่นรายงานผลการทดสอบจากสถาบันทดสอบหรือห้องปฏิบัติการที่การไฟฟ้านครหลวงยอมรับหรือรับรอง หรือห้องปฏิบัติการของทางราชการหรือห้องปฏิบัติการภายในประเทศภายใต้การกำกับของรัฐที่ได้รับมาตรฐาน มอก.๑๗๐๒๕-๒๕๖๑ และต้องยื่นเอกสารรับรองห้องปฏิบัติการที่ได้รับมาตรฐาน มอก.๑๗๐๒๕-๒๕๖๑ โดยทั้งเอกสารทั้งสองอย่าง ยื่นขณะเข้าเสนอราคา

(๑๖) โคมไฟถนนชนิดแอลอีดี (LED Street light) ขนาด ๖๐ วัตต์ ที่ใช้ค่าอุณหภูมิสี (Correlated Color Temperature: CCT) อยู่ในช่วง ๕,๐๐๐ เคลวิน(K) ± 300 เคลวิน ต้องมีคุณลักษณะต่อไปนี้

๑๖.๑ ต้องมีค่าความถูกต้องของสี (Color Rendering Index: CRI) ไม่น้อยกว่า ๗๐

๑๖.๒ ต้องมีค่าประสิทธิภาพการส่องสว่างรวม (Luminous Flux) ไม่น้อยกว่า ๑๐,๐๐๐ ลูเมน (lm)

๑๖.๓ ต้องมีค่าประสิทธิภาพการส่องสว่าง (Luminous efficacy) ไม่น้อยกว่า ๑๗๕ ลูเมนต่อวัตต์ (lm/W)

พร้อมต้องยื่นรายงานผลการทดสอบทั้ง ๓ ข้อ ที่ได้รับการทดสอบหรือรับรองจากสถาบันทดสอบหรือห้องปฏิบัติการที่การไฟฟ้านครหลวงยอมรับหรือรับรอง หรือห้องปฏิบัติการของทางราชการหรือห้องปฏิบัติการภายในประเทศภายใต้การกำกับของรัฐที่ได้รับมาตรฐาน มอก.๑๗๐๒๕-๒๕๖๑ และต้องยื่นเอกสารรับรองห้องปฏิบัติการที่ได้รับมาตรฐาน มอก.๑๗๐๒๕-๒๕๖๑ โดยทั้งเอกสารทั้งสองอย่าง ยื่นขณะเข้าเสนอราคา

(๑๗) โคมไฟถนนชนิดแอลอีดี (LED Street light) ขนาด ๖๐ วัตต์ ที่ใช้ค่าอุณหภูมิสี (Correlated Color Temperature: CCT) อยู่ในช่วง ๒,๑๐๐ เคลวิน(K) ± 300 เคลวิน ต้องมีคุณลักษณะต่อไปนี้

๑๗.๑ ต้องมีค่าความถูกต้องของสี (Color Rendering Index: CRI) ไม่น้อยกว่า ๗๐

๑๗.๒ ต้องมีค่าประสิทธิภาพการส่องสว่างรวม (Luminous Flux) ไม่น้อยกว่า ๘,๐๐๐ ลูเมน (lm/W.)



(นางสาวอรัญญา ยวงเงิน)

ประธานกรรมการ



(นายสุระชัย บุญช่วย)

กรรมการ



(นางสาวอัมรินทร์ อุกุลสุวรรณ)

กรรมการ

๑๗.๓ ต้องมีค่าประสิทธิภาพการส่องสว่าง (Luminous efficacy) ไม่น้อยกว่า ๑๓๐ ลูเมนต่อวัตต์ (lm/W)

พร้อมต้องยื่นรายงานผลการทดสอบทั้ง ๓ ข้อ ที่ได้รับการทดสอบหรือรับรองจากสถาบันทดสอบหรือห้องปฏิบัติการที่การไฟฟ้านครหลวงยอมรับหรือรับรอง หรือห้องปฏิบัติการของทางราชการหรือห้องปฏิบัติการภายในประเทศภายใต้การกำกับของรัฐที่ได้รับมาตรฐาน มอก.๑๗๐๒๕-๒๕๖๑ และต้องยื่นเอกสารรับรองห้องปฏิบัติการที่ได้รับมาตรฐาน มอก.๑๗๐๒๕-๒๕๖๑ โดยทั้งเอกสารทั้งสองอย่าง ยื่นขณะเข้าเสนอราคา

(๑๘) โคมไฟถนนชนิดแอลอีดี (LED Street light) ขนาด ๑๑๐ วัตต์ และ ขนาด ๖๐ วัตต์ ต้องมีคุณลักษณะต่อไปนี้

๑๘.๑ สามารถใช้งานกับแรงดันไฟฟ้าในช่วงระหว่าง ที่ ๒๒๐-๒๓๐ โวลต์ หรือดีกว่า ความถี่ ๕๐-๖๐ เฮิรตซ์

๑๘.๒ ต้องมี Power factor ไม่น้อยกว่า ๐.๙๕

๑๘.๓ ต้องมี Total Harmonic Distortion of Current (THDi) สูงสุดไม่เกิน ๑๒%

พร้อมต้องยื่นรายงานผลการทดสอบทั้ง ๓ ข้อ ที่ได้รับการทดสอบหรือรับรองจากสถาบันทดสอบหรือห้องปฏิบัติการที่การไฟฟ้านครหลวงยอมรับหรือรับรอง หรือห้องปฏิบัติการของทางราชการหรือห้องปฏิบัติการภายในประเทศภายใต้การกำกับของรัฐที่ได้รับมาตรฐาน มอก.๑๗๐๒๕-๒๕๖๑ และต้องยื่นเอกสารรับรองห้องปฏิบัติการที่ได้รับมาตรฐาน มอก.๑๗๐๒๕-๒๕๖๑ โดยทั้งเอกสารทั้งสองอย่าง ยื่นขณะเข้าเสนอราคา

(๑๙) โคมไฟถนนชนิดแอลอีดี (LED Street light) ขนาด ๑๑๐ วัตต์ และ ขนาด ๖๐ วัตต์ มีมุมกระจายแสง (Beam Angle °C) ของโคมไฟถนนชนิด LED ต้องไม่น้อยกว่า ๑๕๐° ที่ $C = ๐/๑๘๐°$ พร้อมต้องยื่นรายงานผลการทดสอบจากสถาบันทดสอบหรือห้องปฏิบัติการที่การไฟฟ้านครหลวงยอมรับหรือรับรอง หรือห้องปฏิบัติการของทางราชการหรือห้องปฏิบัติการภายในประเทศภายใต้การกำกับของรัฐที่ได้รับมาตรฐาน มอก.๑๗๐๒๕-๒๕๖๑ และต้องยื่นเอกสารรับรองห้องปฏิบัติการที่ได้รับมาตรฐาน มอก.๑๗๐๒๕-๒๕๖๑ โดยทั้งเอกสารทั้งสองอย่าง ยื่นขณะเข้าเสนอราคา

(๒๐) โคมไฟถนนชนิดแอลอีดี (LED Street light) ขนาด ๑๑๐ วัตต์ และ ขนาด ๖๐ วัตต์ หรือห้องเก็บอุปกรณ์ขับเคลื่อนไฟฟ้ (LED Driver) และอุปกรณ์ป้องกันไฟกระชาก (SPD) ของโคมไฟถนน LED (LED Street light) ขนาด ๑๑๐ วัตต์ และ ขนาด ๖๐ วัตต์ ต้องเหมาะสมกับการใช้งานภายนอกอาคาร ต้องมีค่าระดับการป้องกัน (IP) ไม่ต่ำกว่า IP๖๖ ตามมาตรฐาน มอก. ๕๑๓ หรือ IEC ๖๐๕๒๙ การป้องกันโดยใช้วัสดุปะเก็น ประเภทวางไม่สามารถยอมรับได้ พร้อมต้องยื่นรายงานผลการทดสอบจากสถาบันทดสอบหรือห้องปฏิบัติการที่การไฟฟ้านครหลวงยอมรับหรือรับรอง หรือห้องปฏิบัติการของทางราชการหรือ-

(นางสาวอรรทัย ยวงเงิน)

ประธานกรรมการ

(นายสุระชัย บุญช่วย)

กรรมการ

(นางสาวอณณิศา อุบลสุวรรณ)

กรรมการ

ห้องปฏิบัติการภายในประเทศภายใต้การกำกับของรัฐที่ได้รับมาตรฐาน มอก.๑๗๐๒๕-๒๕๖๑ และต้องยื่นเอกสารรับรองห้องปฏิบัติการที่ได้รับมาตรฐาน มอก.๑๗๐๒๕-๒๕๖๑ โดยทั้งเอกสารทั้งสองอย่าง ยื่นขณะเข้าเสนอราคา

(๒๑) โคมไฟถนนชนิดแอลอีดี (LED Street light) ขนาด ๑๑๐ วัตต์ และ ขนาด ๖๐ วัตต์ ต้องมีระดับการป้องกันแรงกระแทก (IK) ตามมาตรฐาน IEC ๖๒๒๖๒ หรือเทียบเท่าไม่น้อยกว่า IK๑๐ พร้อมต้องยื่นรายงานผลการทดสอบจากสถาบันทดสอบหรือห้องปฏิบัติการที่การไฟฟ้านครหลวงยอมรับหรือรับรองหรือห้องปฏิบัติการของทางราชการหรือห้องปฏิบัติการภายในประเทศภายใต้การกำกับของรัฐที่ได้รับมาตรฐาน มอก.๑๗๐๒๕-๒๕๖๑ และต้องยื่นเอกสารรับรองห้องปฏิบัติการที่ได้รับมาตรฐาน มอก.๑๗๐๒๕-๒๕๖๑ โดยทั้งเอกสารทั้งสองอย่าง ยื่นขณะเข้าเสนอราคา

(๒๒) โคมไฟถนนชนิดแอลอีดี (LED Street light) ขนาด ๑๑๐ วัตต์ และ ขนาด ๖๐ วัตต์ ต้องผ่านการทดสอบการกัดกร่อนจากไอเกลือ (Salt spray) ไม่น้อยกว่า ๖๐๐ ชั่วโมง พร้อมต้องยื่นรายงานผลการทดสอบจากสถาบันทดสอบหรือห้องปฏิบัติการที่การไฟฟ้านครหลวงยอมรับหรือรับรองหรือห้องปฏิบัติการของทางราชการหรือห้องปฏิบัติการภายในประเทศภายใต้การกำกับของรัฐที่ได้รับมาตรฐาน มอก.๑๗๐๒๕-๒๕๖๑ และต้องยื่นเอกสารรับรองห้องปฏิบัติการที่ได้รับมาตรฐาน มอก.๑๗๐๒๕-๒๕๖๑ โดยทั้งเอกสารทั้งสองอย่าง ยื่นขณะเข้าเสนอราคา

(๒๓) โคมไฟถนนชนิดแอลอีดี (LED Street light) ขนาด ๑๑๐ วัตต์ และ ขนาด ๖๐ วัตต์ ต้องผ่านการทดสอบมาตรฐาน IEC ๖๐๕๙๘-๑ พร้อมต้องยื่นรายงานผลการทดสอบจากสถาบันทดสอบหรือห้องปฏิบัติการที่การไฟฟ้านครหลวงยอมรับหรือรับรองหรือห้องปฏิบัติการของทางราชการหรือห้องปฏิบัติการภายในประเทศภายใต้การกำกับของรัฐที่ได้รับมาตรฐาน มอก.๑๗๐๒๕-๒๕๖๑ และต้องยื่นเอกสารรับรองห้องปฏิบัติการที่ได้รับมาตรฐาน มอก.๑๗๐๒๕-๒๕๖๑ โดยทั้งเอกสารทั้งสองอย่าง ยื่นขณะเข้าเสนอราคา

(๒๔) โคมไฟถนนชนิดแอลอีดี (LED Street light) ขนาด ๑๑๐ วัตต์ และ ขนาด ๖๐ วัตต์ ต้องผ่านการทดสอบมาตรฐาน IEC ๖๐๕๙๘ -๒-๓ พร้อมต้องยื่นรายงานผลการทดสอบจากสถาบันทดสอบหรือห้องปฏิบัติการที่การไฟฟ้านครหลวงยอมรับหรือรับรองหรือห้องปฏิบัติการของทางราชการหรือห้องปฏิบัติการภายในประเทศภายใต้การกำกับของรัฐที่ได้รับมาตรฐาน มอก.๑๗๐๒๕-๒๕๖๑ และต้องยื่นเอกสารรับรองห้องปฏิบัติการที่ได้รับมาตรฐาน มอก.๑๗๐๒๕-๒๕๖๑ โดยทั้งเอกสารทั้งสองอย่าง ยื่นขณะเข้าเสนอราคา

(๒๕) โคมไฟถนนชนิดแอลอีดี (LED Street light) ขนาด ๑๑๐ วัตต์ และ ขนาด ๖๐ วัตต์ ต้องผ่านการทดสอบการเข้ากันได้ทางแม่เหล็กไฟฟ้า ตามมาตรฐานดังต่อไปนี้

- IEC ๖๑๐๐๐-๓-๒ : Limits for Harmonic Current Emissions
- IEC ๖๑๐๐๐-๓-๓ : Limitation of Voltage Changes ,Voltage Fluctuations and

Flicker



(นางสาวอรทัย ยวงเงิน)

ประธานกรรมการ



(นายสุระชัย บุญช่วย)

กรรมการ



(นางสาวอณณภัสส์ อุบลสุวรรณ)

กรรมการ

- CISPR ๑๕ หรือ EN ๕๕๐๑๕:๒๐๑๓+A๑:๒๐๑๕ :Limits and Methods of Measurement of Radio Disturbance Characteristics of Electrical Lighting and Similar Equipment

- IEC ๖๑๕๔๗:๒๐๐๙ Equipment for General Lighting Purposes – EMC Immunity

พร้อมต้องยื่นรายงานผลการทดสอบทั้ง ๔ ข้อ จากสถาบันทดสอบหรือห้องปฏิบัติการที่ การไฟฟ้านครหลวงยอมรับหรือรับรองหรือห้องปฏิบัติการของทางราชการหรือห้องปฏิบัติการภายในประเทศ ภายใต้การกำกับของรัฐที่ได้รับมาตรฐาน มอก.๑๗๐๒๕-๒๕๖๑ และต้องยื่นเอกสารรับรองห้องปฏิบัติการที่ได้รับมาตรฐาน มอก.๑๗๐๒๕-๒๕๖๑ โดยทั้งเอกสารทั้งสองอย่าง ยื่นขณะเข้าเสนอราคา

(๒๖) โคมไฟถนนชนิดแอลอีดี (LED Street light) ขนาด ๑๑๐ วัตต์ และ ขนาด ๖๐ วัตต์ ต้อง ผ่านการทดสอบ IEC ๖๒๔๗๑ for the assessment of blue light hazard to light sources and luminaires พร้อมต้องยื่นรายงานผลการทดสอบจากสถาบันทดสอบหรือห้องปฏิบัติการที่การไฟฟ้านครหลวง ยอมรับหรือรับรองหรือห้องปฏิบัติการของทางราชการหรือห้องปฏิบัติการภายในประเทศภายใต้การกำกับของ รัฐที่ได้รับมาตรฐาน มอก.๑๗๐๒๕-๒๕๖๑ และต้องยื่นเอกสารรับรองห้องปฏิบัติการที่ได้รับมาตรฐาน มอก. ๑๗๐๒๕-๒๕๖๑ โดยทั้งเอกสารทั้งสองอย่าง ยื่นขณะเข้าเสนอราคา

๕.๑.๓ คุณสมบัติของหลอด แอล อี ดี (LED Chip) หรือ แอล อี ดี โมดูล (LED Module) ต้อง มีคุณสมบัติดังนี้

(๑) หลอด แอล อี ดี (LED Chip) หรือ แอล อี ดี โมดูล (LED Module) ต้องผลิตจาก บริษัทผู้ผลิตที่มีคุณภาพสูง/น่าเชื่อถือ เช่น SEOUL SEMICONDUCTOR, OSRAM, NICHIA, LUMILEDS พร้อมต้องยื่นหนังสือรับรองการใช้หลอด LED จากบริษัทผู้ผลิตหลอด LED พร้อมระบุชื่อโครงการ..... โดยยื่นขณะเข้าเสนอราคา

(๒) หลอด แอล อี ดี (LED Chip) หรือ แอล อี ดี โมดูล (LED Module) ที่ใช้ต้องมีรายงานผล การทดสอบความสว่างตามมาตรฐาน IES-LM-๘๐-๐๘ (LM-๘๐ test report) โดยหลอด แอล อี ดี นั้นต้อง สามารถคงความสว่างได้ไม่น้อยกว่า ๗๐% (L๗๐) ที่อายุการใช้งาน ๕๐,๐๐๐ ชั่วโมง โดยคำนวณอายุตาม มาตรฐาน IES-TM๒๑ พร้อมต้องยื่นรายงานผลการทดสอบ/คำนวณ จากผู้ผลิตหลอด แอล อี ดี (LED Chip) มาด้วย โดยห้องปฏิบัติการทดสอบของผู้ผลิต หลอด แอล อี ดี (LED Chip) ต้องได้รับมาตรฐาน ISO/IEC หรือ มอก.๑๗๐๒๕-๒๕๖๑ พร้อมยื่นเอกสารรับรองของห้องปฏิบัติการที่ทดสอบ โดยยื่นขณะเข้าเสนอราคา

(๓) หลอด แอล อี ดี (LED Chip) ต้องผ่านมาตรฐานดังนี้

๓.๑ หลอดแอลอีดี (LED Chip) ต้องผ่านการทดสอบตามมาตรฐานความปลอดภัยด้าน ชีวอนามัย ตามมาตรฐาน IEC ๖๒๔๗๑ (Photobiological Safety of Lamp and Lamp Systems)



(นางสาวอรทัย ยวงเงิน)

ประธานกรรมการ



(นายสุระชัย บุญช่วย)

กรรมการ



(นางสาวอัมรินทร์ อุลสุวรรณ)

กรรมการ

๓.๒ หลอดแอลอีดี (LED Chip) ต้องได้รับการรับรองมาตรฐานเพื่อสิ่งแวดล้อมและจำกัดสารต้องห้าม Restriction of Hazardous , Substances (RoHS) ของชิ้นส่วนที่นำมาประกอบ LED

๓.๓ หลอดแอลอีดี (LED Chip) ต้องได้รับการรับรองมาตรฐาน UL๘๗๕๐ : Light Emitting Diode (LED) Equipment for Use in Lighting Products

๓.๔ หลอดแอลอีดี (LED Chip) ต้องได้รับการรับรองมาตรฐาน IEC ๖๐๐๖๘-๒-๔๓

พร้อมต้องยื่นเอกสารการรับรองทั้ง ๔ ข้อ ของผู้ผลิตหลอด แอล อี ดี (LED Chip) โดยยื่นขณะเข้าเสนอราคา

(๔) บริษัทผู้ผลิตหลอด แอล อี ดี ต้องได้รับมาตรฐานระบบการบริหารงานคุณภาพ IATF ๑๖๙๔๙:๒๐๑๖ หรือ ISO ๙๐๐๑:๒๐๑๕ หรือ ISO ๑๔๐๐๑:๒๐๑๕ หรือเทียบเท่าหรือดีกว่า พร้อมต้องยื่นหนังสือรับรองระบบการบริหารงานคุณภาพ IATF ๑๖๙๔๙:๒๐๑๖ หรือ ISO ๙๐๐๑:๒๐๑๕ หรือ ISO ๑๔๐๐๑:๒๐๑๕ หรือเทียบเท่าหรือดีกว่า โดยยื่นเอกสารการรับรอง ขณะเข้าเสนอราคา

(๕) หลอดแอลอีดี (LED Chip) ต้องใช้หลอด LED ชนิด SMD High Power ขนาด ๕๐๕๐ (๕.๐x๕.๐ มม.)

(๖) โคมไฟถนนชนิดแอลอีดี (LED Street light) ขนาด ๑๑๐ วัตต์ ใช้ แอลอีดี โมดูล (LED Module) ไม่น้อยกว่า ๓ โมดูล (Module)

(๗) โคมไฟถนนชนิดแอลอีดี (LED Street light) ขนาด ๖๐ วัตต์ ใช้แอลอีดี โมดูล (LED Module) ไม่น้อยกว่า ๒ โมดูล (Module)

(๘) แอลอีดี โมดูล (LED Module) ต้องผ่านการทดสอบตามมาตรฐาน IEC ๖๐๕๒๙ : ๒๐๐๑ ต้องมีค่ากันน้ำกันฝุ่น (IP) ไม่ต่ำกว่า IP๖๖ พร้อมต้องยื่นรายงานผลการทดสอบจากสถาบันทดสอบหรือห้องปฏิบัติการที่การไฟฟ้านครหลวงยอมรับหรือรับรองหรือห้องปฏิบัติการของทางราชการหรือห้องปฏิบัติการภายในประเทศภายใต้การกำกับของรัฐที่ได้รับมาตรฐาน มอก.๑๗๐๒๕-๒๕๖๑ และต้องยื่นเอกสารรับรองห้องปฏิบัติการที่ได้รับมาตรฐาน มอก.๑๗๐๒๕-๒๕๖๑ โดยทั้งเอกสารทั้งสองอย่าง ยื่นขณะเข้าเสนอราคา

(๙) แอลอีดี โมดูล (LED Module) ต้องผ่านการทดสอบมาตรฐาน IEC ๖๒๐๓๑ (LED modules for general lighting - Safety specifications) และมีรายงานผลการทดสอบจากสถาบันทดสอบหรือห้องปฏิบัติการที่การไฟฟ้านครหลวงยอมรับหรือรับรอง โดยยื่นขณะเข้าเสนอราคา พร้อมต้องยื่นรายงานผลการทดสอบจากสถาบันทดสอบหรือห้องปฏิบัติการที่การไฟฟ้านครหลวงยอมรับหรือรับรองหรือห้องปฏิบัติการของทางราชการหรือห้องปฏิบัติการภายในประเทศภายใต้การกำกับของรัฐที่ได้รับมาตรฐาน มอก.๑๗๐๒๕-๒๕๖๑ และต้องยื่นเอกสารรับรองห้องปฏิบัติการที่ได้รับมาตรฐาน มอก.๑๗๐๒๕-๒๕๖๑ โดยทั้งเอกสารทั้งสองอย่าง ยื่นขณะเข้าเสนอราคา



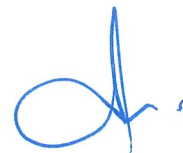
(นางสาวอรัญญา ยวงเงิน)

ประธานกรรมการ



(นายสุระชัย บุญช่วย)

กรรมการ



(นางสาวอัมรินทร์กมล อุดลสุวรรณ)

กรรมการ

(๑๐) เลนส์สำหรับควบคุมการกระจายแสงต้องทำจากโพลีคาร์บอเนต (Polycarbonate) ผ่านกาทดสอบมาตรฐาน UL๙๔-V๒ หรือดีกว่า พร้อมต้องยื่นรายงานผลการทดสอบจากสถาบันทดสอบหรือห้องปฏิบัติการที่การไฟฟ้านครหลวงยอมรับหรือรับรองหรือห้องปฏิบัติการของทางราชการหรือห้องปฏิบัติการภายในประเทศภายใต้การกำกับของรัฐที่ได้รับมาตรฐาน มอก.๑๗๐๒๕-๒๕๖๑ และต้องยื่นเอกสารรับรองห้องปฏิบัติการที่ได้รับมาตรฐาน มอก.๑๗๐๒๕-๒๕๖๑ โดยทั้งเอกสารทั้งสองอย่าง ยื่นขณะเข้าเสนอราคา

๕.๑.๔ คุณสมบัติของอุปกรณ์ขับกระแสไฟฟ้าสำหรับหลอด แอล อี ดี (LED Driver) ต้องมีคุณสมบัติดังนี้

(๑) อุปกรณ์ขับกระแสไฟฟ้า (LED Driver) เป็นผลิตภัณฑ์ที่ผลิตจากบริษัทที่มีคุณภาพสูง ได้แก่ MEANWELL หรือ OSRAM หรือ MOSO หรือ PHILIPS หรือดีกว่า โดยต้องยื่นเอกสารใบอนุญาตในการนำ LED Driver มาประกอบภายในประเทศไทยจากบริษัทผู้ผลิต โดยยื่นขณะเข้าเสนอราคา

(๒) อุปกรณ์ขับกระแสไฟฟ้า (LED Driver) เป็นสินค้าที่มีมาตรฐานต้องได้รับเครื่องหมายมาตรฐาน CE หรือ TUV หรือ UL หรือเทียบเท่า พร้อมยื่นเอกสารเครื่องหมายมาตรฐานจากผู้ผลิตอุปกรณ์ขับกระแสไฟฟ้าโดยยื่นขณะเข้าเสนอราคา

(๓) อุปกรณ์ขับกระแสไฟฟ้า(LED Driver) ต้องผ่านการรับรองหรือผ่านการทดสอบ ข้อกำหนดด้านความปลอดภัย (SAFETY) และความเข้ากันได้ทางแม่เหล็กไฟฟ้า (Electromagnetic compatibility: EMC) ตามมาตรฐาน ต่อไปนี้

- IEC ๖๑๓๔๗
- IEC ๖๑๓๔๗-๒-๑๓
- IEC/EN ๕๕๐๑๕
- IEC/EN ๖๑๐๐๐-๓-๒
- IEC/EN ๖๑๐๐๐-๓-๓

พร้อมยื่นเอกสารผ่านการรับรองหรือผ่านการทดสอบตามมาตรฐานทั้งหมด จากผู้ผลิตอุปกรณ์ขับกระแสไฟฟ้า โดยยื่นขณะเข้าเสนอราคา

(๔) อุปกรณ์ขับกระแสไฟฟ้าต้องมีระดับการป้องกันฝุ่นและกันน้ำ ไม่น้อยกว่า IP๖๕ พร้อมยื่นเอกสารผลการทดสอบหรือหนังสือรับรอง ระดับการป้องกันฝุ่นและกันน้ำ ไม่น้อยกว่า IP๖๕ ของอุปกรณ์ขับกระแสไฟฟ้า (LED Driver) จากผู้ผลิตมา โดยยื่นขณะเข้าเสนอราคา

(๕) อุปกรณ์ขับกระแส (LED Driver) มีวงจรหรืออุปกรณ์ป้องกันแรงดันไฟฟ้ากระชาก (Surge Protection) ไม่น้อยกว่า ๕kV(L-L) และ ๑๐kV(L-PE) พร้อมยื่นเอกสารรายละเอียดคุณลักษณะของอุปกรณ์ขับกระแสไฟฟ้า (LED Driver) จากผู้ผลิตมา โดยยื่นขณะเข้าเสนอราคา



(นางสาวอรัทัย ยวงเงิน)

ประธานกรรมการ



(นายสุระชัย บุญช่วย)

กรรมการ



(นางสาวอณณภัทน์ อุบลสุวรรณ)

กรรมการ

(๖) อุปกรณ์ขับกระแสไฟฟ้า (LED Driver) สามารถใช้กับแรงดันไฟฟ้าในช่วงพิกัดแรงดันไฟฟ้าได้ตั้งแต่ ๙๐-๓๐๕ Vac, ๕๐-๖๐ Hz

(๗) เพื่อความสะดวกในการซ่อมบำรุงรักษาโคมไฟถนน LED (LED Street light) อุปกรณ์ขับกระแสไฟฟ้า (LED Driver) ด้านที่ใช้ต่อกับชุดแอลอีดี โมดูล (LED Module) และอุปกรณ์ป้องกันไฟกระชาก (SPD) ต้องเป็นขั้วต่อสายไฟ ชนิดคอนเนคเตอร์ (Connector) ที่สามารถถอดเข้าออกได้โดยง่ายด้วยมือ โดยไม่ต้องใช้เครื่องมือพิเศษ

(๘) อุปกรณ์ขับกระแสไฟฟ้าต้องผ่านการรับรองขีดจำกัดสัญญาณรบกวนวิทยุ ตามมาตรฐาน มอก.๑๙๕๕-๒๕๕๑ หรือ EN ๕๕๐๑๕ พร้อมยื่นเอกสารผ่านการรับรองหรือผ่านการทดสอบตามมาตรฐาน โดยยื่นขณะเข้าเสนอราคา

(๙) อุปกรณ์ขับกระแสไฟฟ้า (LED Driver) สำหรับโคมไฟถนน LED (LED Street light) ขนาด ๑๑๐ วัตต์ ต้องมีกำลังไฟรวม (Watt) ที่ระบุไม่น้อยกว่า ๑๕๐ วัตต์

(๑๐) อุปกรณ์ขับกระแสไฟฟ้า (LED Driver) สำหรับโคมไฟถนน LED (LED Street light) ขนาด ๖๐ วัตต์ ต้องมีกำลังไฟรวม (Watt) ที่ระบุไม่น้อยกว่า ๗๕ วัตต์

หมายเหตุ.....รายละเอียดนี้เป็นคุณลักษณะเฉพาะขั้นต่ำสุด คณะกรรมการฯ จะพิจารณารายละเอียดที่เทียบเท่า หรือดีกว่า เพื่อประโยชน์ของทาง เทศบาลตำบลรัชฎา เป็นสำคัญ



(นางสาวอรทัย ยวงเงิน)

ประธานกรรมการ



(นายสุระชัย บุญช่วย)

กรรมการ

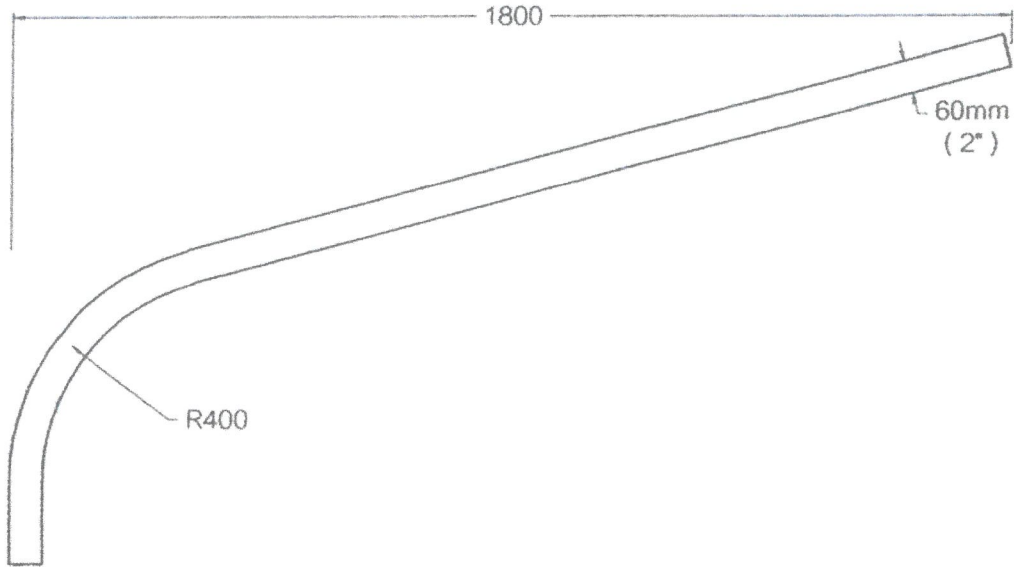


(นางสาวอณณ์ภัสส์ อุบลสุวรรณ)

กรรมการ

๕.๒ กิ่งโคมไฟถนนแบบโค้งการไฟฟ้า ขนาด \varnothing ๒ นิ้ว (๖๐ มม.) ระยะยื่น ๑.๘ เมตร อาบหรือชุบสังกะสี (Hot-dipped Galvanized) ใช้ติดตั้งโคมไฟถนน LED (LED Street light) ขนาด ๑๑๐ วัตต์

รูปแบบ L = ๑.๘ เมตร D = ๒ นิ้ว (๖๐ มม.) R = ๔๐๐



(นางสาวอรทัย ยวงเงิน)

ประธานกรรมการ

(นายสุระชัย บุญช่วย)

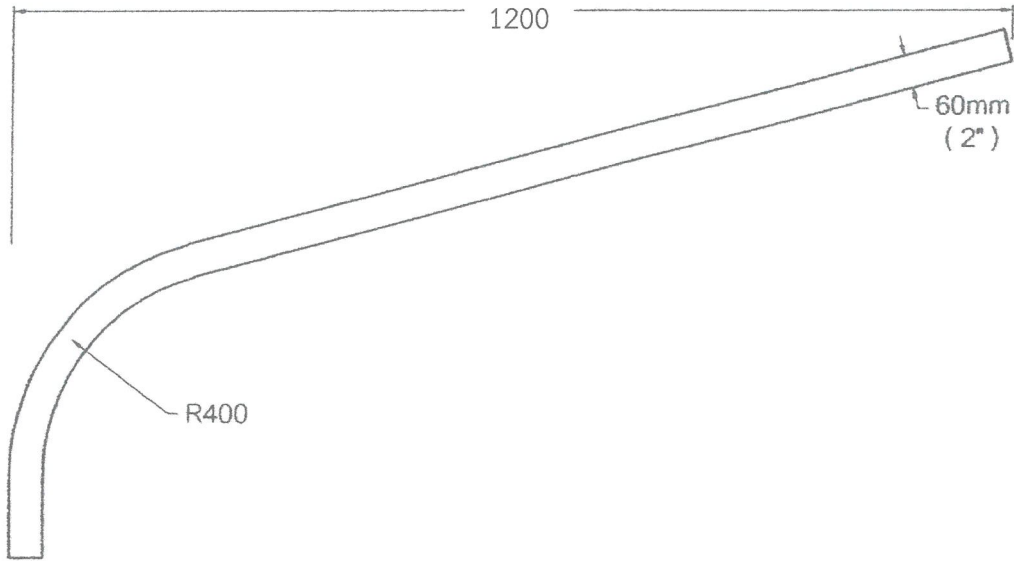
กรรมการ

(นางสาวอณณภัศน์ อุบลสุวรรณ)

กรรมการ

๕.๓ กิ่งโคมไฟถนนแบบโค้งการไฟฟ้า ขนาด \varnothing ๒ นิ้ว (๖๐ มม.) ระยะยื่น ๑.๒ เมตร อาบหรือชุบสังกะสี (Hot-dipped Galvanized) ใช้ติดตั้งโคมไฟถนน LED (LED Street light) ขนาด ๖๐ วัตต์

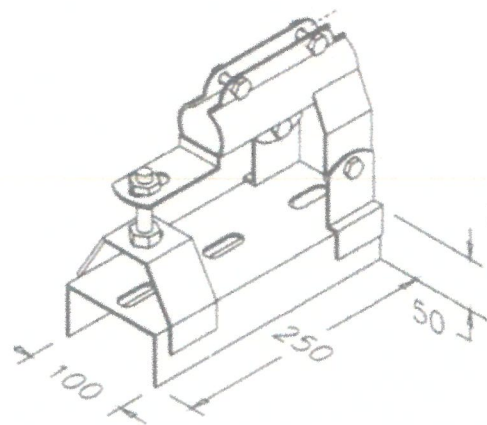
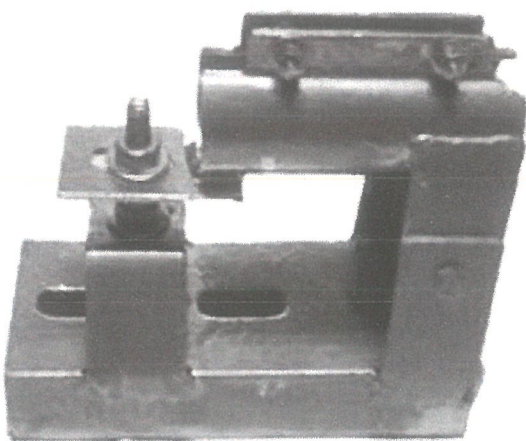
รูปแบบ L = ๑.๒ เมตร D = ๒ นิ้ว (๖๐ มม.) R = ๔๐๐



๕.๔ ขาจับกิ่งโคมไฟถนนอาบสังกะสี ชนิดปรับได้ รุ่นเหล็กทรงน้ำ รูสวมกิ่งโคม \varnothing ๒ นิ้ว (๖๐ มม.)

เหล็กทรงน้ำขนาด ๑๐๐ x ๒๕๐ x ๕๐ มม. คลาดเคลื่อนได้ (-) ไม่เกิน ๓ มม. มีช่องหรือรูสำหรับร้อย/ใส่สลักเกลียวหรือสกรูชนิด อาบสังกะสี (MACHINE BOLT) หัวสี่เหลี่ยม ๕/๘ นิ้ว ไม่น้อยกว่า ๓ จุด

รูปแบบจุดอื่น สามารถเปลี่ยนแปลงรูปแบบได้ตามมาตรฐานผู้ผลิต



(นางสาวอรทัย ยวงเงิน)

ประธานกรรมการ

(นายสุระชัย บุญช่วย)

กรรมการ

(นางสาวอณณ์ภัสร์ อุบลสุวรรณ)

กรรมการ

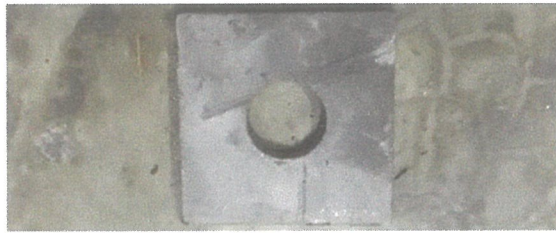
๕.๕ สลักเกลียวหรือสกรูชนิด อาบสังกะสี (MACHINE BOLT) หัวสี่เหลี่ยม ๕/๘ นิ้ว
ยาวไม่น้อยกว่า ๑๐ นิ้ว

รูปแบบโดยสังเขป (สามารถเปลี่ยนแปลงรูปแบบได้ตามมาตรฐานผู้ผลิต)



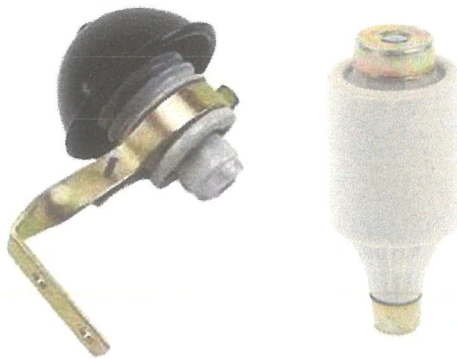
๕.๖ แหวนสี่เหลี่ยมอาบสังกะสี Ø ๕/๘ หน้าไม่น้อยกว่า ๔ มม

รูปแบบโดยสังเขป (สามารถเปลี่ยนแปลงรูปแบบได้ตามมาตรฐานผู้ผลิต)



๕.๗ คาร์ทริจฟิวส์กันน้ำ กันฝน พร้อมลูกฟิวส์

รูปแบบโดยสังเขป (สามารถเปลี่ยนแปลงรูปแบบได้ตามมาตรฐานผู้ผลิต)




(นางสาวอรัทัย ยวงเงิน)

ประธานกรรมการ


(นายสุระชัย บุญช่วย)

กรรมการ


(นางสาวอณณิภัสน์ อุบลสุวรรณ)

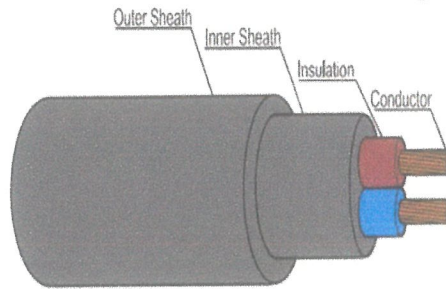
กรรมการ

๕.๘ สายไฟ IEC ๑๐ ๓๐๐/๕๐๐ โวลท์ ขนาด ๒x๑.๕ มม². มอก.๑๑-๒๕๕๓

รูปแบบ/คุณลักษณะ

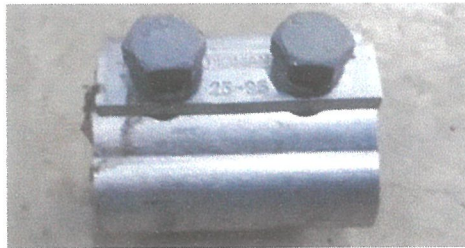
60227 IEC 10

TIS 11 Part 4-2553



๕.๙ พีจี แคสลับป์ ๒ สกรู ขนาด ๒๕-๙๕ มม.

รูปแบบโดยสังเขป (สามารถเปลี่ยนแปลงรูปแบบได้ตามมาตรฐานผู้ผลิต)



๕.๑๐ เหล็กตัว Z

รูปแบบโดยสังเขป (สามารถเปลี่ยนแปลงรูปแบบได้ตามมาตรฐานผู้ผลิต)



(นางสาวอรัทัย ยวงเงิน)

ประธานกรรมการ

(นายสุระชัย บุญช่วย)

กรรมการ

(นางสาวอันณภัสส์ อุบลสุวรรณ)

กรรมการ

๕.๑๑ เทปพันสายไฟ (ขนาด ๓/๔ นิ้ว x ๑๐ เมตร)

รูปแบบโดยสังเขป (สามารถเปลี่ยนแปลงรูปแบบได้ตามมาตรฐานผู้ผลิต)



๖. กำหนดเวลาส่งมอบพัสดุ

กำหนดเวลาส่งมอบพัสดุเสร็จทั้งโครงการภายใน ๖๐ วัน นับถัดจากวันที่ลงนามในสัญญา

๗. หลักเกณฑ์ในการพิจารณาคัดเลือกข้อเสนอ

ใช้เกณฑ์ราคา ในการคัดเลือก ผู้ชนะหรือผู้ได้รับการคัดเลือก

๘. วงเงินที่ได้รับจัดสรร

งบประมาณเงินอุดหนุนเฉพาะกิจ ตามพระราชบัญญัติงบประมาณรายจ่ายประจำปีงบประมาณ พ.ศ. ๒๕๖๖ งบประมาณที่จัดสรรให้องค์กรปกครองส่วนท้องถิ่น เทศบาลตำบลและองค์การบริหารส่วนตำบล โครงการพัฒนาแหล่งท่องเที่ยว บ้านกู่กู หมู่ที่ ๓ บ้านทุ่งคาพะเนียงแตก หมู่ที่ ๕ และบ้านลักกกงซี หมู่ที่ ๖ โดยติดตั้งโคมไฟฟ้าสาธารณะชนิด LED ขนาด ๑๑๐ วัตต์ จำนวน ๑๖๐ โคม และ ๖๐ วัตต์ จำนวน ๔๐๐ โคม วงเงินงบประมาณ ๙,๙๒๙,๖๐๐ บาท

๙. ราคาากลาง

ราคากลางตามแบบ ปร.๔ , ปร.๕ , ปร.๖ กำหนดราคากลางไว้ ๙,๔๑๐,๐๐๐ บาท (เก้าล้านสี่แสนหนึ่งหมื่นบาทถ้วน)

๑๐. งานดำเนินการจ่ายเงิน

งวดที่ ๑ (งวดสุดท้าย) เมื่อผู้ขายจัดหาและติดตั้งโคมไฟฟ้าสาธารณะชนิด LED แล้วเสร็จ ทั้งหมดรวมจำนวน ๕๖๐ โคม ตามรายละเอียดดังนี้

- ติดตั้งโคมไฟฟ้าสาธารณะชนิด LED ขนาด ๖๐ วัตต์ จำนวน ๔๐๐ โคม
- ติดตั้งโคมไฟฟ้าสาธารณะชนิด LED ขนาด ๑๑๐ วัตต์ จำนวน ๑๖๐ โคม

กำหนดแล้วเสร็จ ๖๐ วัน โดยจ่ายเงินเป็นจำนวนเงินร้อยละ ๑๐๐ ของมูลค่าตามที่ตกลงทำสัญญา


(นางสาวอรรทัย ยวงเงิน)

ประธานกรรมการ


(นายสุระชัย บุญช่วย)

กรรมการ


(นางสาวอณณภัสร์ อุบลสุวรรณ)

กรรมการ

๑๑. ข้อกำหนดและเงื่อนไขการยื่นเสนอราคา

๑๑.๑ ผู้ยื่นเสนอราคาต้องจัดทำเอกสารเปรียบเทียบคุณลักษณะเฉพาะที่กำหนด กับรายละเอียดของผู้ยื่นข้อเสนอ โดยระบุหน้าที่...ของเอกสาร/แคตตาล็อก ให้ถูกต้อง และต้องขีดเส้นใต้หรือใช้ปากกาเน้นคำหรือใช้สีเน้นคำ พร้อมระบุหมายเลขข้อที่อ้างอิงในเอกสาร แคตตาล็อก เอกสาร หลักฐาน ให้ชัดเจน ครบถ้วนทุกข้อ ตามเอกสารเปรียบเทียบคุณลักษณะที่กำหนด กับรายละเอียดของผู้ยื่นข้อเสนอ หากผู้ยื่นเสนอราคาไม่จัดทำเอกสารเปรียบเทียบคุณลักษณะเฉพาะที่กำหนด กับรายละเอียดของผู้ยื่นข้อเสนอ จะไม่รับพิจารณาข้อเสนอดังกล่าวทั้งสิ้น

๑๑.๒ ผู้ยื่นเสนอราคาต้องยื่นหนังสือรับรองอะไหล่จากผู้ผลิตโคมไฟโคมไฟถนนชนิดแอลอีดี (LED Street light) ขนาด ๑๑๐ วัตต์ และ ขนาด ๖๐ วัตต์ เป็นระยะเวลาไม่น้อยกว่า ๕ ปี โดยต้องยื่นหนังสือรับรองฉบับจริง พร้อมทั้งระบุชื่อโครงการและเลขที่ โดยยื่นขณะเข้าเสนอราคา

๑๑.๓ ผู้ยื่นเสนอราคาต้องยื่นพัสดุ/วัสดุ อุปกรณ์ สินค้า ตัวอย่าง ทุกรายการ รายการละ ๑ ตัวอย่าง ณ สำนักงานเทศบาลตำบลรัชฎา ในวันถัดจากวันเสนอราคา

๑๒. ข้อกำหนดเมื่อผู้ยื่นเสนอราคาเป็นผู้ได้รับการคัดเลือกหรือเป็นผู้ชนะการยื่นเสนอราคา และได้รับสัญญาเป็นผู้ขาย

๑๒.๑ ผู้รับขายต้องส่งแผน พร้อมบัญชีเครื่องจักร ตลอดจนรายชื่อเจ้าหน้าที่ปฏิบัติงานให้ เทศบาลตำบลรัชฎา เห็นชอบก่อนเข้าปฏิบัติงานติดตั้ง

๑๒.๒ ผู้ขายต้องทำหนังสือแจ้งปริมาณวัสดุที่นำใช้งานตามสัญญา ให้ผู้ขายตรวจสอบ และอนุมัติก่อนนำไปติดตั้ง

๑๒.๓ การปฏิบัติงานหรือการแก้ไขงาน ผู้ขายต้องวางแผนการปฏิบัติงานเพื่อให้เกิดความปลอดภัย เช่น จัดให้มี ป้ายเตือน หรือ อุปกรณ์หรือเครื่องหมายหรือสัญญาณจราจร หรือไฟเตือนกระพริบ ฯลฯ โดยค่าใช้จ่ายเพื่อการนี้เป็นภาระของผู้ขายทั้งสิ้น

๑๒.๔ เมื่อผู้ขายทำงานเสร็จเรียบร้อยแล้วในแต่ละจุด ผู้ขายต้องทำความสะอาดพื้นที่ และจัดเก็บวัสดุบริเวณพื้นที่ปฏิบัติงานให้เรียบร้อย

๑๒.๕ ผู้ขายต้องทำการติดตั้งโคมไฟฟ้าสาธารณะชนิด LED ให้เป็นไปตามมาตรฐาน หรือหลักวิชาช่างที่ดี หากผู้ขายไม่ปฏิบัติตามข้อกำหนดในสัญญา หรือในกรณีที่เทศบาลตำบลรัชฎา เห็นว่ารูปแบบการติดตั้งไม่เป็นไปตามมาตรฐาน หรือหลักวิชาช่างที่ดี เทศบาลตำบลรัชฎา มีอำนาจสั่งให้หยุดงานนั้นไว้ก่อน โดยผู้ขายไม่สามารถอ้างสาเหตุที่ เทศบาลตำบลรัชฎา ให้หยุดงานมาขอขยายเวลาปฏิบัติงาน

๑๒.๖ ผู้ขายต้องควบคุมดูแลการติดตั้งจนแล้วเสร็จ หรือมอบหมายให้มีผู้ควบคุมงานของผู้ขายในการประสานงานกับผู้ซื้อ เพื่อให้งานซื้อขายเป็นไปด้วยดี

(นางสาวอรรถทัย ยวงเงิน)

ประธานกรรมการ

(นายสุระชัย บุญช่วย)

กรรมการ

(นางสาวอณณภัสน์ อุบลสุวรรณ)

กรรมการ

๑๒.๗ ผู้ขายจะต้องรับผิดชอบในการปฏิบัติงานทั้งหมด และควบคุมไม่ให้มีการนำวัสดุไม่ได้คุณภาพมาใช้ปฏิบัติงาน

๑๓. การส่งมอบงาน

๑๓.๑ ผู้ขายต้องจัดทำหมายเลขครุภัณฑ์โคมไฟฟ้าสาธารณะชนิด LED ขนาด ๑๑๐ วัตต์ จำนวน ๑๖๐ โคม และ ๖๐ วัตต์ จำนวน ๔๐๐ โคม โดยหมายเลขครุภัณฑ์เทศบาลตำบลรัชฎาจะออกให้เมื่อได้เป็นผู้ขายกับเทศบาลตำบลรัชฎา

๑๓.๒ ผู้ขายต้องจัดทำหนังสือแจ้งการส่งมอบงานเป็นลายลักษณ์อักษร พร้อมภาพถ่ายหลังการติดตั้งโคมไฟฟ้าสาธารณะชนิด LED แล้วเสร็จ และพิกัดตำแหน่ง GPS แต่ละจุด โดยให้บันทึกลงใน flash drive

๑๓.๓ ผู้ขายจะต้องนำพาคณะกรรมการตรวจรับงาน และชี้แจงข้อซักถามหากคณะกรรมการตรวจรับร้องขอ

๑๔. อัตราค่าปรับ

หากครบกำหนดระยะเวลาการส่งมอบงานซึ่งงานขายปรากฏว่า ผู้ขายดำเนินการไม่แล้วเสร็จและหรือส่งมอบไม่ถูกต้อง ไม่ครบถ้วนตามคุณสมบัติที่กำหนด ผู้ขายยินยอมให้ปรับเป็นรายวันในอัตราร้อยละ ๐.๒ (ศูนย์จุดสอง) ของมูลค่าตามสัญญา โดยนับถัดจากวันครบกำหนดส่งมอบจนถึงวันที่ดำเนินการแล้วเสร็จสามารถใช้งานได้อย่างถูกต้อง ครบถ้วน โดยไม่มีเงื่อนไขใด ๆ ทั้งสิ้น

๑๕. การรับประกัน

๑๕.๑ การรับประกันคุณภาพ และความชำรุด บกพร่อง ของวัสดุโครงการพัฒนาแหล่งท่องเที่ยวบ้านกู่ หมู่ที่ ๓ บ้านทุ่งคาพะเนียงแตก หมู่ที่ ๕ และบ้านลักกงซี หมู่ที่ ๖ โดยติดตั้งโคมไฟฟ้าสาธารณะชนิด LED ขนาด ๑๑๐ วัตต์ จำนวน ๑๖๐ โคม และ ๖๐ วัตต์ จำนวน ๔๐๐ โคม ทั้งโครงการ เป็นระยะเวลา ๑ ปี

๑๕.๒ การแจ้งความชำรุด บกพร่อง หรือเสียหาย เมื่อผู้ขายได้รับแจ้งจากผู้ซื้อ คือ เทศบาลตำบลรัชฎา ไม่ว่าจะโดยทางโทรศัพท์ จดหมายอิเล็กทรอนิกส์ (E-Mail) หรือหนังสือ ผู้ขายต้องดำเนินการแก้ไขภายใน ๗ วัน นับจากได้รับแจ้งความชำรุด บกพร่อง โดยไม่คิด ค่าใช้จ่ายใด ๆ ทั้งสิ้น

๑๕.๓ หากผู้ขายไม่ดำเนินการแก้ไขซึ่งความชำรุด บกพร่อง หรือ เสียหายนั้น ภายในกำหนด ๗ วัน นับแต่วันที่ได้รับแจ้ง ผู้ซื้อจะมีสิทธิที่จะทำการนั้นเอง หรือ จ้างผู้อื่น ให้ทำงานนั้น โดยผู้ขายต้องเป็นผู้ออกค่าใช้จ่าย และการที่ผู้ซื้อทำการนั้นเอง หรือจ้างผู้อื่นให้ผู้อื่นทำงานแทนผู้ขายไม่ทำให้ผู้ขายหลุดพ้นจากรับผิดชอบตามสัญญา และหากผู้ขายไม่ชดใช้ค่าใช้จ่ายหรือค่าเสียหาย ค่าความชำรุด บกพร่อง ตามที่ผู้ซื้อเรียกร้อง ผู้ซื้อจะมีสิทธิบังคับจากหลักประกันการปฏิบัติตามสัญญาได้

(นางสาวอรทัย ยวงเงิน)

ประธานกรรมการ

(นายสุระชัย บุญช่วย)

กรรมการ

(นางสาวอณรรักษ์ อุบลสุวรรณ)

กรรมการ