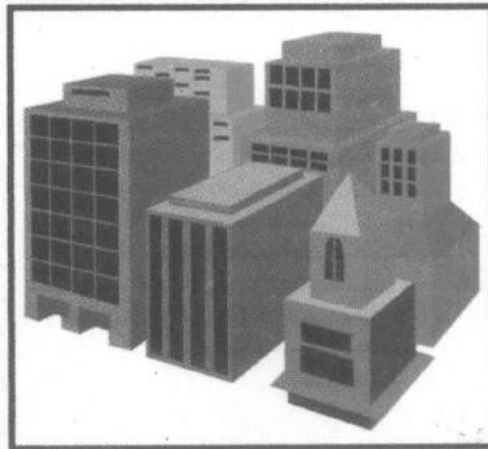
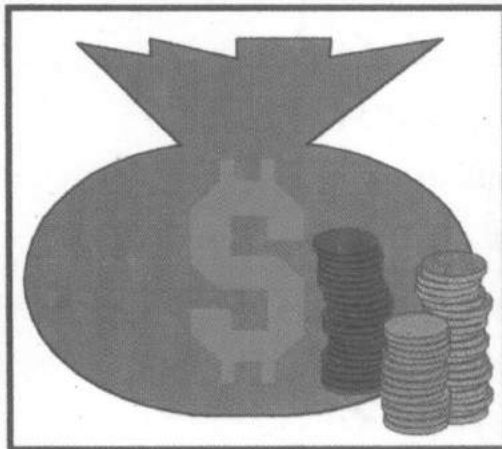
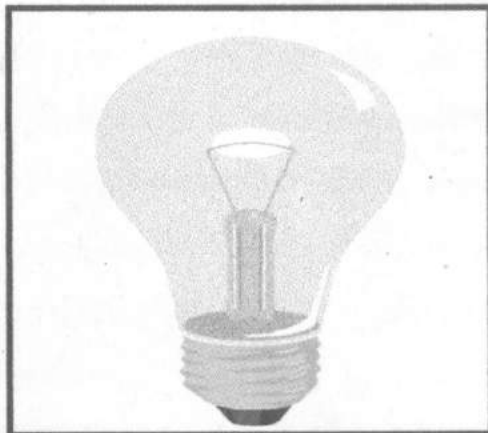
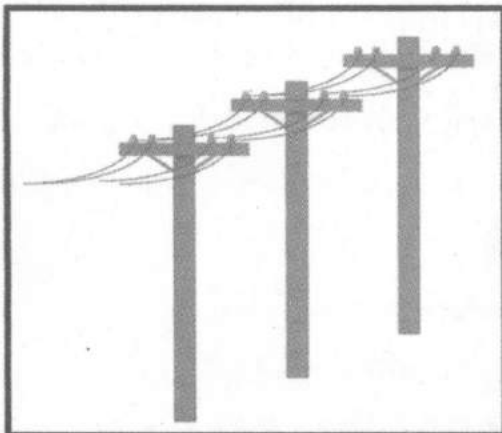




อัตราค่าธรรมเนียมการใช้ไฟฟ้า และ ค่าบริการ



พิมพ์ครั้งที่ 3

ม.ค./2540

กองเศรษฐกิจพลังไฟฟ้า
การไฟฟ้าส่วนภูมิภาค

ค่าธรรมเนียมต่อไฟ

การไฟฟ้าส่วนภูมิภาคคิดค่าธรรมเนียมต่อไฟตามขนาดแอมป์ของมิเตอร์ที่ติดตั้งดังนี้.-

1.มิเตอร์แรงต่ำ			
ชนิดของมิเตอร์	ขนาดมิเตอร์ (แอมป์)	1 เฟส (บาท)	3 เฟส (บาท)
มิเตอร์แรงต่ำไม่ประกอบ ซีที.	3(9)	200	-
	5(15)	300	-
	10(30)	500	1,500
	** 15(45)	750	2,250
	20(40)	750	2,250
	30(60)	1,000	3,000
	** 30(100)	1,500	4,500
	50(100)	1,500	4,500
มิเตอร์แรงต่ำประกอบซีที.	ทุกขนาดกระแส	2,500	7,500

*2.มิเตอร์แรงสูง		
ระดับแรงดัน	ขนาดกระแส (แอมป์)	บาท
22 เควี.และ 33 เควี.	ไม่เกิน 200 แอมป์	30,000
	เกินกว่า 200 แอมป์	40,000
ตั้งแต่ 69 เควี.ขึ้นไป	ทุกขนาดกระแส	10,000

* หมายเหตุ มิเตอร์แรงสูงระดับแรงดันตั้งแต่ 69 เควี.ขึ้นไปค่าธรรมเนียมต่อไฟตามข้อ 2 จำนวน 10,000 บาท ได้รวมค่าทดสอบซีที., ฟิต.ที่ผู้ใช้ไฟจัดหาไว้ด้วยแล้ว

* แก้ไขตามคำสั่งที่ อ.5/2532 ลว.26 ธค.2532 ให้ถือปฏิบัติตั้งแต่วันที่ 1 มค.2533

** เพิ่มเติมตามคำสั่งที่ อ.5/2537 ลว.1 กย.2537 ให้ถือปฏิบัติตั้งแต่วันที่ 1 ตค.2537

* ค่าธรรมเนียมต่อไฟสำหรับไฟพิเศษชั่วคราว

การไฟฟ้าส่วนภูมิภาค คิดค่าธรรมเนียมต่อไฟสำหรับการใช้ไฟพิเศษชั่วคราว ตามขนาดแอมป์ของมิเตอร์ที่ติดตั้ง ดังนี้.-

- 1.หากขอใช้ไฟพิเศษชั่วคราวไม่เกิน 30 วัน ให้คิดค่าธรรมเนียมต่อไฟ 1 ใน 4 ของอัตราค่าธรรมเนียมต่อไฟการใช้ไฟปกติ เศษของบาท (ถ้ามี) คิดเป็นบาท
- 2.หากขอใช้ไฟพิเศษชั่วคราวเกินกว่า 30 วัน ให้คิดค่าธรรมเนียมต่อไฟตามอัตราค่าธรรมเนียมต่อไฟการใช้ไฟปกติ
- 3.ไฟพิเศษชั่วคราวที่ กฟภ. ให้ใช้ไฟโดยไม่คิดมูลค่าทั้งหมด ให้ยกเว้นไม่ต้องเรียกเก็บค่าธรรมเนียมต่อไฟ แต่ถ้าหากคิดค่าไฟฟ้าบางส่วน เฉพาะส่วนที่คิดเงินให้เรียกเก็บค่าธรรมเนียมต่อไฟตามข้อ 1 หรือ 2 แล้วแต่กรณี

ค่าตรวจสอบการติดตั้งอุปกรณ์ไฟฟ้า

การไฟฟ้าส่วนภูมิกาคิดค่าตรวจสอบการติดตั้งอุปกรณ์ไฟฟ้า ตามขนาดแอมป์ของมิเตอร์ที่ติดตั้งดังนี้

1. ค่าตรวจสอบการติดตั้งอุปกรณ์ไฟฟ้าภายในอาคาร

1.1 มิเตอร์แรงต่ำ			
ชนิดของมิเตอร์	ขนาดมิเตอร์(แอมป์)	1 เฟส (บาท)	3 เฟส (บาท)
มิเตอร์แรงต่ำไม่ประกอบ ซีที.	3(9)	50	-
	5(15)	100	-
	10(30)	150	450
	**15(45)	200	600
	20(40)	200	600
	30(60)	300	900
	**30(100)	400	1,200
	50(100)	400	1,200
มิเตอร์แรงต่ำประกอบ ซีที.	ทุกขนาดกระแส	1,000	3,000
* 1.2 มิเตอร์แรงสูง			
ระดับแรงดัน	ขนาดกระแส (แอมป์)	บาท	
22 เควี.และ 33 เควี.	ไม่เกิน 30 แอมป์	15,000	
	เกินกว่า 30 แอมป์	20,000	
ตั้งแต่ 69 เควี.ขึ้นไป	ทุกขนาดกระแส	คิดจากหม้อแปลงที่ติดตั้ง เควีเอ.ละ 4 บาท แต่ไม่ - เกิน 50,000 บาท	

* หมายเหตุ มิเตอร์แรงสูงระดับแรงดันตั้งแต่ 69 เควี.ขึ้นไป ค่าตรวจสอบฯตามข้อ 1.2 เป็นราคาที่ไม่ได้รวม ค่าทดสอบหม้อแปลงและอุปกรณ์ต่างๆ ในสถานีไฟฟ้าย่อย

* แก้ไขเพิ่มเติมตามคำสั่งที่ อ.5/2532 ลว.26 ธค.2532 ให้ถือปฏิบัติตั้งแต่วันที่ 1 มค.2533

**เพิ่มเติมตามคำสั่งที่ อ.5/2537 ลว.1 กย.2537 ให้ถือปฏิบัติตั้งแต่วันที่ 1 ตค.2537

ค่าส่วนเฉลี่ยการใช้พลังไฟฟ้า

1. หม้อแปลงและเครื่องป้องกันที่ติดตั้งเพื่อจ่ายกระแสไฟฟ้าให้ผู้ใช้ไฟฟ้า ซึ่งหม้อแปลงเป็นสมบัติของการไฟฟ้าส่วนภูมิภาค ให้ปฏิบัติและคิดค่าส่วนเฉลี่ยการใช้พลังไฟฟ้าดังนี้-

1.1 ผู้ใช้ไฟฟ้าที่ติดตั้งมิเตอร์ 1 เฟส ขนาดไม่เกิน 5 แอมป์ (สำหรับวัดไม่เกิน 10 แอมป์) ไม่ต้องเสียค่าส่วนเฉลี่ยการใช้พลังไฟฟ้า

1.2 ผู้ใช้ไฟฟ้าที่ติดตั้งมิเตอร์ ขนาดเกินกว่าข้อ 1.1 จะต้องเสียค่าส่วนเฉลี่ยการใช้พลังไฟฟ้าตามขนาดมิเตอร์ดังนี้-

ขนาดมิเตอร์ (แอมป์)	1 เฟส (บาท)	3 เฟส (บาท)
10(30)	500	3,500
*** 15(45)	1,500	6,500
20(40)	1,500	6,500
30(60)	3,000	10,000
*** 30(100)	5,000	16,500
50(100)	5,000	16,500
100	-	33,000

กรณีมิเตอร์ 3 เฟส ประกอบซีที.คำนวณได้เกิน 100 แอมป์ ส่วนที่เกิน 100 แอมป์ คิดเพิ่มแอมป์ละ 300.-บาท

**กรณีมิเตอร์ 1 เฟส ประกอบซีที.คำนวณได้เกิน 50 แอมป์ ส่วนที่เกิน 50 แอมป์ คิดเพิ่มแอมป์ละ 100.-บาท

* 1.3 ในกรณีที่การไฟฟ้าส่วนภูมิภาค ได้คิดค่าใช้จ่ายในการติดตั้งหม้อแปลงจากผู้
ใช้ไฟฟ้าโดยประเมินโหลดของหม้อแปลงตามขนาดมิเตอร์ที่ผู้ใช้ไฟฟ้าขอติดตั้งไว้แล้ว หากผู้ใช้ไฟฟ้า
ขอติดตั้งมิเตอร์ขนาดไม่เกินขนาดที่ได้ประเมินไว้ในครั้งแรก ก็ไม่ต้องเสียค่าส่วนเฉลี่ยการใช้
/พลังไฟฟ้า.....

* เพิ่มเติมตามคำสั่งที่ อ.5/2526 ลว.1 เมย.2526 ให้ถือปฏิบัติตั้งแต่วันที่ 14 เมย.2526

** เพิ่มเติมตามคำสั่งที่ อ.5/2526 ลว.29 ธค.2526 ให้ถือปฏิบัติตั้งแต่วันที่ 4 มค.2527

*** เพิ่มเติมตามคำสั่งที่ อ.5/2537 ลว.1 กย.2537 ให้ถือปฏิบัติตั้งแต่วันที่ 1 ตค.2537

เงินประกันการใช้ไฟฟ้า

1. อัตราเงินประกันการใช้ไฟฟ้าสำหรับมิเตอร์ถาวร ให้เรียกเก็บตามอัตราดังนี้.-

1.1 อัตราสำหรับการใช้ไฟฟ้าทางด้านแรงต่ำไม่ว่าประเภทใด (ยกเว้นข้อ 1.2 ข้อ 1.3 และ ข้อ 2) เรียกเก็บตามขนาดมิเตอร์ดังนี้.-

ขนาดมิเตอร์ (แอมป์)	1 เฟส (บาท)	3 เฟส (บาท)
3(9)	200	-
5(15)	300	-
10(30)	1,000	3,000
*15(45)	2,000	6,000
20(40)	2,000	6,000
30(60)	3,000	9,000
*30(100)	5,000	15,000
50(100)	5,000	15,000

ถ้าหากมิเตอร์มีอุปกรณ์ ซีที ประกอบ ให้นำอัตราส่วนของ ซีที มาใช้คำนวณหาจำนวนแอมป์ปกติของมิเตอร์ที่ติดตั้ง แล้วให้เรียกเก็บแอมป์ละ 100.-บาท สำหรับมิเตอร์ 1 เฟส และแอมป์ละ 300.- บาท สำหรับมิเตอร์ 3 เฟส

1.2 อัตราสำหรับผู้ใช้ไฟฟ้า ที่ติดตั้งหม้อแปลงเฉพาะรายไม่ว่าจะเป็นทางด้านแรงสูงหรือแรงต่ำ ให้เรียกเก็บตามขนาดหม้อแปลงไฟฟ้าที่ติดตั้ง เควี.เอ.ละ 400.-บาท

1.3 การเรียกเก็บเงินประกันการใช้ไฟฟ้าตามข้อ 1.1 และ 1.2 หากปรากฏว่าภายหลังเงินประกันน้อยกว่า 2 เท่าของค่าไฟฟ้ารายเดือนที่สูงสุดในรอบปี ให้เรียกเก็บให้ครบตามจำนวนที่ต้องการคือไม่ต่ำกว่า 2 เท่าของค่าไฟฟ้ารายเดือนที่สูงสุดในรอบปี โดยให้แจ้งผู้ใช้ไฟฟ้าทราบล่วงหน้าและให้เรียกเก็บค่าประกันการใช้ไฟฟ้าใหม่เมื่อสิ้นปีงบประมาณ

/2.อัตรา.....

* เพิ่มเติมตามคำสั่งที่ อ.5/2537 ลว.1 กย.2537 ให้ถือปฏิบัติตั้งแต่วันที่ 1 ตค.2537

ค่าติดตั้งมิเตอร์และหม้อแปลงสำหรับผู้ขอใช้ไฟฟ้าชั่วคราว

ผู้ขอใช้ไฟฟ้าที่ต้องการใช้ไฟฟ้าเป็นการชั่วคราว การไฟฟ้าส่วนภูมิภาค จะคิดค่าใช้จ่ายเกี่ยวกับมิเตอร์ และหม้อแปลงตามประมาณการที่กำหนดไว้ในระเบียบเป็นราย ๆ ไป โดยคิดค่าธรรมเนียมทุกชนิดยกเว้นเฉพาะค่าตรวจสอบ และค่าส่วนเฉลี่ยการใช้พลังไฟฟ้า

การเพิ่มขนาดมิเตอร์

ผู้ใช้ไฟฟ้าที่ขอเพิ่มขนาดมิเตอร์ ให้เรียกเก็บค่าธรรมเนียมดังนี้-

1. เรียกเก็บเงินประกันการใช้ไฟฟ้าเพิ่มให้ครบตามขนาดมิเตอร์ใหม่
2. เรียกเก็บค่าธรรมเนียมต่อไฟ เท่ากับผลต่างของค่าธรรมเนียมต่อไฟตามขนาดมิเตอร์เดิมและมิเตอร์ใหม่
3. เรียกเก็บค่าตรวจสอบการติดตั้งอุปกรณ์ไฟฟ้าภายในอาคาร เท่ากับผลต่างของค่าตรวจสอบอุปกรณ์ ภายในตามขนาดมิเตอร์เดิม และมิเตอร์ใหม่
4. เรียกเก็บค่าส่วนเฉลี่ยการใช้พลังไฟฟ้า เท่ากับผลต่างของค่าส่วนเพิ่มพลังไฟฟ้าตามขนาดมิเตอร์เดิม และมิเตอร์ใหม่
5. ตามข้อ 2,3 และ 4 ให้ใช้อัตราปัจจุบันทั้งมิเตอร์เดิม และมิเตอร์ใหม่

* การตัดฝากมิเตอร์

เมื่อผู้ใช้ไฟฟ้ามีความจำเป็นต้องเลิกใช้ไฟฟ้าเป็นการชั่วคราว ในระยะเวลาใดเวลาหนึ่งผู้ใช้ไฟฟ้ามีสิทธิขอตัดฝากมิเตอร์ไว้เป็นการชั่วคราว และขอให้ติดตั้งมิเตอร์ตามเดิมเมื่อมีความต้องการใช้ไฟฟ้า กฟภ.ยินยอมให้ผู้ใช้ไฟฟ้าเลิกใช้ไฟฟ้าเป็นการชั่วคราวได้ โดยต้องปฏิบัติตามระเบียบ ดังนี้ -

1. ผู้ใช้ไฟฟ้ามีสิทธิขอตัดฝากมิเตอร์ได้แต่ละครั้งต้องไม่เกิน 1 ปี เมื่อพ้นกำหนดดังกล่าว ให้ถือเป็นการเลิกใช้ไฟฟ้า
2. ผู้ใช้ไฟฟ้าต้องยื่นคำร้องขอเลิกใช้ไฟฟ้าชั่วคราว และขอตัดฝากมิเตอร์ให้การไฟฟ้าที่เกี่ยวข้องทราบล่วงหน้าไม่น้อยกว่า 15 วัน นับจากวันที่ขอตัดฝากมิเตอร์ และยินยอมปฏิบัติตามหลักเกณฑ์ที่ กฟภ.กำหนดทุกประการ
3. ในระยะเวลาที่ตัดฝากมิเตอร์ จะไม่ออกบิลเรียกเก็บค่าไฟฟ้า ตั้งแต่ค่าไฟฟ้าประจำเดือนถัดจากเดือนที่ตัดฝากมิเตอร์เป็นต้นไป
4. เมื่อผู้ใช้ไฟฟ้าที่ตัดฝากมิเตอร์ ต้องการกลับมาใช้ไฟฟ้าใหม่ ให้ยื่นคำร้องขอใช้ไฟฟ้าตามเดิม และให้นำมิเตอร์ไปติดตั้งทันที โดยเรียกเก็บค่าใช้จ่ายจากผู้ไฟฟ้าก่อน ดังนี้ -
 - 4.1 หากกลับมาใช้ไฟฟ้าตามเดิมภายใน 6 เดือน นับจากวันที่ตัดฝากมิเตอร์ให้เรียกเก็บเฉพาะค่าแรงในการติดตั้งมิเตอร์ ตามระเบียบ
 - 4.2 หากกลับมาใช้ไฟฟ้าตามเดิมเกิน 6 เดือน แต่ไม่เกิน 1 ปี นับจากวันที่ตัดฝากมิเตอร์ ให้เรียกเก็บค่าแรงในการติดตั้งมิเตอร์ ค่าตรวจสอบการติดตั้งอุปกรณ์ไฟฟ้า และค่าตรวจสอบหม้อแปลงตามราคาปกติ
 - 4.3 หากกลับมาใช้ไฟฟ้าตามเดิม เกินกำหนด 1 ปี นับจากวันที่ตัดฝากมิเตอร์ ให้เรียกเก็บค่าธรรมเนียมการใช้ไฟฟ้าต่าง ๆ ตามระเบียบเช่นเดียวกับผู้ใช้ไฟฟ้ารายใหม่
5. ในระยะที่ขอตัดฝากมิเตอร์ หากผู้ใช้ไฟฟ้ามีความจำเป็นต้องใช้ไฟฟ้าเพื่อแสงสว่างให้ยื่นคำร้องขอใช้ไฟฟ้าชั่วคราวต่อการไฟฟ้าที่เกี่ยวข้อง โดยปฏิบัติตามระเบียบการขอใช้ไฟฟ้าชั่วคราว

/6.เมื่อผู้ใช้....

* ปรับปรุงแก้ไขตามคำสั่งที่ อ.5/2531 ลว.1 สค. 2531 ให้ถือปฏิบัติตั้งแต่วันที่ 1 สค. 2531

6. เมื่อผู้ใช้ไฟฟ้าที่ตัดฟากมิเตอร์กลับมาใช้ไฟฟ้าตามเดิม ให้ยกเลิกมิเตอร์ที่ขอใช้
ไฟฟ้าชั่วคราว

การย้ายมิเตอร์

เมื่อผู้ใช้ไฟฟ้าประสงค์จะให้ย้ายจุดที่ติดตั้งมิเตอร์ ไม่ว่าจะกรณีใด มีสิทธิที่จะทำได้ ให้การไฟฟ้าที่เกี่ยวข้องเรียกเก็บค่าธรรมเนียมการย้าย แล้วส่งพนักงานช่างไปดำเนินการให้โดยด่วน โดยให้เรียกเก็บค่าธรรมเนียม ดังนี้.-

1. ขอย้ายมิเตอร์ขนาดเดิมจากจุดที่ตั้งเดิม ไปยังจุดใหม่ในการไฟฟ้าเดียวกันให้เรียกเก็บค่าแรงในการย้ายและติดตั้งมิเตอร์ใหม่ ดังนี้.-

** 1.1 มิเตอร์แรงต่ำ 1 เฟส	ค่าแรงครั้งละ	100.- บาท
** 1.2 มิเตอร์แรงต่ำ 3 เฟส	“	150.- บาท
** 1.3 มิเตอร์แรงต่ำประกอบ ซีที	“	500.- บาท
** 1.4 มิเตอร์แรงสูง	“	2,000.- บาท

1.5 เงินประกันการใช้ไฟฟ้า หากรายได้ไม่เคยเรียกเก็บ หรือเรียกเก็บไม่ครบ ก็ให้เรียกเก็บให้ครบตามระเบียบ

2. ขอย้ายมิเตอร์จากจุดที่ตั้งเดิมไปยังจุดใหม่ในการไฟฟ้าเดียวกัน และขอเปลี่ยนมิเตอร์ขนาดใหญ่กว่าเดิม

2.1 เรียกเก็บค่าแรงในการย้ายและติดตั้งมิเตอร์ใหม่ ตามข้อ 1.

2.2 ค่าต่อไฟ เรียกเก็บเท่ากับผลต่างของค่าต่อไฟตามขนาดมิเตอร์เดิม และมิเตอร์ใหม่ ตามอัตราที่ใช้ปัจจุบัน

2.3 ค่าตรวจสอบอุปกรณ์ภายในอาคาร เรียกเก็บเท่ากับผลต่างของค่าตรวจสอบอุปกรณ์ในอาคาร ตามขนาดของมิเตอร์เดิมและมิเตอร์ใหม่ ตามอัตราที่ใช้ปัจจุบัน

2.4 ค่าส่วนเฉลี่ยการใช้พลังไฟฟ้า เรียกเก็บเท่ากับผลต่างของค่าส่วนเฉลี่ยการใช้พลังไฟฟ้าตามขนาดของมิเตอร์เดิมและมิเตอร์ใหม่ ตามอัตราที่ใช้ปัจจุบัน

2.5 เงินประกันการใช้ไฟฟ้า หากรายได้ไม่เคยเรียกเก็บหรือเรียกเก็บไม่ครบ ก็ให้เรียกเก็บให้ครบตามระเบียบ

3. ตามข้อ 1. และ ข้อ 2. หากย้ายมิเตอร์และสถานที่ใช้ไฟอยู่คนละแห่ง ให้คิดค่าตรวจสอบอุปกรณ์ภายในอาคารใหม่ทั้งหมด ตามอัตราที่กำหนด

/4.การขอย้าย...

4. การขอย้ายมิเตอร์ออกจากการไฟฟ้าเดิม ให้ถือเสมือนได้เลิกการใช้ไฟฟ้า ณ.จุดนั้น เมื่อมีการขอใช้ไฟฟ้าใหม่ยังจุดใหม่ ให้นำระเบียบเกี่ยวกับการขอเลิกใช้ไฟฟ้าและการขอใช้ไฟฟ้าสำหรับผู้ใช้ไฟฟ้ายายใหม่มาปฏิบัติ

5. กรณีตัดฝากมิเตอร์ หากขอย้ายมิเตอร์จากจุดที่ตั้งเดิมไปยังจุดใหม่ ในบริเวณสถานที่ใช้ไฟเดียวกัน ก็ให้กระทำได้โดยไม่ต้องเรียกเก็บค่าแรงเพิ่มอีก เพราะได้เรียกเก็บค่าแรงตามหลักเกณฑ์การขอใช้ไฟฟ้าใหม่ กรณีตัดฝากมิเตอร์แล้ว.

*การงดจ่ายไฟฟ้า

การงดจ่ายไฟฟ้าจะกระทำได้อต่อเมื่อผู้ใช้ไฟฟ้าไม่ชำระค่าไฟฟ้าตามกำหนด หรือไม่ปฏิบัติตามระเบียบข้อบังคับของการไฟฟ้าส่วนภูมิภาค ยกเว้นผู้ใช้ไฟฟ้ายาใหญ่ที่ได้วางมาตรการตามหลักเกณฑ์ที่ปฏิบัติอยู่ในปัจจุบันไว้แล้ว และแม้ผู้ใช้ไฟฟ้ายาอื่น ๆ ก็ให้พิจารณาตามความเหมาะสมให้รอบคอบเสียก่อน หากไม่แน่ใจในการปฏิบัติให้หรือตามลำดับขั้นขึ้นไปโดยเร็วที่สุด สำหรับรายที่งดจ่ายไฟฟ้าแล้ว ให้การไฟฟ้าที่เกี่ยวข้องดำเนินการ ดังนี้ -

1. ให้ผู้จัดการส่งให้พนักงานช่างไปทำการงดจ่ายไฟฟ้าและถอนมิเตอร์คืนมา แล้วทำ มต.13 ผูกติดไว้กับมิเตอร์ที่ถอนคืน และให้เก็บรักษามิเตอร์ไว้ในที่ปลอดภัยไม่เกิน 3 วันทำการ โดยให้อยู่ในความรับผิดชอบของพนักงานช่างและผู้จัดการนั้น ๆ เมื่อครบกำหนด 3 วันทำการ นับจากวันงดจ่ายไฟฟ้า ผู้ใช้ไฟฟ้ายังไม่มาติดต่อขอกลับใช้ไฟฟ้าใหม่ ให้พนักงานช่างทำ มต.3 ส่งมิเตอร์ เครื่องนั้นคืนเข้าคลังมิเตอร์ทันที

2. กรณีที่ผู้ใช้ไฟฟ้าที่ถูกงดจ่ายไฟฟ้ามายังขอกลับใช้ไฟฟ้าใหม่ ภายใน 90 วัน นับจากวันที่ถูกงดจ่ายไฟฟ้า ให้ปฏิบัติดังนี้ -

2.1 ให้ชำระหนี้สินที่ติดค้างทั้งหมด (ถ้ามี)

2.2 ให้คิดค่าแรงในการติดตั้งมิเตอร์ใหม่ ดังนี้ -

** 2.2.1	มิเตอร์แรงต่ำ 1 เฟส	100.- บาท
** 2.2.2	มิเตอร์แรงต่ำ 3 เฟส	150.- บาท
** 2.2.3	มิเตอร์แรงต่ำประกอบ ซีที	500.- บาท
** 2.2.4	มิเตอร์แรงสูง	2,000.- บาท

2.3 เมื่อผู้ใช้ไฟฟ้าปฏิบัติตามข้อ 2.1 - 2.2 ครบถ้วน ตลอดจนเงินประกันการใช้ไฟฟ้า หากยังไม่เคยเรียกเก็บ หรือเรียกเก็บไม่ครบจำนวน ก็ให้เรียกเก็บให้ครบถ้วนตามระเบียบแล้วให้พนักงานบัญชีผู้รับชำระเงินกรอกแบบฟอร์มขออนุมัติติดตั้งมิเตอร์คืน(แบบฟอร์ม วก.8 - ร. 37 ตามแนบ)เสนอผู้จัดการเพื่ออนุมัติให้ติดตั้งมิเตอร์ตามขนาดเดิมและต่อไฟฟ้าให้โดยถือเสมือนเป็นผู้ใช้ไฟฟ้ายาเก่าตามเดิม

3.กรณีผู้ใช้ไฟฟ้าที่ถูกงดจ่ายไฟฟ้ามายังขอกลับใช้ไฟฟ้าใหม่ภายใน 90 วัน จะต้องปฏิบัติตามข้อ 2.1 - 2.2 และให้ทำคำร้องขอใช้ไฟฟ้าใหม่ตามแบบฟอร์มที่การไฟฟ้าส่วนภูมิภาค

/กำหนด.....

* แก้ไขตามคำสั่งที่ อ.5/2537 ลว.18 เมย.2537 ให้ถือปฏิบัติตั้งแต่วันที่ 18 เมย.2537

** ปรับปรุงแก้ไขตามคำสั่งที่ อ.5/2550 ลว.12 ก.พ.2550 ให้ถือปฏิบัติตั้งแต่วันที่ 1 มี.ค.2550

กำหนด เช่นเดียวกับผู้ขอใช้ไฟฟ้ารายใหม่ รวมทั้งจะต้องชำระค่าธรรมเนียมที่เกี่ยวข้องทุกอย่าง เช่น ค่าแรง ค่าตรวจสอบ ค่าส่วนเฉลี่ยการใช้พลังไฟฟ้า ค่าธรรมเนียมต่อไฟ ฯลฯ เช่นเดียวกับผู้ขอใช้ไฟฟ้ารายใหม่ ตลอดจนเงินประกันการใช้ไฟฟ้า หากยังไม่เคยเรียกเก็บ หรือเรียกเก็บไม่ครบจำนวน ก็ให้เรียกเก็บให้ครบถ้วนตามระเบียบ

การสับเปลี่ยนมิเตอร์ชำรุด เนื่องจากใช้ไฟเกินพิกัด

เมื่อตรวจพบมิเตอร์ชำรุดเนื่องจากใช้ไฟฟ้าเกินพิกัด ให้การไฟฟ้าที่เกี่ยวข้องตรวจสอบอุปกรณ์การใช้ไฟฟ้าของผู้ใช้ไฟฟ้าว่ามีการติดตั้งอุปกรณ์ฯ เพิ่มขึ้นหรือไม่ หากไม่มีเพิ่มก็ให้ติดตั้งมิเตอร์ขนาดเดิม แต่ถ้ามีอุปกรณ์เพิ่มขึ้นจากเดิม ก็ให้แนะนำผู้ใช้ไฟฟ้ายื่นคำร้องขอเปลี่ยนขนาดมิเตอร์ให้เหมาะสมกับอุปกรณ์ที่ใช้ และให้คิดค่าธรรมเนียมดังนี้-

1. กรณีติดตั้งมิเตอร์ขนาดเดิมแทนมิเตอร์ที่ชำรุด

1.1 ค่ามิเตอร์ชำรุดตามราคามาตรฐานประจำปีปัจจุบัน

1.2 ค่าแรงในการติดตั้งมิเตอร์

** ก. มิเตอร์แรงต่ำ 1 เฟส	100.- บาท
** ข. มิเตอร์แรงต่ำ 3 เฟส	150.- บาท
** ค. มิเตอร์แรงต่ำประกอบ ซีที	500.- บาท
** ง. มิเตอร์แรงสูง	2,000.- บาท

1.3 ปรับปรุงค่าไฟฟ้าในระหว่างที่มีมิเตอร์ชำรุดตามหลักเกณฑ์ หรือระเบียบที่ใช้อยู่ในปัจจุบัน

2. กรณีติดตั้งมิเตอร์ขนาดใหญ่กว่าเดิมแทนมิเตอร์ที่ชำรุด

2.1 ค่ามิเตอร์ชำรุดตามราคามาตรฐานประจำปีปัจจุบัน

2.2 ค่าแรงในการติดตั้งมิเตอร์ ตามข้อ 1.2

2.3 ค่าธรรมเนียมต่อไฟ ค่าตรวจสอบ ค่าส่วนเฉลี่ยการใช้พลังไฟฟ้า เรียกเก็บเท่ากับผลต่างของมิเตอร์เดิมและมิเตอร์ใหม่ ตามอัตราที่ใช้ปัจจุบัน

2.4 เงินประกันการใช้ไฟฟ้าเรียกเก็บให้ครบตามระเบียบ

2.5 ปรับปรุงค่าไฟฟ้าในระหว่างที่มีมิเตอร์ชำรุด ตามหลักเกณฑ์ หรือระเบียบที่ใช้อยู่ปัจจุบัน