



การไฟฟ้าส่วนภูมิภาค  
PROVINCIAL ELECTRICITY AUTHORITY

# ข้อมูลสำคัญ กฟภ.

## ธันวาคม 2561



## คำนำ

หนังสือข้อมูลสำคัญ กฟภ. ฉบับนี้ จัดทำขึ้นโดยการรวบรวมข้อมูลที่เกี่ยวข้องกับการดำเนินงานของ กฟภ. ในด้านต่าง ๆ จากการไฟฟ้าเขต หน่วยงานระดับฝ่าย หน่วยงานระดับกอง และหน่วยงานที่เกี่ยวข้อง โดยมีวัตถุประสงค์เพื่อให้ผู้บริหารระดับสูง และคณะกรรมการกำหนดนโยบายและยุทธศาสตร์ (กนย.) ได้ใช้ประกอบในการดำเนินงาน และใช้เป็นข้อมูลประกอบในการจัดทำแผนยุทธศาสตร์ของ กฟภ.

ในการรวบรวมข้อมูลต่าง ๆ เพื่อจัดทำหนังสือฉบับนี้ กองวางแผนวิสาหกิจได้รับความอนุเคราะห์ และความร่วมมืออย่างดียิ่งจากหน่วยงานต่าง ๆ ในการสรุปข้อมูล พร้อมทั้งจัดส่งให้เป็นประจำทุกเดือนหรือทุกไตรมาส ซึ่งกองวางแผนวิสาหกิจขอขอบคุณอย่างสูงไว้ ณ โอกาสนี้

กองวางแผนวิสาหกิจหวังเป็นอย่างยิ่งว่า หนังสือข้อมูลสำคัญนี้จะมีประโยชน์ต่อผู้ใช้งานไม่มากนักน้อย และหากมีข้อผิดพลาดประการใด หรือมีสิ่งที่จะต้องปรับปรุงเพิ่มเติมอย่างไร ขอได้โปรดแจ้งให้กองวางแผนวิสาหกิจทราบ เพื่อดำเนินการแก้ไขปรับปรุงให้มีความถูกต้องต่อไป

# สารบัญ

	หน้า
<b>1. สรุปข้อมูลสำคัญ กฟภ.</b>	1-2
<b>2. การจำหน่ายไฟฟ้า</b>	
- การจำหน่ายไฟฟ้า จำแนกรายเขต	3
- การจำหน่ายไฟฟ้า จำแนกตามประเภทผู้ใช้ไฟฟ้า	4
- การจำหน่ายไฟฟ้า จำแนกรายเดือน	5
- การจำหน่ายไฟฟ้า จำแนกรายปี	6
- กราฟแสดงการเปรียบเทียบจำนวนผู้ใช้ไฟฟ้าและหน่วยจำหน่ายไม่รวมไฟฟรีจำแนกรายเขต และกราฟแสดงการเปรียบเทียบจำนวนผู้ใช้ไฟฟ้าจำแนกตามประเภทผู้ใช้ไฟฟ้า	7
- กราฟแสดงการเปรียบเทียบหน่วยจำหน่ายไฟฟ้าไม่รวมไฟฟรี ในช่วงเดียวกัน และกราฟแสดงการเปรียบเทียบหน่วยจำหน่ายไฟฟ้าไม่รวมไฟฟรีและหน่วยสูญเสีย	8
<b>3. สถานีไฟฟ้า</b>	
- จำนวนสถานีไฟฟ้า	9
<b>4. โรงไฟฟ้าขนาดเล็กของ กฟภ.</b>	
- จำนวนโรงไฟฟ้าขนาดเล็ก	10
- กำลังผลิตของโรงไฟฟ้าขนาดเล็ก	11
- ประเภทโรงไฟฟ้าขนาดเล็ก	12-13
<b>5. ระบบจำหน่าย</b>	
- ความยาวระบบจำหน่าย	14
<b>6. หม้อแปลงไฟฟ้า</b>	
- หม้อแปลงไฟฟ้าที่ติดตั้งใช้งานในระบบ	15
<b>7. สรุปค่าดัชนีความเชื่อถือได้ของระบบไฟฟ้า (SAIFI &amp; SAIDI)</b>	
- สรุปค่าดัชนีความเชื่อถือได้ของระบบไฟฟ้าทั่วประเทศ	16-17
<b>8. สรุปข้อมูลการเชื่อมโยงระบบของโรงไฟฟ้าขนาดเล็ก (SPP) และโรงไฟฟ้าพลังงานหมุนเวียนขนาดเล็กมาก (VSPP) กับระบบของ กฟภ.</b>	18
<b>9. สรุปข้อมูลการจำหน่ายไฟฟ้าให้กับประเทศเพื่อนบ้าน</b>	19-20
<b>10. การพยากรณ์ความต้องการไฟฟ้า</b>	
- การพยากรณ์จำนวนผู้ใช้ไฟฟ้า จำแนกตามประเภทผู้ใช้ไฟฟ้า	21
- การพยากรณ์หน่วยจำหน่าย จำแนกตามประเภทผู้ใช้ไฟฟ้า	22
- การพยากรณ์ความต้องการไฟฟ้าที่ซื้อและผลิตเองในเขตจำหน่าย กฟภ.	23

## สารบัญ

	หน้า
<b>11. โครงการตามแผนพัฒนาระบบไฟฟ้าในช่วงแผนพัฒนาฯ ฉบับที่ 10-12 และโครงการตามนโยบายเร่งด่วนและความจำเป็น</b>	24-29
<b>12. สรุปสถานะและแผนการจ่ายไฟฟ้าให้หมู่บ้านและครัวเรือนในชนบท</b>	
- การจ่ายไฟฟ้าให้หมู่บ้านและครัวเรือนในชนบท จำแนกรายเขต	30
- สถิติการจ่ายไฟฟ้าให้หมู่บ้านและครัวเรือนในชนบท	31
<b>13. การเงิน</b>	
- สถานะการเงิน	32
- อัตราส่วนทางการเงินและผลการดำเนินงานตามเกณฑ์ชี้วัดทางการเงิน	33-34
<b>14. พนักงาน</b>	
- จำนวนพนักงานจำแนกตามคุณวุฒิ สังกัดส่วนกลาง	35-37
- จำนวนพนักงานจำแนกตามคุณวุฒิ สังกัดส่วนภูมิภาค	38-39
- จำนวนพนักงานจำแนกตามระดับตำแหน่ง สังกัดส่วนกลางและส่วนภูมิภาค	40-42
- สถิติจำนวนพนักงาน	43
- กราฟแสดงสถิติจำนวนพนักงาน	44
- กราฟแสดงจำนวนพนักงานจำแนกตามอายุ และระดับ	45
- กราฟแสดงจำนวนพนักงานจำแนกตามคุณวุฒิ และอัตราเงินเดือน	46
<b>15. สำนักงานการไฟฟ้า</b>	
- จำนวนสำนักงานการไฟฟ้า จำแนกรายเขต	47
<b>16. ที่ดิน</b>	
- สรุปที่ดินยังไม่ใช้ประโยชน์และที่ดินที่ใช้ประโยชน์แล้วของ กฟภ. จำแนกรายเขต	48

# สรุปข้อมูลสำคัญปี 2560-2561

รายละเอียด	ปี 2560 (ม.ค.-ธ.ค.2560)	ปี 2561 (ม.ค.-ธ.ค.2561)
<b>1. ระบบไฟฟ้า</b>		
- สายส่งและสถานีไฟฟ้า		
● ความยาวสายส่ง กฟภ. (วงจร-กม.)	12,258	12,765
● จำนวนสถานีไฟฟ้า (แห่ง)	564	597
- ระบบจำหน่าย		
● ระบบจำหน่ายแรงสูง (วงจร-กม.)	308,988	313,424
● หม้อแปลงที่ติดตั้งใช้งานในระบบ (เอ็มวีเอ)	85,362	87,900
- แหล่งผลิตของ กฟภ.		
● โรงจักรดีเซล (จ่ายอิสระ) (แห่ง)	3	3
● สำรองจ่าย และ สำรองพระตำหนัก (แห่ง)	29	28
● โรงไฟฟ้าพลังน้ำขนาดเล็ก (แห่ง)	8	8
● โรงไฟฟ้าพลังแสงอาทิตย์ (แห่ง)	3	3
● โรงไฟฟ้าพลังลม (แห่ง)	2	2
<b>2. การจำหน่ายไฟฟ้า</b>		
- จำนวนผู้ใช้ไฟฟ้า (ราย)	19,117,614	19,524,217
- หน่วยจำหน่าย (ล้านหน่วย)	129,782.28	131,924.53
- ไฟฟ้าที่ไม่คิดมูลค่า (ล้านหน่วย)	2,616.39	2,737.02
- ราคาขายไฟฟ้าเฉลี่ย (บาท/หน่วย)	3.4689	3.5667
- หน่วยซื้อและผลิตเอง (ล้านหน่วย)	139,548.08	142,296.96
หน่วยซื้อจาก กฟผ. (ล้านหน่วย)	130,252.49	131,861.40
หน่วยซื้อจาก พพ. (ล้านหน่วย)	112.46	103.26
หน่วยซื้อจากผู้ผลิตขนาดเล็กมาก (ล้านหน่วย)	8,980.82	10,131.44
Solar Rooftop (ล้านหน่วย)	97.78	95.89
หน่วยที่ กฟภ. ผลิตเอง (ล้านหน่วย)	104.53	104.97
- หน่วยสูญเสีย (ร้อยละ)	5.12	5.37
- ความต้องการพลังไฟฟ้าสูงสุด (เมกะวัตต์)	19,720.72	19,475.39
เฉพาะส่วนที่ซื้อจาก กฟผ.		
<b>3. การจ่ายไฟฟ้าให้หมู่บ้าน</b>		
- จำนวนหมู่บ้านทั้งหมด (หมู่บ้าน)	74,304	74,304
- จำนวนหมู่บ้านที่มีไฟฟ้าใช้ (หมู่บ้าน)	74,297	74,300
- ร้อยละของหมู่บ้านที่มีไฟฟ้าใช้ (ร้อยละ)	99.99	99.99

หมายเหตุ <sup>(1)</sup> ข้อมูลจากระบบ GIS

<sup>(2)</sup> ความต้องการพลังไฟฟ้าสูงสุด ส่วนที่ซื้อจาก กฟผ. เป็น Co-Incident Peak Demand ข้อมูลจาก กวร.

ที่มา : กองวางแผนวิสาหกิจ

## สรุปข้อมูลสำคัญปี 2560-2561 (ต่อ)

รายละเอียด	ปี 2560 (ม.ค.-ธ.ค.2560)	ปี 2561 (ม.ค.-ธ.ค.2561)
<b>4. เงินลงทุน (การเบิกจ่าย)</b>		
- งบลงทุนที่ทำเป็นโครงการ (ล้านบาท)	11,751.52	18,469.48
- งบลงทุนเพื่อการดำเนินงานปกติ (ล้านบาท)	10,996.92	12,739.21
<b>- รวมเงินลงทุนทั้งหมด (ล้านบาท)</b>	<b>22,748.44</b>	<b>31,208.69</b>
● เงินรายได้ กฟภ. (ล้านบาท)	17,692.84	25,960.24
● เงินกู้ในประเทศ (ล้านบาท)	5,055.60	5,248.45
<b>5. สถานะการเงิน</b>		
<b>- รายได้รวม (ล้านบาท)</b>	<b>463,747.42</b>	<b>499,315.83</b>
● รายได้จากการจำหน่ายกระแสไฟฟ้า (ล้านบาท)	448,270.19	483,477.59
● รายได้อื่น ๆ (ล้านบาท)	15,477.23	15,838.24
<b>- รายจ่ายรวม (ล้านบาท)</b>	<b>436,295.20</b>	<b>478,699.68</b>
● ค่าซื้อกระแสไฟฟ้า (ล้านบาท)	376,064.82	418,175.49 <sup>(3)</sup>
● รายจ่ายอื่น ๆ (ล้านบาท)	60,230.38	60,524.19
<b>- กำไรสุทธิ (ล้านบาท)</b>	<b>27,452.22</b>	<b>20,616.15</b> <sup>(4)</sup>
● ผลขาดทุนจากการวัดมูลค่างินลงทุนเมื่อขาย (ล้านบาท)	(209.06)	(1.72)
● กำไรขาดทุนเบ็ดเสร็จ (ล้านบาท)	<b>27,243.16</b>	<b>20,614.43</b>
● กำไรขั้นต้น (ล้านบาท)	72,205.37	65,302.10
● กำไรจากการดำเนินงาน (ล้านบาท)	28,728.51	17,457.92
● มูลค่ากำไรทางเศรษฐกิจศาสตร์ (EP) (ล้านบาท)	3,133.15	(286.18)
● EBITDA (ล้านบาท)	44,746.97	38,055.90
<b>- ฐานะการเงิน</b>		
● รายจ่ายลงทุน (ล้านบาท)	28,081.40	38,820.61
● หนี้เงินกู้ (ล้านบาท)	76,150.91	71,579.58
● สินทรัพย์สุทธิ (ล้านบาท)	398,305.01	414,880.02
<b>- อัตราส่วนผลตอบแทนจากเงินลงทุน (ROIC) (%)</b>	<b>7.70</b>	<b>5.94</b>
<b>6. พนักงาน</b>		
- จำนวนพนักงาน (คน)	29,846	29,663
- ผู้ใช้ไฟต่อพนักงาน (ราย/คน)	641	658
- หน่วยจำหน่ายต่อพนักงาน (ล้านหน่วย/คน)	4.3484	4.4474
<b>7. ทรัพย์สิน</b>		
- สำนักงานการไฟฟ้า (แห่ง)	946	946 <sup>(5)</sup>
- ที่ดิน (ไร่)	8,310	8,849

**หมายเหตุ** <sup>(3)</sup> ค่าซื้อกระแสไฟฟ้า วงเงิน 418,175.49 ล้านบาท ประกอบด้วย ค่าซื้อกระแสไฟฟ้า-เพื่อจำหน่าย 417,876.92 ล้านบาท และค่าซื้อกระแสไฟฟ้า-เพื่อใช้ในอาคารสำนักงานเขต 298.57 ล้านบาท

<sup>(4)</sup> กำไรสุทธิ จำนวน 20,616.15 ล้านบาท มีผลกำไรจากอัตราแลกเปลี่ยนฯ จำนวน 39.19 ล้านบาท ซึ่งแสดงในรายได้อื่นๆ

<sup>(5)</sup> รวมสำนักงานใหญ่และสำนักงานการไฟฟ้าเขต

## การจำหน่ายไฟฟ้า

สถานะ 31 ธันวาคม 2561

### 1. จำแนกรายเขต

เขต / ภาค	พลังไฟฟ้า สูงสุด <sup>(1)</sup> (MW)	จำนวน ผู้ใช้ไฟฟ้า (ราย)	หน่วยจำหน่าย (ล้านหน่วย)	รายได้ค่าไฟฟ้า (ล้านบาท)	หน่วย สูญเสีย (%)
กฟน.1	1,335.52 (พ.ค.)	1,896,839	7,320.654	26,893.702	6.18
กฟน.2	997.94 (เม.ย.)	1,529,433	5,248.991	19,334.899	7.87
กฟน.3	843.72 (พ.ค.)	1,208,008	6,204.559	22,196.309	7.75
<b>ภาคเหนือ</b>	<b>3,474.14 (พ.ค.)</b>	<b>4,634,280</b>	<b>18,774.204</b>	<b>68,424.910</b>	<b>7.18</b>
กฟฉ.1	1,298.67 (เม.ย.)	2,208,413	6,373.507	23,412.889	7.64
กฟฉ.2	1,042.47 (พ.ค.)	2,360,207	5,527.970	20,156.407	7.82
กฟฉ.3	1,285.43 (เม.ย.)	1,960,734	8,917.713	31,774.153	5.73
<b>ภาคตะวันออกเฉียงเหนือ</b>	<b>3,573.85 (เม.ย.)</b>	<b>6,529,354</b>	<b>20,819.190</b>	<b>75,343.450</b>	<b>6.89</b>
กฟก.1	4,003.60 (มิ.ย.)	1,563,053	23,382.971	81,032.664	3.96
กฟก.2	4,195.89 (ก.ค.)	1,720,763	29,798.764	104,285.462	3.49
กฟก.3	2,272.44 (เม.ย.)	1,185,483	16,647.998	59,572.510	4.77
<b>ภาคกลาง</b>	<b>10,112.09 (เม.ย.)</b>	<b>4,469,299</b>	<b>69,829.733</b>	<b>244,890.636</b>	<b>3.96</b>
กฟต.1	1,107.44 (เม.ย.)	1,007,821	6,875.021	24,620.909	7.13
กฟต.2	1,485.49 (พ.ค.)	1,587,657	9,921.868	36,591.726	6.35
กฟต.3	934.08 (พ.ค.)	1,295,806	5,704.516	20,663.545	6.32
<b>ภาคใต้</b>	<b>3,408.83 (เม.ย.)</b>	<b>3,891,284</b>	<b>22,501.406</b>	<b>81,876.180</b>	<b>6.58</b>
<b>ผลรวม กฟก.</b>	<b>19,475.39 (เม.ย.)</b>	<b>19,524,217</b>	<b>131,924.533</b>	<b>470,535.176</b>	<b>5.37</b>

หมายเหตุ <sup>(1)</sup> ผลรวมของค่าพลังไฟฟ้าสูงสุดจากทุกสถานีในพื้นที่รับผิดชอบ ณ วัน และ เวลาเดียวกัน (Co-Incident Peak Demand) เฉพาะส่วนที่ซื้อจาก กฟผ. (ไม่รวมส่วนที่ซื้อจาก พพ. และ กฟภ.ผลิตเอง) ข้อมูลจาก กองวิเคราะห์และวางแผนระบบไฟฟ้า

ที่มา : กองเศรษฐกิจพลังไฟฟ้า, กองวิเคราะห์และวางแผนระบบไฟฟ้า

กองวางแผนวิสาหกิจ

## การจำหน่ายไฟฟ้า

สถานะ 31 ธันวาคม 2561

### 2. จำแนกตามประเภทผู้ใช้ไฟฟ้า

ประเภทผู้ใช้ไฟฟ้า	จำนวนผู้ใช้ไฟฟ้า (ราย)	หน่วยจำหน่าย (ล้านหน่วย)	รายได้ (ล้านบาท)	รายได้เฉลี่ย (บาท/หน่วย)
1. บ้านอยู่อาศัย (น้อยกว่า 150 หน่วย)	10,073,216	8,108.188	26,418.754	3.2583
2. บ้านอยู่อาศัย (มากกว่า 150 หน่วย)	7,376,864	23,964.519	91,075.449	3.8004
3. กิจการขนาดเล็ก	1,639,643	13,344.024	53,523.003	4.0110
4. กิจการขนาดกลาง	77,255	21,755.119	81,504.212	3.7464
5. กิจการขนาดใหญ่	6,815	57,018.249	189,101.950	3.3165
6. กิจการเฉพาะอย่าง	12,895	4,308.250	14,912.930	3.4615
7. องค์กรณ์ไม่แสวงหากำไร	1,132	70.715	243.651	3.4456
8. สูบน้ำเพื่อการเกษตร	5,478	364.940	1,129.055	3.0938
9. ไฟฟ้าชั่วคราว	330,833	941.608	6,277.772	6.6671
10. ไฟฟ้าสำรอง	82	112.435	795.008	7.0708
11. อัตราที่งดจ่ายไฟฟ้าได้	4	1,936.487	5,553.392	2.8678
<b>รวม</b>	<b>19,524,217</b>	<b>131,924.533</b>	<b>470,535.176</b>	<b>3.5667</b>

หมายเหตุ หน่วยจำหน่าย ไม่รวมไฟฟรี

### 3. จำแนกตามกลุ่มลูกค้าตามบริบทองค์กร

ประเภทผู้ใช้ไฟฟ้า	จำนวนผู้ใช้ไฟฟ้า (ราย)	หน่วยจำหน่าย (ล้านหน่วย)	รายได้ (ล้านบาท)	ค่าไฟฟ้าเฉลี่ย (บาท/หน่วย)
1. บ้านอยู่อาศัย	17,450,080	32,072.71	117,494.20	3.66
2. พาณิชยกรรม	1,699,324	34,540.61	131,411.02	3.80
3. อุตสาหกรรม	37,370	63,933.95	213,979.48	3.35
4. อื่น ๆ	579,256	4,114.28	7,650.48	1.86
<b>รวม</b>	<b>19,766,030</b>	<b>134,661.55</b>	<b>470,535.18</b>	<b>3.49</b>

หมายเหตุ หน่วยจำหน่าย รวมไฟฟรี



# การจำหน่ายไฟฟ้า

สถานะ 31 ธันวาคม 2561

## 3. จำแนกรายเดือน

ปีงบประมาณ / เดือน	พลังไฟฟ้า สูงสุด <sup>(1)</sup> (MW)	จำนวน ผู้ใช้ไฟฟ้า (ราย)	หน่วยจำหน่าย (ล้านหน่วย)
<b>ปี 2560</b>			
ม.ค.2560	17,891.14	18,708,972	9,935.98
ก.พ.2560	18,684.81	18,746,144	9,521.58
มี.ค.2560	19,146.87	18,796,790	11,395.07
เม.ย.2560	19,720.72	18,832,488	10,659.60
พ.ค.2560	19,558.90	18,869,131	11,598.35
มิ.ย.2560	19,329.77	18,907,528	11,061.22
ก.ค.2560	18,459.06	18,937,106	11,097.13
ส.ค.2560	18,941.04	18,972,613	11,419.99
ก.ย.2560	19,298.02	19,008,775	11,273.38
ต.ค.2560	18,893.72	19,047,561	11,006.86
พ.ย.2560	19,359.55	19,083,114	10,597.31
ธ.ค.2560	18,424.47	19,117,614	10,215.82
<b>ปี 2561</b>			
ม.ค.2561	18,031.21	19,161,992	10,088.92
ก.พ.2561	18,481.42	19,198,068	9,693.08
มี.ค.2561	18,993.86	19,236,176	11,534.40
เม.ย.2561	19,475.39	19,269,570	10,742.81
พ.ค.2561	19,133.65	19,305,975	11,625.03
มิ.ย.2561	19,095.47	19,329,499	11,301.75
ก.ค.2561	18,614.51	19,358,370	11,387.76
ส.ค.2561	18,714.91	19,383,444	11,425.11
ก.ย.2561	19,327.32	19,417,457	11,087.19
ต.ค.2561	19,118.60	19,454,395	11,478.24
พ.ย.2561	19,077.70	19,495,382	10,929.47
ธ.ค.2561	18,555.10	19,524,217	10,630.81

**หมายเหตุ** <sup>(1)</sup> ความต้องการพลังไฟฟ้าสูงสุดเฉพาะส่วนที่ซื้อจาก กฟผ. (ไม่รวมส่วนที่ซื้อจาก พพ. และ กฟภ. ผลิตเอง) เป็น Co-Incident Peak Demand (ผลรวมของค่าพลังไฟฟ้าสูงสุดจากทุกสถานีในพื้นที่รับผิดชอบ ณ วันและเวลาเดียวกัน) ข้อมูลจาก กองวิเคราะห์และวางแผนระบบไฟฟ้า

## การจำหน่ายไฟฟ้า

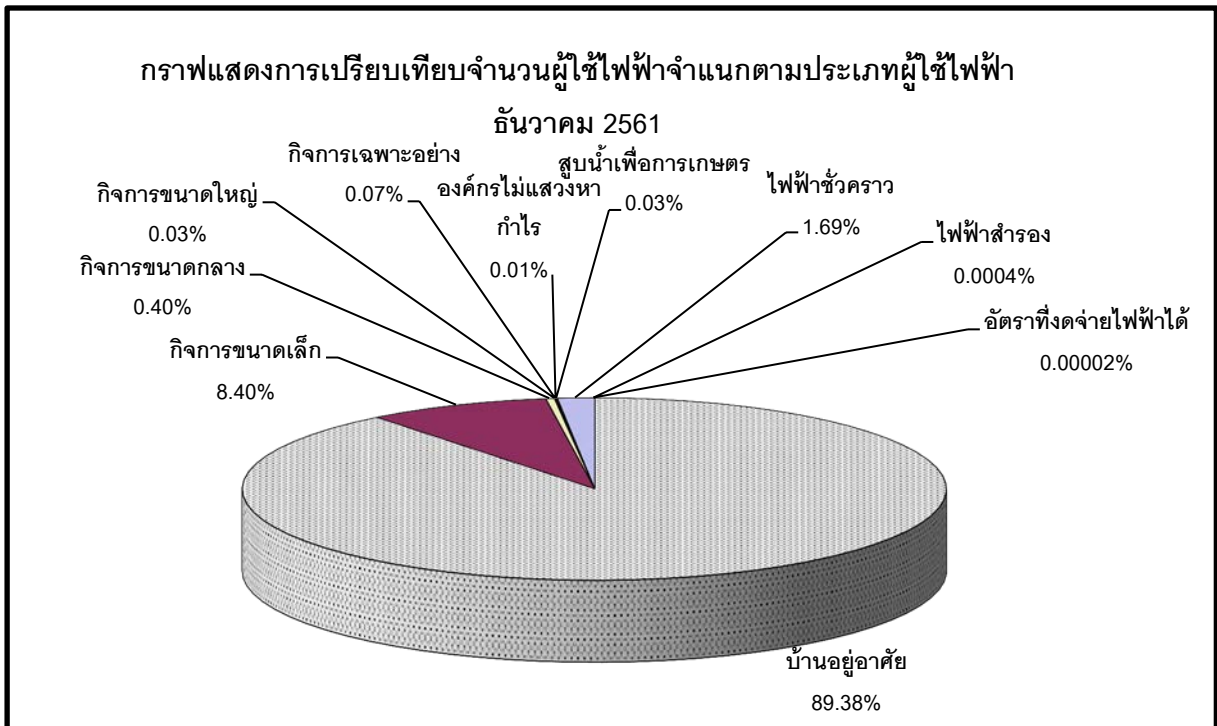
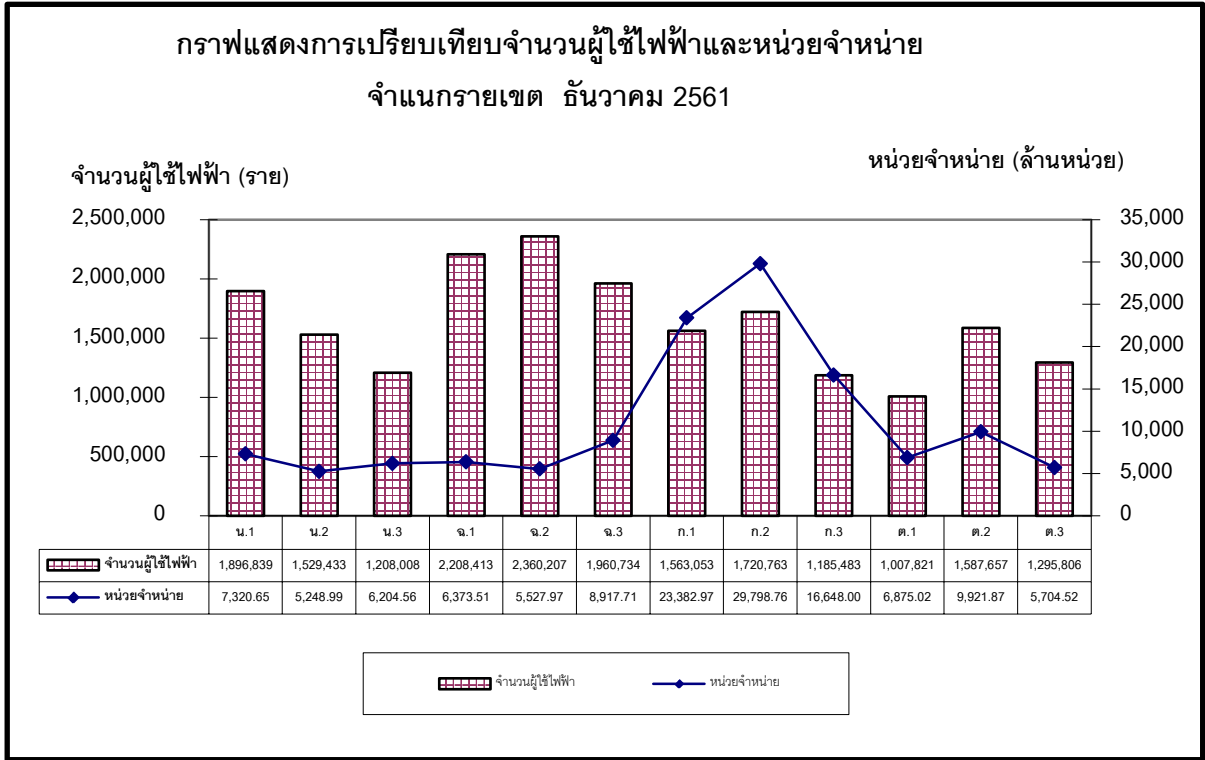
6

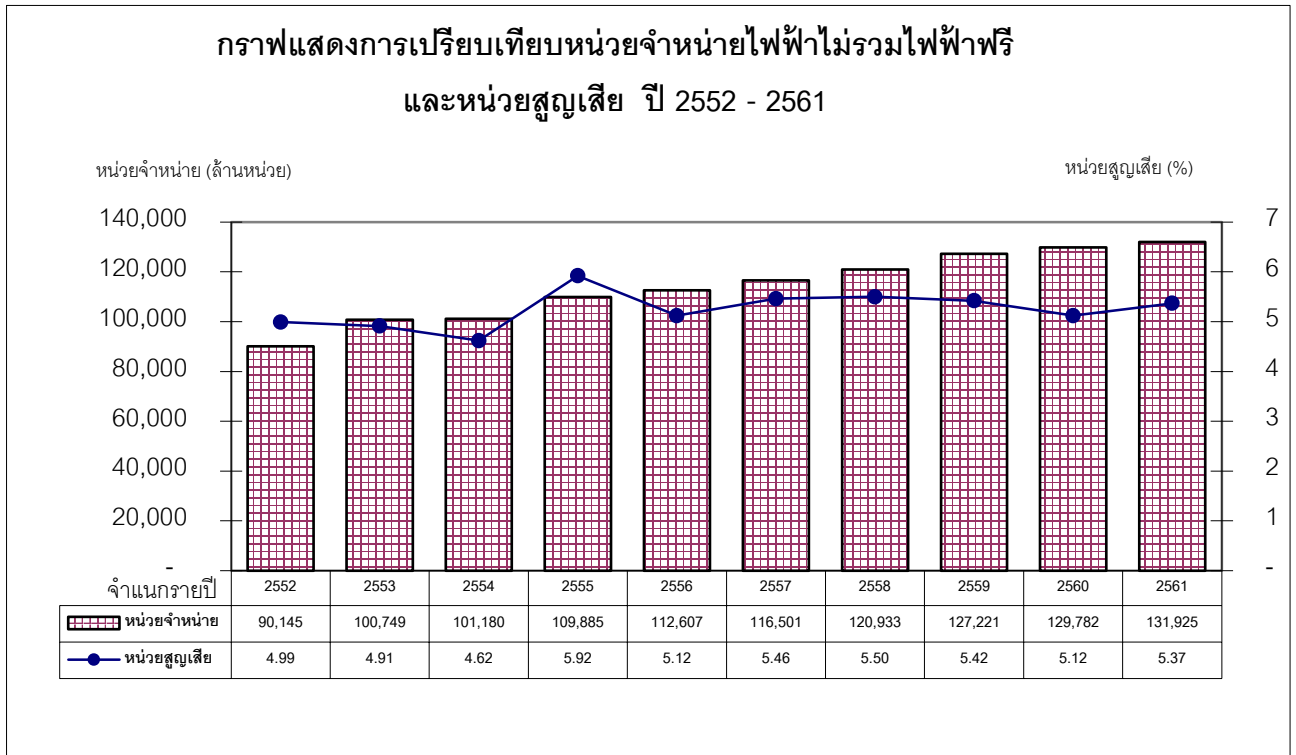
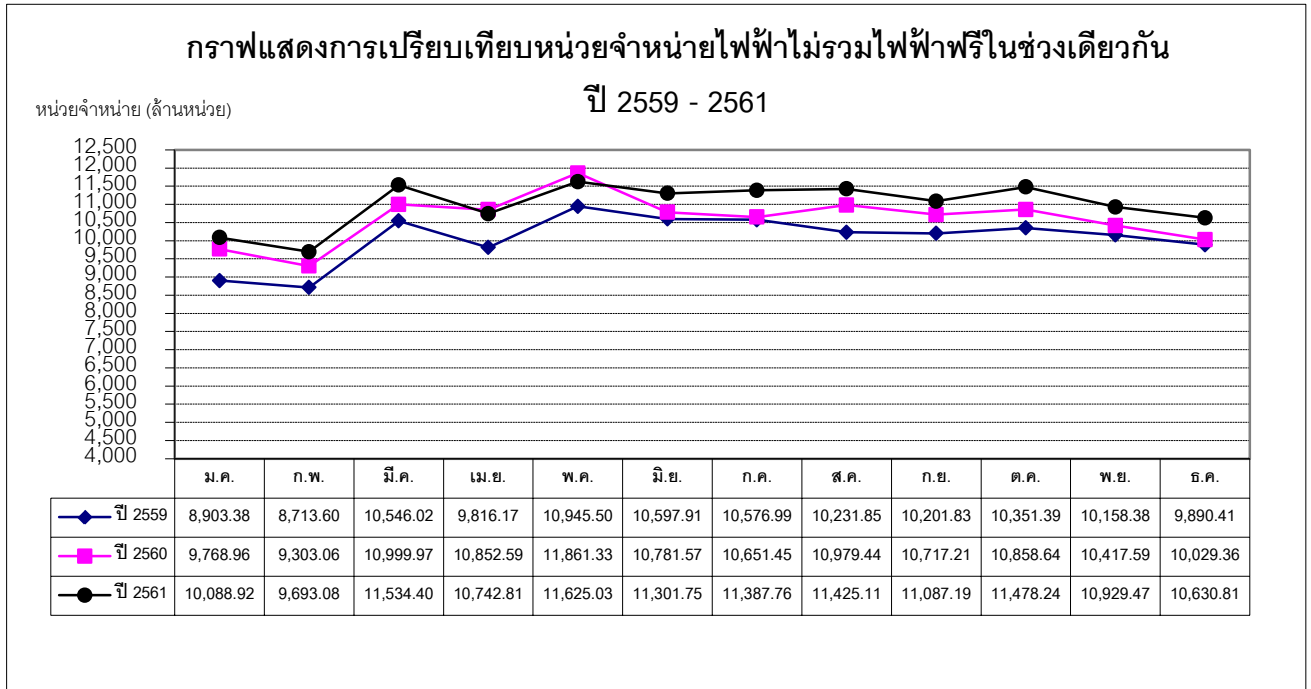
### 4. จำแนกรายปี

ปี งบประมาณ	หน่วยซื้อและผลิตเอง (ล้านบาท)	หน่วยจำหน่าย (ล้านบาท)	ไฟฟรี (ล้านบาท)	หน่วยสูญเสีย	
				(ล้านบาท)	( % )
2537	34,380.3	32,295.6	211.6	1,873.2	5.45
2538	40,260.5	37,861.7	255.4	2,143.4	5.32
2539	45,090.6	42,389.6	301.8	2,399.2	5.32
2540	50,294.4	47,251.0	363.9	2,679.5	5.33
2541	51,483.9	48,003.8	318.6	3,161.5	6.14
2542	51,795.7	48,554.0	355.9	2,885.8	5.57
2543	56,292.1	52,370.3	664.6	3,257.2	5.79
2544	60,413.7	56,481.7	643.4	3,288.6	5.44
2545	64,339.8	60,239.4	757.5	3,342.9	5.20
2546	70,227.5	65,496.7	867.2	3,863.6	5.50
2547	77,962.5	73,096.5	996.0	3,870.1	4.96
2548	83,272.5	78,113.7	1,069.9	4,088.9	4.91
2549	88,799.1	83,203.0	1,232.5	4,363.6	4.91
2550	93,382.9	87,706.9	1,400.4	4,275.7	4.58
2551	95,603.4	89,602.2	1,543.6	4,457.6	4.66
2552	96,528.5	90,144.9	1,565.8	4,817.8	4.99
2553	107,758.6	100,748.8	1,716.9	5,292.9	4.91
2554	107,992.2	101,180.1	1,821.4	4,990.7	4.62
2555	118,742.3	109,884.6	1,832.0	7,025.7	5.92
2556	120,809.5	112,606.8	2,012.6	6,190.1	5.12
2557	125,485.0	116,500.9	2,138.2	6,845.9	5.46
2558	130,385.2	120,933.4	2,276.4	7,175.4	5.50
2559	137,110.3	127,221.2	2,451.4	7,437.7	5.42
2560	139,548.1	129,782.3	2,616.4	7,149.4	5.12
<b>2561</b>	<b>142,297.0</b>	<b>131,924.5</b>	<b>2,737.0</b>	<b>7,635.4</b>	<b>5.37</b>

ที่มา : กองเศรษฐกิจพลังไฟฟ้า

กองวางแผนวิสาหกิจ





## สถานีไฟฟ้า

สถานะ 31 ธันวาคม 2561

จำนวนสถานีไฟฟ้า

หน่วย : แห่ง

เขต / ภาค	ถาวร						ชั่วคราว					รวม (แห่ง)
	115 kV	115 และ 33 หรือ 22 kV	115-33 kV	115-22 kV	33 kV	22 kV	115 kV	115-33 kV	115-22 kV	33 kV	22 kV	
กฟน.1	2	1	-	25	-	8	-	-	10	-	4	50
กฟน.2	1	-	-	17	-	15	-	-	7	-	1	41
กฟน.3	1	-	-	15	-	11	-	-	5	-	-	32
<b>รวมภาคเหนือ</b>	<b>4</b>	<b>1</b>	<b>-</b>	<b>57</b>	<b>-</b>	<b>34</b>	<b>-</b>	<b>-</b>	<b>22</b>	<b>-</b>	<b>5</b>	<b>123</b>
กฟฉ.1	1	-	-	17	-	16	-	-	5	-	1	40
กฟฉ.2	-	-	-	12	-	14	-	-	5	-	1	32
กฟฉ.3	-	1	-	19	-	10	-	-	8	-	-	38
<b>รวมภาคตะวันออกเฉียงเหนือ</b>	<b>1</b>	<b>1</b>	<b>-</b>	<b>48</b>	<b>-</b>	<b>40</b>	<b>-</b>	<b>-</b>	<b>18</b>	<b>-</b>	<b>2</b>	<b>110</b>
กฟก.1	5	3	-	56	-	10	-	-	15	-	-	89
กฟก.2	8	1	-	61	-	11	-	-	18	-	-	99
กฟก.3	4	-	-	37	-	12	-	-	16	-	-	69
<b>รวมภาคกลาง</b>	<b>17</b>	<b>4</b>	<b>-</b>	<b>154</b>	<b>-</b>	<b>33</b>	<b>-</b>	<b>-</b>	<b>49</b>	<b>-</b>	<b>-</b>	<b>257</b>
กฟต.1	-	4	1	14	1	7	-	-	5	-	1	33
กฟต.2	1	2	22	-	9	-	-	9	-	1	-	44
กฟต.3	1	-	13	-	10	-	-	5	-	1	-	30
<b>รวมภาคใต้</b>	<b>2</b>	<b>6</b>	<b>36</b>	<b>14</b>	<b>20</b>	<b>7</b>	<b>-</b>	<b>14</b>	<b>5</b>	<b>2</b>	<b>1</b>	<b>107</b>
<b>รวมทั้งประเทศ</b>	<b>24</b>	<b>12</b>	<b>36</b>	<b>273</b>	<b>20</b>	<b>114</b>	<b>-</b>	<b>14</b>	<b>94</b>	<b>2</b>	<b>8</b>	<b>597</b>

**หมายเหตุ**

สถานีไฟฟ้าคือ จุดรับ-จ่ายกระแสไฟฟ้าและเชื่อมโยงกับระบบสายส่งของ กฟผ. หรือ กฟก.

- สถานีไฟฟ้าถาวรคือ มีอาคารควบคุมถาวร

- สถานีไฟฟ้าชั่วคราวคือ ไม่มีอาคารควบคุมถาวรมีรีโคลสเซอร์หรือเบรกเกอร์ป้องกันชั่วคราว

ที่มา : กองควบคุมการจ่ายไฟ

กองวางแผนวิสาหกิจ

## โรงไฟฟ้าขนาดเล็กของ กฟภ.

สถานะ 31 ธันวาคม 2561

### 1. จำนวนโรงไฟฟ้าขนาดเล็ก

หน่วย : แห่ง

เขต / ภาค	พลังน้ำ ขนาดเล็ก	พลังแสงอาทิตย์	พลังลม	ดีเซลจ่ายไฟอิสระ	สำรองจ่าย	สำรองพระตำหนัก	รวม
กฟน.1	6	-	-	-	1	2	9
กฟน.2	-	1	-	1	2	-	4
กฟน.3	-	1	-	-	-	-	1
<b>รวมภาคเหนือ</b>	<b>6</b>	<b>2</b>	<b>-</b>	<b>1</b>	<b>3</b>	<b>2</b>	<b>14</b>
กฟฉ.1	2	-	-	-	-	1	3
กฟฉ.2	-	-	-	-	-	-	-
กฟฉ.3	-	-	-	-	-	1	1
<b>รวมภาคตะวันออกเฉียงเหนือ</b>	<b>2</b>	<b>-</b>	<b>-</b>	<b>-</b>	<b>-</b>	<b>2</b>	<b>4</b>
กฟก.1	-	-	-	-	-	6	6
กฟก.2	-	1	-	-	4	1	6
กฟก.3	-	-	-	-	-	-	-
<b>รวมภาคกลาง</b>	<b>-</b>	<b>1</b>	<b>-</b>	<b>-</b>	<b>4</b>	<b>7</b>	<b>12</b>
กฟต.1	-	-	-	-	-	5	5
กฟต.2	-	-	1	2	4	-	7
กฟต.3	-	-	1	-	-	1	2
<b>รวมภาคใต้</b>	<b>-</b>	<b>-</b>	<b>2</b>	<b>2</b>	<b>4</b>	<b>6</b>	<b>14</b>
<b>รวมทั้งหมด</b>	<b>8</b>	<b>3</b>	<b>2</b>	<b>3</b>	<b>11</b>	<b>17</b>	<b>44</b>

หมายเหตุ โรงไฟฟ้าขนาดเล็ก คือ โรงไฟฟ้าที่เดินเครื่องจ่ายกระแสไฟฟ้าเป็นหลัก ทั้งเชื่อมโยงและแยกจ่ายอิสระจากระบบสายส่ง ของ กฟภ.

ที่มา: กองควบคุมระบบผลิต

กองวางแผนวิสาหกิจ

## โรงไฟฟ้าขนาดเล็กของ กฟภ.

สถานะ 31 ธันวาคม 2561

### 2. กำลังผลิตของโรงไฟฟ้าขนาดเล็ก

เขต / ภาค	กฟภ.				กำลังผลิต รวม (MW)
	โรงไฟฟ้าดีเซล (MW)	พลังน้ำขนาดเล็ก (MW)	พลังแสงอาทิตย์ (MW)	พลังลม (MW)	
กฟน.1	4.000	7.895	-	-	11.895
กฟน.2	-	-	0.040	-	0.040
กฟน.3	-	-	0.040	-	0.040
<b>รวมภาคเหนือ</b>	<b>4.000</b>	<b>7.895</b>	<b>0.080</b>	<b>-</b>	<b>11.975</b>
กฟฉ.1	-	11.700	-	-	11.700
กฟฉ.2	-	-	-	-	-
กฟฉ.3	-	-	-	-	-
<b>รวมภาคตะวันออกเฉียงเหนือ</b>	<b>-</b>	<b>11.700</b>	<b>-</b>	<b>-</b>	<b>11.700</b>
กฟภ.1	-	-	-	-	-
กฟภ.2	7.020	-	0.012	-	7.032
กฟภ.3	-	-	-	-	-
<b>รวมภาคกลาง</b>	<b>7.020</b>	<b>-</b>	<b>0.012</b>	<b>-</b>	<b>7.032</b>
กฟต.1	-	-	-	-	-
กฟต.2	-	-	-	0.250	0.250
กฟต.3	-	-	-	1.500	1.500
<b>รวมภาคใต้</b>	<b>-</b>	<b>-</b>	<b>-</b>	<b>1.750</b>	<b>1.750</b>
<b>รวมทั้งหมด</b>	<b>11.020</b>	<b>19.595</b>	<b>0.092</b>	<b>1.750</b>	<b>32.457</b>

ที่มา: กองควบคุมระบบผลิต

กองวางแผนวิสาหกิจ

## โรงไฟฟ้าขนาดเล็กของ กฟภ.

12

สถานะ 31 ธันวาคม 2561

### 3. ประเภทโรงไฟฟ้าขนาดเล็ก

ประเภทโรงไฟฟ้า ขนาดเล็ก	ชื่อ	จำนวน เครื่อง	กำลังผลิต (กว.)	จ่ายได้จริง (กว.)	โหลดสูงสุด/ ต่ำสุด (กว.)	หน่วยผลิต (กว.-ชม.)
1. ดีเซลจ่ายไฟอิสระ (3 แห่ง)	1. บ้านห้วยต้ำ จ.อุตรดิตถ์	4	170	119	45/20	52,492
	2. เกาะเต่า จ.สุราษฎร์ธานี	6	8,000	5,600	5,900/4,500	29,265,187
	3. เกาะนกตะเภ่า จ.สุราษฎร์ธานี	4	170	119	25/15	25,713
	<b>รวม</b>	<b>14</b>	<b>8,340</b>	<b>5,838</b>		<b>29,343,392</b>
2. ส้ำารองจ่าย (11 แห่ง)	1. แม่สะเรียง จ.แม่ฮ่องสอน	4	4,000	2,800	730/400	497,545
	2. ท่าสองยาง จ.ตาก	2	-	-	-	-
	3. อุ่มผาง จ.ตาก	4	2,500	1,750	1,850/650	264,070
	4. เกาะสี่ซ้ง จ.ชลบุรี	5	3,300	2,310	2,150/800	7,912,136
	5. เกาะลำน จ.ชลบุรี	-	-	-	-	-
	6. เกาะพงัน จ.สุราษฎร์ธานี	-	-	-	-	-
	7. เกาะสุกร จ.ตรัง	-	-	-	-	-
	8. เกาะลิบง จ.ตรัง	-	-	-	-	-
	9. เกาะมุกด์ จ.ตรัง	-	-	-	-	-
	10. เกาะกูด จ.ตราด	6	2,620	1,834	-	4,177
	11. เกาะหมาก จ.ตราด	5	1,100	770	-	-
<b>รวม</b>	<b>26</b>	<b>13,520</b>	<b>9,464</b>		<b>8,677,928</b>	
3. พลังน้ำขนาดเล็ก (8 แห่ง)	1. แม่เตียน จ.เชียงใหม่	2	1,930	-	1,000	2,511,965
	2. แม่ใจ จ.เชียงใหม่	1	875	-	850	1,634,956
	3. แม่ยะ จ.เชียงใหม่	1	1,000	-	1,000	4,324,720
	4. ชุนแปะ จ.เชียงใหม่	1	90	-	-	180,646
	5. แม่เทย จ.แม่ฮ่องสอน	1	2,000	-	1,800	323,400
	6. แม่ปาย จ.เชียงใหม่	2	2,000	-	1,100	6,550,700
	7. น้ำหมัน จ.เลย	1	5,300	-	5,279	15,173,927
	8. น้ำसान จ.เลย	2	6,400	-	6,200	14,894,293
<b>รวม</b>	<b>11</b>	<b>19,595</b>	<b>-</b>		<b>45,594,607</b>	

ที่มา : กองควบคุมระบบผลิต

กองวางแผนวิสาหกิจ



## โรงไฟฟ้าขนาดเล็กของ กฟภ.

สถานะ 31 ธันวาคม 2561

### 3. ประเภทโรงไฟฟ้าขนาดเล็ก

ประเภทโรงไฟฟ้า ขนาดเล็ก	ชื่อ	จำนวน เครื่อง	กำลังผลิต (กว.)	จ่ายได้จริง (กว.)	โหลดสูงสุด (กว.)	หน่วยผลิต (กว.-ชม.)
4. พลังแสงอาทิตย์ (3 แห่ง)	1. เต็มไม้ซุง	จ.ตาก	1 ชุด	40	อยู่ระหว่างการพิจารณาเพื่อยุบสภาพโรงไฟฟ้า	550
	2. แม่กะสี	จ.นครสวรรค์	1 ชุด	40		
	3. เกาะกูด	จ.ตราด	1 ชุด	12		
	รวม		3 ชุด	92		
5. พลังลม (2 แห่ง)	1. เกาะเต่า	จ.สุราษฎร์ธานี	1 ชุด	250	-	-
	2. สหิงพระ	จ.สงขลา	1 ชุด	1,500	-	-
	รวม		2 ชุด	1,750	-	-
6. สำรองจ่ายพระตำหนัก และเรือนรับรอง (17 แห่ง)	1. ตำหนักภูพิงศ์ย	จ.เชียงใหม่	1	1,000	-	-
	2. ตำหนักตอยตุง	จ.เชียงราย	1	400	-	-
	3. ตำหนักภูพาน	จ.สกลนคร	1	800	-	-
	4. พระตำหนักทิพย์พิมาน	จ.นครราชสีมา	1	400	-	-
	5. พระราชวังบางปะอิน	จ.อยุธยา	1	500	-	-
	6. พระตำหนักสิริยาลัย	จ.อยุธยา	1	300	-	-
	7. ตำหนักสวนปทุม	จ.ปทุมธานี	1	400	-	-
	8. พระตำหนักพลอยปทุม	จ.ปทุมธานี	1	400	-	-
	9. ตำหนักจักรีบังกช	จ.ปทุมธานี	1	400	-	-
	10. รร.นายร้อย จปร.	จ.นครนายก	1	60	-	-
	11. ตำหนักกริมผา	จ.ชลบุรี	1	60	-	-
	12. วังไกลกังวล	จ.ประจวบฯ	1	800	-	-
	13. พระตำหนักพัชราลัย	จ.ประจวบฯ	1	360	-	-
	14. สศทท.ไกลกังวล	จ.ประจวบฯ	1	360	-	-
	15. โครงการซั้งหัวมัน	จ.เพชรบุรี	1	176	-	-
	16. Gatay Housey	จ.ประจวบฯ	1	500	-	-
	17. ตำหนักทักษิณ	จ.นครราชสีมา	1	800	-	-
รวม		17	7,716	-	-	

ที่มา : กองควบคุมระบบผลิต

กองวางแผนวิสาหกิจ

## ความยาวระบบจำหน่าย

สถานะ 31 ธันวาคม 2561

ความยาวระบบจำหน่าย

หน่วย : วงจร-กม.

เขต / ภาค	ระบบสายส่ง		ระบบจำหน่ายแรงสูง			ระบบจำหน่ายแรงต่ำ
	115 kV	69 kV	33 kV	22 kV	19 kV	
กพน.1	1,132.980	-	-	25,275.040	-	37,659.880
กพน.2	729.340	-	-	27,437.980	-	38,041.670
กพน.3	767.852	-	-	23,911.780	-	31,264.166
<b>รวมภาคเหนือ</b>	<b>2,630.172</b>	<b>-</b>	<b>-</b>	<b>76,624.800</b>	<b>-</b>	<b>106,965.716</b>
กพฉ.1	990.580	-	-	31,821.630	-	49,647.860
กพฉ.2	783.440	-	-	36,217.820	-	59,433.750
กพฉ.3	1,123.820	-	-	31,093.530	-	46,075.680
<b>รวมภาคตะวันออกเฉียงเหนือ</b>	<b>2,897.840</b>	<b>-</b>	<b>-</b>	<b>99,132.980</b>	<b>-</b>	<b>155,157.290</b>
กฟก.1	1,993.889	17.645	-	23,660.621	-	31,691.771
กฟก.2	1,777.430	-	-	25,927.390	-	36,005.820
กฟก.3	1,259.060	-	-	21,487.400	-	29,396.850
<b>รวมภาคกลาง</b>	<b>5,030.379</b>	<b>17.645</b>	<b>-</b>	<b>71,075.411</b>	<b>-</b>	<b>97,094.441</b>
กฟต.1	748.440	-	802.816	18,845.512	467.140	31,802.640
กฟต.2	929.160	-	16,864.120	-	12,065.980	50,678.920
กฟต.3	510.938	-	11,399.309	-	6,146.374	30,765.446
<b>รวมภาคใต้</b>	<b>2,188.538</b>	<b>-</b>	<b>29,066.245</b>	<b>18,845.512</b>	<b>18,679.494</b>	<b>113,247.006</b>
<b>รวมทั้งสิ้น</b>	<b>12,746.929</b>	<b>17.645</b>	<b>29,066.245</b>	<b>265,678.703</b>	<b>18,679.494</b>	<b>472,464.453</b>
	<b>12,765</b>		<b>313,424</b>			<b>472,464</b>

ที่มา : การไฟฟ้าเขต

กองวางแผนวิสาหกิจ

# หม้อแปลงไฟฟ้า

15

สถานะ 31 ธันวาคม 2561

## หม้อแปลงไฟฟ้าที่ติดตั้งใช้งานในระบบ

ระบบ (เควี)	ทรัพย์สิน กฟภ.		ทรัพย์สิน ผู้ใช้ไฟ		รวม	
	เครื่อง	เควีเอ	เครื่อง	เควีเอ	เครื่อง	เควีเอ
<b>19 เควี</b>						
กฟต.1	795	23,500.00	346	10,335.00	1,141	33,835.00
กฟต.2	21,169	611,290.00	6,321	189,830.00	27,490	801,120.00
กฟต.3	10,696	303,880.00	4,486	134,210.00	15,182	438,090.00
<b>รวม</b>	<b>32,660</b>	<b>938,670.00</b>	<b>11,153</b>	<b>334,375.00</b>	<b>43,813</b>	<b>1,273,045.00</b>
<b>22 เควี</b>						
กฟน.1	23,456	2,348,251.50	22,783	4,612,570.00	46,239	6,960,821.50
กฟน.2	21,981	1,830,696.00	17,276	2,666,655.00	39,257	4,497,351.00
กฟน.3	20,217	1,406,470.00	16,570	3,176,192.50	36,787	4,582,662.50
กฟฉ.1	21,773	1,813,922.00	16,243	2,710,953.50	38,016	4,524,875.50
กฟฉ.2	29,225	2,064,225.00	18,254	2,867,385.00	47,479	4,931,610.00
กฟฉ.3	23,968	2,025,545.00	21,225	4,084,580.00	45,193	6,110,125.00
กฟก.1	28,196	2,918,950.00	28,454	8,461,695.00	56,650	11,380,645.00
กฟก.2	30,115	3,360,030.00	34,606	12,677,330.00	64,721	16,037,360.00
กฟก.3	24,229	2,399,080.00	29,003	8,851,350.00	53,232	11,250,430.00
กฟต.1	19,129	1,499,885.00	14,141	3,090,595.00	33,270	4,590,480.00
<b>รวม</b>	<b>242,289</b>	<b>21,667,054.50</b>	<b>218,555</b>	<b>53,199,306.00</b>	<b>460,844</b>	<b>74,866,360.50</b>
<b>33 เควี</b>						
กฟต.1	355	89,150.00	759	217,850.00	1,114	307,000.00
กฟต.2	11,950	1,968,655.00	19,397	5,708,355.00	31,347	7,677,010.00
กฟต.3	7,286	1,093,130.00	9,368	2,683,065.00	16,654	3,776,195.00
<b>รวม</b>	<b>19,591</b>	<b>3,150,935</b>	<b>29,524</b>	<b>8,609,270</b>	<b>49,115</b>	<b>11,760,205.00</b>
<b>รวมทุกระบบ</b>	<b>294,540</b>	<b>25,756,659.50</b>	<b>259,232</b>	<b>62,142,951</b>	<b>553,772</b>	<b>87,899,610.50</b>

ที่มา : การไฟฟ้าเขต

กองวางแผนวิสาหกิจ

## สรุปค่าดัชนีความเชื่อถือได้ของระบบไฟฟ้า (SAIFI &amp; SAIDI)

ทั่วประเทศ

1 มกราคม 2561 ถึง 31 ธันวาคม 2561

รายละเอียด	พื้นที่ 1 นิคมอุตสาหกรรม		พื้นที่ 2 เทศบาลนครหรือ พื้นที่สำคัญพิเศษ		พื้นที่ 3 เทศบาลเมือง		พื้นที่ 4 เทศบาลตำบล		พื้นที่ 5 ชนบท		รวม	
	SAIFI	SAIDI	SAIFI	SAIDI	SAIFI	SAIDI	SAIFI	SAIDI	SAIFI	SAIDI	SAIFI	SAIDI
<b>1. กฟภ.</b>	<b>0.86</b>	<b>15.83</b>	<b>1.47</b>	<b>27.27</b>	<b>2.19</b>	<b>43.82</b>	<b>3.67</b>	<b>81.53</b>	<b>4.35</b>	<b>106.07</b>	<b>3.80</b>	<b>89.56</b>
<b>1.1 ระบบขัดข้องทราบสาเหตุ</b>	<b>0.78</b>	<b>14.08</b>	<b>1.16</b>	<b>20.46</b>	<b>1.64</b>	<b>32.46</b>	<b>2.46</b>	<b>55.51</b>	<b>2.78</b>	<b>71.10</b>	<b>2.49</b>	<b>60.66</b>
- ต้นไม้	0.09	1.50	0.14	2.65	0.24	6.25	0.62	15.18	0.81	23.05	0.67	18.37
- อุปกรณ์	0.36	7.15	0.55	9.17	0.75	14.73	0.92	19.32	0.89	21.12	0.86	19.33
- พนักงาน กฟภ.	0.00	0.02	0.01	0.06	0.02	0.12	0.02	0.16	0.01	0.15	0.02	0.14
- บุคคลภายนอก	0.00	0.17	0.02	0.47	0.02	0.30	0.03	0.44	0.04	0.65	0.03	0.56
- สัตว์	0.13	2.11	0.29	5.56	0.38	7.76	0.56	13.70	0.60	16.18	0.55	14.15
- ยานพาหนะ	0.07	1.59	0.06	0.96	0.09	1.34	0.09	1.71	0.12	2.61	0.10	2.18
- วัสดุแปลกปลอม	0.05	0.42	0.02	0.43	0.03	0.54	0.05	1.17	0.06	1.48	0.05	1.25
- สภาพสิ่งแวดล้อม	0.06	0.40	0.02	0.35	0.06	0.67	0.11	2.44	0.19	4.30	0.14	3.28
- ภัยธรรมชาติ	0.01	0.44	0.02	0.40	0.03	0.51	0.04	0.83	0.02	0.73	0.03	0.71
- สงคราม/จลาจล	0.00	0.00	0.00	0.00	0.00	0.00	0.00	0.00	0.00	0.00	0.00	0.00
- จ่ายเกินพิกัด	0.00	0.00	0.01	0.10	0.00	0.02	0.00	0.02	0.01	0.07	0.01	0.06
- อื่น ๆ	0.01	0.28	0.02	0.31	0.02	0.22	0.02	0.54	0.03	0.76	0.03	0.63
<b>1.2 ระบบขัดข้องไม่ทราบสาเหตุ</b>	<b>0.08</b>	<b>1.75</b>	<b>0.28</b>	<b>4.23</b>	<b>0.52</b>	<b>8.76</b>	<b>1.18</b>	<b>23.37</b>	<b>1.52</b>	<b>32.92</b>	<b>1.28</b>	<b>26.64</b>
- ต้นไม้	0.00	0.04	0.03	0.57	0.10	1.30	0.27	5.64	0.39	8.34	0.32	6.57
- อุปกรณ์	0.03	0.38	0.06	0.74	0.09	2.20	0.16	3.01	0.16	3.58	0.15	3.13
- พนักงาน กฟภ.	0.00	0.00	0.00	0.00	0.00	0.00	0.00	0.00	0.00	0.01	0.00	0.01
- บุคคลภายนอก	0.00	0.00	0.00	0.00	0.00	0.03	0.00	0.04	0.00	0.03	0.00	0.03
- สัตว์	0.02	0.68	0.15	2.44	0.20	2.69	0.51	9.56	0.61	12.86	0.52	10.51
- ยานพาหนะ	0.00	0.00	0.00	0.00	0.00	0.02	0.00	0.22	0.00	0.05	0.00	0.08
- วัสดุแปลกปลอม	0.01	0.17	0.01	0.15	0.01	0.09	0.02	0.40	0.03	0.72	0.03	0.55
- สภาพสิ่งแวดล้อม	0.00	0.08	0.00	0.03	0.02	0.58	0.04	1.08	0.05	1.60	0.04	1.28
- ภัยธรรมชาติ	0.00	0.04	0.00	0.00	0.01	0.19	0.01	0.13	0.01	0.20	0.01	0.17
- สงคราม/จลาจล	0.00	0.00	0.00	0.00	0.00	0.00	0.00	0.00	0.00	0.00	0.00	0.00
- จ่ายเกินพิกัด	0.00	0.00	0.00	0.01	0.00	0.00	0.00	0.07	0.01	0.09	0.00	0.07
- อื่น ๆ	0.02	0.36	0.03	0.29	0.09	1.66	0.17	3.22	0.26	5.44	0.21	4.24
<b>1.3 ขอดับไฟ</b>	<b>0.00</b>	<b>0.00</b>	<b>0.03</b>	<b>2.58</b>	<b>0.03</b>	<b>2.60</b>	<b>0.03</b>	<b>2.65</b>	<b>0.05</b>	<b>2.05</b>	<b>0.03</b>	<b>2.26</b>
- ดูกเงิน	0.00	0.00	0.01	0.23	0.01	0.51	0.01	0.33	0.02	0.34	0.01	0.34
- ทดสอบระบบ	0.00	0.00	0.00	0.00	0.00	0.00	0.00	0.00	0.00	0.00	0.00	0.00
- บำรุงรักษาตามวาระ	0.00	0.00	0.00	0.07	0.00	0.00	0.00	0.05	0.00	0.04	0.00	0.04
- ก่อสร้างระบบใหม่	0.00	0.00	0.00	0.04	0.00	0.03	0.00	0.01	0.00	0.28	0.00	0.18
- ซ่อมอุปกรณ์	0.00	0.00	0.01	0.11	0.01	0.21	0.01	0.41	0.01	0.18	0.01	0.23
- รื้อถอน	0.00	0.00	0.00	0.03	0.00	0.05	0.00	0.07	0.01	0.13	0.00	0.10
- ปรับปรุงระบบ	0.00	0.00	0.01	2.10	0.01	1.80	0.01	1.75	0.01	1.04	0.01	1.34
- ลดโหลด	0.00	0.00	0.00	0.00	0.00	0.00	0.00	0.00	0.00	0.00	0.00	0.00
- ถ่ายเทโหลด	0.00	0.00	0.00	0.00	0.00	0.00	0.00	0.00	0.00	0.00	0.00	0.00
- อื่น ๆ	0.00	0.00	0.00	0.00	0.00	0.00	0.00	0.03	0.00	0.04	0.00	0.03

หมายเหตุ - SAIFI คือ ค่าดัชนีจำนวนครั้งไฟฟ้าดับต่อรายต่อปี มีหน่วย = ครั้ง/ราย/ปี

- SAIDI คือ ค่าดัชนีระยะเวลาไฟฟ้าดับต่อรายต่อปี มีหน่วย = นาที/ราย/ปี

- ไม่นับรวมในส่วนขอ 3 จังหวัดชายแดนภาคใต้

## สรุปค่าดัชนีความเชื่อถือได้ของระบบไฟฟ้า (SAIFI &amp; SAIDI)

ทั่วประเทศ

1 มกราคม 2561 ถึง 31 ธันวาคม 2561

รายละเอียด	พื้นที่ 1 นิคมอุตสาหกรรม		พื้นที่ 2 เทศบาลนครหรือ พื้นที่สำคัญพิเศษ		พื้นที่ 3 เทศบาลเมือง		พื้นที่ 4 เทศบาลตำบล		พื้นที่ 5 ชนบท		รวม	
	SAIFI	SAIDI	SAIFI	SAIDI	SAIFI	SAIDI	SAIFI	SAIDI	SAIFI	SAIDI	SAIFI	SAIDI
<b>2. กฟผ.</b>	<b>0.00</b>	<b>0.00</b>	<b>0.00</b>	<b>0.01</b>	<b>0.02</b>	<b>0.20</b>	<b>0.01</b>	<b>0.05</b>	<b>0.01</b>	<b>0.14</b>	<b>0.01</b>	<b>0.12</b>
<b>2.1 ระบบขัดข้อง</b>	<b>0.00</b>	<b>0.00</b>	<b>0.00</b>	<b>0.01</b>	<b>0.02</b>	<b>0.20</b>	<b>0.01</b>	<b>0.05</b>	<b>0.01</b>	<b>0.14</b>	<b>0.01</b>	<b>0.12</b>
- โรงไฟฟ้า	0.00	0.00	0.00	0.00	0.00	0.00	0.00	0.00	0.00	0.00	0.00	0.00
- สถานีไฟฟ้า	0.00	0.00	0.00	0.01	0.02	0.20	0.01	0.05	0.01	0.11	0.01	0.10
- สายส่ง	0.00	0.00	0.00	0.00	0.00	0.00	0.00	0.00	0.00	0.03	0.00	0.02
<b>2.2 ขอดับไฟ</b>	<b>0.00</b>	<b>0.00</b>	<b>0.00</b>	<b>0.00</b>	<b>0.00</b>	<b>0.00</b>	<b>0.00</b>	<b>0.00</b>	<b>0.00</b>	<b>0.00</b>	<b>0.00</b>	<b>0.00</b>
- สถานีไฟฟ้า	0.00	0.00	0.00	0.00	0.00	0.00	0.00	0.00	0.00	0.00	0.00	0.00
- สายส่ง	0.00	0.00	0.00	0.00	0.00	0.00	0.00	0.00	0.00	0.00	0.00	0.00
- โรงไฟฟ้า	0.00	0.00	0.00	0.00	0.00	0.00	0.00	0.00	0.00	0.00	0.00	0.00
<b>3. ผู้ใช้ไฟ</b>	<b>0.00</b>	<b>0.00</b>	<b>0.00</b>	<b>0.10</b>	<b>0.00</b>	<b>0.07</b>	<b>0.00</b>	<b>0.09</b>	<b>0.00</b>	<b>0.17</b>	<b>0.00</b>	<b>0.14</b>
<b>3.1 ระบบขัดข้อง</b>	<b>0.00</b>	<b>0.00</b>	<b>0.00</b>	<b>0.10</b>	<b>0.00</b>	<b>0.04</b>	<b>0.00</b>	<b>0.08</b>	<b>0.00</b>	<b>0.17</b>	<b>0.00</b>	<b>0.13</b>
<b>3.2 ขอดับไฟ</b>	<b>0.00</b>	<b>0.00</b>	<b>0.00</b>	<b>0.00</b>	<b>0.00</b>	<b>0.03</b>	<b>0.00</b>	<b>0.01</b>	<b>0.00</b>	<b>0.00</b>	<b>0.00</b>	<b>0.01</b>
<b>รวม</b>	<b>0.86</b>	<b>15.83</b>	<b>1.47</b>	<b>27.38</b>	<b>2.21</b>	<b>44.09</b>	<b>3.68</b>	<b>81.67</b>	<b>4.36</b>	<b>106.38</b>	<b>3.81</b>	<b>89.82</b>

หมายเหตุ - SAIFI คือ ค่าดัชนีจำนวนครั้งไฟฟ้าดับต่อรายต่อปี มีหน่วย = ครั้ง/ราย/ปี

- SAIDI คือ ค่าดัชนีระยะเวลาไฟฟ้าดับต่อรายต่อปี มีหน่วย = นาที/ราย/ปี

- ไม่นับรวมในส่วนของ 3 จังหวัดชายแดนภาคใต้

ที่มา : กองควบคุมการจ่ายไฟ

กองวางแผนวิสาหกิจ

สรุปข้อมูลการเชื่อมโยงระบบของโรงไฟฟ้าขนาดเล็ก (SPP) และโรงไฟฟ้าพลังงานหมุนเวียนขนาดเล็กมาก (VSPP) กับระบบของ กฟภ.

สถานะ ธันวาคม 2561

รายละเอียด	SPP สัญญา Firm		SPP สัญญา Non-Firm		VSPP		รวม	
	จำนวนโครงการ	ปริมาณที่รับซื้อ (MW)	จำนวนโครงการ	ปริมาณที่รับซื้อ (MW)	จำนวนโครงการ	ปริมาณที่รับซื้อ (MW)	จำนวนโครงการ	ปริมาณที่รับซื้อ (MW)
โครงการที่ซื้อขายไฟฟ้าแล้ว	66	4,560.10	45	1,883.72	900	3,854.83	1,011	10,298.65
โครงการที่ยังไม่ได้ซื้อขายไฟฟ้า								
- ทำสัญญาซื้อขายไฟฟ้าแล้ว	7	630.00	7	395.00	43	210.66	57	1,235.66
- ตอบรับซื้อไฟฟ้าแล้ว แต่ยังไม่ทำสัญญา	-	-	1	20.62	-	-	1	20.62
- อยู่ระหว่างการพิจารณาตอบรับซื้อไฟฟ้า	-	-	-	-	3	12.00	3	12.00
<b>รวม</b>	<b>73</b>	<b>5,190.10</b>	<b>53</b>	<b>2,299.35</b>	<b>946</b>	<b>4,077.49</b>	<b>1,072</b>	<b>11,566.94</b>

ที่มา: กองส่งเสริมพลังงานทดแทนและผู้ผลิตไฟฟ้าขนาดเล็ก

กองวางแผนวิสาหกิจ

สรุปข้อมูลการจำหน่ายไฟฟ้าให้กับประเทศเพื่อนบ้าน

สถานะ ธันวาคม 2561

ลงนามในสัญญาซื้อขายไฟฟ้าแล้ว จำนวน 22 จุด

ที่	บริเวณดำเนินการ		ปริมาณการใช้ไฟฟ้า (KW)	การใช้ไฟฟ้า (kWh)		รายได้ค่าไฟฟ้า (บาท)	
	ฝั่งประเทศไทย	ฝั่งประเทศเพื่อนบ้าน	ตามสัญญา	รวม	เฉลี่ย/เดือน	รวม	เฉลี่ย/เดือน
<b>ประเทศสาธารณรัฐแห่งสหภาพเมียนมา</b>							
1	อ.เชียงแสน จ.เชียงราย	เมืองพงษ์ จ.ท่าขี้เหล็ก	1,700	2,634,940	219,578	8,931,361	744,280
2	บ.ห้วยม่วง ม.6 ต.ท่าสายลวด อ.แม่สอด จ.ตาก	อ.เมียวดี รัฐกะเหรี่ยง	8,000	62,767,320	5,230,610	221,130,327	18,427,527
3	บ.ท่าวังผา อ.แม่ระมาด จ.ตาก	บ.ก๊กโก๋ อ.เมียวดี รัฐกะเหรี่ยง	2,000	11,114,340	926,195	40,120,023	3,343,335
4	บ.พระเจดีย์สามองค์ ม.9 ต.หนองลู อ.สังขละบุรี จ.กาญจนบุรี	เมืองพญาตงซู	2,550	9,232,340	769,362	33,321,231	2,776,769
5	สะพานมิตรภาพไทย-พม่า อ.แม่สาย จ.เชียงราย	เมืองท่าขี้เหล็ก รัฐฉาน	8,000	48,162,240	4,013,520	170,737,637	14,228,136
6	บ.เหมืองแดงใต้ อ.แม่สาย จ.เชียงราย	เมืองท่าขี้เหล็ก รัฐฉาน	8,000	34,419,000	2,868,250	122,807,385	10,233,949
7	บ.แม่กุใหม่ท่าซุง อ.แม่สอด จ.ตาก	Lay Kay Kaw Village อ.เมียวดี รัฐกะเหรี่ยง	2,500	99,300	8,275	360,272	30,023
8	สะพานมิตรภาพไทย-เมียนมาแห่งที่ 2 อ.แม่สอด จ.ตาก	เขตเศรษฐกิจพิเศษเมียวดี อ.เมียวดี	5,000	-	-	624	52
<b>รวม</b>			<b>37,750</b>	<b>168,429,480</b>	<b>14,035,790</b>	<b>597,408,860</b>	<b>49,784,072</b>
<b>ประเทศสาธารณรัฐประชาธิปไตยประชาชนลาว</b>							
9	บ.หัวเวียง ม.1 ต.เวียง อ.เชียงของ จ.เชียงราย (วงจรถูกที่ 1)	เมืองห้วยทราย แขวงบ่อแก้ว (วงจรถูกที่ 1)	10,000	753,960	62,830	3,363,739	280,312
	บ.หัวเวียง ม.1 ต.เวียง อ.เชียงของ จ.เชียงราย (วงจรถูกที่ 2)	เมืองห้วยทราย แขวงบ่อแก้ว (วงจรถูกที่ 2)	-	529,440	44,120	2,188,486	182,374
10	บ.ฮวก ต.ภูซาง กิ่ง อ.ภูซาง จ.พะเยา	บ.ปางมอญ เมืองคอบ แขวงไชยบุรี	2,000	4,911,570	409,298	18,045,282	1,503,774
11	บ.ใหม่ชายแดน อ.สองแคว จ.น่าน	เมืองเชียงฮ่อน แขวงไชยบุรี	1,000	2,270,340	189,195	9,556,680	796,390
12	บ.ห้วยเกียง อ.เชียงแสน จ.เชียงราย	เขตพัฒนาอภิมหานคร เชียงตุง แขวงบ่อแก้ว	10,000	55,679,360	4,639,947	196,052,156	16,337,680
13	บ.นาข่า อ.ด่านซ้าย จ.เลย	บ.นาข่า เมืองบ่อแตน แขวงไชยบุรี	2,000	5,465,680	455,473	20,252,484	1,687,707
<b>รวม</b>			<b>25,000</b>	<b>69,610,350</b>	<b>5,800,863</b>	<b>249,458,828</b>	<b>20,788,236</b>

## สรุปข้อมูลการจำหน่ายไฟฟ้าให้กับประเทศเพื่อนบ้าน

สถานะ ธันวาคม 2561

ลงนามในสัญญาซื้อขายไฟฟ้าแล้ว จำนวน 22 จุด

ที่	บริเวณดำเนินการ		ปริมาณการใช้ไฟฟ้า (kW)	การใช้ไฟฟ้า (kWh)		รายได้ค่าไฟฟ้า (บาท)	
	ฝั่งประเทศไทย	ฝั่งประเทศเพื่อนบ้าน	ตามสัญญา	รวม	เฉลี่ย/เดือน	รวม	เฉลี่ย/เดือน
<b>ราชอาณาจักรกัมพูชา</b>							
14	เทศบาล บ.คลองลึก อ.อรัญประเทศ จ.สระแก้ว (วงจรถั้วที่ 1)	อ.ปอยเปต จ.บันเตียเมียนเจย (วงจรถั้วที่ 1)	10,000	59,230,635	4,935,886	206,086,629	17,173,886
	เทศบาล บ.คลองลึก อ.อรัญประเทศ จ.สระแก้ว (วงจรถั้วที่ 2)	อ.ปอยเปต จ.บันเตียเมียนเจย (วงจรถั้วที่ 2)	10,000	60,706,860	5,058,905	220,167,482	18,347,290
15	ม.1 ต.ด่าน อ.กาบเชิง จ.สุรินทร์	บ.โอเสม็ด จ.อุดรเมียนเจย	3,500	27,894,620	2,324,552	91,047,476	7,587,290
16	บ.หาดเล็ก ม.4 ต.หาดเล็ก อ.คลองใหญ่ จ.ตราด	บ.หาดทรายยาว จ.เกาะกง	10,000	38,029,120	3,169,093	150,983,546	12,581,962
17	บ.ชัยบุรี ม.2 ต.ทุ่งขนาน อ.สอยดาว จ.จันทบุรี	อ.พนมปรีก จ.พระตะบอง	2,550	4,016,220	334,685	15,058,503	1,254,875
18	บ.สวนส้ม อ.สอยดาว จ.จันทบุรี	บ.โอล์ว อ.ก้อมเรียง จ.พระตะบอง	1,000	3,231,840	269,320	9,635,249	802,937
19	บ.เขาดิน ม.8 อ.คลองหาด จ.สระแก้ว	อ.สำเภาลูน จ.พระตะบอง	6,800	8,377,440	698,120	27,946,675	2,328,890
20	บ.แหลม ม.4 ต.เทพนิมิตร์ อ.โป่งน้ำร้อน จ.จันทบุรี	อ.ก้อมเรียง จ.พระตะบอง	6,800	20,183,040	1,681,920	64,392,543	5,366,045
21	บ.ผักกาด ม.4 ต.คลองใหญ่ อ.โป่งน้ำร้อน จ.จันทบุรี	จ.โพลิน	4,000	30,748,640	2,562,387	117,493,045	9,791,087
22	บ.หนองปรือ ม.7 ต.ผ่านศึก อ.อรัญประเทศ จ.สระแก้ว	อ.มัลย จ.บันเตียเมียนเจย	2,550	14,788,200	1,232,350	36,589,478	3,049,123
<b>รวม</b>			<b>57,200</b>	<b>267,206,615</b>	<b>22,267,218</b>	<b>939,400,625</b>	<b>78,283,385</b>
<b>รวมทั้งสิ้น</b>			<b>119,950</b>	<b>505,246,445</b>	<b>42,103,870</b>	<b>1,786,268,314</b>	<b>148,855,693</b>

หมายเหตุ : 1. เมื่อวันที่ 2 พ.ย. 2561 ได้มีการลงนามในสัญญาซื้อขายไฟฟ้าเพื่อจำหน่ายให้เขตเศรษฐกิจพิเศษเมียวดี เมียนมา จำนวน 1 จุด บริเวณสะพานมิตรภาพไทย - เมียนมาแห่งที่ 2 อ.แม่สอด จ.ตาก

ความต้องการไฟฟ้าสูงสุด 5 MW

2. เมื่อวันที่ 26 ธันวาคม 2561 กพภ. และ EDL ได้ดำเนินการปลดมิเตอร์ของจุดซื้อขายที่ 11 บ.ใหม่ชายแดน อ.สองแคว จ.น่าน - เมืองเชียงฮ่อน แขวงไชยบุรี สปป.ลาว ความต้องการพลังไฟฟ้าสูงสุด 1 MW

ปัจจุบันเหลือจุดซื้อขายไฟฟ้ารวม 22 จุด ความต้องการไฟฟ้าสูงสุดตามสัญญารวม 119.95 MW



**การพยากรณ์ความต้องการไฟฟ้า**  
**การพยากรณ์จำนวนผู้ใช้ไฟฟ้า จำแนกตามประเภทผู้ใช้ไฟฟ้า**

หน่วย : ราย

รายละเอียด	ค่าจริง	ค่าพยากรณ์				
	2560	2561	2562	2563	2564	2565
บ้านอยู่อาศัย	17,101,515	17,446,307	17,853,098	18,261,397	18,657,095	19,045,029
% เพิ่ม/(ลด)	2.16	2.02	2.33	2.29	2.17	2.08
กิจการขนาดเล็ก	1,610,008	1,629,462	1,707,893	1,790,978	1,878,127	1,967,886
% เพิ่ม/(ลด)	4.60	1.21	4.81	4.86	4.87	4.78
กิจการขนาดกลาง	74,266	77,643	81,147	84,920	88,910	92,969
% เพิ่ม/(ลด)	2.49	4.55	4.51	4.65	4.70	4.56
กิจการขนาดใหญ่**	6,692	6,893	7,057	7,209	7,364	7,531
% เพิ่ม/(ลด)	3.69	3.00	2.39	2.15	2.15	2.27
กิจการเฉพาะอย่าง	12,530	13,006	13,295	13,808	14,327	14,729
% เพิ่ม/(ลด)	(0.54)	3.80	2.22	3.86	3.76	2.80
องค์กรไม่แสวงหากำไร	1,305	1,273	1,397	1,554	1,729	1,910
% เพิ่ม/(ลด)	3.49	(2.45)	9.73	11.23	11.26	10.48
สูบน้ำเพื่อการเกษตร	5,046	5,393	5,679	5,935	6,206	6,492
% เพิ่ม/(ลด)	2.25	6.88	5.30	4.52	4.57	4.61
ไฟชั่วคราว	312,699	329,176	368,839	408,799	446,452	486,101
% เพิ่ม/(ลด)	6.95	5.27	12.05	10.83	9.21	8.88
<b>รวมทั้งหมด</b>	<b>19,124,061</b>	<b>19,509,153</b>	<b>20,038,405</b>	<b>20,574,600</b>	<b>21,100,211</b>	<b>21,622,647</b>
<b>% เพิ่ม/(ลด)</b>	<b>2.44</b>	<b>2.01</b>	<b>2.71</b>	<b>2.68</b>	<b>2.55</b>	<b>2.48</b>

หมายเหตุ - เป็นตัวเลขเบื้องต้นจากมติคณะทำงานจัดทำค่าพยากรณ์ความต้องการไฟฟ้า

- เป็นค่าพยากรณ์ความต้องการไฟฟ้าชุด 12 ก.ย. 2561

- \*\*กิจการขนาดใหญ่ รวมไฟสำรอง และอัตราที่งดจ่ายไฟฟ้าได้

ที่มา : กองวิเคราะห์และวางแผนระบบไฟฟ้า

กองวางแผนวิสาหกิจ

**การพยากรณ์ความต้องการไฟฟ้า**  
**การพยากรณ์หน่วยจำหน่าย จำแนกตามประเภทผู้ใช้ไฟฟ้า**

ล้านหน่วย (GWh)

รายละเอียด	ค่าจริง	ค่าพยากรณ์				
	2560	2561	2562	2563	2564	2565
บ้านอยู่อาศัย	31,333	32,223	33,658	35,086	36,499	37,908
% เพิ่ม/(ลด)	1.29	2.84	4.46	4.24	4.03	3.86
กิจการขนาดเล็ก	13,035	13,375	14,023	14,711	15,432	16,175
% เพิ่ม/(ลด)	2.67	2.61	4.84	4.91	4.90	4.82
กิจการขนาดกลาง	21,157	21,790	22,752	23,804	24,918	26,050
% เพิ่ม/(ลด)	1.22	2.99	4.41	4.63	4.68	4.54
กิจการขนาดใหญ่**	58,734	59,209	60,550	61,765	63,019	64,380
% เพิ่ม/(ลด)	2.71	0.81	2.26	2.01	2.03	2.16
กิจการเฉพาะอย่าง	4,183	4,334	4,415	4,597	4,780	4,922
% เพิ่ม/(ลด)	0.26	3.62	1.86	4.12	3.98	2.97
องค์กรไม่แสวงหากำไร	66	65	74	83	92	102
% เพิ่ม/(ลด)	(12.88)	(1.46)	13.12	12.02	11.10	10.32
สูบน้ำเพื่อการเกษตร	298	339	355	371	388	404
% เพิ่ม/(ลด)	11.56	13.67	4.77	4.55	4.36	4.18
ไฟชั่วคราว	977	950	1,073	1,187	1,294	1,406
% เพิ่ม/(ลด)	(0.89)	(2.74)	12.97	10.59	9.00	8.69
<b>รวมหน่วยจำหน่าย</b>	<b>129,783</b>	<b>132,286</b>	<b>136,900</b>	<b>141,604</b>	<b>146,421</b>	<b>151,347</b>
<b>% เพิ่ม/(ลด)</b>	<b>2.01</b>	<b>1.93</b>	<b>3.49</b>	<b>3.44</b>	<b>3.40</b>	<b>3.36</b>
ไฟฟรี	2,616	2,702	2,907	3,128	3,365	3,621
% เพิ่ม/(ลด)	6.62	3.27	7.59	7.59	7.59	7.59

หมายเหตุ - เป็นตัวเลขเบื้องต้นจากมติคณะทำงานจัดทำค่าพยากรณ์ความต้องการไฟฟ้า  
- เป็นค่าพยากรณ์ความต้องการไฟฟ้าชุด 12 ก.ย. 2561  
- \*\*กิจการขนาดใหญ่ รวมไฟสำรอง และ อัตราที่งดจ่ายไฟฟ้าได้

## การพยากรณ์ความต้องการไฟฟ้า

การพยากรณ์ความต้องการไฟฟ้าที่ซื้อและผลิตเองในเขตจำหน่าย กฟภ.

รายละเอียด	ค่าจริง		ค่าพยากรณ์				
	2559	2560	2561	2562	2563	2564	2565
<u>ส่วนที่ซื้อจาก กฟผ.</u>							
พลังงานไฟฟ้า (GWh)	129,328	130,252	132,387	136,822	142,027	147,370	152,846
พลังไฟฟ้าสูงสุด (MW)	20,439	19,721	19,923	20,651	21,426	22,217	23,025
<u>ส่วนที่ซื้อจาก พพ.</u>							
พลังงานไฟฟ้า (GWh)	85	112	112	112	112	112	112
พลังไฟฟ้าสูงสุด (MW)	10	7	7	7	7	7	7
<u>ส่วนที่ กฟภ. ผลิต</u>							
พลังงานไฟฟ้า (GWh)	103	105	105	105	105	105	105
พลังไฟฟ้าสูงสุด (MW)	7	7	7	7	7	7	7
<u>VSP</u>							
พลังงานไฟฟ้า (GWh)	7,554	9,062	10,096	10,755	10,755	10,755	10,755
พลังไฟฟ้าสูงสุด (MW)	1,670	1,773	1,864	1,963	1,963	1,963	1,963
<u>รวม</u>							
ความต้องการพลังงานไฟฟ้า (GWh)	<b>137,070</b>	<b>139,531</b>	<b>142,700</b>	<b>147,794</b>	<b>152,999</b>	<b>158,342</b>	<b>163,818</b>
% เพิ่ม/ลด	<b>5.13</b>	<b>1.80</b>	<b>2.27</b>	<b>3.57</b>	<b>3.52</b>	<b>3.49</b>	<b>3.46</b>
พลังไฟฟ้าสูงสุด (MW)	<b>21,015</b>	<b>20,224</b>	<b>20,677</b>	<b>21,434</b>	<b>22,209</b>	<b>23,000</b>	<b>23,808</b>
% เพิ่ม/ลด	<b>5.77</b>	<b>(3.84)</b>	<b>2.24</b>	<b>3.66</b>	<b>3.62</b>	<b>3.56</b>	<b>3.51</b>

หมายเหตุ - เป็นตัวเลขเบื้องต้นจากมติคณะทำงานจัดทำค่าพยากรณ์ความต้องการไฟฟ้า

- เป็นค่าพยากรณ์ความต้องการไฟฟ้าชุด 12 ก.ย. 2561

- ผู้ผลิตไฟฟ้าพลังงานหมุนเวียนขนาดเล็กมาก ( VSP : Very Small Power Producer )

ที่มา : กองวิเคราะห์และวางแผนระบบไฟฟ้า

กองวางแผนวิสาหกิจ

# โครงการตามแผนพัฒนาระบบไฟฟ้าในช่วงแผนพัฒนาฯ ฉบับที่ 10 (พ.ศ. 2550-2554)

## และโครงการตามนโยบายเร่งด่วนและความจำเป็น

สถานะ : 31 ธันวาคม 2561

โครงการ	วงเงินลงทุน (ล้านบาท)	ระยะเวลา ดำเนินการ	รายละเอียด
<b>งานตามแผนฯ 10</b>			
1) โครงการพัฒนาระบบสายส่งและสถานีไฟฟ้า ระยะที่ 9 ส่วนที่ 1 (คพส.9.1)	7,060.00	2553-2560	- ได้รับความเห็นชอบจากคณะกรรมการ กฟผ. เมื่อ 29 เม.ย. 2553, มท. เมื่อ 2 ก.ค. 2553 และ สศช. เมื่อ 6 ก.ย. 2553 - ครม. มีมติเมื่อ 3 พ.ค. 2554 อนุมัติให้ดำเนินโครงการ - ปัจจุบันความก้าวหน้าโครงการ 66.52%
2) โครงการพัฒนาระบบสายส่งและสถานีไฟฟ้า ระยะที่ 9 ส่วนที่ 2 (คพส.9.2)	4,540.00	2553-2557	- ได้รับความเห็นชอบจากคณะกรรมการ กฟผ. เมื่อ 22 มี.ค. 2553, มท. เมื่อ 14 พ.ค. 2553 และ สศช. เมื่อ 6 ก.ค. 2553 - ครม. มีมติเมื่อ 3 พ.ค. 2554 อนุมัติให้ดำเนินโครงการ - ปัจจุบันความก้าวหน้าโครงการ 36.44%
3) โครงการพัฒนาระบบสายส่งและสถานีไฟฟ้า ระยะที่ 9 ส่วนที่ 3 (คพส.9.3)	15,085.00	2553-2558	- ได้รับความเห็นชอบจากคณะกรรมการ กฟผ. เมื่อ 21 มี.ค. 2553, มท. เมื่อ 26 มี.ค. 2553 และ สศช. เมื่อ 10 พ.ค. 2553 - ครม. มีมติเมื่อ 3 พ.ค. 2554 อนุมัติให้ดำเนินโครงการ - ปัจจุบันความก้าวหน้าโครงการ 55.55%
4) โครงการพัฒนาระบบสายส่งและสถานีไฟฟ้า ระยะที่ 9 ส่วนที่ 4 (คพส.9.4)	4,485.00	2553-2558	- ได้รับความเห็นชอบจากคณะกรรมการ กฟผ. เมื่อ 29 เม.ย. 2553, มท. เมื่อ 5 ก.ค. 2553 และ สศช. เมื่อ 6 ก.ย. 2553 - ครม. มีมติเมื่อ 3 พ.ค. 2554 อนุมัติให้ดำเนินโครงการ - ปัจจุบันความก้าวหน้าโครงการ 53.72%
5) โครงการก่อสร้างและปรับปรุงเสริมระบบจำหน่าย ระยะที่ 7 (คสจ.7)	17,270.00	2551-2559	- ครม. มีมติเมื่อ 10 มิ.ย. 2551 อนุมัติให้ดำเนินโครงการ - ปัจจุบันก่อสร้างแล้วเสร็จ 99.80%
6) โครงการเพิ่มความเชื่อถือได้ของระบบไฟฟ้า ระยะที่ 3 (คชฟ.3)	15,155.00	2555-2558	- คณะกรรมการ กฟผ. เห็นชอบเมื่อ 20 ส.ค. 2553 - มท. ให้ความเห็นชอบแล้ว เมื่อ 7 ธ.ค. 2553 - สกพ. ให้ความเห็นชอบแล้วเมื่อ 27 มี.ค. 2554 - สศช. ให้ความเห็นชอบแล้วเมื่อ 7 ก.พ. 2554 - ครม. มีมติเมื่อ 27 ก.ย. 2554 อนุมัติให้ดำเนินโครงการ - ปัจจุบันก่อสร้างแล้วเสร็จ 74.00%
7) โครงการปรับปรุงเพิ่มประสิทธิภาพระบบจำหน่าย (คปจ.)	12,690.00	2552-2557	- ครม. มีมติเมื่อ 3 พ.ย. 2552 อนุมัติให้ดำเนินโครงการ - ปัจจุบันก่อสร้างแล้วเสร็จ 105% (ปิดรายงานความก้าวหน้าแล้ว)
8) โครงการก่อสร้างระบบจำหน่ายด้วยสายเคเบิลใต้น้ำไปยังเกาะต่างๆ (คคก.) - เกาะมะพร้าว, เกาะนาคาใหญ่ จ.ภูเก็ต - เกาะพระทอง จ.พังงา	233.00	2554-2555	- สศช. และ สกพ. ให้ความเห็นชอบแล้ว เมื่อวันที่ 15 มี.ค. 2553 และ 7 มิ.ย. 2553 ตามลำดับ - ครม. มีมติ เมื่อ 12 ต.ค. 2553 อนุมัติให้ดำเนินโครงการ - ปัจจุบัน เกาะมะพร้าวและเกาะนาคาใหญ่ จ.ภูเก็ต จ่ายไฟแล้ว เมื่อ 23 พ.ค. 2558 - ปัจจุบันเกาะพระทอง จ.พังงา ผู้รับเหมาฯ บริษัท กันกุลเอ็นจิเนียริ่ง จำกัด (มหาชน) อยู่ระหว่างประกันผลงาน 3 ปี โดยเริ่มนับตั้งแต่วันที่ 11 ก.ย. 2561 - ปัจจุบันมีความก้าวหน้าโครงการ 100%
9) โครงการก่อสร้างระบบจำหน่ายด้วยสายเคเบิลใต้น้ำไปยังเกาะต่างๆ (คคก.) - เกาะกูด, เกาะหมาก จ.ตราด	1,413.00	2554-2555	- คณะกรรมการ กฟผ. เห็นชอบโครงการเมื่อ 16 ธ.ค. 2553 - สศช. และ สกพ. ให้ความเห็นชอบแล้ว เมื่อวันที่ 4 เม.ย. 2554 - สกพ. ให้ความเห็นชอบเมื่อวันที่ 15 ก.ย. 2554 - ครม. มีมติเมื่อ 13 ก.พ. 2555 อนุมัติให้ดำเนินโครงการ - ปัจจุบันจ่ายไฟแล้วเมื่อ 18 พ.ค. 2558

# โครงการตามแผนพัฒนาระบบไฟฟ้าในช่วงแผนพัฒนาฯ ฉบับที่ 10 (พ.ศ. 2550-2554)

## และโครงการตามนโยบายเร่งด่วนและความจำเป็น

สถานะ : 31 ธันวาคม 2561

โครงการ	วงเงินลงทุน (ล้านบาท)	ระยะเวลา ดำเนินการ	รายละเอียด
10) โครงการติดตั้งกังหันลมขนาดใหญ่ผลิตไฟฟ้าจ่ายชานเขาระบบจำหน่าย (คกล.)	-	2551-2555	- อนุมัติ ผวก. ลว. 6 ต.ค. 2553 ให้โอนโครงการดังกล่าวไปให้ PEA ENCOM ดำเนินการ
11) โครงการขยายเขตระบบไฟฟ้าให้พื้นที่ทำกินทางการเกษตร	1,655.00	2552-2557	- ครม. มีมติเมื่อวันที่ 5 ส.ค. 2552 อนุมัติให้ดำเนินโครงการ - ปัจจุบันก่อสร้างแล้วเสร็จ 100%
รวม	79,586.00		
<b>โครงการตามนโยบายเร่งด่วนและความจำเป็น</b>			
12) โครงการเร่งรัดขยายเขตระบบไฟฟ้าให้ครัวเรือนที่ไม่มีไฟฟ้าใช้ (รฟค.)	2,045.00	2553-2556	- คณะกรรมการ กฟภ. เห็นชอบเมื่อ 18 ก.พ. 2553 - มท. เห็นชอบและสั่งให้ สศช. สกพ. พิจารณาเมื่อ 2 เม.ย. 2553 - สศช. เห็นชอบเมื่อ 15 ก.ค. 2553 - ครม. อนุมัติโครงการ เมื่อวันที่ 25 พ.ย. 2553 - ปัจจุบันก่อสร้างแล้วเสร็จ 124.59%
13) โครงการก่อสร้างสายส่งเคเบิลใต้น้ำ 115 เควี (วงจรที่ 3) ไปยังเกาะสมุย จ.สุราษฎร์ธานี	3,994.00	2554-2556	- คณะกรรมการบริหาร กฟภ. เห็นชอบเมื่อ 9 มี.ค. 2553 - คณะกรรมการ กฟภ. เห็นชอบเมื่อ 22 มี.ค. 2553 - สศช. เห็นชอบเมื่อ 6 ก.ย. 2553 - สกพ. เห็นชอบเมื่อ 7 ต.ค. 2553 - ครม. อนุมัติโครงการ เมื่อ 8 ก.พ. 2554 - มีสัญญาจ้างเลขที่ จ.201/2554 วันที่ 8 ส.ค. 2554 - ปัจจุบันจ่ายไฟแล้วเมื่อ 2 มี.ค. 2556
14) โครงการก่อสร้างสายส่งเคเบิลใต้น้ำไปยังเกาะพะงัน เกาะเต่า จ.สุราษฎร์ธานี	2,520.00	2555-2556	- คณะกรรมการบริหาร กฟภ. เห็นชอบเมื่อ 16 ธ.ค. 2553 - สศช. เห็นชอบเมื่อ 5 ก.ย. 2554 - สกพ. เห็นชอบเมื่อ 28 มี.ค. 2555 - เกาะพะงัน ครม. อนุมัติโครงการเมื่อวันที่ 22 ต.ค. 2555 ปัจจุบันมีความก้าวหน้าโครงการ 100% - เกาะเต่า ปัจจุบันอยู่ระหว่างนำเสนอเข้าคณะกรรมการสิ่งแวดล้อมแห่งชาติเพื่อพิจารณาอนุมัติต่อไป
15) โครงการพัฒนาการอ่านหน่วยด้วยระบบอัตโนมัติ (AMR) ระยะที่ 2	1,477.91	2555-2559	- สศช. เห็นชอบเมื่อ 5 ก.ย. 2554 - ครม. อนุมัติโครงการ เมื่อวันที่ 1 มี.ค. 2554 ติดตั้ง 50,000 ชุด - ตามมติคณะกรรมการ กฟภ. เมื่อวันที่ 26 ส.ค. 2557 ติดตั้งเพิ่ม 9,310 ชุด - ปัจจุบันติดตั้งระบบอ่านหน่วยไฟฟ้าอัตโนมัติแล้วเสร็จ 50,145 ชุด คิดเป็น 100% (ปิดรายงานความก้าวหน้าแล้ว)
รวม	10,036.91		
รวมทั้งสิ้น	89,622.91		

**หมายเหตุ** วงเงินลงทุน ไม่รวมโครงการที่ 10 เนื่องจาก ผวก. มีอนุมัติให้ PEA ENCOM เป็นผู้ดำเนินการ

ที่มา : กองโครงการ

กองวางแผนวิสาหกิจ

**โครงการตามแผนพัฒนาระบบไฟฟ้าในช่วงแผนพัฒนาฯ ฉบับที่ 11 (พ.ศ. 2555-2559)**  
**และโครงการตามนโยบายเร่งด่วนและความจำเป็น**

สถานะ : 31 ธันวาคม 2561

โครงการ	วงเงินลงทุน (ล้านบาท)	ระยะเวลา ดำเนินการ	รายละเอียด
<b>งานตามแผนฯ 11</b>			
1) โครงการพัฒนาระบบส่งและจำหน่าย ระยะที่ 1	62,678.71	2559-2564	- ครม. มีมติอนุมัติเมื่อวันที่ 1 พ.ย. 2559 - ปัจจุบันก่อสร้างแล้วเสร็จ 6.47%
2) โครงการพัฒนาระบบไฟฟ้าในเมืองใหญ่ ระยะที่ 1	11,668.56	2560-2564	- ครม. มีมติอนุมัติเมื่อวันที่ 14 ก.พ. 2560 - ปัจจุบันก่อสร้างแล้วเสร็จ 3.53%
3) โครงการเพิ่มประสิทธิภาพระบบศูนย์สั่งการจ่ายไฟ	4,530.00	2555-2561	- ครม. มีมติอนุมัติเมื่อวันที่ 3 ธ.ค. 2556 - ปัจจุบันก่อสร้างแล้วเสร็จ 20.47%
4) แผนงานพัฒนาศูนย์วิเคราะห์และแก้ปัญหาไฟฟ้าขัดข้อง	705.00	2560-2561	- คณะกรรมการ กฟภ. มีมติเมื่อ 24 ม.ค. 2560 เห็นชอบในหลักการ และมีมติเมื่อ 22 มี.ค. 2560 รับทราบการทบทวนรายละเอียดอุปกรณ์และราคา - ปัจจุบันอยู่ระหว่างดำเนินการก่อสร้าง
5) แผนงานพัฒนาภูมิสารสนเทศระบบไฟฟ้า ระยะที่ 3	2,090.00	2557-2561	- มีอนุมัติ ผวก. ลว. 24 พ.ค. 2560 เห็นชอบรายงานศึกษาความเหมาะสม แผนงานพัฒนาภูมิสารสนเทศระบบไฟฟ้า ระยะที่ 3 - ปัจจุบันอยู่ระหว่างดำเนินงานตามแผนงานและดำเนินการตรวจรับตามงวดงานในสัญญา
6) โครงการพัฒนาระบบไฟฟ้าแบบโครงข่ายไฟฟ้าขนาดเล็กมาก (Micro-Grid) ที่ อ.แม่สะเรียง จ.แม่ฮ่องสอน	265.00	2560-2562	- ครม. มีมติอนุมัติเมื่อวันที่ 1 พ.ย. 2559 - ปัจจุบันก่อสร้างแล้วเสร็จ 28.89%
7) โครงการขยายเขตไฟฟ้าให้พื้นที่ทำกินทางการเกษตร ระยะที่ 2	2,030.00	2559-2563	- ครม. มีมติอนุมัติเมื่อวันที่ 31 พ.ค. 2559 - ปัจจุบันก่อสร้างแล้วเสร็จ 38.99%
8) โครงการขยายเขตไฟฟ้าให้บ้านเรือนราษฎรรายใหม่	3,687.00	2556-2561	- ครม. มีมติอนุมัติเมื่อวันที่ 19 พ.ย. 2556 - ปัจจุบันก่อสร้างแล้วเสร็จ 102.74%
รวม	87,654.27		
<b>โครงการตามนโยบายเร่งด่วนและความจำเป็น</b>			
9) โครงการขยายเขตระบบไฟฟ้าให้ครัวเรือนที่ห่างไกล	1,215.00	2556-2561	- ครม. มีมติอนุมัติเมื่อวันที่ 3 ก.พ. 2558 - ปัจจุบันก่อสร้างแล้วเสร็จ 92.22%
10) โครงการพัฒนาไฟฟ้าพลังน้ำขนาดเล็กของ กฟภ. ที่ประตูระบายน้ำของกรมชลประทาน	807.97	2557-2561	- ครม. มีมติอนุมัติเมื่อวันที่ 3 มี.ค. 2558 - ลงนามในสัญญาจ้างที่ปรึกษา (บริษัท มหานคร คอนซัลแตนท์ และบริษัท อินเทอร์เน็ต คอนซัลแตนท์) เมื่อวันที่ 29 พ.ย. 2560 - ปัจจุบันอยู่ระหว่างขออนุมัติขยายระยะเวลาดำเนินการ
11) โครงการก่อสร้างสายเคเบิลใต้น้ำ 115 เควี เพื่อทดแทนและเพิ่มความสามารถในการจ่ายไฟไปยังเกาะสมุย จ.สุราษฎร์ธานี	2,130.00	2560-2561	- รายงาน IEE ผ่านความเห็นชอบจากคณะกรรมการระดับจังหวัดแล้ว - ผ่านความเห็นชอบของคณะกรรมการทรัพยากรทางทะเลและชายฝั่ง จ.สุราษฎร์ธานี แล้ว - ผ่านความเห็นชอบของคณะกรรมการทรัพยากรทางทะเลและชายฝั่ง จ.นครศรีธรรมราช - ผ่านความเห็นชอบของคณะกรรมการสิ่งแวดล้อมแห่งชาติ (กก.วล.) แล้ว เมื่อวันที่ 29 มิ.ย. 2561 - ปัจจุบันอยู่ระหว่างนำเสนอ ครม. เพื่อขอความเห็นชอบ

**โครงการตามแผนพัฒนาระบบไฟฟ้าในช่วงแผนพัฒนาฯ ฉบับที่ 11 (พ.ศ. 2555-2559)  
และโครงการตามนโยบายเร่งด่วนและความจำเป็น**

สถานะ : 31 ธันวาคม 2561

โครงการ	วงเงินลงทุน (ล้านบาท)	ระยะเวลา ดำเนินการ	รายละเอียด
12) โครงการพัฒนาโครงข่ายไฟฟ้าอัจฉริยะ (Smart Grid) ในพื้นที่เมืองพัทยา จ.ชลบุรี	1,069.00	2558-2561	- ครม. มีมติอนุมัติเมื่อวันที่ 23 ธ.ค. 2557 - ปัจจุบันก่อสร้างแล้วเสร็จ 26.37%
13) โครงการพัฒนาระบบไฟฟ้าเพื่อรองรับการจัดตั้งเขตพัฒนาเศรษฐกิจพิเศษ ระยะแรก	3,140.00	2559-2561	- ครม. มีมติอนุมัติเมื่อวันที่ 11 ต.ค. 2559 - ปัจจุบันก่อสร้างแล้วเสร็จ 7.62%
14) โครงการพัฒนาระบบไฟฟ้าเพื่อรองรับการจัดตั้งเขตพัฒนาเศรษฐกิจพิเศษ ระยะที่ 2	4,000.00	2560-2567	- ครม. มีมติอนุมัติเมื่อวันที่ 1 ส.ค. 2560 - ปัจจุบันก่อสร้างแล้วเสร็จ 2.36%
รวม	12,361.97		
รวมทั้งสิ้น	100,016.24		

ที่มา : กองโครงการ

กองวางแผนวิสาหกิจ

## โครงการตามแผนพัฒนาระบบไฟฟ้าในช่วงแผนพัฒนาฯ ฉบับที่ 12 (พ.ศ. 2560-2564)

สถานะ : 31 ธันวาคม 2561

โครงการ	วงเงินลงทุน (ล้านบาท)	ระยะเวลา ดำเนินการ	รายละเอียด
<b>งานตามแผนฯ 12</b>			
1) โครงการพัฒนาระบบส่งและจำหน่าย ระยะที่ 2	77,334.00	2562-2567	- ปัจจุบันอยู่ระหว่างนำเสนอขอความเห็นชอบจากคณะกรรมการ กฟผ.
2) โครงการพัฒนาระบบไฟฟ้าในเมืองใหญ่ ระยะที่ 2	7,900.00	2563-2567	- อยู่ระหว่างดำเนินการจ้างที่ปรึกษา เพื่อจัดทำรายงานศึกษาความเหมาะสมโครงการ (FS)
3) โครงการเพิ่มความสามารถในการจ่ายไฟด้วยสายเคเบิลใต้น้ำให้เกาะต่างๆ ที่มีไฟฟ้าใช้แล้ว	2,165.00	2562-2566	- อยู่ระหว่างรวบรวมข้อมูลและจัดทำร่างรายงานการศึกษาความเหมาะสมโครงการ (FS)
4) แผนระยะยาวการก่อสร้างเคเบิลใต้น้ำ	1,350.00	2562-2565	- ปัจจุบัน ครม. ให้ความเห็นชอบงบประมาณประจำปี 2562 เมื่อวันที่ 25 ก.ย. 2561
5) แผนงานเพิ่มประสิทธิภาพระบบภูมิสารสนเทศระบบไฟฟ้า	1,340.00	2564-2565	- ปัจจุบันอยู่ระหว่างจัดทำข้อมูลฯ
6) โครงการขยายเขตระบบไฟฟ้าให้บ้านเรือนราษฎรรายใหม่ ระยะที่ 2	6,565.00	2561-2566	- ครม. ให้ความเห็นชอบโครงการ เมื่อวันที่ 24 เม.ย. 2561 - อยู่ระหว่างดำเนินการจัดสรรงบประมาณและจัดงานเข้าโครงการเพื่อดำเนินการก่อสร้างต่อไป
7) โครงการพัฒนาระบบไฟฟ้าในพื้นที่เกาะต่างๆ	6,630.00	2562-2564	- อยู่ระหว่างศึกษาความเหมาะสมโครงการ
8) โครงการพัฒนาโครงข่ายไฟฟ้าอัจฉริยะ ระยะที่ 1	6,630.00	2563-2565	- อยู่ระหว่างจัดทำรายงานศึกษาความเหมาะสมโครงการ
9) โครงการติดตั้งระบบมิเตอร์อัจฉริยะ (AMI) สำหรับผู้ใช้ไฟรายใหญ่	2,150.00	2562-2566	- คณะกรรมการ กฟผ. มีมติเห็นชอบรายงานการศึกษาความเหมาะสมโครงการ เมื่อวันที่ 21 มิ.ย. 2560 - ผวก. ได้ลงนามในหนังสือถึงกระทรวงมหาดไทยเมื่อวันที่ 4 ก.ย. 2561 เพื่อนำส่งสรุปความเห็นจากหน่วยงานภายนอกเพื่อนำเสนอขอความเห็นชอบโครงการ - กระทรวงมหาดไทย มีหนังสือ ลว. 19 ธ.ค. 2561 ถึงสำนักเลขาธิการ ครม. เพื่อนำเสนอเข้า ครม. เพื่อให้ความเห็นชอบโครงการต่อไป
10) โครงการพัฒนาระบบผลิตไฟฟ้าด้วยพลังงานหมุนเวียนบนพื้นที่ เกาะกูด เกาะหมาก จ.ตราด	322.00	2561-2563	- ปัจจุบันอยู่ระหว่างแก้ไขรายงานศึกษาความเหมาะสมโครงการฯ
11) โครงการโรงไฟฟ้าพลังน้ำชุมชน	300.00	2561-2564	- อยู่ระหว่างที่ปรึกษาแก้ไขร่างรายงานศึกษาความเหมาะสมฉบับสมบูรณ์ ตามความเห็นของคณะกรรมการตรวจรับงานจ้างฯ และคณะทำงานร่วมที่ปรึกษาฯ
12) แผนงานพัฒนาโครงข่ายไฟฟ้าขนาดเล็กมาก ระยะที่ 1	1,100.00	2562-2566	- <b>แผนงานที่ 1</b> ติดตั้งระบบ <b>Micro Grid</b> ที่ อ.เบตง จ.ยะลา ปัจจุบันอยู่ระหว่างจัดทำเอกสารประกวดราคา (TOR) - <b>แผนงานที่ 2</b> ปรับปรุงระบบ <b>Micro Grid</b> ที่ อ.แม่สะเรียง จ.แม่ฮ่องสอน ปัจจุบันอยู่ระหว่างดำเนินการจ้างที่ปรึกษาฯ เพื่อจัดทำรายงานการศึกษาความเหมาะสมโครงการฯ - <b>แผนงานที่ 3</b> ปรับปรุงระบบ <b>Micro Grid</b> ให้สอดคล้องกับโครงการ <b>Smart Grid</b> ของ กฟผ. ที่ อ.เมือง จ.แม่ฮ่องสอน ปัจจุบันอยู่ระหว่างศึกษาความเหมาะสมและผลกระทบโครงการ โดยได้ลงนามข้อตกลงความร่วมมือในการศึกษาฯ ระหว่าง กฟผ. และ กฟภ. แล้ว



## โครงการตามแผนพัฒนาระบบไฟฟ้าในช่วงแผนพัฒนาฯ ฉบับที่ 12 (พ.ศ. 2560-2564)

สถานะ : 31 ธันวาคม 2561

โครงการ	วงเงินลงทุน (ล้านบาท)	ระยะเวลา ดำเนินการ	รายละเอียด
<b>งานตามแผนฯ 12</b>			
13) แผนงานพัฒนาระบบบริหารสินทรัพย์ระบบไฟฟ้า	956.00	2561-2564	- ปัจจุบันอยู่ระหว่างดำเนินการจัดทำ TOR จ้างที่ปรึกษา เพื่อศึกษาระบบ CBRM (Condition Based Risk Management)
รวมทั้งสิ้น	114,742.00		

ที่มา : กองโครงการ

กองวางแผนวิสาหกิจ

สรุปสถานะและแผนการจ่ายไฟฟ้าให้หมู่บ้านและครัวเรือนในชนบท

สถานะ 31 ธันวาคม 2561

1. การจ่ายไฟฟ้าให้หมู่บ้านชนบทจำแนกรายเขต

หน่วยงาน	ข้อมูลหมู่บ้าน									ข้อมูลครัวเรือน								
	จำนวนหมู่บ้านทั้งหมด <sup>(1)</sup>	หมู่บ้านที่มีไฟฟ้าใช้แล้ว				หมู่บ้านที่ยังไม่มีไฟฟ้าใช้				จำนวนครัวเรือนทั้งหมด <sup>(2)</sup>	ครัวเรือนที่มีไฟฟ้าใช้แล้ว				ครัวเรือนที่ยังไม่มีไฟฟ้าใช้			
		บักเสาพาดสาย <sup>(3)</sup>	ใช้ไฟระบบ SHS	อื่นๆ <sup>(4)</sup>	รวม	อยู่ในพื้นที่ปกติ	อยู่ในพื้นที่หวงห้าม	ไม่เข้าหลักเกณฑ์	รวม		บักเสาพาดสาย <sup>(3)</sup>	ใช้ไฟระบบ SHS	อื่นๆ <sup>(4)</sup>	รวม	อยู่ในพื้นที่ปกติ	อยู่ในพื้นที่หวงห้าม	ไม่เข้าหลักเกณฑ์	รวม
กพน.1	6,589	6,461	128	-	6,589	-	-	-	-	2,109,578	2,090,204	6,202	-	2,096,406	-	13,172	-	13,172
กพน.2	6,513	6,410	94	9	6,513	-	-	-	-	1,751,162	1,733,340	13,619	1,476	1,748,435	1,891	836	-	2,727
กพน.3	5,513	5,511	2	-	5,513	-	-	-	-	1,378,674	1,365,432	10,824	-	1,376,256	2,012	406	-	2,418
<b>รวมภาคเหนือ</b>	<b>18,615</b>	<b>18,382</b>	<b>224</b>	<b>9</b>	<b>18,615</b>	<b>-</b>	<b>-</b>	<b>-</b>	<b>-</b>	<b>5,239,414</b>	<b>5,188,976</b>	<b>30,645</b>	<b>1,476</b>	<b>5,221,097</b>	<b>3,903</b>	<b>14,414</b>	<b>-</b>	<b>18,317</b>
กพฉ.1	9,776	9,775	1	-	9,776	-	-	-	-	2,399,483	2,392,430	90	-	2,392,520	6,581	382	-	6,963
กพฉ.2	13,329	13,327	2	-	13,329	-	-	-	-	2,362,562	2,358,973	113	-	2,359,086	3,159	317	-	3,476
กพฉ.3	10,038	10,038	-	-	10,038	-	-	-	-	2,208,351	2,194,946	10,161	-	2,205,107	3,146	98	-	3,244
<b>รวมภาคตะวันออกเฉียงเหนือ</b>	<b>33,143</b>	<b>33,140</b>	<b>3</b>	<b>-</b>	<b>33,143</b>	<b>-</b>	<b>-</b>	<b>-</b>	<b>-</b>	<b>6,970,396</b>	<b>6,946,349</b>	<b>10,364</b>	<b>-</b>	<b>6,956,713</b>	<b>12,886</b>	<b>797</b>	<b>-</b>	<b>13,683</b>
กพท.1	5,279	5,279	-	-	5,279	-	-	-	-	1,811,879	1,808,665	1,511	-	1,810,176	1,390	313	-	1,703
กพท.2	3,012	3,009	3	-	3,012	-	-	-	-	2,128,248	2,126,738	330	-	2,127,068	323	857	-	1,180
กพท.3	3,370	3,366	-	-	3,366	2	2	-	4	1,353,162	1,351,360	652	-	1,352,012	811 <sup>(5)</sup>	339	-	1,150
<b>รวมภาคกลาง</b>	<b>11,661</b>	<b>11,654</b>	<b>3</b>	<b>-</b>	<b>11,657</b>	<b>2</b>	<b>2</b>	<b>-</b>	<b>4</b>	<b>5,293,289</b>	<b>5,286,763</b>	<b>2,493</b>	<b>-</b>	<b>5,289,256</b>	<b>2,524</b>	<b>1,509</b>	<b>-</b>	<b>4,033</b>
กพด.1	3,134	3,101	33	-	3,134	-	-	-	-	1,143,393	1,132,724	7,522	-	1,140,246	740	1,959	448	3,147
กพด.2	4,164	4,159	5	-	4,164	-	-	-	-	1,842,752	1,833,154	-	500	1,833,654	3,765	5,274	59	9,098
กพด.3	3,587	3,587	-	-	3,587	-	-	-	-	1,395,809	1,384,890	8,901	-	1,393,791	177	1,841	-	2,018
<b>รวมภาคใต้</b>	<b>10,885</b>	<b>10,847</b>	<b>38</b>	<b>-</b>	<b>10,885</b>	<b>-</b>	<b>-</b>	<b>-</b>	<b>-</b>	<b>4,381,954</b>	<b>4,350,768</b>	<b>16,423</b>	<b>500</b>	<b>4,367,691</b>	<b>4,682</b>	<b>9,074</b>	<b>507</b>	<b>14,263</b>
<b>รวมทั้งหมด</b>	<b>74,304</b>	<b>74,023</b>	<b>268</b>	<b>9</b>	<b>74,300</b>	<b>2</b>	<b>2</b>	<b>-</b>	<b>4</b>	<b>21,885,053</b>	<b>21,772,856</b>	<b>59,925</b>	<b>1,976</b>	<b>21,834,757</b>	<b>23,995</b>	<b>25,794</b>	<b>507</b>	<b>50,296</b>

หมายเหตุ : <sup>(1)</sup> ข้อมูลจากสำนักบริหารการปกครองท้องที่ กรมการปกครอง สถานะ ร.ค. 2560

<sup>(2)</sup> ข้อมูลจากส่วนบริหารและพัฒนาเทคโนโลยีการทะเบียน สำนักบริหารการทะเบียน กรมการปกครอง สถานะ ร.ค. 2561

<sup>(3)</sup> มีการขยายเขตระบบไฟฟ้าครอบคลุมแล้ว

<sup>(4)</sup> อื่นๆ หมายถึง การใช้ไฟจากหน่วยงานอื่นๆ เช่น พื้นที่ทหาร, ปตท., กรมอนุรักษ์พลังงาน, กรมชลประทาน, ไฟฟ้าเอกชน, ขอยกเลิกโครงการเนื่องจากราษฎรย้ายถิ่นฐาน

<sup>(5)</sup> ครัวเรือนที่อยู่ในพื้นที่ปกติ 375 ครัวเรือน ครัวเรือนที่อยู่ในพื้นที่เขตหวงห้ามแต่ได้รับอนุญาตแล้ว 436 ครัวเรือน

กองวางแผนวิสาหกิจ

## สรุปสถานะและแผนการจ่ายไฟฟ้าให้หมู่บ้านและครัวเรือนในชนบท

### 2. สถิติการจ่ายไฟฟ้าให้หมู่บ้านและครัวเรือนในชนบท

ปีงบประมาณ	จำนวนหมู่บ้านที่มีไฟฟ้าใช้แล้ว	จำนวนหมู่บ้านทั้งหมด	คิดเป็นร้อยละของหมู่บ้านที่มีไฟฟ้าใช้แล้ว
2536	61,747	63,256	97.61
2537	62,911	64,383	97.71
2538	63,227	64,457	98.09
2539	64,228	65,297	98.36
2540	65,311	66,191	98.67
2541	66,382	67,167	98.83
2542	67,446	68,162	98.95
2543	68,464	69,174	98.97
2544	69,167	69,883	98.98
2545	70,029	70,726	99.01
2546	70,615	71,264	99.09
2547	71,576	72,042	99.35
2548	72,093	72,704	99.16
2549	72,883	72,912	99.96
2550	73,075	73,094	99.97
2551	73,200	73,213	99.98
2552	73,188	73,201	99.98
2553	73,199	73,212	99.98
2554	73,205	73,217	99.98
2555	73,356	73,371	99.98
2556	74,156	74,173	99.98
2557	76,121	76,138	99.98
2558	80,032	80,056	99.97
2559	74,297	74,304	99.99
2560	74,297	74,304	99.99
<b>2561</b>	<b>74,300</b>	<b>74,304</b>	<b>99.99</b>

**หมายเหตุ** จำนวนหมู่บ้านลดลงจากปี 2558 เนื่องจากการเปลี่ยนแปลงแหล่งที่มาของข้อมูล

โดยเป็นข้อมูลจากสำนักบริหารการปกครองท้องที่ กรมการปกครอง

รายการ	ปี 2561 ผลการดำเนินงาน ประจำงวด 12 เดือน (ม.ค.-ธ.ค. 2561)
<b>การเบิกจ่ายเงินลงทุน</b>	
▶ งบลงทุนที่ทำเป็นโครงการ	18,469.48
▶ งบลงทุนเพื่อการดำเนินงานปกติ	12,739.21
รวมเงินลงทุนทั้งหมด	31,208.69
<b>แหล่งที่มาของเงินทุน</b>	
▶ เงินรายได้ กฟภ.	25,960.24
▶ เงินกู้ในประเทศ	5,248.45
รวมเงินลงทุนทั้งหมด	31,208.69
<b>สถานะการเงิน</b>	
<b>ผลการดำเนินงาน</b>	
▶ รายได้	
รายได้จากการจำหน่ายกระแสไฟฟ้า	483,477.59
รายได้อื่นๆ	15,838.24
รวมรายได้ทั้งหมด	499,315.83
▶ รายจ่าย	
ค่าซื้อกระแสไฟฟ้า	418,175.49
รายจ่ายอื่น ๆ	60,524.19
รวมรายจ่ายทั้งหมด	478,699.68
▶ กำไรสุทธิ	20,616.15
▶ ผลขาดทุนจากการวัดมูลค่างินลงทุนเผื่อขาย	(1.72)
▶ กำไรขาดทุนเบ็ดเสร็จ	20,614.43
▶ กำไรขั้นต้น	65,302.10
▶ กำไรจากการดำเนินงาน	17,457.92
▶ มูลค่ากำไรทางเศรษฐศาสตร์ (EP)	(286.18)
▶ EBITDA	38,055.90
<b>ฐานะการเงิน</b>	
▶ รายจ่ายลงทุน	38,820.61
▶ หนี้เงินกู้	71,579.58
▶ สินทรัพย์สุทธิ	414,880.02

หมายเหตุ

- ผลการดำเนินงานปี 2561 จัดทำจากข้อมูลงบการเงินที่ สตง. เพื่อรับรอง
- ค่าซื้อกระแสไฟฟ้า วงเงิน 418,175.49 ล้านบาท ประกอบด้วย ค่าซื้อกระแสไฟฟ้า-เพื่อจำหน่าย 417,876.92 ล้านบาท และค่าซื้อกระแสไฟฟ้า-เพื่อใช้ในอาคารสำนักงานเขต 298.57 ล้านบาท
- กำไรสุทธิ จำนวน 20,616.15 ล้านบาท มีผลกำไรจากอัตราแลกเปลี่ยนฯ จำนวน 39.19 ล้านบาท ซึ่งแสดงในรายได้อื่นๆ

รายการ	ปี 2561 ผลการดำเนินงาน ประจำงวด 12 เดือน (ม.ค.-ธ.ค. 2561)
<b>อัตราส่วนทางการเงิน</b>	
1. อัตราส่วนเงินทุนหมุนเวียน $\geq 1.0$ (Current Ratio)	(เท่า) 1.4
2. อัตราส่วนสินทรัพย์คล่องตัว (Quick Ratio)	(เท่า) 1.37
3. อัตราส่วนหนี้เงินกู้ต่อส่วนของทุน $\leq 1.5$ (Debt to Equity Ratio : DER)	(เท่า) 0.43
4. อัตราส่วนความสามารถในการชำระหนี้ $\geq 1.5$ (Debt Service Coverage Ratio : DSCR)	(เท่า) 2.64
5. อัตราผลตอบแทนต่อสินทรัพย์รวม (Return On Assets : ROA)	(% ) 5.07
6. อัตราส่วนผลตอบแทนจากเงินลงทุน (Return On Invested Capital : ROIC)	(% ) 5.94
7. มูลค่ากำไรทางเศรษฐกิจศาสตร์ (EP)	(ล้านบาท) (286.18)
8. กำไรจากการดำเนินงานต่อยอดขาย (Operating Income Margin)	(% ) 4.51
<b>ผลการดำเนินงานตามเกณฑ์ชี้วัดทางการเงิน</b>	
<b>ตัวชี้วัดที่ 3.7.1 ความสามารถในการบริหารแผนลงทุน</b>	
- ร้อยละของภาพรวมการเบิกจ่ายที่เกิดขึ้นจริงในช่วงปี (ม.ค.-ธ.ค.)	(% )
- เป้าหมาย 12 เดือน (ม.ค.-ธ.ค.)	96.20
- ร้อยละความสามารถในการเบิกจ่ายตามแผน	(% )
- ไตรมาส 1 (ม.ค.-มี.ค.)	100.00
- ไตรมาส 2 (เม.ย.-มิ.ย.)	100.00
- ไตรมาส 3 (ก.ค.-ก.ย.)	100.00
- ไตรมาส 4 (ต.ค.-ธ.ค.)	89.50
ตัวชี้วัดที่ 3.8 การบริหารค่าใช้จ่ายในการดำเนินงาน (CPI-X)	(ล้านบาท) 30,822.06

## ผลการดำเนินงานเกณฑ์ชี้วัดทางการเงินปี 2561

ตัวเลขจริง 12 เดือน (ม.ค. - ธ.ค. 2561)

รายการ	หน่วยวัด	Interval	เป้าหมายเกณฑ์ชี้วัดฯ					ผลการดำเนินงาน ประจำงวด 12 เดือน (ม.ค.-ธ.ค. 2561)
			ระดับ 1 (ต่ำมาก)	ระดับ 2 (ต่ำ)	ระดับ 3 (ปกติ)	ระดับ 4 (ดีขึ้น)	ระดับ 5 (ดีขึ้นมาก)	
<b>3. ผลการดำเนินงานของรัฐวิสาหกิจ</b> <ul style="list-style-type: none"> <li>● ตัวชี้วัดทางการเงิน</li> </ul> 3.8 การบริหารค่าใช้จ่ายในการดำเนินงาน (CPI-X) - เป้าหมาย 12 เดือน (ม.ค.-ธ.ค. 2561)	(ล้านบาท)	+/- 52	32,022	31,970	31,918	31,866	31,814	30,822.06

ที่มา : กองวิเคราะห์การเงินและจัดการเงินทุน

กองวางแผนวิสาหกิจ

จำนวนพนักงานประจำแยกตามคุณวุฒิ สังกัดส่วนกลาง

35

สถานะ 31 ธันวาคม 2561

หน่วย : คน

สายงาน คุณวุฒิ	ปริญญา		อหุ-ปวส.	ปวช.	อื่น ๆ	รวม
	เทคนิค	บริหาร				
ผู้ว่าการ	3	4	-	-	-	7
ผชก.	6	4	-	-	-	10
สชก.	-	24	3	3	-	30
สวก.	24	131	17	3	6	181
สตภ.	6	130	17	4	1	158
สกม.	-	102	3	7	-	112
<b>กลุ่มยุทธศาสตร์และพัฒนา</b>						
รผก.(ว)	1	-	-	-	-	1
สรก.(ว)	2	5	-	-	-	7
ฝวร.	71	23	10	3	1	108
ฝวพ.	65	11	5	-	1	82
ฝสอ.	50	9	1	1	1	62
รผก.(ย)	1	-	-	-	-	1
สรก.(ย)	2	6	1	-	1	10
ฝนย.	9	45	3	1	2	60
ฝพธ.	19	51	1	1	1	73
ฝนศ.	7	72	1	5	1	86
ฝบว.	48	16	9	1	1	75
<b>กลุ่มเครือข่ายและบริการ</b>						
รผก.(วศ)	1	-	-	-	-	1
สรก.(วศ)	7	1	-	-	1	9
ฝสฟ.	44	4	6	1	4	59
ฝยธ.	51	8	35	6	4	104
ฝรฟ.	55	9	16	2	1	83
ฝวศ.	43	5	6	1	-	55
รผก.(กบ)	1	-	-	-	-	1
สรก.(กบ)	6	4	-	-	-	10
ฝกส.	41	20	16	2	2	81
ฝกร.	43	18	104	16	43	224
ฝบก.1	42	10	15	-	-	67
ฝบก.2	41	13	10	1	2	67
ฝคพ.	30	8	9	4	1	52

จำนวนพนักงานประจำแยกตามคุณวุฒิ สังกัดส่วนกลาง

36

สถานะ 31 ธันวาคม 2561

หน่วย : คน

สายงาน	คุณวุฒิ	ปริญญา		อนุ-ปวส.	ปวช.	อื่น ๆ	รวม
		เทคนิค	บริหาร				
รผก.(ป)		1	-	-	-	-	1
สรก.(ป)		7	2	-	-	-	9
ฝคพ.		84	4	13	4	1	106
ฝบร.		70	9	28	5	4	116
ฝมป.		47	16	48	27	11	149
ฝบผ.		31	5	52	9	5	102
รผก.(ภ1)		1	-	-	-	-	1
สรก.(ภ1)		2	6	1	-	-	9
ฝวธ.(ภ1)		14	32	7	-	1	54
รผก.(ภ2)		1	-	-	-	-	1
สรก.(ภ2)		1	4	1	1	-	7
ฝวธ.(ภ2)		11	38	4	1	-	54
รผก.(ภ3)		1	-	-	-	-	1
สรก.(ภ3)		1	5	1	-	-	7
ฝวธ.(ภ3)		18	26	10	1	-	55
รผก.(ภ4)		1	-	-	-	-	1
สรก.(ภ4)		1	6	1	-	-	8
ฝวธ.(ภ4)		13	35	6	1	1	56
<b>กลุ่มสนับสนุน</b>							
รผก.(ทส)		1	-	-	-	-	1
สรก.(ทส)		-	4	1	-	-	5
ฝวส.		25	25	3	2	1	56
ฝสท.		38	33	11	5	-	87
ฝสค.		46	8	27	3	3	87
ฝพท.		34	53	2	-	-	89
รผก.(อ)		-	1	-	-	-	1
สรก.(อ)		1	7	-	-	-	8
ฝจห.		10	67	21	11	2	111
ฝพด.		5	44	15	10	31	105
ฝธก.		9	45	21	12	14	101

ที่มา: กองบริหารงานบุคคล

กองวางแผนวิสาหกิจ



จำนวนพนักงานประจำแยกตามคุณวุฒิ สังกัดส่วนกลาง

37

สถานะ 31 ธันวาคม 2561

หน่วย : คน

สายงาน	คุณวุฒิ	ปริญญา		อนุ-ปวส.	ปวช.	อื่น ๆ	รวม
		เทคนิค	บริหาร				
รผก.(บ)		-	1	-	-	-	1
สรก.(บ)		1	8	1	-	-	10
ฝกง.		2	107	17	11	4	141
ฝบช.		-	86	7	7	3	103
ฝงป.		-	79	1	4	1	85
รผก.(ท)		-	1	-	-	-	1
สรก.(ท)		2	7	-	-	-	9
ฝบค.		1	71	10	3	3	88
ฝพบ.		36	45	25	74	3	183
ฝบบ.		3	80	8	9	1	101
รผก.(ส)		1	-	-	-	-	1
สรก.(ส)		-	6	-	1	-	7
ฝปส.		1	55	2	2	2	62
ฝสส.		12	39	4	1	1	57
<b>รวมส่วนกลาง</b>		<b>1,252</b>	<b>1,793</b>	<b>636</b>	<b>266</b>	<b>166</b>	<b>4,113</b>

ที่มา: กองบริหารงานบุคคล

กองวางแผนวิสาหกิจ

จำนวนพนักงานจำแนกตามคุณวุฒิ สังกัดส่วนภูมิภาค

สถานะ 31 ธันวาคม 2561

38

หน่วย : คน

สายงาน	คุณวุฒิ		ปริญญา		อนุ-ปวส.	ปวช.	อื่น ๆ	รวม
	เทคนิค	บริหาร	เทคนิค	บริหาร				
<b>การไฟฟ้าเขต ภาค 1</b>								
กพน.1 (เชียงใหม่)	130	202	1,034	198	60	1,624		
กพจ.เชียงใหม่ ชั้น 1	14	16	71	33	8	142		
ฝวบ.(น1)	56	9	50	6	4	125		
ฝปบ.(น1)	58	6	159	31	2	256		
ฝบพ.(น1)	8	54	22	5	-	89		
กพน.2 (พิษณุโลก)	99	146	706	273	54	1,278		
กพจ.พิษณุโลก ชั้น 1	12	23	132	48	13	228		
ฝวบ.(น2)	54	10	48	5	2	119		
ฝปบ.(น2)	50	5	119	37	1	212		
ฝบพ.(น2)	8	49	42	13	-	112		
กพน.3 (ลพบุรี)	83	163	743	166	30	1,185		
กพจ.นครสวรรค์ ชั้น 1	17	20	118	40	5	200		
ฝวบ.(น3)	47	6	42	10	1	106		
ฝปบ.(น3)	44	3	115	12	1	175		
ฝบพ.(น3)	4	55	32	6	-	97		
<b>รวม</b>	<b>684</b>	<b>767</b>	<b>3,433</b>	<b>883</b>	<b>181</b>	<b>5,948</b>		
<b>การไฟฟ้าเขต ภาค 2</b>								
กพจ.1 (อุดรธานี)	123	186	1,159	275	28	1,771		
กพจ.ขอนแก่น ชั้น 1	12	14	90	26	3	145		
ฝวบ.(จ1)	55	7	41	10	1	114		
ฝปบ.(จ1)	46	7	144	23	1	221		
ฝบพ.(จ1)	6	47	27	13	-	93		
กพจ.2 (อุบลราชธานี)	136	182	1,077	364	39	1,798		
กพจ.อุบลราชธานี ชั้น 1	12	16	85	37	4	154		
ฝวบ.(จ2)	53	9	50	11	3	126		
ฝปบ.(จ2)	54	6	105	33	1	199		
ฝบพ.(จ2)	11	50	29	14	1	105		
กพจ.3 (นครราชสีมา)	113	211	1,063	216	38	1,641		
กพจ.นครราชสีมา ชั้น 1	7	17	85	30	8	147		
ฝวบ.(จ3)	53	8	53	6	5	125		
ฝปบ.(จ3)	56	5	129	20	2	212		
ฝบพ.(จ3)	9	55	18	14	1	97		
<b>รวม</b>	<b>746</b>	<b>820</b>	<b>4,155</b>	<b>1,092</b>	<b>135</b>	<b>6,948</b>		

ที่มา: กองบริหารงานบุคคล

กองวางแผนวิสาหกิจ

จำนวนพนักงานจำแนกตามคุณวุฒิ สังกัดส่วนภูมิภาค

สถานะ 31 ธันวาคม 2561

39

หน่วย : คน

สายงาน	คุณวุฒิ		ปริญญา		อนุ-ปวส.	ปวช.	อื่น ๆ	รวม
	เทคนิค	บริหาร	เทคนิค	บริหาร				
<b>การไฟฟ้าเขต ภาค 3</b>								
กฟก.1 (อยุธยา)	197	240			1,246	265	48	1,996
กฟภ.รังสิต ชั้น 1	4	13			62	23	7	109
ฝวบ.(ก1)	50	7			51	5	2	115
ฝปบ.(ก1)	65	5			234	43	-	347
ฝบพ.(ก1)	9	51			28	10	-	98
กฟก.2 (ชลบุรี)	158	184			1,121	206	51	1,720
กฟภ.พัทยา ชั้น 1	8	10			60	20	11	109
ฝวบ.(ก2)	59	8			58	3	5	133
ฝปบ.(ก2)	70	4			273	14	1	362
ฝบพ.(ก2)	11	56			31	9	-	107
กฟก.3 (นครปฐม)	136	173			917	163	39	1,428
กฟจ.สมุทรสาคร ชั้น 1	9	10			57	27	6	109
ฝวบ.(ก3)	52	8			46	5	4	115
ฝปบ.(ก3)	64	5			165	23	4	261
ฝบพ.(ก3)	5	56			29	7	-	97
<b>รวม</b>	<b>897</b>	<b>830</b>			<b>4,378</b>	<b>823</b>	<b>178</b>	<b>7,106</b>
<b>การไฟฟ้าเขต ภาค 4</b>								
กฟต.1 (เพชรบุรี)	78	157			676	153	44	1,108
กฟจ.เพชรบุรี ชั้น 1	18	24			101	41	5	189
ฝวบ.(ต1)	49	9			49	10	2	119
ฝปบ.(ต1)	52	6			112	15	2	187
ฝบพ.(ต1)	5	50			28	5	-	88
กฟต.2 (นครศรีธรรมราช)	103	183			910	314	47	1,557
กฟจ.ภูเก็ต ชั้น 1	9	9			60	18	11	107
ฝวบ.(ต2)	56	6			46	13	2	123
ฝปบ.(ต2)	61	4			126	26	2	219
ฝบพ.(ต2)	5	55			34	9	-	103
กฟต.3 (ยะลา)	90	145			744	168	33	1,180
กฟอ.หาดใหญ่ ชั้น 1	12	17			83	37	10	159
ฝวบ.(ต3)	39	11			50	8	6	114
ฝปบ.(ต3)	62	3			117	21	-	203
ฝบพ.(ต3)	5	47			33	7	-	92
<b>รวม</b>	<b>644</b>	<b>726</b>			<b>3,169</b>	<b>845</b>	<b>164</b>	<b>5,548</b>
<b>รวมส่วนภูมิภาค</b>	<b>2,971</b>	<b>3,143</b>			<b>15,135</b>	<b>3,643</b>	<b>658</b>	<b>25,550</b>
<b>รวมทั้งหมด</b>	<b>4,223</b>	<b>4,936</b>			<b>15,771</b>	<b>3,909</b>	<b>824</b>	<b>29,663</b>

## จำนวนพนักงานประจำแยกตามระดับตำแหน่ง สังกัดส่วนกลางและส่วนภูมิภาค

สถานะ 31 ธันวาคม 2561

หน่วย : คน

ตำแหน่ง สายงาน	ผู้บริหาร	นักวิชาการ	พนักงาน วิชาชีพ	เสมียน พนักงาน	รวม
<b>1. ส่วนกลาง</b>					
ผวก.	185	232	40	1	458
รผก.(ว)	99	152	13	-	264
รผก.(ย)	115	173	18	1	307
รผก.(ภ1)	21	35	8	-	64
รผก.(ภ2)	25	32	5	-	62
รผก.(ภ3)	22	30	11	-	63
รผก.(ภ4)	27	32	6	-	65
รผก.(วศ)	114	134	67	-	315
รผก.(ทส)	136	143	51	-	330
รผก.(กบ)	168	147	188	3	506
รผก.(ป)	157	162	168	-	487
รผก.(อ)	127	96	107	-	330
รผก.(บ)	133	163	48	-	344
รผก.(ท)	118	147	123	-	388
รผก.(ส)	50	69	11	-	130
<b>รวมส่วนกลาง</b>	<b>1,497</b>	<b>1,747</b>	<b>864</b>	<b>5</b>	<b>4,113</b>
<b>2. ส่วนภูมิภาค</b>					
<b>การไฟฟ้าเขต ภาค 1</b>					
กพน.1 (เชียงใหม่)	403	140	1,081	-	1,624
กพจ.เชียงใหม่ ชั้น 1	31	13	98	-	142
ฝวบ.(น1)	41	34	50	-	125
ฝปบ.(น1)	39	34	183	-	256
ฝบพ.(น1)	38	30	21	-	89
กพน.2 (พิษณุโลก)	307	108	863	-	1,278
กพจ.พิษณุโลก ชั้น 1	52	14	162	-	228
ฝวบ.(น2)	35	37	47	-	119
ฝปบ.(น2)	36	29	147	-	212
ฝบพ.(น2)	36	26	50	-	112
กพน.3 (ลพบุรี)	342	99	744	-	1,185
กพจ.นครสวรรค์ ชั้น 1	54	11	135	-	200
ฝวบ.(น3)	38	24	44	-	106
ฝปบ.(น3)	35	25	115	-	175
ฝบพ.(น3)	40	26	31	-	97

## จำนวนพนักงานประจำแยกตามระดับตำแหน่ง สังกัดส่วนกลางและส่วนภูมิภาค

สถานะ 31 ธันวาคม 2561

หน่วย : คน

ตำแหน่ง สายงาน	ผู้บริหาร	นักวิชาการ	พนักงาน วิชาชีพ	เสมียน พนักงาน	รวม
<b>การไฟฟ้าเขต ภาค 2</b>					
กฟฉ.1 (อุดรธานี)	423	145	1,203	-	1,771
กฟจ.ขอนแก่น ชั้น 1	34	10	101	-	145
ฝวบ.(จ1)	37	29	48	-	114
ฝปบ.(จ1)	38	23	160	-	221
ฝบพ.(จ1)	43	19	31	-	93
กฟฉ.2 (อุบลราชธานี)	434	152	1,212	-	1,798
กฟจ.อุบลราชธานี ชั้น 1	34	11	109	-	154
ฝวบ.(จ2)	41	28	57	-	126
ฝปบ.(จ2)	43	27	129	-	199
ฝบพ.(จ2)	39	27	39	-	105
กฟฉ.3 (นครราชสีมา)	419	123	1,099	-	1,641
กฟจ.นครราชสีมา ชั้น 1	37	4	106	-	147
ฝวบ.(จ3)	42	28	55	-	125
ฝปบ.(จ3)	42	30	140	-	212
ฝบพ.(จ3)	36	34	27	-	97
<b>การไฟฟ้าเขต ภาค 3</b>					
กฟก.1 (อยุธยา)	524	206	1,264	2	1,996
กฟภ.รังสิต ชั้น 1	21	10	78	-	109
ฝวบ.(ก1)	41	26	48	-	115
ฝปบ.(ก1)	42	38	267	-	347
ฝบพ.(ก1)	36	28	34	-	98
กฟก.2 (ชลบุรี)	420	148	1,152	-	1,720
กฟภ.พัทยา ชั้น 1	20	7	82	-	109
ฝวบ.(ก2)	40	32	61	-	133
ฝปบ.(ก2)	35	45	282	-	362
ฝบพ.(ก2)	32	39	36	-	107
กฟก.3 (นครปฐม)	372	128	927	1	1,428
กฟจ.สมุทรสาคร ชั้น 1	19	10	80	-	109
ฝวบ.(ก3)	40	29	46	-	115
ฝปบ.(ก3)	42	35	184	-	261
ฝบพ.(ก3)	44	28	25	-	97

## จำนวนพนักงานประจำแยกตามระดับตำแหน่ง สังกัดส่วนกลางและส่วนภูมิภาค

สถานะ 31 ธันวาคม 2561

หน่วย : คน

ตำแหน่ง สายงาน	ผู้บริหาร	นักวิชาการ	พนักงาน วิชาชีพ	เสมียน พนักงาน	รวม
<b>การไฟฟ้าเขต ภาค 4</b>					
กฟต.1 (เพชรบุรี)	276	100	732	-	1,108
กฟจ.เพชรบุรี ชั้น 1	45	17	127	-	189
ฝวบ.(ต1)	41	29	49	-	119
ฝปบ.(ต1)	39	29	119	-	187
ฝบพ.(ต1)	38	26	24	-	88
กฟต.2 (นครศรีธรรมราช)	393	112	1,052	-	1,557
กฟจ.ภูเก็ต ชั้น 1	21	10	76	-	107
ฝวบ.(ต2)	36	29	58	-	123
ฝปบ.(ต2)	40	32	147	-	219
ฝบพ.(ต2)	41	28	34	-	103
กฟต.3 (ยะลา)	329	85	766	-	1,180
กฟอ.หาดใหญ่ ชั้น 1	34	12	113	-	159
ฝวบ.(ต3)	36	25	51	2	114
ฝปบ.(ต3)	38	37	128	-	203
ฝบพ.(ต3)	37	25	30	-	92
<b>รวมส่วนภูมิภาค</b>	<b>6,441</b>	<b>2,745</b>	<b>16,359</b>	<b>5</b>	<b>25,550</b>
<b>รวมส่วนกลาง</b>	<b>1,497</b>	<b>1,747</b>	<b>864</b>	<b>5</b>	<b>4,113</b>
<b>รวมทั้งหมด</b>	<b>7,938</b>	<b>4,492</b>	<b>17,223</b>	<b>10</b>	<b>29,663</b>
<b>คิดเป็นร้อยละ</b>	<b>26.8</b>	<b>15.1</b>	<b>58.1</b>	<b>0.0</b>	<b>100.0</b>

ที่มา : กองบริหารงานบุคคล

กองวางแผนวิสาหกิจ

## สถิติจำนวนพนักงาน

หน่วย : คน

ปีงบประมาณ	จำนวนพนักงาน (คน)			% เปลี่ยนแปลง + เพิ่ม ( ) ลด		
	ส่วนกลาง	ส่วนภูมิภาค	รวม	ส่วนกลาง	ส่วนภูมิภาค	รวม
2535	5,422	24,392	29,814	2.55	4.44	4.10
2536	5,566	25,318	30,884	2.66	3.80	3.59
2537	5,635	25,665	31,300	1.24	1.37	1.35
2538	5,573	25,388	30,961	(1.10)	(1.08)	(1.08)
2539	5,510	25,339	30,849	(1.13)	(0.19)	(0.36)
2540	5,346	25,239	30,585	(2.98)	(0.39)	(0.86)
2541	5,132	24,920	30,052	(4.00)	(1.26)	(1.74)
2542	5,136	24,702	29,838	0.08	(0.87)	(0.71)
2543	4,776	23,924	28,700	(7.01)	(3.15)	(3.81)
2544	4,725	23,608	28,333	(1.07)	(1.32)	(1.28)
2545	4,586	23,379	27,965	(2.94)	(0.97)	(1.30)
2546	4,243	23,580	27,823	(7.48)	0.86	(0.51)
2547	4,110	22,860	26,970	(3.13)	(3.05)	(3.07)
2548	5,422	21,125	26,547	31.92	(7.59)	(1.57)
2549	6,186	20,118	26,304	14.09	(4.77)	(0.92)
2550	6,164	19,564	25,728	(0.36)	(2.75)	(2.19)
2551	7,252	20,269	27,521	17.65	3.60	6.97
2552	7,194	20,653	27,847	(0.80)	1.89	1.18
2553	7,034	20,784	27,818	(2.22)	0.63	(0.10)
2554	6,995	20,789	27,784	(0.55)	0.02	(0.12)
2555	6,929	21,131	28,060	(0.94)	1.65	0.99
2556	3,739	24,053	27,792	(46.04)	13.83	(0.96)
2557	3,762	24,347	28,109	0.62	1.22	1.14
2558	3,693	25,400	29,093	(1.83)	4.32	3.50
2559	3,822	26,294	30,116	3.49	3.52	3.52
2560	4,013	25,833	29,846	5.00	(1.75)	(0.90)
<b>2561</b>	<b>4,113</b>	<b>25,550</b>	<b>29,663</b>	<b>2.49</b>	<b>(1.10)</b>	<b>(0.61)</b>

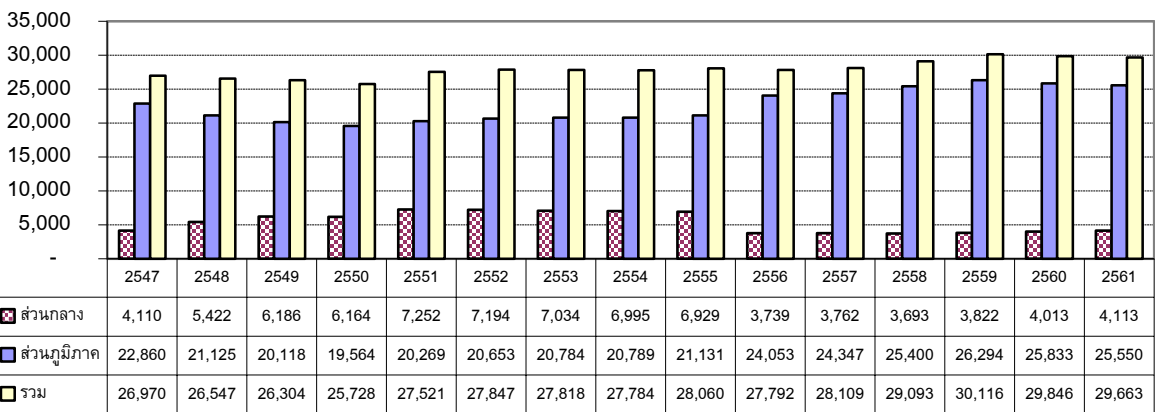
หมายเหตุ : ในปี 2556 ส่วนกลางจำนวนพนักงานลดลงเนื่องจากปรับโครงสร้างองค์กร โดยโอนย้ายผู้ช่วยผู้ว่าการและ  
ฝ่ายปฏิบัติการเครือข่ายไปสังกัดสายงานจำหน่ายและบริการ ภาค 1-4

ที่มา : กองบริหารงานบุคคล

กองวางแผนวิสาหกิจ

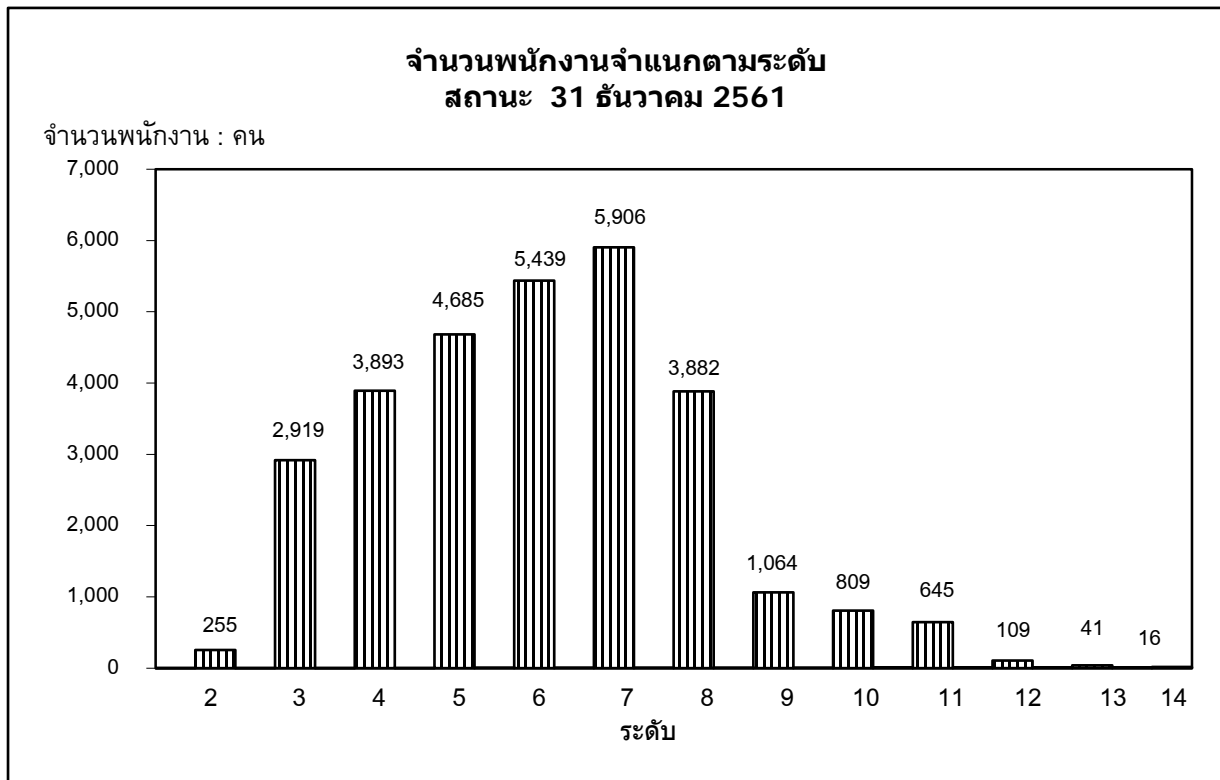
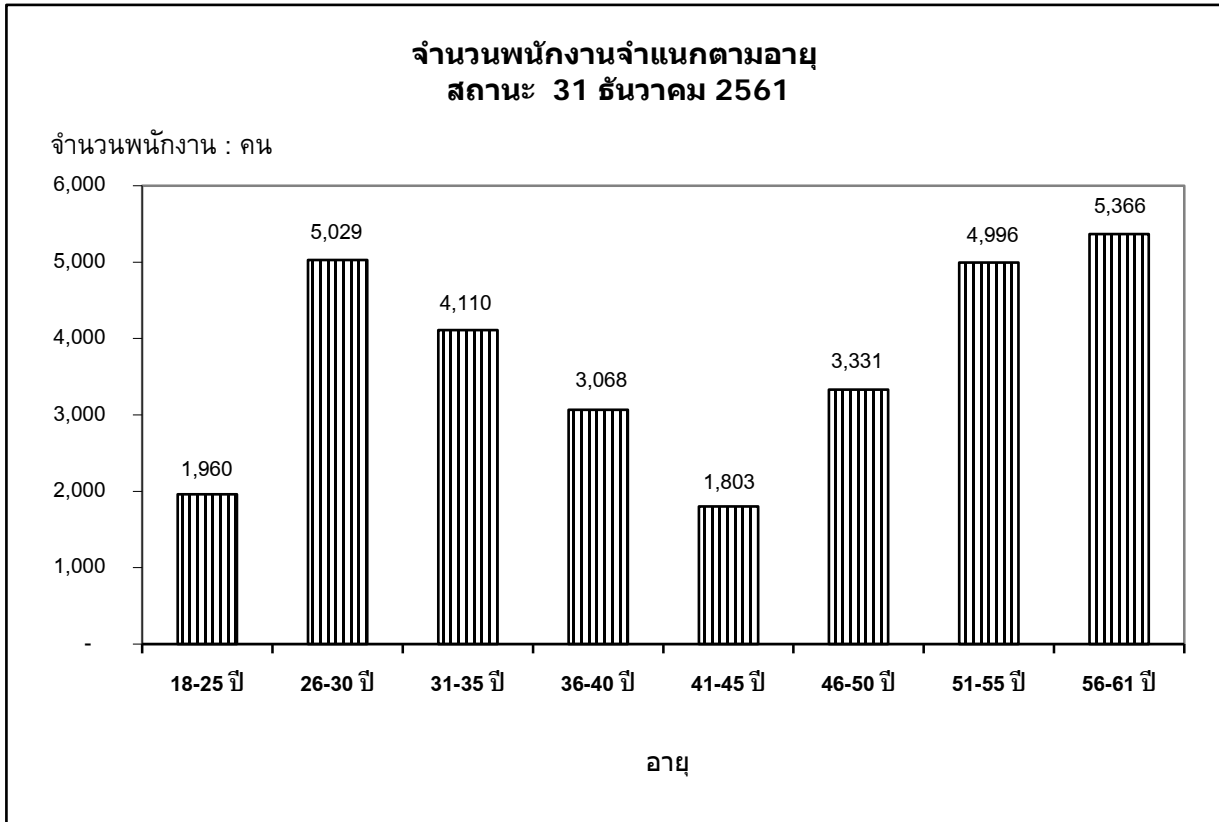
### กราฟแสดงสถิติจำนวนพนักงาน กฟภ. ปี 2547 - 2561

จำนวนพนักงาน : คน



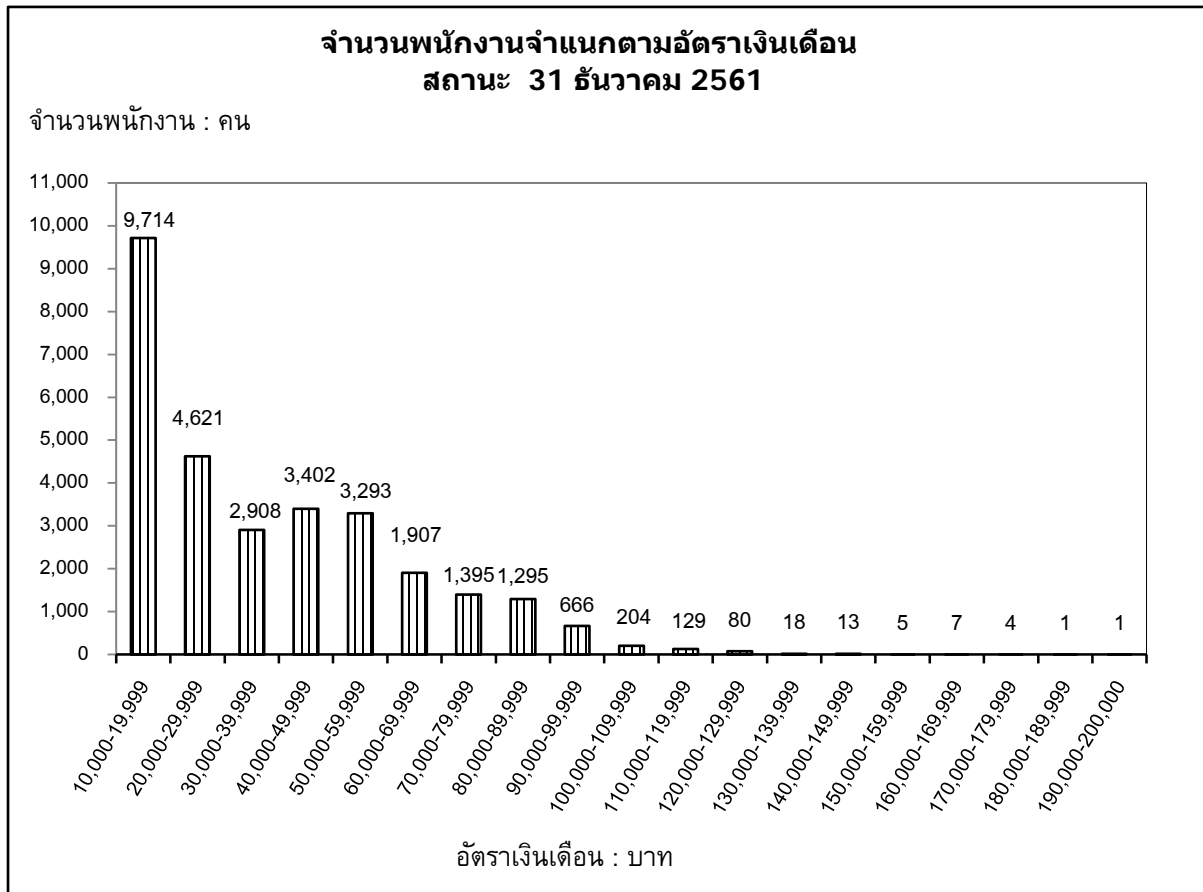
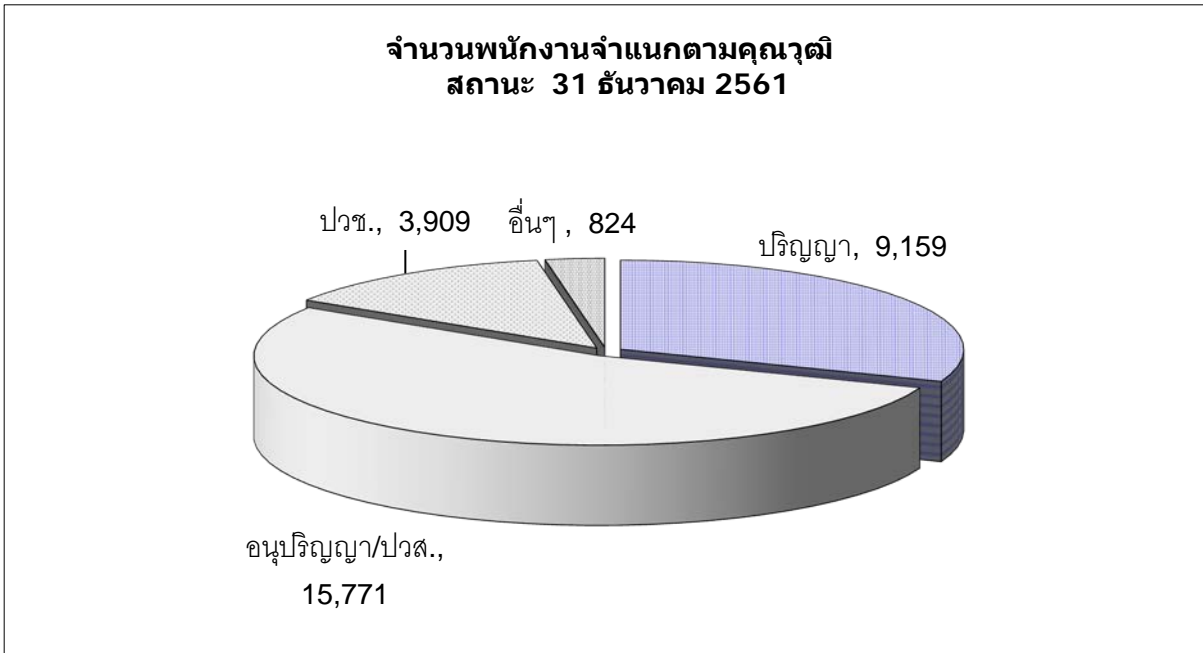
ส่วนกลาง
  ส่วนภูมิภาค
  รวม





ที่มา : กองบริหารงานบุคคล

กองวางแผนวิสาหกิจ



ที่มา : กองบริหารงานบุคคล

กองวางแผนวิสาหกิจ

## สำนักงานการไฟฟ้า

สถานะ 31 ธันวาคม 2561

จำนวนสำนักงานการไฟฟ้า จำแนกรายเขต

หน่วย : แห่ง

พื้นที่ \ สำนักงาน	สำนักงานใหญ่	สำนักงาน กฟข.	กฟฟ.จุดรวมงาน (กฟฟ.ชั้น 1,2,3)	กฟส.	กฟย.	รวม
ส่วนกลาง	1	-	-	-	-	1
ส่วนภูมิภาค						
กฟน.1	-	1	15	33	44	93
กฟน.2	-	1	12	31	44	88
กฟน.3	-	1	13	24	32	70
รวมภาคเหนือ	-	3	40	88	120	251
กฟฉ.1	-	1	15	27	71	114
กฟฉ.2	-	1	14	27	73	115
กฟฉ.3	-	1	14	32	38	85
รวมภาคตะวันออกเฉียงเหนือ	-	3	43	86	182	314
กฟก.1	-	1	25	19	25	70
กฟก.2	-	1	21	16	24	62
กฟก.3	-	1	16	18	13	48
รวมภาคกลาง	-	3	62	53	62	180
กฟต.1	-	1	13	16	22	52
กฟต.2	-	1	15	25	38	79
กฟต.3	-	1	13	21	34	69
รวมภาคใต้	-	3	41	62	94	200
รวมทั้งหมด	1	12	186	289	458	946

ที่มา : กองเศรษฐกิจพลังงานไฟฟ้า

กองวางแผนวิสาหกิจ

## รายงานสรุปที่ดินของ กฟภ. จำแนกรายเขต

สถานะ 31 ธันวาคม 2561

กฟข.	จำนวนที่ดินทั้งหมด					ที่ดินที่มีแผนการใช้ประโยชน์					ที่ดินที่ใช้เพื่อประโยชน์อื่น					ที่ดินที่ใช้ประโยชน์				
	จำนวน	ไร่	งาน	ตรว.	จำนวนเงิน	จำนวน	ไร่	งาน	ตรว.	จำนวนเงิน	จำนวน	ไร่	งาน	ตรว.	จำนวนเงิน	จำนวน	ไร่	งาน	ตรว.	จำนวนเงิน
กฟน.1	195	701	2	21.00	1,525,649,701.45	8	29	3	72.00	275,812,352.15	16	38	3	44.80	13,891,798.36	171	632	3	4.20	1,235,945,550.94
กฟน.2	159	928	2	87.57	332,261,030.76	14	355	3	87.30	85,997,509.83	23	75	3	49.00	18,704,553.16	122	496	3	51.27	227,558,967.77
กฟน.3	93	500	2	66.70	288,433,106.16	4	31	3	20.40	46,937,347.38	4	9	-	35.80	315,284.00	85	459	3	10.50	241,180,474.78
กฟฉ.1	159	714	-	22.50	347,193,623.22	22	97	-	7.40	146,454,861.25	27	77	2	15.20	17,586,969.87	110	539	1	99.90	183,151,792.10
กฟฉ.2	180	725	-	88.65	267,014,823.93	44	163	2	77.85	54,482,834.36	11	23	2	36.00	3,352,477.00	125	537	3	74.80	209,179,512.57
กฟฉ.3	142	714	3	16.01	662,988,961.60	22	88	1	63.41	214,760,482.65	9	33	3	75.00	7,126,712.50	111	592	1	77.60	441,101,766.45
กฟก.1	197	1,099	1	60.47	1,635,346,628.20	12	53	3	60.30	351,584,549.00	7	88	1	69.00	34,145,964.00	178	957	-	31.17	1,249,616,115.20
กฟก.2	173	1,075	2	72.90	1,533,634,983.90	18	96	-	15.00	291,866,675.42	3	10	1	39.00	2,600,400.00	152	969	1	18.90	1,239,167,908.48
กฟก.3	131	615	3	44.86	1,434,091,164.59	21	70	-	72.86	295,132,704.43	2	5	-	11.00	115,550.00	108	540	2	61.00	1,138,842,910.16
กฟต.1	108	613	-	90.10	652,682,362.91	17	132	1	19.40	209,714,947.51	6	28	2	67.90	24,275,678.66	85	452	1	2.80	418,691,736.74
กฟต.2	114	554	-	69.85	941,783,796.93	9	68	2	23.00	332,059,268.35	1	2	3	63.60	39,951,253.00	104	482	2	83.25	569,773,275.58
กฟต.3	81	369	-	49.90	546,983,190.79	4	44	3	21.00	97,815,445.07	5	15	3	69.10	7,683,500.00	72	308	1	59.80	441,484,245.72
สนง.ใหญ่	35	236	3	71.80	226,775,665.49	2	8	-	4.00	77,757.33	8	15	3	49.00	1,336,133.04	25	213	-	18.80	225,361,775.12
<b>รวม</b>	<b>1,767</b>	<b>8,849</b>	<b>1</b>	<b>62.31</b>	<b>10,394,839,039.93</b>	<b>197</b>	<b>1,240</b>	<b>2</b>	<b>43.92</b>	<b>2,402,696,734.73</b>	<b>122</b>	<b>426</b>	<b>-</b>	<b>24.40</b>	<b>171,086,273.59</b>	<b>1,448</b>	<b>7,182</b>	<b>2</b>	<b>93.99</b>	<b>7,821,056,031.61</b>

หมายเหตุ : มีการปรับปรุง ไร่ / งาน / ตารางวา ของสินทรัพย์ย่อยลดลง เนื่องจากการระบุเนื้อที่ จะระบุเฉพาะสินทรัพย์หลักเท่านั้น

ที่มา : กองบัญชีทรัพย์สิน

กองวางแผนวิสาหกิจ