

ส่วนที่ ๑

กรอบการประเมินผลการปฏิบัติราชการตามคำรับรองการปฏิบัติราชการ เทศบาลนครลำปาง

คู่มือการประเมินผลการปฏิบัติราชการตามคำรับรองการปฏิบัติราชการของเทศบาลนครลำปาง ประจำปีงบประมาณ พ.ศ. ๒๕๖๑ ประกอบด้วย หลักการและที่มา วัตถุประสงค์ กรอบการประเมินผล โครงสร้างการบริหารระบบประเมินและคณะทำงาน กระบวนการประเมินผล การจัดทำคำรับรองการปฏิบัติราชการของส่วนราชการ และการติดตามและประเมินผลการปฏิบัติราชการ โดยมีรายละเอียด ดังนี้

๑. หลักการและที่มา

๑.๑ พระราชบัญญัติระเบียบบริหารราชการแผ่นดิน (ฉบับที่ ๕) พ.ศ. ๒๕๔๕ มาตรา ๓/๑ บัญญัติว่า “การบริหารราชการต้องเป็นไปเพื่อประโยชน์สุขของประชาชน เกิดผลสัมฤทธิ์ต่อภารกิจของรัฐ ความมีประสิทธิภาพ ความคุ้มค่าในเชิงภารกิจแห่งรัฐ การลดขั้นตอนการปฏิบัติงาน การลดภารกิจและการยุบเลิกหน่วยงานที่ไม่จำเป็น การกระจายภารกิจและทรัพยากรให้แก่ท้องถิ่น การกระจายอำนาจการตัดสินใจ การอำนวยความสะดวก และการตอบสนองความต้องการของประชาชน มีผู้รับผิดชอบต่อผลของงาน การปรับปรุงคุณภาพการให้บริการ จึงเป็นแนวทางหนึ่งที่สำคัญอย่างยิ่งเพื่อให้การบริหารราชการเป็นไปอย่างมีประสิทธิภาพ และสามารถตอบสนองความต้องการของประชาชน ในการปฏิบัติหน้าที่ของส่วนราชการต้องใช้วิธีการบริหารกิจการบ้านเมืองที่ดี โดยเฉพาะอย่างยิ่งต้องคำนึงถึงความรับผิดชอบของผู้ปฏิบัติราชการ การมีส่วนร่วมของประชาชน การเปิดเผยข้อมูล การติดตามตรวจสอบ และประเมินผลการปฏิบัติราชการ ทั้งนี้ ตามความเหมาะสมของแต่ละภารกิจ”

๑.๒ แผนพัฒนาท้องถิ่นสี่ปี (พ.ศ. ๒๕๖๑ - ๒๕๖๔) เทศบาลนครลำปาง

๒. วัตถุประสงค์การประเมินผลการปฏิบัติราชการ

๒.๑ เพื่อให้ผู้รับการประเมินผล (ส่วนราชการ) มีความเข้าใจรายละเอียดการประเมินผลการปฏิบัติราชการ ตรงกับกรอบและแนวทางการประเมินผลการปฏิบัติราชการ (แนวทาง BSC) สามารถจัดเตรียมเอกสารหลักฐานของตัวชี้วัดผลการปฏิบัติราชการ ตามคำรับรองของการปฏิบัติราชการ

๒.๒ เพื่อทราบผลสัมฤทธิ์ที่เกิดขึ้นในการปฏิบัติราชการของส่วนราชการ โดยเฉพาะผลผลิต (Output) ผลลัพธ์ (Outcome) รวมทั้งความพึงพอใจของประชาชนต่อการปฏิบัติราชการของส่วนราชการ

๒.๓ เพื่อนำผลลัพธ์ของการประเมินผลมาพัฒนาองค์กรต่อไป

๒.๔ เพื่อให้ส่วนราชการกำหนดแผน/โครงการ และจัดทำงบประมาณให้สอดคล้องกับแผนที่ยุทธศาสตร์ และตัวชี้วัด (KPI)

๒.๕ เพื่อติดตามและทราบความก้าวหน้าในการปฏิบัติราชการของส่วนราชการ

๒.๖ เพื่อทราบปัญหาอุปสรรคการดำเนินการตามแผนงานโครงการในงบประมาณ

๓. กรอบการประเมินผลการปฏิบัติราชการ

ส่วนราชการจะดำเนินการจัดทำคำรับรองและประเมินผลการปฏิบัติราชการ เพื่อปฏิบัติราชการตามคำรับรอง ภายใต้กรอบการประเมินผลทั้ง ๔ มิติ ตามแผนภาพที่ ๑ ดังนี้



แผนภาพที่ ๑ กรอบการประเมินผลการปฏิบัติราชการของส่วนราชการ

สำหรับรายละเอียดของกรอบการประเมินผลการปฏิบัติราชการของส่วนราชการ แยกตามมิติ ดังนี้

มิติที่ ๑ มิติด้านประสิทธิผล

แสดงผลงานที่บรรลุวัตถุประสงค์และเป้าหมายของแผนปฏิบัติราชการ ตามที่ได้รับงบประมาณมาดำเนินการ เพื่อให้เกิดประโยชน์สุขต่อประชาชน

มิติที่ ๒ มิติด้านคุณภาพการให้บริการ

แสดงการให้ความสำคัญกับผู้รับบริการในการให้บริการที่มีคุณภาพ สร้างความพึงพอใจให้แก่ผู้รับบริการ

มิติที่ ๓ มิติด้านประสิทธิภาพ

แสดงความสามารถในการปฏิบัติราชการ เช่น การบริหารงบประมาณ การปฏิบัติตามมาตรฐานการปฏิบัติงาน ปรับปรุงกระบวนการทำงานให้มีมาตรฐาน และสอดคล้องกับระเบียบกฎหมาย เป็นต้น

มิติที่ ๔ มิติด้านการพัฒนาองค์กร

แสดงความสามารถในการบริหารจัดการองค์กรและการพัฒนาองค์กร เพื่อสร้างความพร้อมในการสนับสนุนแผนปฏิบัติราชการ

๔. โครงสร้างการบริหารระบบประเมินและคณะทำงาน

๔.๑ คณะกรรมการประเมินผลการปฏิบัติตามหลักเกณฑ์และวิธีการบริหารกิจการบ้านเมืองที่ดีของเทศบาลนครลำปาง ประกอบด้วย

| | |
|---|---------------------|
| ๑) ผู้แทนชุมชน ภาคประชาชน ภาคเอกชน จำนวน ๒ ท่าน | กรรมการ |
| ๒) ผู้ทรงคุณวุฒิ จำนวน ๒ ท่าน | กรรมการ |
| ๓) สมาชิกสภาท้องถิ่น จำนวน ๒ ท่าน | กรรมการ |
| ๔) ปลัดเทศบาลนครลำปาง | กรรมการและเลขานุการ |
| ๕) หัวหน้าสำนักปลัดเทศบาล | ผู้ช่วยเลขานุการ |
| ๖) ผู้อำนวยการกองวิชาการและแผนงาน | ผู้ช่วยเลขานุการ |
| ๗) หัวหน้างานวิจัยและประเมินผล | ผู้ช่วยเลขานุการ |

โดยให้คณะกรรมการฯ มีหน้าที่ ดังนี้

- ประเมินผลการปฏิบัติราชการของเทศบาลนครลำปาง ตามหลักเกณฑ์และวิธีการบริหารกิจการบ้านเมืองที่ดี
- เสนอผลการประเมินให้นายกเทศมนตรีนครลำปางทราบ เพื่อดำเนินการปรับปรุงแก้ไข ส่งเสริม พัฒนา ขยาย หรือยุติการดำเนินการ
- กำหนดและจัดทำแบบประเมินผลการปฏิบัติราชการของเทศบาลนครลำปาง เพื่อดำเนินการประเมินผลการปฏิบัติราชการของเทศบาลนครลำปาง

๔.๒ เทศบาลนครลำปางได้มีคำสั่งที่ ๑๕๗๖/๒๕๖๐ ลงวันที่ ๑๘ ธันวาคม ๒๕๖๐ เรื่อง แต่งตั้งคณะทำงานคัดเลือกตัวชี้วัดและกำหนดหลักเกณฑ์วิธีประเมินผล และคณะทำงานจัดทำรายงานผลการปฏิบัติราชการตามตัวชี้วัดของเทศบาลนครลำปาง ประจำปีงบประมาณ พ.ศ. ๒๕๖๑

๑) คณะทำงานคัดเลือกตัวชี้วัดและกำหนดหลักเกณฑ์วิธีประเมินผล ประกอบด้วย

| | |
|---|-----------------------------|
| ๑) นางอินทมาศ สมพงษ์ รองปลัดเทศบาล | ประธานคณะทำงาน |
| ๒) ผู้อำนวยการสำนักการศึกษา | คณะทำงาน |
| ๓) ผู้อำนวยการสำนักการช่าง | คณะทำงาน |
| ๔) ผู้อำนวยการกองสาธารณสุขและสิ่งแวดล้อม | คณะทำงาน |
| ๕) ผู้อำนวยการกองสวัสดิการสังคม | คณะทำงาน |
| ๖) ผู้อำนวยการกองคลัง | คณะทำงาน |
| ๗) หัวหน้าสำนักปลัดเทศบาล | คณะทำงาน |
| ๘) ผู้อำนวยการส่วนการโยธา | คณะทำงาน |
| ๙) ผู้อำนวยการส่วนควบคุมการก่อสร้าง | คณะทำงาน |
| ๑๐) ผู้อำนวยการส่วนควบคุมอาคารและผังเมือง | คณะทำงาน |
| ๑๑) ผู้อำนวยการกองวิชาการและแผนงาน | คณะทำงานและเลขานุการ |
| ๑๒) หัวหน้าฝ่ายบริการและเผยแพร่วิชาการ | คณะทำงานและผู้ช่วยเลขานุการ |
| ๑๓) หัวหน้างานวิจัยและประเมินผล | คณะทำงานและผู้ช่วยเลขานุการ |

โดยให้คณะทำงานฯ มีหน้าที่ ดังนี้

- พิจารณาคัดเลือกตัวชี้วัด (KPI) ของเทศบาลนครลำปาง และกำหนดหลักเกณฑ์วิธีประเมินผล
- จัดทำคำรับรองการปฏิบัติราชการประจำปีของเทศบาลนครลำปาง
- สามารถเรียกตรวจเอกสารหลักฐานที่เกี่ยวข้องกับผลสำเร็จของตัวชี้วัด (KPI) ของเทศบาล

๔. ให้คำแนะนำหรือให้ดำเนินการเพิ่มเติมในกระบวนการประเมินผลแต่ละตัวชี้วัด กรณีสงสัยข้อมูลเกี่ยวกับผลการประเมินตัวชี้วัดไม่ชัดเจน
๕. กำกับดูแลตัวชี้วัดที่ได้รับมอบหมายและเกี่ยวข้อง
๖. รายงานการประเมินผลตามคำรับรองการปฏิบัติราชการประจำปีของเทศบาลให้นายกเทศมนตรี นครลำปางทราบ

๒) คณะทำงานจัดทำรายงานผลการปฏิบัติราชการตามตัวชี้วัดของเทศบาลนครลำปาง ประกอบด้วย

- | | |
|---------------------------------------|---------------------------------|
| ๑) ผู้อำนวยการกองวิชาการและแผนงาน | ประธานคณะทำงาน |
| ๒) ผู้กำกับดูแลตัวชี้วัด | คณะทำงาน |
| ๓) ผู้จัดเก็บข้อมูลตัวชี้วัด | คณะทำงาน |
| ๔) หัวหน้าฝ่ายบริการและเผยแพร่วิชาการ | คณะทำงานและ เลขานุการ |
| ๕) หัวหน้างานวิจัยและประเมินผล | คณะทำงานและ ผู้ช่วยเลขานุการ |

โดยให้คณะทำงานฯ มีหน้าที่ ดังนี้

๑. รวบรวมหลักเกณฑ์และวิธีประเมินผลตัวชี้วัด (KPI) ของเทศบาลนครลำปางที่ได้กำหนด
๒. จัดทำคู่มือการประเมินผลการปฏิบัติราชการตามคำรับรองการปฏิบัติราชการของเทศบาลนครลำปาง
๓. จัดทำรายงานผลการประเมินตามตัวชี้วัด (KPI) ให้คณะกรรมการประเมินผลการปฏิบัติตามหลักเกณฑ์และวิธีการบริหารกิจการบ้านเมืองที่ดีของเทศบาลนครลำปาง คณะทำงานคัดเลือกตัวชี้วัดและกำหนดหลักเกณฑ์วิธีประเมินผล และผู้บริหารได้รับทราบ

๕. กระบวนการประเมินผลการปฏิบัติราชการ

๕.๑ ลักษณะการตรวจประเมิน

- ๕.๑.๑ Internal ๑st Party-องค์กรตรวจสอบตัวเอง (จัดทำ SAR)
- ๕.๑.๒ External ๒nd Party-องค์กรตรวจสอบ Supplier (จ้างสถาบันการศึกษาประเมินความพึงพอใจ)

๕.๒ วันตรวจประเมิน SAR

- ๕.๒.๑ ครั้งที่ ๑ : ภายในเดือนพฤษภาคมของทุกปี
- ๕.๒.๒ ครั้งที่ ๒ : ภายในเดือนพฤศจิกายนของทุกปี

๕.๓ การสรุปผลการประเมิน

- ๕.๓.๑ สรุปผลการประเมิน ครั้งที่ ๑ ประเมินตามกำหนดระยะเวลาที่ระบุไว้ในพจนานุกรมตัวชี้วัด ซึ่งอาจจะประเมินตัวชี้วัดบางตัวชี้วัดและรายงานผล
- ๕.๓.๒ สรุปผลการประเมิน ครั้งที่ ๒ ประเมินผลสำเร็จของส่วนราชการ

๖. การจัดทำคำรับรองการปฏิบัติราชการของส่วนราชการ

คำรับรองการปฏิบัติราชการของส่วนราชการ ถือเป็นคำรับรองของส่วนราชการฝ่ายเดียว ไม่ใช่สัญญาและใช้สำหรับระยะเวลา ๑ ปี ในปีต่อไปให้มีการจัดทำคำรับรองการปฏิบัติราชการอีกครั้ง โดยในคำรับรอง ๗ ประกอบด้วย ข้อตกลงเกี่ยวกับแผนปฏิบัติราชการ ตัวชี้วัดผลการปฏิบัติราชการ น้ำหนัก เป้าหมาย/เกณฑ์การให้คะแนน ดังนี้

๖.๑ การลงนามคำรับรองการปฏิบัติราชการ

| ผู้ลงนามในคำรับรองการปฏิบัติราชการ | | | เอกสารประกอบคำรับรอง ๗ |
|------------------------------------|----------|--|---|
| หัวหน้าส่วนราชการ | ลงนามกับ | ผู้บังคับบัญชา | |
| หัวหน้าส่วนราชการ ทุกสำนัก/กอง | ลงนามกับ | นายกเทศมนตรี โดยมี รองนายกเทศมนตรี เป็นพยาน | <ul style="list-style-type: none"> - แผนการปฏิบัติราชการของเทศบาลและส่วนราชการ - ตัวชี้วัดผลการปฏิบัติราชการ น้ำหนัก เป้าหมายและเกณฑ์การให้คะแนนตามแผนปฏิบัติราชการของเทศบาลและส่วนราชการ |

๖.๒ องค์ประกอบของเอกสารคำรับรองการปฏิบัติราชการ ประกอบด้วยหัวข้อสำคัญ ดังนี้

๖.๒.๑ คู่ลงนามคำรับรอง ๗

การลงนามในคำรับรอง๗ เป็นการลงนามระหว่างหัวหน้าส่วนราชการกับผู้บังคับบัญชาของหัวหน้าส่วนราชการตามระดับของคำรับรองการปฏิบัติราชการ

๖.๒.๒ ระยะเวลาของคำรับรอง ๗

ระยะเวลาของคำรับรอง๗ ซึ่งเริ่มต้นและสิ้นสุดจะสอดคล้องกับปีงบประมาณ ประจำปีนั้น ๗

๖.๒.๓ แผนปฏิบัติราชการของส่วนราชการ

การกำหนดวิสัยทัศน์ พันธกิจ ยุทธศาสตร์ และตัวชี้วัด (KPI)

๖.๒.๔ รายละเอียดข้อตกลงในคำรับรอง ๗

ตัวชี้วัดผลการปฏิบัติราชการ น้ำหนัก เป้าหมาย/เกณฑ์การให้คะแนน

การติดตามและประเมินผลการปฏิบัติราชการ

วิธีการติดตามและประเมินผลการปฏิบัติราชการ

การติดตามและประเมินผล ดำเนินการใน ๓ ลักษณะ คือ

๑) การศึกษาข้อมูล เอกสาร หลักฐานต่าง ๆ เช่น

- ❖ รายงานผลการปฏิบัติราชการตามคำรับรองการปฏิบัติราชการ (Self Assessment Report : SAR) รอบ ๖ เดือน และ รอบ ๑๒ เดือน
- ❖ เอกสาร หลักฐานประกอบอื่น ๆ เช่น
 - เครื่องมือหรือแบบฟอร์มการประเมินตัวชี้วัด
 - คำสั่งแต่งตั้งคณะทำงาน รายงานการประชุม
 - แผนการดำเนินงานที่ได้รับความเห็นชอบจากผู้มีอำนาจ
 - ภาพถ่าย/โครงการ/แผนงาน เป็นต้น

๒) การสัมภาษณ์บุคคลที่เกี่ยวข้องต่าง ๆ เช่น

- ❖ ผู้กำกับดูแลตัวชี้วัด
- ❖ ผู้จัดเก็บข้อมูล
- ❖ ผู้มีส่วนได้ส่วนเสียกับการดำเนินการของส่วนราชการ

๓) การสังเกตการณ์ เป็นการพิจารณาการปฏิบัติงานต่าง ๆ ของส่วนราชการ เช่น

- ❖ สภาพแวดล้อมของสถานที่ที่ดำเนินการตามกิจกรรมหรือโครงการหลัก
- ❖ การเก็บรักษาและดูแลเอกสาร/ข้อมูล
- ❖ การมีส่วนร่วมของผู้บริหารระดับสูงของส่วนราชการ
- ❖ ระบบฐานข้อมูล
 - ความถูกต้อง เช่น แบบฟอร์มและเจ้าหน้าที่ที่รับผิดชอบในการตรวจสอบข้อมูลก่อนและหลังการจัดเก็บทุกครั้ง รวมทั้งแบบฟอร์มและเจ้าหน้าที่ที่รับผิดชอบในการสอบถามข้อมูลต่าง ๆ จากเจ้าของข้อมูล การคำนวณตามสูตรที่กำหนดในพจนานุกรมตัวชี้วัด
 - ความน่าเชื่อถือ เช่น ระบุแหล่งที่มาได้ชัดเจน สามารถสอบยืนยันข้อมูลกับหน่วยงานเจ้าของข้อมูลได้ มีการจัดเก็บเป็นระบบและมีเจ้าหน้าที่ที่รับผิดชอบในการจัดเก็บ
 - ความทันสมัย เช่น ความถี่ในการปรับปรุงข้อมูลให้เป็นปัจจุบัน ทุกครั้งที่ข้อมูลมีการเปลี่ยนแปลงลงในระบบฐานข้อมูล
 - ความสามารถในการตรวจสอบได้ เช่น ส่วนราชการมีความพร้อมในการให้คณะกรรมการฯ ตรวจสอบข้อมูลได้ตลอดเวลา ผู้ที่เกี่ยวข้องสามารถเข้าถึงข้อมูล และเข้ามาตรวจสอบข้อมูลได้

ในขั้นตอนการติดตามและประเมินผลการปฏิบัติราชการ คณะกรรมการประเมินผล (CROSS TEAM) อาจเลือกใช้วิธีใดวิธีหนึ่ง หรือใช้หลายวิธีประกอบกันก็ได้ตามความเหมาะสม เพื่อให้ได้ทราบข้อเท็จจริงเกี่ยวกับการปฏิบัติราชการของส่วนราชการ

หลักเกณฑ์การจัดส่งเอกสารประกอบการพิจารณาผลการปฏิบัติราชการ

ส่วนราชการต้องจัดส่งรายงานการประเมินผลตนเอง (Self Assessment Report) รอบ ๑๒ เดือน (๑ ตุลาคม ๒๕๖๐ – ๓๐ กันยายน ๒๕๖๑) พร้อมทั้งเอกสารหลักฐานเฉพาะส่วนที่สำคัญต่อการคำนวณและผลการดำเนินงาน

การรายงานผลการปฏิบัติราชการและข้อมูลที่เกี่ยวข้องทั้งหมดที่ส่วนราชการรายงานถือเป็นเอกสารทางราชการ ที่ได้รับรองความถูกต้องสมบูรณ์จากหัวหน้าส่วนราชการเพื่อใช้เป็นข้อมูลสำคัญในการประเมินผล

ส่วนที่ ๒

ข้อมูลทั่วไป

❖ วิสัยทัศน์ ❖

“นครน่าอยู่ ผู้คนเป็นสุข สังคมดีงาม มรดกวัฒนธรรมล้ำค่า”

❖ พันธกิจ ❖

- ส่งเสริมการพัฒนาคุณภาพชีวิตเด็ก เยาวชน สตรี ผู้สูงอายุ ผู้พิการ และผู้ด้อยโอกาส การสังคมสงเคราะห์ การพัฒนาชุมชน การป้องกันและแก้ไขปัญหาอาชญากรรม
- ส่งเสริมประชาธิปไตย ความเสมอภาค และสิทธิของประชาชน
- ส่งเสริมการดำเนินงานผู้ประกอบการหอพัก และการฉาบปูนกิจสงเคราะห์
- ส่งเสริมและสนับสนุนการรักษาความสงบเรียบร้อย การป้องกันและบรรเทาสาธารณภัย
- พัฒนาระบบบริการสุขภาพ ด้านการรักษาพยาบาลเบื้องต้น ส่งเสริมสุขภาพ ป้องกันโรคและฟื้นฟูสุขภาพประชาชน ทุกกลุ่มวัยให้มีสุขภาพดี
- ส่งเสริมและพัฒนาด้านการจัดการสุขาภิบาล และสิ่งแวดล้อมให้เอื้อต่อการมีสุขภาพดี
- ส่งเสริมการมีส่วนร่วมของประชาชน/ภาคีในการจัดการสุขภาพและสิ่งแวดล้อม
- พัฒนา ส่งเสริม และสนับสนุนการจัดการศึกษา กีฬา กิจกรรมเด็กและเยาวชน
- พัฒนาโครงสร้างพื้นฐาน ระบบสาธารณูปโภค การจราจร และการบริการสาธารณะ
- บริหารจัดการ ปรับปรุง ควบคุม ตรวจสอบ ตามกฎหมายผังเมืองให้เหมาะสม สอดคล้องกับแนวทางการพัฒนาเมือง
- ส่งเสริม อนุรักษ์ ฟื้นฟู บำรุงรักษาทรัพยากรธรรมชาติและสิ่งแวดล้อม
- พัฒนาระบบการบริหารจัดการองค์กร
- พัฒนาทรัพยากรบุคคล
- ทำนุบำรุงรักษาศาสนา ศิลปวัฒนธรรม ประเพณี ภูมิปัญญาท้องถิ่น และสภาพแวดล้อมทางสถาปัตยกรรม โบราณสถาน และแหล่งประวัติศาสตร์ รวมทั้งการดำรงไว้ซึ่งอัตลักษณ์วัฒนธรรมของพื้นที่
- พัฒนา ส่งเสริมด้านการท่องเที่ยวและเศรษฐกิจ

❖ ยุทธศาสตร์การพัฒนาเทศบาลลำปาง ❖

- การพัฒนาสังคมและสร้างความเข้มแข็งของชุมชน ตามหลักปรัชญาของเศรษฐกิจพอเพียง
- การส่งเสริมและพัฒนาระบบบริการสุขภาพของประชาชน
- การพัฒนาด้านการศึกษา กีฬา กิจกรรมเด็ก เยาวชน และประชาชน
- การพัฒนาโครงสร้างพื้นฐาน สาธารณูปโภค พัฒนาระบบผังเมืองรวม ปรับภูมิทัศน์เมือง และการอนุรักษ์ ฟื้นฟู ทรัพยากรธรรมชาติและสิ่งแวดล้อม
- การพัฒนาระบบการบริหารจัดการองค์กรและการพัฒนาทรัพยากรบุคคล
- การส่งเสริม ศิลปวัฒนธรรม ประเพณี และการดำรงไว้ซึ่งมรดกทางวัฒนธรรม
- การพัฒนา ส่งเสริม ด้านการท่องเที่ยวและเศรษฐกิจ

ส่วนที่ ๓

ข้อมูลตัวชี้วัดการปฏิบัติราชการของเทศบาลนครลำปาง

ตารางสรุปตัวชี้วัดการปฏิบัติราชการของเทศบาลนครลำปาง ประจำปีงบประมาณ พ.ศ. ๒๕๖๑

| ตัวชี้วัดผลการปฏิบัติราชการ | หน่วยวัด | น้ำหนัก (ร้อยละ) | เกณฑ์การให้คะแนน | | | | | หน่วยงานหลักรับผิดชอบ | หน่วยงานร่วมดำเนินการ |
|--|----------|------------------|------------------|----|----|----|----|-----------------------|-----------------------|
| | | | ๑ | ๒ | ๓ | ๔ | ๕ | | |
| มิติที่ ๑ ด้านประสิทธิผล | | ๓๕ | | | | | | | |
| ๑. ร้อยละความสำเร็จตามเป้าหมายผลผลิตของเทศบาล | ร้อยละ | ๘ | ๖๕ | ๗๐ | ๗๕ | ๘๐ | ๘๕ | กองวิชาการฯ | ทุกสำนัก/กอง |
| ๒. ร้อยละที่เพิ่มขึ้นของรายได้จัดเก็บเองหมวดภาษีอากรเมื่อเทียบกับรายได้ของปีฐาน | ร้อยละ | ๘ | ๒ | ๓ | ๔ | ๕ | ๖ | กองคลัง | |
| ๓. ร้อยละที่เพิ่มขึ้นของรายได้จัดเก็บเองที่ไม่ใช่หมวดภาษีอากรเมื่อเทียบกับรายได้ของปีฐาน | ร้อยละ | ๗ | ๑ | ๒ | ๓ | ๔ | ๕ | กองคลัง | |
| ๔. ระดับความสำเร็จของชุมชนในการบริหารจัดการตนเองตามหลักปรัชญาของเศรษฐกิจพอเพียง | ระดับ | ๗ | ๑ | ๒ | ๓ | ๔ | ๕ | กองสวัสดิการฯ | |
| ๕. ร้อยละของระดับความพึงพอใจของประชาชนที่เข้าร่วมกิจกรรมทางศาสนา ประเพณี วัฒนธรรม และภูมิปัญญาท้องถิ่น | ร้อยละ | ๕ | ๖๕ | ๗๐ | ๗๕ | ๘๐ | ๘๕ | สำนักงานการศึกษา | |
| มิติที่ ๒ ด้านคุณภาพการให้บริการ | | ๒๐ | | | | | | | |
| ๖. ร้อยละความพึงพอใจของผู้รับบริการต่องานบริการของเทศบาลนครลำปาง | ร้อยละ | ๖ | ๖๕ | ๗๐ | ๗๕ | ๘๐ | ๘๕ | กองวิชาการฯ | ทุกสำนัก/กอง |
| ๗. ร้อยละความสำเร็จของข้อร้องเรียนที่ได้รับการแก้ไขตามเกณฑ์มาตรฐานที่กำหนด | ร้อยละ | ๑๐ | ๙๕ | ๙๖ | ๙๗ | ๙๘ | ๙๙ | สำนักปลัดฯ | ทุกสำนัก/กอง |
| ๘. ร้อยละของระดับความพึงพอใจของประชาชนในการเข้ามาใช้บริการแหล่งเรียนรู้ | ร้อยละ | ๒ | ๖๕ | ๗๐ | ๗๕ | ๘๐ | ๘๕ | สำนักงานการศึกษา | |
| ๙. ร้อยละของระดับความพึงพอใจของประชาชนในการเข้าร่วมกิจกรรมการเรียนรู้ | ร้อยละ | ๒ | ๖๕ | ๗๐ | ๗๕ | ๘๐ | ๘๕ | สำนักงานการศึกษา | |

| ตัวชี้วัดผลการปฏิบัติราชการ | หน่วย วัด | น้ำหนัก (ร้อยละ) | เกณฑ์การให้คะแนน | | | | | หน่วยงาน หลัก รับผิดชอบ | หน่วยงาน ร่วม ดำเนินการ |
|--|--------------|---------------------|------------------|---------------|---------------|---------------|----------|-------------------------------|---|
| | | | ๑ | ๒ | ๓ | ๔ | ๕ | | |
| มิติที่ ๓ ด้านประสิทธิภาพ | | ๓๕ | | | | | | | |
| ๑๐. ร้อยละของผลการประเมินตามเกณฑ์การประเมินประสิทธิภาพขององค์กรปกครองส่วนท้องถิ่น (LPA) | ร้อยละ | ๘ | ๖๕ | ๗๐ | ๗๕ | ๘๐ | ๘๕ | กองวิชาการฯ | ทุกสำนัก/กอง |
| ๑๑. ร้อยละของพลังงานที่มีการประหยัดลงได้ | ร้อยละ | ๘ | ๑ | ๒ | ๓ | ๔ | ๕ | สำนักการช่าง | ทุกสำนัก/กอง |
| ๑๒. ร้อยละความสำเร็จของงานบริการด้านสาธารณสุข | ร้อยละ | ๓ | ๖๐ | ๖๕ | ๗๐ | ๗๕ | ๘๐ | กองสาธารณสุขฯ | |
| ๑๓. ร้อยละของการตรวจสอบควบคุมด้านสุขาภิบาลของสถานประกอบการตาม พ.ร.บ. การสาธารณสุข พ.ศ. ๒๕๓๕ | ร้อยละ | ๒ | ๖๕ | ๗๐ | ๗๕ | ๘๐ | ๘๕ | กองสาธารณสุขฯ | |
| ๑๔. ระดับความสำเร็จในการพัฒนาศักยภาพภาคี/เครือข่ายในการดำเนินงานด้านสาธารณสุขและสิ่งแวดล้อม | ระดับ | ๒ | ๑ | ๒ | ๓ | ๔ | ๕ | กองสาธารณสุขฯ | |
| ๑๕. จำนวนโรงเรียนที่มีผลคะแนนการทดสอบทางการศึกษาระดับขั้นพื้นฐาน (O-NET) ที่มีค่าเฉลี่ยมากกว่าระดับประเทศไม่น้อยกว่า ๓ สาระการเรียนรู้ | จำนวน | ๒ | ๑ | ๒ | ๓ | ๔ | ๕ | สำนักการศึกษา | |
| ๑๖. จำนวนโครงการ/กิจกรรมการส่งเสริมอนุรักษ์ฟื้นฟูทรัพยากรธรรมชาติและสิ่งแวดล้อม | จำนวน | ๔ | ๑๐ - ๑๔ | ๑๕ - ๑๙ | ๒๐ - ๒๔ | ๒๕ - ๒๙ | ๓๐ -> | สำนักการช่าง | สำนักการศึกษา กองสาธารณสุขฯ กองสวัสดิการฯ |
| ๑๗. จำนวนโครงการ/กิจกรรมที่ส่งเสริมด้านเศรษฐกิจหรือการท่องเที่ยว | จำนวน | ๔ | ๗ | ๘ | ๙ | ๑๐ | ๑๑ | สำนักปลัดฯ | สำนักการศึกษา กองสวัสดิการฯ |
| ๑๘. จำนวนกิจกรรมที่เกี่ยวข้องกับการบริหารจัดการผังเมืองรวม | จำนวน | ๒ | - | - | - | ๑ | ๒ | สำนักการช่าง | |
| มิติที่ ๔ ด้านการพัฒนาองค์กร | | ๑๐ | | | | | | | |
| ๑๙. ร้อยละของจำนวนบุคลากรที่ได้รับการพัฒนาตามเกณฑ์ | ร้อยละ | ๕ | ๖๕ | ๗๐ | ๗๕ | ๘๐ | ๘๕ | สำนักปลัดฯ | ทุกสำนัก/กอง |
| ๒๐. ร้อยละความสำเร็จของการพัฒนาระบบบริหารจัดการองค์กร | ร้อยละ | ๕ | ๖๕ | ๗๐ | ๗๕ | ๘๐ | ๘๕ | กองวิชาการฯ | ทุกสำนัก/กอง |
| รวม | | ๑๐๐ | | | | | | | |

รายละเอียดตัวชี้วัดเพื่อประกอบคำรับรองการปฏิบัติราชการของเทศบาลนครลำปาง
ประจำปีงบประมาณ พ.ศ. ๒๕๖๑

มิติที่ ๑ ด้านประสิทธิผล

ตัวชี้วัดที่ ๑ ร้อยละความสำเร็จตามเป้าหมายผลผลิตของเทศบาล

หน่วยวัด : ร้อยละ

น้ำหนัก : ร้อยละ ๘

คำอธิบาย :

ผลผลิต คือ ตัวรายการกิจกรรม/โครงการ/แผนงาน ที่บรรจุในเอกสารงบประมาณรายจ่ายประจำปี เฉพาะที่ได้รับงบประมาณ และได้รับอนุมัติจากผู้บริหารให้ดำเนินการ (ไม่นำโครงการที่ผู้บริหารยกเลิกมาวัด)

ความสำเร็จตามเป้าหมาย หมายถึง การที่ผลผลิตของแต่ละส่วนราชการระดับสำนัก/กอง หรือเทียบเท่า ที่ดำเนินการเสร็จเรียบร้อยภายในปีงบประมาณ พ.ศ. ๒๕๖๑ บรรลุเป้าหมายก่อนหรือตามแผนการดำเนินงานที่กำหนดไว้ และไม่รวมโครงการที่ผู้บริหารไม่อนุมัติให้ดำเนินการ

เทศบาล หมายถึง เทศบาลนครลำปาง ซึ่งประกอบด้วย ส่วนราชการระดับสำนัก/กอง หรือเทียบเท่า ที่ต้องร่วมกันรับผิดชอบต่อความสำเร็จตามเป้าหมาย คือ

- สำนักปลัดเทศบาล
- กองวิชาการและแผนงาน
- กองคลัง
- สำนักการช่าง
- กองสาธารณสุขและสิ่งแวดล้อม
- สำนักการศึกษา
- กองสวัสดิการสังคม

สูตรการคำนวณ :

วัดผลสำเร็จจากร้อยละของผลผลิต (Output) เปรียบปริมาณของงานหรือโครงการที่ส่วนราชการดำเนินการแล้ว เสร็จได้ภายในปีงบประมาณ พ.ศ. ๒๕๖๑ โดยรวมโครงการที่ได้มีการก่อหนี้ผูกพันภายในปีงบประมาณ พ.ศ. ๒๕๖๑ (ไม่นับรวมโครงการที่ไม่ได้ก่อหนี้ผูกพัน ขออนุมัติต่อสภาเทศบาลนครลำปาง)

| ความสำเร็จจากร้อยละ ของผลผลิตฯ | น้ำหนัก (W_i) | เกณฑ์การให้คะแนนเทียบกับ ร้อยละของผลสำเร็จตาม เป้าหมายผลผลิตฯ | | | | | ค่าคะแนนที่ได้ (SM_i) | คะแนนเฉลี่ย ถ่วงน้ำหนัก ($W_i \times SM_i$) |
|-----------------------------------|-------------------|---|----|----|----|----|------------------------------|---|
| | | ๑ | ๒ | ๓ | ๔ | ๕ | | |
| ส่วนราชการ $SM_๑$ | $W_๑$ | ๖๕ | ๗๐ | ๗๕ | ๘๐ | ๘๕ | $SM_๑$ | $(W_๑ \times SM_๑)$ |
| ส่วนราชการ $SM_๒$ | $W_๒$ | ๖๕ | ๗๐ | ๗๕ | ๘๐ | ๘๕ | $SM_๒$ | $(W_๒ \times SM_๒)$ |
| . | . | ๖๕ | ๗๐ | ๗๕ | ๘๐ | ๘๕ | . | . |
| . | . | ๖๕ | ๗๐ | ๗๕ | ๘๐ | ๘๕ | . | . |
| ส่วนราชการ SM_i | W_i | ๖๕ | ๗๐ | ๗๕ | ๘๐ | ๘๕ | SM_i | $(W_i \times SM_i)$ |
| | $\sum W_i = ๑.๐$ | | | | | | | $\sum (W_i \times SM_i)$ |

คะแนนเฉลี่ยถ่วงน้ำหนักระดับร้อยละของความสำเร็จตามเป้าหมายผลผลิตของเทศบาล เท่ากับ

$$\frac{\sum (W_i \times SM_i)}{\sum W_i} \quad \text{หรือ} \quad \frac{(W_1 \times SM_1) + (W_2 \times SM_2) + \dots + (W_i \times SM_i)}{W_1 + W_2 + \dots + W_i}$$

โดยที่

- W หมายถึง น้ำหนักความสำคัญที่ให้กับผลตัวชี้วัดหลักที่ ๑ (ร้อยละของความสำเร็จตามเป้าหมายผลผลิตของเทศบาล) ของแต่ละส่วนราชการ ระดับสำนัก/กอง และผลรวมของน้ำหนักของทุกส่วนราชการ โดยที่ส่วนราชการ ระดับสำนัก/กอง หรือเทียบเท่า เป็นผู้กำหนดน้ำหนักร้อยละของ ลำดับ (i) กรณีไม่ระบุถือว่าน้ำหนัก เท่ากันหมด
- SM หมายถึง คะแนนที่ได้จากผลตัวชี้วัดหลักที่ ๑ (ร้อยละของความสำเร็จตามเป้าหมายผลผลิตของเทศบาล) ของแต่ละส่วนราชการ ระดับสำนัก/กอง
- i หมายถึง ลำดับที่ของส่วนราชการระดับสำนัก/กอง หรือเทียบเท่า ; ๑ , ๒ , ...

เกณฑ์การให้คะแนน :

ช่วงเกณฑ์การให้คะแนน +/- ๑ ต่อ ๑ คะแนน โดยกำหนดเกณฑ์การให้คะแนน ดังนี้

| ระดับคะแนน | เกณฑ์การให้คะแนน |
|------------|------------------------------|
| ๑ | $\sum (W_i \times SM_i) = ๑$ |
| ๒ | $\sum (W_i \times SM_i) = ๒$ |
| ๓ | $\sum (W_i \times SM_i) = ๓$ |
| ๔ | $\sum (W_i \times SM_i) = ๔$ |
| ๕ | $\sum (W_i \times SM_i) = ๕$ |

แหล่งข้อมูล/วิธีการจัดเก็บข้อมูล :

| | |
|---|---|
| ๑ | แผนงาน/โครงการที่สอดคล้องกับเอกสารงบประมาณรายจ่ายของ สำนัก/กอง ในเทศบาลนครลำปาง |
| ๒ | ความถี่ในการจัดเก็บข้อมูล ๖ เดือน/ครั้ง |

เครื่องมือการประเมิน :

- ตารางสรุปผลร้อยละของความสำเร็จตามเป้าหมายผลผลิตฯ

ข้อมูลพื้นฐาน :

| ตัวชี้วัด | หน่วยวัด | ผลการดำเนินงาน | | | | |
|--|----------|----------------|---------|---------|---------|---------|
| | | ปี ๒๕๕๖ | ปี ๒๕๕๗ | ปี ๒๕๕๘ | ปี ๒๕๕๙ | ปี ๒๕๖๐ |
| ร้อยละความสำเร็จตามเป้าหมาย ผลผลิตของเทศบาล | ร้อยละ | ๗๕.๓๕ | ๗๖.๖๐ | ๗๙.๕๑ | ๗๗.๓๕๑ | ๗๒.๔๐ |

เกณฑ์การให้คะแนน :

| ตัวชี้วัด | หน่วยวัด | เกณฑ์การให้คะแนน ปีงบประมาณ พ.ศ. ๒๕๖๑ | | | | |
|--|----------|---------------------------------------|---------|---------|---------|---------|
| | | ระดับ ๑ | ระดับ ๒ | ระดับ ๓ | ระดับ ๔ | ระดับ ๕ |
| ร้อยละความสำเร็จตามเป้าหมาย ผลผลิตของเทศบาล | ร้อยละ | ๖๕ | ๗๐ | ๗๕ | ๘๐ | ๘๕ |

ผู้กำกับดูแลตัวชี้วัด : นางวรรณศรี อินทราชา
ผู้อำนวยการกองวิชาการและแผนงาน

เบอร์ติดต่อ : ๐๕๔-๒๓๗๒๓๗ ต่อ ๗๔๐๓

ผู้จัดเก็บข้อมูล : ๑. นางพิมพ์ใจ บุญมัน
๒. นางสร้อยญา ณะคำสาร
๓. นางสาวมาศ รัตนชวงค์
๔. นางสาวมัทนา เทพฝัน
๕. นางสาวพชมนต์ ฉันทะ
๖. นางนฤทัย ไวปัญญา
๗. นางสาวเพ็ญ พรหมเรือง

เบอร์ติดต่อ : ๐๕๔-๒๓๗๒๓๗ ต่อ ๗๔๐๘

เบอร์ติดต่อ : ๐๕๔-๒๓๗๒๓๗ ต่อ ๗๗๒๓

เบอร์ติดต่อ : ๐๕๔-๒๓๗๒๓๗ ต่อ ๕๒๐๙

เบอร์ติดต่อ : ๐๕๔-๒๓๗๒๓๗ ต่อ ๓๑๐๕

เบอร์ติดต่อ : ๐๕๔-๒๓๗๒๓๗ ต่อ ๗๓๑๖

เบอร์ติดต่อ : ๐๕๔-๒๓๗๒๓๗ ต่อ ๓๒๐๙

เบอร์ติดต่อ : ๐๕๔-๒๓๗๒๓๗ ต่อ ๗๗๐๒

ตัวชี้วัดที่ ๒ ร้อยละที่เพิ่มขึ้นของรายได้จัดเก็บเองหมวดภาษีอากรเมื่อเทียบกับรายได้ของปีฐาน

หน่วยวัด : ร้อยละ

น้ำหนัก : ร้อยละ ๘

คำอธิบาย :

รายได้หมวดภาษีอากร หมายถึง รายได้จากการจัดเก็บภาษีอากรที่เทศบาลจัดเก็บเอง
หมวดภาษีอากร ประกอบด้วย

(๑) ภาษีโรงเรือนและที่ดิน

(๒) ภาษีบำรุงท้องที่

(๓) ภาษีป้าย

ปีฐาน หมายถึง ปีที่กรมส่งเสริมการปกครองท้องถิ่นใช้เป็นเกณฑ์เปรียบเทียบรายได้หมวดภาษีอากรที่จัดเก็บได้เพิ่มขึ้น โดยกำหนดให้ปี ๒๕๖๐ เป็นปีฐาน

ที่เพิ่มขึ้น หมายถึง ความสามารถในการจัดเก็บรายได้ หมวดภาษีอากรที่จัดเก็บเองในปีงบประมาณ ๒๕๖๑ โดยเปรียบเทียบกับปีฐานเพิ่มขึ้น

สูตรการคำนวณ :

$$\left\{ \frac{\text{จำนวนเงินที่จัดเก็บเป็นรายได้} - \text{จำนวนเงินที่จัดเก็บเป็นรายได้ของปีฐาน}}{\text{ปีงบประมาณ ๒๕๖๑} \quad \text{ปีงบประมาณ ๒๕๖๐}} \right\} \times ๑๐๐$$

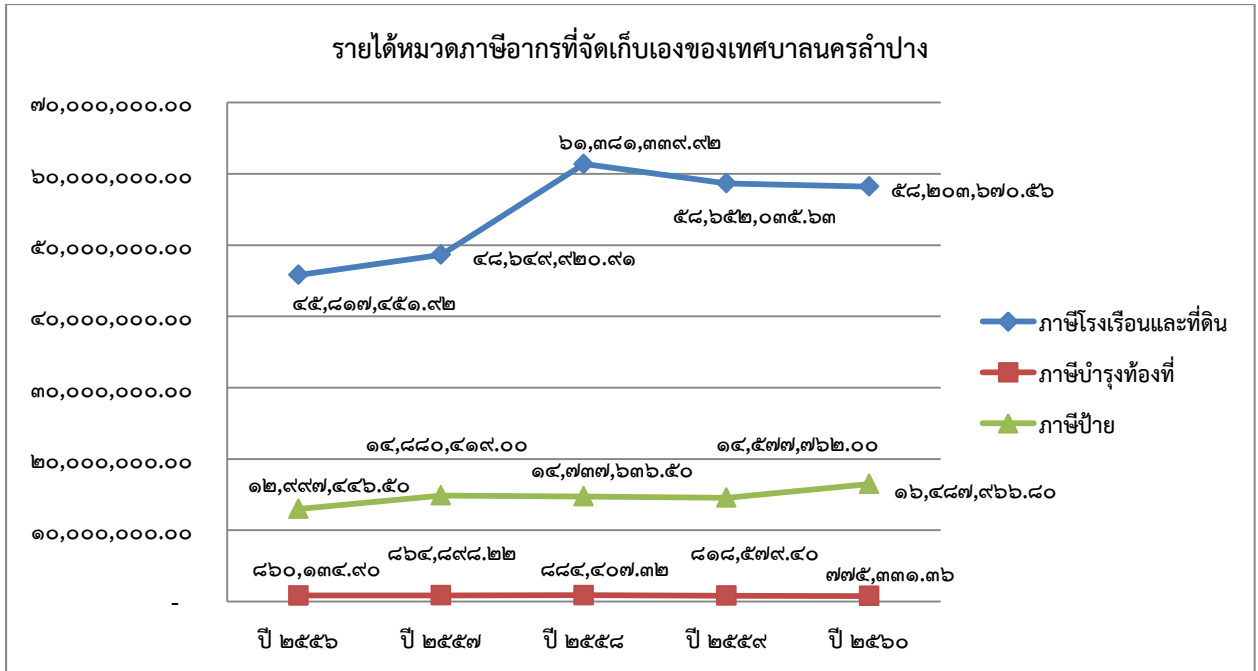
จำนวนเงินที่จัดเก็บเป็นรายได้ของปีฐาน ปีงบประมาณ ๒๕๖๐

เกณฑ์การให้คะแนน :

| ตัวชี้วัด | หน่วยวัด | เกณฑ์การให้คะแนน ปีงบประมาณ พ.ศ. ๒๕๖๑ | | | | |
|--|----------|---------------------------------------|---------|---------|---------|---------|
| | | ระดับ ๑ | ระดับ ๒ | ระดับ ๓ | ระดับ ๔ | ระดับ ๕ |
| ร้อยละที่เพิ่มขึ้นของรายได้จัดเก็บเอง หมวดภาษีอากรเมื่อเทียบกับรายได้ของปีฐาน | ร้อยละ | ๒ | ๓ | ๔ | ๕ | ๖ |

ข้อมูลพื้นฐาน :

| ประเภทรายได้ | จำนวนเงินที่จัดเก็บเป็นรายได้ของเทศบาล (บาท) | | | | |
|-------------------------------------|--|--|--|--|---------------------------------------|
| | ปี ๒๕๕๖ | ปี ๒๕๕๗ | ปี ๒๕๕๘ | ปี ๒๕๕๙ | ปี ๒๕๖๐ |
| รายได้หมวดภาษีอากร ที่จัดเก็บเอง | | | | | |
| (๑) ภาษีโรงเรือนและที่ดิน | ๔๕,๘๑๗,๔๕๑.๙๒ | ๔๘,๖๔๙,๙๒๐.๙๑ | ๖๑,๓๘๑,๓๓๙.๙๒ | ๕๘,๖๕๒,๐๓๕.๖๓ | ๕๘,๒๐๓,๖๗๐.๕๖ |
| (๒) ภาษีบำรุงท้องที่ | ๘๖๐,๑๓๔.๙๐ | ๘๖๔,๘๙๘.๒๒ | ๘๘๔,๔๐๗.๓๒ | ๘๑๘,๕๗๙.๔๐ | ๗๗๕,๓๓๑.๓๖ |
| (๓) ภาษีป้าย | ๑๒,๙๙๗,๔๔๖.๐๐ | ๑๔,๘๘๐,๔๑๙.๐๐ | ๑๔,๗๓๗,๖๓๖.๕๐ | ๑๔,๕๗๗,๗๖๒.๐๐ | ๑๖,๔๘๗,๙๖๖.๘๐ |
| รวมทั้งสิ้น | ๕๙,๖๗๕,๐๓๒.๘๒ | ๖๔,๓๙๕,๒๓๘.๑๓ | ๗๗,๐๐๓,๓๘๓.๗๔ | ๗๔,๐๔๘,๓๗๗.๐๓ | ๗๕,๔๖๖,๙๖๘.๗๒ |
| ร้อยละที่เพิ่มขึ้น | ๕.๙๒ (เมื่อเทียบกับปี ๒๕๕๕) | ๑๔.๓๐ (เมื่อเทียบกับปี ๒๕๕๕) | ๑๙.๕๘ (เมื่อเทียบกับปี ๒๕๕๗) | -๓.๘๔ (เมื่อเทียบกับปี ๒๕๕๘) | ๑.๙๒ (เมื่อเทียบกับปี ๒๕๕๙) |



แหล่งข้อมูล/วิธีการจัดเก็บข้อมูล :

| | |
|---|--|
| ๑ | กำหนดให้กองคลังเป็นผู้รับผิดชอบจัดเก็บข้อมูล |
| ๒ | ความถี่ในการจัดเก็บข้อมูล รวบรวมข้อมูลเป็นราย ๖ เดือน และ ๑๒ เดือน เพื่อสรุปผลการดำเนินงาน |

ผู้กำกับดูแลตัวชี้วัด : นางดวงจันทร์ ทองกระสัน
ผู้อำนวยการกองคลัง

เบอร์ติดต่อ : ๐๕๔-๒๓๗๒๓๗ ต่อ ๗๗๐๑

ผู้จัดเก็บข้อมูล : ๑. นางสาวจรรุวรรณ ปัญญาเป็ง
นักวิชาการจัดเก็บรายได้ชำนาญการ
๒. นางเกสร คำอ่อง
นักวิชาการจัดเก็บรายได้ชำนาญการ

เบอร์ติดต่อ : ๐๕๔-๒๓๗๒๓๗ ต่อ ๗๑๐๓

เบอร์ติดต่อ : ๐๕๔-๒๓๗๒๓๗ ต่อ ๗๑๐๒

ตัวชี้วัดที่ ๓ ร้อยละที่เพิ่มขึ้นของรายได้จัดเก็บเองที่ไม่ใช่หมวดภาษีอากรเมื่อเทียบกับรายได้ของปีฐาน

หน่วยวัด : ร้อยละ

น้ำหนัก : ร้อยละ ๗

คำอธิบาย :

รายได้จัดเก็บเอง หมายถึง รายได้ที่เทศบาลจัดเก็บเองที่ไม่ใช่อยู่ในหมวดภาษีอากร ประกอบด้วย ๕ หมวด ได้แก่

- (๑) หมวดค่าธรรมเนียมค่าปรับและใบอนุญาต
- (๒) หมวดรายได้จากทรัพย์สิน
- (๓) หมวดรายได้จากสาธารณูปโภคและการพาณิชย์
- (๔) หมวดรายได้เบ็ดเตล็ด
- (๕) หมวดรายได้จากทุน

ปีฐาน หมายถึง ปีงบประมาณ พ.ศ. ๒๕๖๐ เป็นเกณฑ์เปรียบเทียบรายได้ที่จัดเก็บเองใน ๕ หมวด คือ

- (๑) หมวดค่าธรรมเนียมค่าปรับและใบอนุญาต
- (๒) หมวดรายได้จากทรัพย์สิน
- (๓) หมวดรายได้จากสาธารณูปโภคและการพาณิชย์
- (๔) หมวดรายได้เบ็ดเตล็ด
- (๕) หมวดรายได้จากทุน

ที่เพิ่มขึ้น หมายถึง ความสามารถในการจัดเก็บรายได้ที่มาจากการจัดเก็บเอง ซึ่งไม่ใช่รายได้หมวดภาษีอากร ในปีงบประมาณ พ.ศ. ๒๕๖๑ โดยเปรียบเทียบกับรายได้ของปีฐานเพิ่มขึ้น

สูตรการคำนวณ :

$$\left\{ \frac{\text{จำนวนเงินที่จัดเก็บเป็นรายได้} - \text{จำนวนเงินที่จัดเก็บเป็นรายได้ของปีงบประมาณปีฐาน}}{\text{ปีงบประมาณ ๒๕๖๑} \quad \quad \quad \text{(ปีงบประมาณ ๒๕๖๐)}} \right\} \times ๑๐๐$$

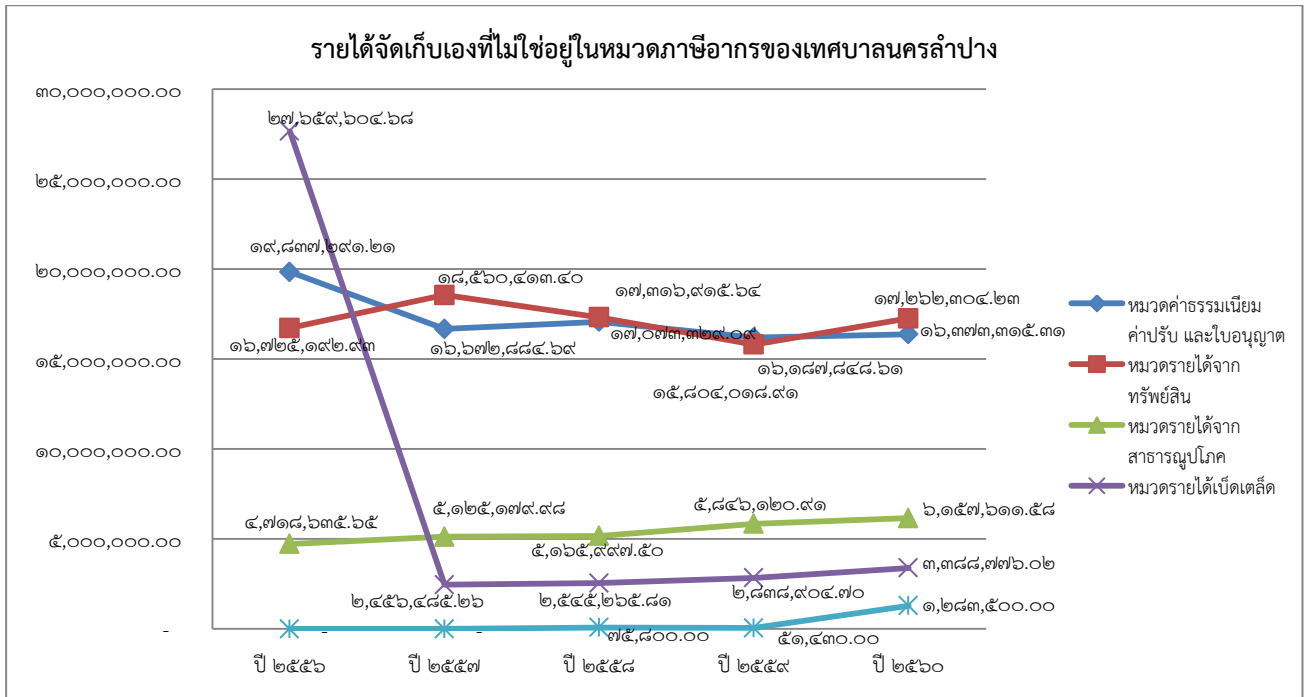
จำนวนเงินที่จัดเก็บเป็นรายได้ของปีฐาน (ปีงบประมาณ ๒๕๖๐)

เกณฑ์การให้คะแนน :

| ตัวชี้วัด | หน่วยวัด | เกณฑ์การให้คะแนน ปีงบประมาณ พ.ศ. ๒๕๖๑ | | | | |
|---|----------|---------------------------------------|---------|---------|---------|---------|
| | | ระดับ ๑ | ระดับ ๒ | ระดับ ๓ | ระดับ ๔ | ระดับ ๕ |
| ร้อยละที่เพิ่มขึ้นของรายได้จัดเก็บเองที่ไม่ใช่หมวดภาษีอากรเมื่อเทียบกับรายได้ของปีฐาน | ร้อยละ | ๑ | ๒ | ๓ | ๔ | ๕ |

ข้อมูลพื้นฐาน :

| ประเภทรายได้ | จำนวนเงินที่จัดเก็บเป็นรายได้ของเทศบาล (บาท) | | | | |
|---|--|---|--|--|---------------------------------------|
| | ปี ๒๕๕๖ | ปี ๒๕๕๗ | ปี ๒๕๕๘ | ปี ๒๕๕๙ | ปี ๒๕๖๐ |
| รายได้จัดเก็บเองที่ไม่ใช่ภาษีอากร | ๑๙,๘๓๗,๒๙๑.๒๑ | ๑๖,๖๗๒,๘๘๔.๖๙ | ๑๗,๐๗๓,๓๒๙.๐๙ | ๑๖,๑๘๗,๘๔๘.๖๑ | ๑๖,๓๗๓,๓๑๕.๓๑ |
| (๑) หมวดค่าธรรมเนียมค่าปรับและใบอนุญาต | ๑๖,๗๒๕,๑๙๒.๙๓ | ๑๘,๕๖๐,๔๑๓.๔๐ | ๑๗,๓๑๖,๙๑๕.๖๔ | ๑๕,๘๐๔,๐๑๘.๙๑ | ๑๗,๒๖๒,๓๐๔.๒๓ |
| (๒) หมวดรายได้จากทรัพย์สิน | ๔,๗๑๘,๖๓๕.๖๕ | ๕,๑๒๕,๑๗๙.๙๘ | ๕,๑๖๕,๙๙๗.๕๐ | ๕,๘๔๖,๑๒๐.๙๑ | ๖,๑๕๗,๖๑๑.๕๘ |
| (๓) หมวดรายได้จากสาธารณูปโภคและการพาณิชย์ | ๒๗,๖๕๙,๖๐๔.๖๘ | ๒,๔๕๖,๔๘๕.๒๖ | ๒,๕๔๕,๒๖๕.๘๑ | ๒,๘๓๘,๙๐๔.๗๐ | ๓,๓๘๘,๗๗๖.๐๒ |
| (๔) หมวดรายได้เบ็ดเตล็ด | - | - | ๗๕,๘๐๐.๐๐ | ๕๑,๔๓๐.๐๐ | ๑,๒๘๓,๕๐๐.๐๐ |
| (๕) หมวดรายได้จากทุน | - | - | - | - | - |
| รวมทั้งสิ้น | ๖๘,๙๙๐,๗๒๔.๔๗ | ๔๒,๘๑๔,๙๖๓.๓๓ | ๔๒,๑๗๗,๓๐๘.๐๔ | ๔๐,๗๒๘,๓๒๓.๑๓ | ๔๔,๔๖๕,๕๐๗.๑๔ |
| ร้อยละที่เพิ่มขึ้น | ๑๑๒.๓๕ (เมื่อเทียบกับปี ๒๕๕๕) | -๓๔.๙๓ (เมื่อเทียบกับปี ๒๕๕๖) | -๕.๙๘ (เมื่อเทียบกับปี ๒๕๕๗) | -๓.๔๓ (เมื่อเทียบกับปี ๒๕๕๘) | ๙.๑๘ (เมื่อเทียบกับปี ๒๕๕๙) |



แหล่งข้อมูล / วิธีการจัดเก็บข้อมูล :

| | |
|---|--|
| ๑ | กำหนดให้กองคลังเป็นผู้รับผิดชอบจัดเก็บข้อมูล |
| ๒ | ความถี่ในการจัดเก็บข้อมูล รวบรวมข้อมูลเป็นราย ๖ เดือน และ ๑๒ เดือน เพื่อสรุปผลการดำเนินงาน |

ผู้กำกับดูแลตัวชี้วัด : นางดวงจันทร์ ทองกระสัน
ผู้อำนวยการกองคลัง

เบอร์ติดต่อ : ๐๕๔-๒๓๗๒๓๗ ต่อ ๗๗๐๑

ผู้จัดเก็บข้อมูล : ๑. นางณิชารัตน์ อนันต์ธีระบวร
นักวิชาการจัดเก็บรายได้ชำนาญการ
๒. นางสาวจรรุวรรณ ปัญญาเป็ง
นักวิชาการจัดเก็บรายได้ชำนาญการ

เบอร์ติดต่อ : ๐๕๔-๒๓๗๒๓๗ ต่อ ๗๑๐๑

เบอร์ติดต่อ : ๐๕๔-๒๓๗๒๓๗ ต่อ ๗๑๐๓

ตัวชี้วัดที่ ๔ ระดับความสำเร็จของชุมชนในการบริหารจัดการตนเองตามหลักปรัชญาของเศรษฐกิจพอเพียง

หน่วยวัด : ระดับ

น้ำหนัก : ร้อยละ ๗

คำอธิบาย :

ชุมชน หมายถึง ชุมชนในเขตเทศบาลนครลำปางมีทั้งสิ้น ๔๓ ชุมชน ซึ่งเทศบาลนครลำปางประกาศกำหนดจัดตั้งระเบียบเทศบาลนครลำปาง ว่าด้วยการจัดตั้งชุมชนและการดำเนินงานของคณะกรรมการชุมชน พ.ศ. ๒๕๕๖

การบริหารจัดการตนเองตามหลักปรัชญาเศรษฐกิจพอเพียงของชุมชน หมายถึง ชุมชนมีแผนชุมชนพึ่งตนเองตามแนวทางเศรษฐกิจพอเพียงที่เกิดจากกระบวนการมีส่วนร่วมของสมาชิกชุมชน โดยแกนนำองค์กรชุมชนกลุ่มต่างๆ ขับเคลื่อนให้สมาชิกร่วมกันคิด นำเสนอปัญหาและความต้องการ ร่วมปฏิบัติ เรียนรู้ร่วมกันโดยกำหนดกิจกรรมโครงการฯ ไว้ในแผนชุมชน

ปัจจุบันมีชุมชนต้นแบบปรัชญาเศรษฐกิจพอเพียง มีจำนวน ๔ ชุมชน ได้แก่

๑. ชุมชนท่ามะโอ-ประตูป่อง
๒. ชุมชนนาแก้วมเหนื่อ
๓. ชุมชนศรีชุม
๔. ชุมชนบ้านหัวเวียง

เกณฑ์การให้คะแนน :

กำหนดเป็นลำดับขั้นของความสำเร็จ (Milestone) แบ่งเกณฑ์การให้คะแนนเป็น ๕ ระดับ พิจารณาจากความก้าวหน้าของขั้นตอนการดำเนินงานตามเป้าหมายแต่ละระดับ ดังนี้

| ระดับคะแนน | ระดับขั้นของความสำเร็จ (Milestone) | | | | |
|------------|------------------------------------|--------------|--------------|--------------|--------------|
| | ขั้นตอนที่ ๑ | ขั้นตอนที่ ๒ | ขั้นตอนที่ ๓ | ขั้นตอนที่ ๔ | ขั้นตอนที่ ๕ |
| ๑ | ✓ | | | | |
| ๒ | ✓ | ✓ | | | |
| ๓ | ✓ | ✓ | ✓ | | |
| ๔ | ✓ | ✓ | ✓ | ✓ | |
| ๕ | ✓ | ✓ | ✓ | ✓ | ✓ |

โดยที่

| ระดับคะแนน | เกณฑ์การให้คะแนน |
|------------|---|
| ๑ | ชุมชนมีแผนชุมชนพึ่งตนเองตามแนวทางปรัชญาของเศรษฐกิจพอเพียง |
| ๒ | ชุมชนมีธรรมนูญชุมชนที่แสดงถึงการขับเคลื่อนแนวทางตามปรัชญาของเศรษฐกิจพอเพียง |
| ๓ | ชุมชนสามารถแก้ไขปัญหาของชุมชนผ่านกระบวนการแผนชุมชน |
| ๔ | ชุมชนมีการติดตามประเมินผลกิจกรรมตามแผนชุมชนพร้อมสรุปผลและรายงานให้เทศบาลฯ ทราบ |
| ๕ | มีชุมชนต้นแบบที่สามารถบริหารจัดการตนเองตามแนวทางเศรษฐกิจพอเพียงฯ เพิ่มขึ้นไม่น้อยกว่า ๒ ชุมชน |

เกณฑ์การประเมิน :

| ตัวชี้วัด | หน่วยวัด | เกณฑ์การให้คะแนน ปีงบประมาณ พ.ศ. ๒๕๖๑ | | | | |
|--|----------|---------------------------------------|---------|---------|---------|---------|
| | | ระดับ ๑ | ระดับ ๒ | ระดับ ๓ | ระดับ ๔ | ระดับ ๕ |
| ระดับความสำเร็จของชุมชนในการบริหารจัดการตนเองตามหลักปรัชญาของเศรษฐกิจพอเพียง | ระดับ | ๑ | ๒ | ๓ | ๔ | ๕ |

แหล่งข้อมูล / วิธีการจัดเก็บข้อมูล :

| | |
|---|--|
| ๑ | กำหนดให้กองสวัสดิการสังคม เป็นผู้รับผิดชอบประสานการจัดเก็บข้อมูล |
| ๒ | ความถี่ในการจัดเก็บข้อมูล รวบรวมข้อมูลเป็นราย ๖ เดือน และ ๑๒ เดือน เพื่อสรุปผลการดำเนินงาน |

ผู้กำกับดูแลตัวชี้วัด : นายสุนทร จวงพลงาม
ผู้อำนวยการกองสวัสดิการสังคม

เบอร์ติดต่อ : ๐๕๔-๒๓๗๒๓๗ ต่อ ๓๑๐๑

ผู้จัดเก็บข้อมูล : ว่าที่ร้อยตรีเจษฎา หมอมูล
นักพัฒนาชุมชนชำนาญการ

เบอร์ติดต่อ : ๐๕๔-๒๓๗๒๓๗ ต่อ ๓๑๐๘

ตัวชี้วัดที่ ๕ ร้อยละของระดับความพึงพอใจของประชาชนที่เข้าร่วมกิจกรรมทางศาสนา ประเพณี วัฒนธรรม และภูมิปัญญาท้องถิ่น

หน่วยวัด : ร้อยละ

น้ำหนัก : ร้อยละ ๕

คำอธิบาย :

ความพึงพอใจ (Satisfaction) หมายถึง ทศนคติ หรือความรู้สึกในทางบวกและทางลบที่มีต่อการจัดงาน กิจกรรมทางศาสนา กิจกรรมทางประเพณีวัฒนธรรม และกิจกรรมภูมิปัญญาท้องถิ่น

ประชาชน หมายถึง ประชาชนในเขตและนอกเขตเทศบาลนครลำปางที่เข้าร่วมกิจกรรมทางศาสนา ประเพณี วัฒนธรรม และภูมิปัญญาท้องถิ่น

กิจกรรมทางศาสนา ประเพณี วัฒนธรรม และภูมิปัญญาท้องถิ่น หมายถึง กิจกรรมที่เทศบาลนครลำปางจัดขึ้น หรือร่วมกับหน่วยงานอื่น ๆ ทั้งภาครัฐ ภาคเอกชน ภาคประชาชน และภาคสังคม เช่น งานลอยกระทง งานปีใหม่ไทย งานปีใหม่เมือง งานวันสำคัญทางพุทธศาสนา

สูตรการคำนวณ :

ระดับความพึงพอใจ แบ่งเป็น ๕ ระดับ คือ มากที่สุด มาก ปานกลาง น้อย น้อยที่สุด

หลักเกณฑ์ในการวิเคราะห์และแปลผล ดังนี้

๑) การวิเคราะห์คะแนนคำตอบ ในแต่ละประเด็นแล้วคิดค่าคะแนนโดยมีเกณฑ์การให้คะแนนคำตอบ แบ่งเป็น ๕ ระดับ กำหนดช่วงคะแนนเป็นดังนี้

| คะแนน | ช่วงคะแนน | ระดับความคิดเห็น |
|-------|-------------|------------------|
| ๕ | ๔.๕๑ – ๕.๐๐ | มากที่สุด |
| ๔ | ๓.๕๑ – ๔.๕๐ | มาก |
| ๓ | ๒.๕๑ – ๓.๕๐ | ปานกลาง |
| ๒ | ๑.๕๑ – ๒.๕๐ | น้อย |
| ๑ | ๑.๐๑ – ๑.๕๐ | น้อยที่สุด |

๒) การวิเคราะห์คะแนนเฉลี่ยรวมในแต่ละประเด็น โดยนำคะแนนเฉลี่ยแต่ละข้อย่อยมารวมกัน ทหารด้วยจำนวนข้อย่อย จะได้ค่าคะแนนเฉลี่ยรวมในแต่ละประเด็น ดังนี้

คะแนนเฉลี่ยรวมในแต่ละประเด็น =

$$\frac{(\text{คะแนนเฉลี่ยความพึงพอใจข้อย่อยที่ ๑} + \text{คะแนนเฉลี่ยความพึงพอใจข้อย่อยที่ ๒} + \dots + \text{คะแนนเฉลี่ยความพึงพอใจข้อย่อยที่ n})}{\text{จำนวนข้อย่อยทั้งหมด}}$$

๓) การวิเคราะห์คะแนนตัวชี้วัด “ความพึงพอใจต่อการเข้าใช้บริการแหล่งเรียนรู้” หลังจากได้ค่าคะแนนเฉลี่ยในแต่ละประเด็นแล้ว นำค่าคะแนนเฉลี่ยรวมในแต่ละประเด็น มาหาค่าคะแนนเฉลี่ยในภาพรวมความพึงพอใจต่อการเข้าร่วมกิจกรรมทั้งหมดตามสูตร

คะแนนเฉลี่ยในภาพรวมความพึงพอใจต่อการเข้าใช้บริการทั้งหมด =

$$\frac{(\text{คะแนนเฉลี่ยความพึงพอใจรวมในการใช้บริการแหล่งเรียนรู้ ๑} + \text{แหล่งเรียนรู้ ๒})}{๒}$$

๒

๔) การแปลค่าคะแนนความพึงพอใจในรูปของร้อยละ หลังได้ค่าคะแนนเฉลี่ยความพึงพอใจแล้ว จะแปลค่าคะแนนเป็นร้อยละ ตามสูตรคำนวณ ดังนี้

$$\text{ร้อยละของความพึงพอใจ} = \frac{\text{คะแนนเฉลี่ยความพึงพอใจ} \times ๑๐๐}{๕}$$

๕

๕) เนื่องจากการสำรวจความพึงพอใจ แบ่งเป็น ๒ ครั้ง

(รอบ ๑ ตุลาคม – มีนาคม ของปีถัดไป) และ (รอบ ๑ เมษายน – กันยายน ของปีเดียวกัน) ดังนั้น การคิดค่า ร้อยละความพึงพอใจของหน่วยงาน จะใช้สูตรดังนี้

$$\text{ร้อยละของความพึงพอใจ} = \frac{\text{ร้อยละของความพึงพอใจ ครั้งที่ ๑} + \text{ร้อยละของความพึงพอใจ ครั้งที่ ๒}}{๒}$$

เกณฑ์การประเมิน:

| ตัวชี้วัด | หน่วยวัด | เกณฑ์การให้คะแนน ปีงบประมาณ พ.ศ. ๒๕๖๑ | | | | |
|--|----------|---------------------------------------|---------|---------|---------|---------|
| | | ระดับ ๑ | ระดับ ๒ | ระดับ ๓ | ระดับ ๔ | ระดับ ๕ |
| ร้อยละของระดับความพึงพอใจ ของประชาชนที่เข้าร่วมกิจกรรม ทางศาสนา ประเพณี วัฒนธรรม และภูมิปัญญาท้องถิ่น | ร้อยละ | ๖๕ | ๗๐ | ๗๕ | ๘๐ | ๘๕ |

แหล่งข้อมูล/วิธีการจัดเก็บข้อมูล :

| | |
|---|---|
| ๑ | เก็บข้อมูลจากการแจกแบบสอบถาม ให้กับผู้เข้าร่วมกิจกรรม/โครงการ โดยขอความร่วมมือให้แสดงความคิดเห็นลงในแบบฟอร์มที่กำหนด |
| ๒ | ความถี่ในการจัดเก็บข้อมูล รวบรวมข้อมูลเป็นราย ๖ เดือน และ ๑๒ เดือน โดยนำผลความพึงพอใจของแต่ละกิจกรรมมาหาค่าเฉลี่ยความพึงพอใจทั้งหมด |

ผู้กำกับดูแลตัวชี้วัด : นางสาวอุษา สมคิด
ผู้อำนวยการสำนักการศึกษา

เบอร์ติดต่อ : ๐๕๔-๒๓๗๒๓๗ ต่อ ๓๒๐๑

ผู้จัดเก็บข้อมูล : นางนันทิพย์ สุระสะ
นักวิชาการวัฒนธรรมชำนาญการ

เบอร์ติดต่อ : ๐๕๔-๒๓๗๒๓๗ ต่อ ๓๒๐๗

มติที่ ๒ ด้านคุณภาพการให้บริการ

ตัวชี้วัดที่ ๒ ร้อยละความพึงพอใจของผู้รับบริการต่องานบริการของเทศบาลนครลำปาง

หน่วยวัด : ร้อยละ

น้ำหนัก : ร้อยละ ๖

คำอธิบาย :

ความพึงพอใจ หมายถึง ความพอใจ ความชื่นชมของประชาชนที่มีต่อส่วนราชการในสังกัดเทศบาลนครลำปาง ในการให้บริการประชาชนด้วยความสะดวกรวดเร็ว ทั้งถึงและเป็นธรรม

ผู้รับบริการ หมายถึง ประชาชนในเขตเทศบาล บุคคล นิติบุคคล ที่มาติดต่อขอรับบริการ หรือได้รับผลกระทบต่อการให้บริการ

งานบริการ หมายถึง งานบริการที่เทศบาลฯ ได้ให้บริการประชาชนด้านต่าง ๆ ตามอำนาจหน้าที่ ได้แก่

๑. งานทะเบียนราษฎรและบัตรประจำตัวประชาชน (สำนักปลัดเทศบาล)
๒. งานบริการสถานีขนส่ง (สำนักปลัดเทศบาล)
๓. งานบริการด้านความปลอดภัยในชีวิตและทรัพย์สิน การป้องกันและบรรเทาสาธารณภัย (สำนักปลัดเทศบาล)
๔. งานชำระภาษี (กองคลัง)
๕. งานขออนุญาตสิ่งก่อสร้าง (สำนักการช่าง)
๖. งานบริการทันตกรรม (กองสาธารณสุขและสิ่งแวดล้อม)
๗. งานด้านการจัดการสุขภาพและอนามัยสิ่งแวดล้อม (กองสาธารณสุขและสิ่งแวดล้อม)
๘. งานบริการสวัสดิการ (กองสวัสดิการสังคม)
๙. งานศูนย์บริการร่วมและรับเรื่องราวร้องทุกข์ : บริการส่วนหน้า (สำนักปลัดเทศบาล)
๑๐. งานศูนย์บริการร่วมและรับเรื่องราวร้องทุกข์ : หลังรับบริการ (สำนักปลัดเทศบาล)
๑๑. งานแก้ไขปัญหาการให้บริการสาธารณูปโภค (ไฟฟ้าและถนน) (สำนักการช่าง)
๑๒. การพัฒนาสาธารณูปโภคในพื้นที่เขตเทศบาล (สำนักการช่าง)
๑๓. การบริการแหล่งเรียนรู้ (สำนักการศึกษา)
๑๔. งานบริการด้านการกวาดทำความสะอาดถนน (กองสาธารณสุขและสิ่งแวดล้อม)
๑๕. งานหาบเร่แผงลอย (สำนักปลัดเทศบาล)
๑๖. งานด้านสวนสาธารณะ (สำนักการช่าง)
๑๗. งานศูนย์บริการสาธารณสุข (การเยี่ยมบ้าน) (กองสาธารณสุขและสิ่งแวดล้อม)
๑๘. งานบริการสาธารณสุข (การเก็บขยะมูลฝอย) (กองสาธารณสุขและสิ่งแวดล้อม)
๑๙. งานประชาสัมพันธ์เทศบาลนครลำปาง (กองวิชาการและแผนงาน)

สูตรการคำนวณ :

$$\text{ร้อยละความพึงพอใจ} = \frac{\text{จำนวนผู้ตอบแบบสอบถามที่มีความพึงพอใจ} \times 100}{\text{จำนวนผู้ตอบแบบสอบถามทั้งหมด}}$$

| ร้อยละความพึงพอใจ (i) | น้ำหนัก (W _i) | เกณฑ์การให้คะแนนเทียบกับร้อยละความพึงพอใจของผู้รับบริการ | | | | | คะแนนที่ได้ (SM _i) | คะแนนเฉลี่ยถ่วงน้ำหนัก (W _i × SM _i) |
|---------------------------|--|--|----|----|----|----|--------------------------------|--|
| | | ๑ | ๒ | ๓ | ๔ | ๕ | | |
| งานบริการ _{SM ๑} | W _๑ | ๖๕ | ๗๐ | ๗๕ | ๘๐ | ๘๕ | SM _๑ | (W _๑ × SM _๑) |
| งานบริการ _{SM ๒} | W _๒ | ๖๕ | ๗๐ | ๗๕ | ๘๐ | ๘๕ | SM _๒ | (W _๒ × SM _๒) |
| . | . | ๖๕ | ๗๐ | ๗๕ | ๘๐ | ๘๕ | . | . |
| . | . | ๖๕ | ๗๐ | ๗๕ | ๘๐ | ๘๕ | . | . |
| งานบริการ _{SM i} | W _i | ๖๕ | ๗๐ | ๗๕ | ๘๐ | ๘๕ | SM _i | (W _i × SM _i) |
| | $\sum_{i=๑-๘}$ W _i = ๑.๐ | | | | | | | $\sum_{i=๑-๘} (W_i \times SM_i)$ |

เกณฑ์การให้คะแนน :

| ตัวชี้วัด | หน่วยวัด | เกณฑ์การให้คะแนน ปีงบประมาณ พ.ศ. ๒๕๖๑ | | | | |
|---|----------|---------------------------------------|---------|---------|---------|---------|
| | | ระดับ ๑ | ระดับ ๒ | ระดับ ๓ | ระดับ ๔ | ระดับ ๕ |
| ร้อยละความพึงพอใจของผู้รับบริการต่องานบริการของเทศบาลนครลำปาง | ร้อยละ | ๖๕ | ๗๐ | ๗๕ | ๘๐ | ๘๕ |

แหล่งข้อมูล / วิธีการจัดเก็บข้อมูล :

| | |
|---|--|
| ๑ | ในปีงบประมาณ พ.ศ. ๒๕๖๑ ได้ตั้งงบประมาณจ้างองค์กร หรือสถาบันศึกษา หรือบุคคล เป็นที่ปรึกษาเพื่อศึกษา วิจัย และประเมินผลความพึงพอใจของผู้รับบริการต่องานบริการของเทศบาลนครลำปาง |
| ๒ | ความถี่ในการจัดเก็บข้อมูลปีละ ๒ ครั้ง |

รายละเอียดข้อมูลพื้นฐาน :

| ข้อมูลพื้นฐานประกอบตัวชี้วัด | ความพึงพอใจของประชาชน | |
|---|-----------------------|---------|
| | ปี ๒๕๕๙ | ปี ๒๕๖๐ |
| ๑. งานทะเบียนราษฎรและบัตรประจำตัวประชาชน | ๘๐.๔๐ % | ๘๐.๕๕ % |
| ๒. งานบริการสถานีขนส่ง | ๘๐.๒๐ % | ๗๔.๒๐ % |
| ๓. งานบริการด้านความปลอดภัยในชีวิตและทรัพย์สิน การป้องกันและบรรเทาสาธารณภัย | ๗๗.๖๐ % | ๗๗.๙๐ % |
| ๔. งานชำระภาษี | ๘๔.๔๐ % | ๘๔.๘๐ % |
| ๕. งานขออนุญาตสิ่งก่อสร้าง | ๗๘.๔๐ % | ๗๔.๖๐ % |
| ๖. งานศูนย์บริการสาธารณสุข | ๗๗.๔๐ % | ๘๘.๒๐ % |
| ๗. งานด้านการจัดการสุขาภิบาลและอนามัยสิ่งแวดล้อม | ๗๗.๒๐ % | ๗๔.๒๐ % |
| ๘. งานบริการสวัสดิการ | ๗๗.๘๐ % | ๘๒.๔๐ % |
| ๙. งานศูนย์บริการร่วมและรับเรื่องราวร้องทุกข์ : บริการส่วนหน้า | ๗๙.๐๐ % | ๗๘.๐๐ % |
| ๑๐. งานศูนย์บริการร่วมและรับเรื่องราวร้องทุกข์ : หลังรับบริการ | ๗๘.๘๐ % | ๗๑.๖๐ % |
| ๑๑. งานแก้ไขปัญหาการให้บริการสาธารณสุขโรค (ไฟฟ้าและถนน) | ๗๒.๘๐ % | ๗๑.๙๐ % |
| ๑๒. การพัฒนาสาธารณสุขโรคในพื้นที่เขตเทศบาล | ๗๕.๐๐ % | ๘๐.๑๐ % |
| ๑๓. การจัดกิจกรรมกีฬานันทนาการของเทศบาล | ๗๖.๘๐ % | ๗๓.๕๐ % |
| ๑๔. งานบริการด้านการกวาดทำความสะอาดถนน | ๘๒.๔๐ % | ๘๓.๔๐ % |
| ๑๕. งานหาบเร่แผงลอย | ๗๔.๔๐ % | ๘๐.๗๐ % |
| ๑๖. งานด้านสวนสาธารณะ | ๗๖.๖๐ % | ๘๐.๑๐ % |
| ๑๗. งานเยี่ยมบ้าน | ๗๓.๒๐ % | ๘๖.๘๐ % |
| ๑๘. งานบริการสาธารณสุข (การเก็บขยะมูลฝอย) | - | ๗๒.๓๐ % |
| ๑๙. งานประชาสัมพันธ์เทศบาลนครลำปาง | ๗๘.๐๐ % | ๘๐.๓๐ % |

ผู้กำกับดูแลตัวชี้วัด : นางวรรณศรี อินทราชา
ผู้อำนวยการกองวิชาการและแผนงาน

เบอร์ติดต่อ : ๐๕๔-๒๓๗๒๓๗ ต่อ ๗๔๐๓

ผู้จัดเก็บข้อมูล : นางรัตนา กระจ่างฉาย
นักวิเคราะห์นโยบายและแผนชำนาญการ

เบอร์ติดต่อ : ๐๕๔-๒๓๗๒๓๗ ต่อ ๗๔๑๒

ตัวชี้วัดที่ ๗ ร้อยละความสำเร็จของข้อร้องเรียนที่ได้รับการแก้ไขตามเกณฑ์มาตรฐานที่กำหนด

หน่วยวัด : ร้อยละ

น้ำหนัก : ร้อยละ ๑๐

คำอธิบาย :

ข้อร้องเรียน หมายถึง คำร้องทุกข์ คำร้องเรียน ในการปฏิบัติงานของเจ้าหน้าที่เทศบาลนครลำปางที่ผ่านช่องทางการร้องเรียนอย่างถูกต้อง

ช่องทางการร้องเรียน คือ

- ๑) เขียนข้อร้องเรียนต่อเจ้าหน้าที่รับเรื่องราวร้องทุกข์
- ๒) แจ้งทางโทรศัพท์โดยเจ้าหน้าที่ได้รับแจ้งเป็นลายลักษณ์อักษรและรับไว้เป็นเอกสารทางราชการ
- ๓) รับแจ้งทาง INTERNET ซึ่งเจ้าหน้าที่ CALL CENTER รับผิดชอบรับแจ้ง เหตุ และจัดทำเป็นบันทึกตามแบบคำร้องที่กำหนดขึ้น จัดส่งลายลักษณ์อักษรมายังหน่วยงานรับเรื่องราวร้องทุกข์

ข้อร้องเรียนที่ได้รับการแก้ไข หมายถึง ข้อร้องเรียนที่ได้รับการแก้ไขจนเสร็จตามมาตรฐานของการปฏิบัติ ทั้งนี้ รวมถึงข้อร้องเรียนที่ไม่สามารถแก้ไขได้จนเสร็จสมบูรณ์ แต่นำไปบรรจุเป็นงบประมาณ หรือกำหนดแผนงานไว้ในแผนพัฒนาท้องถิ่นสี่ปี (พ.ศ. ๒๕๖๑ – ๒๕๖๔) ของเทศบาลนครลำปาง ก็จะถือว่าได้รับการแก้ไขแล้วเช่นกัน

เกณฑ์มาตรฐานที่กำหนด :

๑. เป็นเรื่องที่เทศบาลนครลำปางดำเนินการตรวจสอบและแก้ไขปัญหาจนเป็นที่ยุติ (นายกเทศมนตรีให้ความเห็นชอบ) ในอำนาจหน้าที่ของเทศบาลนครลำปาง โดยเสนอให้นายกเทศมนตรีนครลำปางทราบ ทั้งนี้ รวมถึงข้อร้องเรียนที่ไม่สามารถแก้ไขได้จนเสร็จสมบูรณ์ แต่นำไปบรรจุเป็นงบประมาณหรือกำหนดแผนงานไว้ในแผนพัฒนาท้องถิ่นสี่ปี (พ.ศ. ๒๕๖๑ – ๒๕๖๔) เทศบาลนครลำปาง ก็จะถือว่าได้รับการแก้ไขแล้วเช่นกัน

๒. เป็นเรื่องที่เทศบาลนครลำปางไม่สามารถดำเนินการได้ โดยพิจารณาแล้วเห็นว่าอยู่ในอำนาจหน้าที่ของส่วนราชการอื่นที่มีชื่อของเทศบาลนครลำปาง ซึ่งได้มีการประสานแจ้งให้ส่วนราชการอื่นทราบและดำเนินการต่อไป รวมทั้งแจ้งให้ผู้ร้องทราบแล้ว

๓. เป็นเรื่องที่เทศบาลนครลำปางเห็นควรยกเลิก โดยพิจารณาแล้วเห็นว่า เป็นเรื่องร้องเรียนที่มีได้ระบุข้อมูลรายละเอียด ชื่อ ที่อยู่ สถานที่ ตำแหน่ง ความต้องการที่ชัดเจน ข้อมูลไม่ครบถ้วนทำให้ไม่สามารถดำเนินการได้ ตลอดจนคำร้องที่ใช้คำที่สื่อไปในทางที่ไม่เหมาะสม

สูตรการคำนวณ :

$$\frac{\text{จำนวนข้อร้องเรียนที่ได้รับการแก้ไขตามเกณฑ์มาตรฐานที่กำหนดในปีงบประมาณ ๒๕๖๑} \times 100}{\text{จำนวนข้อร้องเรียนทั้งหมดในปีงบประมาณ พ.ศ. ๒๕๖๑}}$$

แหล่งข้อมูล/วิธีการจัดเก็บข้อมูล :

| | |
|---|---|
| ๑ | รวบรวมข้อมูลจากคำร้องของแต่ละส่วนราชการจากศูนย์รับเรื่องราวร้องทุกข์ และเอกสารคำร้องเรียน ร้องทุกข์ของทุกส่วนราชการ มาเก็บรวบรวม ณ ศูนย์รับเรื่องราวร้องทุกข์ สำนักปลัดเทศบาล |
| ๒ | ความถี่ในการรายงานข้อมูลของทุกส่วนราชการ ทุกวัน (งานธุรการ ทุกส่วนราชการ รับผิดชอบรายงานผ่านระบบฯ) |
| ๓ | ศูนย์รับเรื่องราวร้องทุกข์ สำนักปลัดเทศบาล |

ข้อมูลพื้นฐาน :

| ข้อมูลพื้นฐานประกอบตัวชี้วัด | หน่วยวัด | ผลการดำเนินงาน | | | | |
|---|----------|----------------|---------|---------|---------|---------|
| | | ปี ๒๕๕๖ | ปี ๒๕๕๗ | ปี ๒๕๕๘ | ปี ๒๕๕๙ | ปี ๒๕๖๐ |
| ร้อยละความสำเร็จของข้อร้องเรียนที่ได้รับการแก้ไขตามเกณฑ์มาตรฐานที่กำหนด | ร้อยละ | ๙๗.๙๔ | ๙๕.๒๙ | ๙๗.๑๖ | ๙๗.๒๘ | ๘๖.๓๐ |

เครื่องมือการประเมิน :

| ลำดับ | รหัส | ชื่อ | ประเภท |
|-------|------------|--------------------------------|--------|
| ๑ | ทน.Q ๑.๒-๑ | แบบสรุปการแก้ปัญหาข้อร้องเรียน | เอกสาร |

เกณฑ์การประเมิน :

| ตัวชี้วัด | หน่วยวัด | เกณฑ์การให้คะแนน ปีงบประมาณ พ.ศ. ๒๕๖๑ | | | | |
|---|----------|---------------------------------------|---------|---------|---------|---------|
| | | ระดับ ๑ | ระดับ ๒ | ระดับ ๓ | ระดับ ๔ | ระดับ ๕ |
| ร้อยละความสำเร็จของข้อร้องเรียนที่ได้รับการแก้ไขตามเกณฑ์มาตรฐานที่กำหนด | ร้อยละ | ๙๕ | ๙๖ | ๙๗ | ๙๘ | ๙๙ |

ผู้กำกับดูแลตัวชี้วัด : ส.ต.ท. สวาท จำปาอุป
หัวหน้าสำนักปลัดเทศบาล

เบอร์ติดต่อ : ๐๕๔-๒๓๗๒๓๗ ต่อ ๗๔๐๑

ผู้จัดเก็บข้อมูล : นางสาวรลักษ์ณ์ เมธาจารย์
นักวิชาการคอมพิวเตอร์ชำนาญการ

เบอร์ติดต่อ : ๐๕๔-๒๓๗๒๓๗ ต่อ ๗๓๑๑

ตัวชี้วัดที่ ๘ ร้อยละของระดับความพึงพอใจของประชาชนในการเข้ามาใช้บริการแหล่งเรียนรู้

หน่วยวัด : ร้อยละ

น้ำหนัก : ร้อยละ ๒

คำอธิบาย :

ความพึงพอใจ (Satisfaction) หมายถึง ทศนคติ หรือความรู้สึกในทางบวกและทางลบของผู้ใช้บริการแหล่งเรียนรู้

แหล่งเรียนรู้ หมายถึง พิพิธภัณฑ์หอยปุมละกอน และอุทยานการเรียนรู้นครลำปาง LK Park ชื่อเดิม คือ หอสมุดประชาชนเทศบาลนครลำปาง

สูตรการคำนวณ :

ระดับความพึงพอใจ แบ่งเป็น ๕ ระดับ คือ มากที่สุด มาก ปานกลาง น้อย น้อยที่สุด

หลักเกณฑ์ในการวิเคราะห์และแปลผล ดังนี้

๑) การวิเคราะห์คะแนนคำตอบ ในแต่ละประเด็นแล้วคิดค่าคะแนนโดยมีเกณฑ์การให้คะแนนคำตอบ แบ่งเป็น ๕ ระดับ กำหนดช่วงคะแนนเป็นดังนี้

| คะแนน | ช่วงคะแนน | ระดับความคิดเห็น |
|-------|-------------|------------------|
| ๕ | ๔.๕๑ – ๕.๐๐ | มากที่สุด |
| ๔ | ๓.๕๑ – ๔.๕๐ | มาก |
| ๓ | ๒.๕๑ – ๓.๕๐ | ปานกลาง |
| ๒ | ๑.๕๑ – ๒.๕๐ | น้อย |
| ๑ | ๑.๐๑ – ๑.๕๐ | น้อยที่สุด |

๒) การวิเคราะห์คะแนนเฉลี่ยรวมในแต่ละประเด็น โดยนำคะแนนเฉลี่ยแต่ละข้อย่อยมารวมกัน ทารด้วยจำนวนข้อย่อย จะได้ค่าคะแนนเฉลี่ยรวมในแต่ละประเด็น ดังนี้

คะแนนเฉลี่ยรวมในแต่ละประเด็น =

$$\frac{(\text{คะแนนเฉลี่ยความพึงพอใจข้อย่อยที่ ๑} + \text{คะแนนเฉลี่ยความพึงพอใจข้อย่อยที่ ๒} + \dots + \text{คะแนนเฉลี่ยความพึงพอใจข้อย่อยที่ n})}{\text{จำนวนข้อย่อยทั้งหมด}}$$

๓) การวิเคราะห์คะแนนตัวชี้วัด “ความพึงพอใจต่อการเข้าใช้บริการแหล่งเรียนรู้” หลังจากได้ค่าคะแนนเฉลี่ยในแต่ละประเด็นแล้ว นำค่าคะแนนเฉลี่ยรวมในแต่ละประเด็น มาหาค่าคะแนนเฉลี่ยในภาพรวมความพึงพอใจต่อการเข้าร่วมกิจกรรมทั้งหมดตามสูตร

คะแนนเฉลี่ยในภาพรวมความพึงพอใจต่อการเข้าใช้บริการทั้งหมด =

$$\frac{(\text{คะแนนเฉลี่ยความพึงพอใจรวมในการใช้บริการแหล่งเรียนรู้ ๑} + \text{แหล่งเรียนรู้ ๒})}{๒}$$

๔) การแปลค่าคะแนนความพึงพอใจในรูปของร้อยละ หลังได้ค่าคะแนนเฉลี่ยความพึงพอใจแล้ว จะแปลค่าคะแนนเป็นร้อยละ ตามสูตรคำนวณ ดังนี้

$$\text{ร้อยละของความพึงพอใจ} = \frac{\text{คะแนนเฉลี่ยความพึงพอใจ} \times ๑๐๐}{๕}$$

๕) เนื่องจากการสำรวจความพึงพอใจฯ แบ่งเป็น ๒ ครั้ง

(รอบ ๑ ตุลาคม – มีนาคม ของปีถัดไป) และ (รอบ ๑ เมษายน – กันยายน ของปีเดียวกัน) ดังนั้น การคิดค่าร้อยละความพึงพอใจของหน่วยงาน จะใช้สูตรดังนี้

$$\text{ร้อยละของความพึงพอใจ} = \frac{\text{ร้อยละของความพึงพอใจ ครั้งที่ ๑} + \text{ร้อยละของความพึงพอใจ ครั้งที่ ๒}}{๒}$$

เกณฑ์การประเมิน:

| ตัวชี้วัด | หน่วยวัด | เกณฑ์การให้คะแนน ปีงบประมาณ พ.ศ. ๒๕๖๑ | | | | |
|--|----------|---------------------------------------|---------|---------|---------|---------|
| | | ระดับ ๑ | ระดับ ๒ | ระดับ ๓ | ระดับ ๔ | ระดับ ๕ |
| ร้อยละของระดับความพึงพอใจ ของประชาชนในการเข้ามาใช้บริการ แหล่งเรียนรู้ | ร้อยละ | ๖๕ | ๗๐ | ๗๕ | ๘๐ | ๘๕ |

แหล่งข้อมูล/วิธีการจัดเก็บข้อมูล :

| | |
|---|---|
| ๑ | เก็บข้อมูลจากการแจกแบบสอบถาม ให้กับผู้เข้ารับบริการแหล่งเรียนรู้ โดยขอความร่วมมือให้แสดง ความคิดเห็นลงในแบบฟอร์มที่กำหนด |
| ๒ | ความถี่ในการจัดเก็บข้อมูล รวบรวมข้อมูลของแต่ละแหล่งเรียนรู้ รวบรวมข้อมูลเป็นราย ๖ เดือน และ ๑๒ เดือน เพื่อสรุปผลการดำเนินงาน |

ผู้กำกับดูแลตัวชี้วัด : นางสาวอุษา สมคิด
ผู้อำนวยการสำนักการศึกษา

เบอร์ติดต่อ : ๐๕๔-๒๓๗๒๓๗ ต่อ ๓๒๐๑

ผู้จัดเก็บข้อมูล : นางนันทิพย์ สุระสะ
นักวิชาการวัฒนธรรมชำนาญการ

เบอร์ติดต่อ : ๐๕๔-๒๓๗๒๓๗ ต่อ ๓๒๐๗

ตัวชี้วัดที่ ๙ ร้อยละของระดับความพึงพอใจของประชาชนในการเข้าร่วมกิจกรรมการเรียนรู้

หน่วยวัด : ร้อยละ

น้ำหนัก : ร้อยละ ๒

คำอธิบาย :

ความพึงพอใจ (Satisfaction) หมายถึง หัศนคติ หรือความรู้สึกในทางบวกและทางลบของประชาชนในการเข้าร่วมกิจกรรม

ประชาชน หมายถึง ประชาชนที่เข้าร่วมกิจกรรมการเรียนรู้ที่เทศบาลนครลำปางได้จัดขึ้น

กิจกรรมการเรียนรู้ หมายถึง กิจกรรมต่างๆ ที่ให้ความรู้ มีความสร้างสรรค์ เป็นประโยชน์ต่อประชาชนทุกเพศทุกวัย

สูตรการคำนวณ :

ระดับความพึงพอใจ แบ่งเป็น ๕ ระดับ คือ มากที่สุด มาก ปานกลาง น้อย น้อยที่สุด

หลักเกณฑ์ในการวิเคราะห์และแปลผล ดังนี้

๑) การวิเคราะห์คะแนนคำตอบ ในแต่ละประเด็นแล้วคิดค่าคะแนนโดยมีเกณฑ์การให้คะแนนคำตอบ แบ่งเป็น ๕ ระดับ กำหนดช่วงคะแนนเป็นดังนี้

| คะแนน | ช่วงคะแนน | ระดับความคิดเห็น |
|-------|-------------|------------------|
| ๕ | ๔.๕๑ - ๕.๐๐ | มากที่สุด |
| ๔ | ๓.๕๑ - ๔.๕๐ | มาก |
| ๓ | ๒.๕๑ - ๓.๕๐ | ปานกลาง |
| ๒ | ๑.๕๑ - ๒.๕๐ | น้อย |
| ๑ | ๑.๐๑ - ๑.๕๐ | น้อยที่สุด |

๒) การวิเคราะห์คะแนนเฉลี่ยรวมในแต่ละประเด็น โดยนำคะแนนเฉลี่ยแต่ละข้อย่อยมารวมกันหารด้วยจำนวนข้อย่อยจะได้ค่าคะแนนเฉลี่ยรวมในแต่ละประเด็น ดังนี้

คะแนนเฉลี่ยรวมในแต่ละประเด็น =

$$\frac{(\text{คะแนนเฉลี่ยความพึงพอใจข้อย่อยที่ ๑} + \text{คะแนนเฉลี่ยความพึงพอใจข้อย่อยที่ ๒} + \dots + \text{คะแนนเฉลี่ยความพึงพอใจข้อย่อยที่ n})}{\text{จำนวนข้อย่อยทั้งหมด}}$$

๓) การวิเคราะห์คะแนนตัวชี้วัด “ความพึงพอใจต่อการเข้าร่วมกิจกรรม” หลังจากได้ค่าคะแนนเฉลี่ยในแต่ละประเด็น แล้วนำค่าคะแนนเฉลี่ยรวมในแต่ละประเด็น มาหาค่าคะแนนเฉลี่ยในภาพรวมความพึงพอใจต่อการเข้าร่วมกิจกรรมทั้งหมดตามสูตร

คะแนนเฉลี่ยในภาพรวมความพึงพอใจของประชาชนในการเข้าร่วมกิจกรรมการเรียนรู้ทั้งหมด =

$$\frac{(\text{คะแนนเฉลี่ยความพึงพอใจในกิจกรรมที่ ๑} + \text{กิจกรรมที่ ๒} + \text{กิจกรรมที่ ๓} + \text{กิจกรรมที่ ๔} + \text{กิจกรรมที่ ๕} + \dots)}{\text{กิจกรรมทั้งหมด}}$$

๔) การแปรค่าคะแนนความพึงพอใจในรูปของร้อยละ หลังได้ค่าคะแนนเฉลี่ยความพึงพอใจแล้ว จะแปรค่าคะแนนเป็นร้อยละ ตามสูตรคำนวณ ดังนี้

$$\text{ร้อยละของความพึงพอใจ} = \frac{\text{คะแนนเฉลี่ยความพึงพอใจ} \times ๑๐๐}{๕}$$

๕) เนื่องจากการสำรวจความพึงพอใจฯ แบ่งเป็น ๒ ครั้ง

(รอบ ๑ ตุลาคม - มีนาคม ของปีถัดไป) และ (รอบ ๑ เมษายน - กันยายน ของปีเดียวกัน) ดังนั้น การคิดค่าร้อยละความพึงพอใจของหน่วยงาน จะใช้สูตรดังนี้

$$\text{ร้อยละของความพึงพอใจ} = \frac{\text{ร้อยละของความพึงพอใจ ครั้งที่ ๑} + \text{ร้อยละของความพึงพอใจ ครั้งที่ ๒}}{๒}$$

๒

เกณฑ์การประเมิน :

| ตัวชี้วัด | หน่วยวัด | เกณฑ์การให้คะแนน ปีงบประมาณ พ.ศ. ๒๕๖๑ | | | | |
|--|----------|---------------------------------------|---------|---------|---------|---------|
| | | ระดับ ๑ | ระดับ ๒ | ระดับ ๓ | ระดับ ๔ | ระดับ ๕ |
| ร้อยละของระดับความพึงพอใจ ของประชาชนในการเข้าร่วมกิจกรรม การเรียนรู้ | ร้อยละ | ๖๕ | ๗๐ | ๗๕ | ๘๐ | ๘๕ |

แหล่งข้อมูล / วิธีการจัดเก็บข้อมูล :

| | |
|---|--|
| ๑ | กำหนดให้สำนักการศึกษา เป็นผู้รับผิดชอบประสานการจัดเก็บข้อมูล |
| ๒ | ความถี่ในการจัดเก็บข้อมูล รวบรวมข้อมูลเป็นราย ๖ เดือน และ ๑๒ เดือน เพื่อสรุปผลการดำเนินงาน |

ผู้กำกับดูแลตัวชี้วัด : นางสาวอุษา สมคิด
ผู้อำนวยการสำนักการศึกษา

เบอร์ติดต่อ : ๐๕๔-๒๓๗๒๓๗ ต่อ ๓๒๐๑

ผู้จัดเก็บข้อมูล : นางสิริรัตนา เสือห์ คันธรักษา
นักวิชาการศึกษำานาญการ

เบอร์ติดต่อ : ๐๕๔-๒๓๗๒๓๗ ต่อ ๓๒๐๗

มิตินี้ ๓ ด้านประสิทธิภาพ

ตัวชี้วัดที่ ๑๐ ร้อยละของผลการประเมินตามเกณฑ์การประเมินประสิทธิภาพขององค์กรปกครองส่วนท้องถิ่น (LPA)

หน่วยวัด : ร้อยละ

น้ำหนัก : ร้อยละ ๘

คำอธิบาย

องค์กรปกครองส่วนท้องถิ่น หมายถึง เทศบาลนครลำปาง
การประเมินประสิทธิภาพขององค์กรปกครองส่วนท้องถิ่น (LPA) หมายถึง การตรวจประเมินผลการปฏิบัติราชการ โดยคณะทำงานประเมินประสิทธิภาพขององค์กรปกครองส่วนท้องถิ่น (LPA) ของจังหวัดลำปาง ในด้านต่าง ๆ ตามแบบที่กรมส่งเสริมการปกครองท้องถิ่นกำหนด จำนวน ๕ ด้าน ประกอบด้วย

- (๑) ด้านการบริหารจัดการ
- (๒) ด้านการบริหารงานบุคคลและกิจการสภา
- (๓) ด้านการบริหารงานการเงินและการคลัง
- (๔) ด้านการบริการสาธารณะ
- (๕) ด้านธรรมาภิบาล

เกณฑ์การประเมินฯ หมายถึง เทศบาลนครลำปางได้ผลคะแนนรวมในแต่ละด้าน ไม่น้อยกว่าร้อยละ ๗๕

สูตรการคำนวณ :

$$\frac{\text{จำนวนด้านที่ผ่านเกณฑ์การประเมินมาตรฐาน} \times 100}{5}$$

ข้อมูลพื้นฐาน :

| ตัวชี้วัด | หน่วยวัด | ผลการดำเนินงาน | | |
|--|----------|----------------|---------|---------|
| | | ปี ๒๕๕๘ | ปี ๒๕๕๙ | ปี ๒๕๖๐ |
| ร้อยละของผลคะแนนประเมินที่ได้ในแต่ละด้าน | | | | |
| - ด้านการบริหารจัดการ | ร้อยละ | ๗๕.๑๕ | ๘๑.๗๖ | ๙๐.๙๒ |
| - ด้านการบริหารงานบุคคลและกิจการสภา | ร้อยละ | ๗๕.๐๐ | ๘๕.๕๖ | ๗๓.๙๗ |
| - ด้านการบริหารงานการเงินและการคลัง | ร้อยละ | ๗๔.๖๗ | ๘๓.๕๐ | ๖๘.๓๘ |
| - ด้านการบริการสาธารณะ | ร้อยละ | ๙๐.๙๑ | ๙๔.๑๐ | ๘๘.๔๐ |
| - ด้านธรรมาภิบาล | ร้อยละ | | | ๘๗.๔๗ |

เกณฑ์การให้คะแนน :

| ตัวชี้วัด | หน่วยวัด | เกณฑ์การให้คะแนน ปีงบประมาณ พ.ศ. ๒๕๖๑ | | | | |
|---|----------|---------------------------------------|---------|---------|---------|---------|
| | | ระดับ ๑ | ระดับ ๒ | ระดับ ๓ | ระดับ ๔ | ระดับ ๕ |
| ร้อยละของผลการประเมินตามเกณฑ์การประเมินประสิทธิภาพขององค์กรปกครองส่วนท้องถิ่น (LPA) | ร้อยละ | ๖๕ | ๗๐ | ๗๕ | ๘๐ | ๘๕ |

แหล่งข้อมูล/วิธีการจัดเก็บข้อมูล :

| | |
|---|---|
| ๑ | กองวิชาการฯ ขอความร่วมมือจากสำนัก/กอง ให้รวบรวมเอกสารหลักฐานตามตัวชี้วัด |
| ๒ | สำนัก/กอง จัดทำและรวบรวมแบบประเมินตามตัวชี้วัดตามกำหนดเวลาที่ส่วนราชการนั้นเป็นผู้กำหนด |
| ๓ | แบบการประเมินผลการปฏิบัติราชการ ให้เป็นไปตามที่กรมส่งเสริมการปกครองท้องถิ่นกำหนดในรอบปีงบประมาณ พ.ศ. ๒๕๖๑ |

ผู้กำกับดูแลตัวชี้วัด : นางวรรณศรี อินทราชา
ผู้อำนวยการกองวิชาการและแผนงาน

เบอร์ติดต่อ : ๐๕๔-๒๓๗๒๓๗ ต่อ ๗๔๐๓

ผู้จัดเก็บข้อมูล : นางรัตนา กระจ่างฉาย
นักวิเคราะห์นโยบายและแผนชำนาญการ

เบอร์ติดต่อ : ๐๕๔-๒๓๗๒๓๗ ต่อ ๗๔๑๒

ตัวชี้วัดที่ ๑๑ ร้อยละของพลังงานที่มีการประหยัดลงได้

หน่วยวัด : ร้อยละ

น้ำหนัก : ร้อยละ ๘

คำอธิบาย :

พลังงาน หมายถึง พลังงานไฟฟ้า และน้ำมันเชื้อเพลิง

มาตรการประหยัดพลังงาน หมายถึง แนวทางหรือวิธีการที่เทศบาลประกาศใช้ เพื่อให้เจ้าหน้าที่ถือปฏิบัติ เพื่อให้มีการใช้พลังงานลดลง

การลดใช้พลังงานจะใช้ปริมาณการใช้ในปีงบประมาณ ๒๕๕๙ มาเป็นปีฐานในการใช้เปรียบเทียบข้อมูลตามมติที่ประชุมคณะผู้บริหารและหัวหน้าส่วนราชการ

สูตรการคำนวณ :

วัดผลสำเร็จจากร้อยละของพลังงานที่มีการใช้ลดลง เมื่อเทียบการใช้ในปีงบประมาณ พ.ศ. ๒๕๕๙

การวิเคราะห์จะแยกออกเป็น ๔ กรณี ดังนี้

๑. การใช้ไฟฟ้าของเทศบาลเฉพาะในสำนักงาน
๒. การใช้ไฟฟ้าของเทศบาลภาพรวมทั้งหมด
๓. การใช้น้ำมันเชื้อเพลิงเฉพาะรถใช้งานสำนักงาน
๔. การใช้น้ำมันเชื้อเพลิงของเทศบาลภาพรวมทั้งหมด

ร้อยละของพลังงานที่มีการประหยัดลงได้ เท่ากับ

$$\left\{ \frac{\text{ปริมาณการใช้ปีงบประมาณปัจจุบัน} - \text{ปริมาณการใช้ในปีงบประมาณ พ.ศ. ๒๕๕๙}}{\text{ปริมาณการใช้ในปีงบประมาณ พ.ศ. ๒๕๕๙}} \right\} \times ๑๐๐$$

ปริมาณการใช้ในปีงบประมาณ พ.ศ. ๒๕๕๙

| ความสำเร็จของร้อยละพลังงานที่มีการประหยัดได้ | น้ำหนัก (W_i) | เกณฑ์การให้คะแนนเทียบกับร้อยละของผลสำเร็จตามเป้าหมายผลผลิตฯ | | | | | ค่าคะแนนที่ได้ (SM_i) | คะแนนเฉลี่ยถ่วงน้ำหนัก ($W_i \times SM_i$) |
|--|-------------------|---|---|---|---|----|---------------------------|--|
| | | ๑ | ๒ | ๓ | ๔ | ๕ | | |
| การใช้พลังงาน $_{SM ๑}$ | $W_๑$ | ๒ | ๔ | ๖ | ๘ | ๑๐ | $SM_๑$ | $(W_๑ \times SM_๑)$ |
| การใช้พลังงาน $_{SM ๒}$ | $W_๒$ | ๒ | ๔ | ๖ | ๘ | ๑๐ | $SM_๒$ | $(W_๒ \times SM_๒)$ |
| . | . | ๒ | ๔ | ๖ | ๘ | ๑๐ | . | . |
| . | . | ๒ | ๔ | ๖ | ๘ | ๑๐ | . | . |
| การใช้พลังงาน $_{SM i}$ | W_i | ๒ | ๔ | ๖ | ๘ | ๑๐ | SM_i | $(W_i \times SM_i)$ |
| | $\sum W_i = ๑.๐$ | | | | | | | $\sum (W_i \times SM_i)$ |

คะแนนเฉลี่ยถ่วงน้ำหนักร้อยละของพลังงานที่มีการประหยัดลงได้ เท่ากับ

$$\frac{\sum (W_i \times SM_i)}{\sum W_i}$$

หรือ

$$\frac{(W_0 \times SM_0) + (W_1 \times SM_1) + \dots + (W_i \times SM_i)}{W_0 + W_1 + \dots + W_i}$$

โดยที่

W หมายถึง น้ำหนักความสำคัญที่ให้กับผลตัวชี้วัดย่อยแต่ละกรณีที่ใช้พลังงาน

SM หมายถึง คะแนนที่ได้จากการลดใช้พลังงานแต่ละกรณี

i หมายถึง ลำดับที่ของการใช้พลังงานแต่ละกรณี

รายละเอียดข้อมูลพื้นฐาน :

| ข้อมูลพื้นฐาน ประกอบตัวชี้วัด | หน่วยวัด | ผลการดำเนินงาน | | | |
|--|----------|----------------------|----------------------|----------------------|----------------------|
| | | ปี ๒๕๕๗ | ปี ๒๕๕๘ | ปี ๒๕๕๙ | ปี ๒๕๖๐ |
| ปริมาณการใช้ไฟฟ้า -ภายในสำนักงานเทศบาลฯ -ภาพรวม | KWh | ๖๖๒,๓๑๕ ๒,๖๑๙,๘๐๗ | ๗๐๕,๙๐๖ ๒,๖๗๑,๗๐๓ | ๖๗๖,๒๐๙ ๒,๕๘๒,๖๗๒ | ๖๓๒,๓๔๕ ๒,๕๘๗,๔๗๖ |
| ปริมาณการใช้น้ำมัน -ใช้ในสำนักงาน -ใช้ในงานภาคสนาม | ลิตร | ๔๙,๗๗๐ ๒๒๒,๑๙๑ | ๔๒,๘๗๒ ๒๒๖,๘๕๓ | ๓๔,๖๗๘ ๒๐๐,๒๑๗ | ๒๙,๕๔๕ ๑๗๘,๒๙๒ |

เกณฑ์การให้คะแนน :

| ตัวชี้วัด | หน่วยวัด | เกณฑ์การให้คะแนน ปีงบประมาณ พ.ศ. ๒๕๖๑ | | | | |
|--------------------------------------|----------|---------------------------------------|---------|---------|---------|---------|
| | | ระดับ ๑ | ระดับ ๒ | ระดับ ๓ | ระดับ ๔ | ระดับ ๕ |
| ร้อยละของพลังงานที่มีการประหยัดลงได้ | ร้อยละ | ๑ | ๒ | ๓ | ๔ | ๕ |

แหล่งข้อมูล/วิธีการจัดเก็บข้อมูล :

| | |
|---|---|
| ๑ | กำหนดให้สำนักงานช่างเป็นหน่วยงานที่รับผิดชอบในการประสานการจัดเก็บข้อมูล โดยความร่วมมือจากทุกสำนัก/กอง |
| ๒ | ความถี่ในการจัดเก็บข้อมูล รวบรวมข้อมูลเป็นราย ๖ เดือน และ ๑๒ เดือน เพื่อสรุปผลการดำเนินงาน |

ผู้กำกับดูแลตัวชี้วัด : นายสวัสดิ์ แก้วกระจ่าง
ผู้อำนวยการส่วนการโยธา

เบอร์ติดต่อ : ๐๕๔-๒๒๖๘๓๙

ผู้จัดเก็บข้อมูล : นายสมवास เครือระยา
วิศวกรเครื่องกลเชี่ยวชาญ

เบอร์ติดต่อ : ๐๕๔-๒๒๖๘๓๙

ตัวชี้วัดที่ ๑๒ ร้อยละความสำเร็จของงานบริการด้านสาธารณสุข

หน่วยวัด : ร้อยละ

น้ำหนัก : ร้อยละ ๓

คำอธิบาย :

ความสำเร็จ หมายถึง ความสำเร็จของเป้าหมายตัวชี้วัดของงานบริการสาธารณสุข
งานบริการด้านสาธารณสุข หมายถึง การให้บริการเชิงรุกในงานศูนย์บริการสาธารณสุข งานส่งเสริมสุขภาพ
 และงานป้องกันและควบคุมโรคติดต่อ

ตัวชี้วัดของงานบริการสาธารณสุข ได้แก่

๑. งานศูนย์บริการสาธารณสุข

- ร้อยละ ๗๐ ของกลุ่มผู้สูงอายุและ ศสมช.ในชุมชน ได้รับการตรวจสุขภาพและรักษาพยาบาลเบื้องต้น
- ร้อยละ ๑๐๐ ของผู้สูงอายุที่อยู่ในภาวะพึ่งพิง ที่ขึ้นทะเบียนฯ กับ สปสช. ได้รับการดูแลระยะยาว

(Long Term Care)

- ร้อยละ ๗๐ ของกลุ่มเป้าหมายได้รับการติดตามดูแลสุขภาพที่บ้าน
- ร้อยละ ๗๐ ของสถานประกอบการอาหารที่ขึ้นทะเบียน ได้รับการแนะนำด้านการป้องกันโรคไม่ติดต่อ

๒. งานส่งเสริมสุขภาพ

- ร้อยละ ๙๐ ของเด็กปฐมวัย (๐ - ๖ ปี) ที่พบปัญหาทุพโภชนาการ ได้รับการแก้ไขปัญหา
- ร้อยละ ๑๐๐ ของเด็กนักเรียนสังกัดเทศบาลนครลำปาง ได้รับการตรวจสุขภาพ
- ร้อยละ ๑๐๐ ของนักเรียนที่พบปัญหาทุพโภชนาการได้รับการแก้ไขปัญหา
- ร้อยละ ๖๕ ของกลุ่มผู้สูงอายุในชุมชนมีการจัดกิจกรรมส่งเสริมสุขภาพ
- ร้อยละ ๗๐ ของจำนวน ศสมช.ที่มีการพัฒนาตามเกณฑ์
- ระดับความสำเร็จของการดำเนินงานกองทุนหลักประกันสุขภาพ

๓. งานป้องกันและควบคุมโรคติดต่อ

- จำนวนโรคติดต่อเป้าหมายที่ได้ดำเนินกิจกรรมป้องกันและควบคุมโรค
- ร้อยละ ๘๐ ของการเกิดโรคติดต่อที่ได้รับแจ้ง ได้รับการควบคุมโรคภายในระยะเวลาที่กำหนด
- ร้อยละ ๘๐ ของชุมชนที่มีการเฝ้าระวังป้องกันโรคติดต่อ

๔. งานทันตกรรม

- ร้อยละ ๗๐ ของชมรมผู้สูงอายุในชุมชน ได้รับการบริการสร้างเสริมและเฝ้าระวังทันตสุขภาพ

สูตรการคำนวณ :

$$\frac{\text{จำนวนตัวชี้วัดของงานบริการสาธารณสุขที่ผ่านเกณฑ์เป้าหมาย} \times ๑๐๐}{\text{จำนวนตัวชี้วัดของงานบริการสาธารณสุขทั้งหมด}}$$

เกณฑ์การให้คะแนน :

| ตัวชี้วัด | หน่วยวัด | เกณฑ์การให้คะแนน ปีงบประมาณ พ.ศ. ๒๕๖๑ | | | | |
|---|----------|---------------------------------------|---------|---------|---------|---------|
| | | ระดับ ๑ | ระดับ ๒ | ระดับ ๓ | ระดับ ๔ | ระดับ ๕ |
| ร้อยละความสำเร็จของงานบริการด้านสาธารณสุข | ร้อยละ | ๖๐ | ๖๕ | ๗๐ | ๗๕ | ๘๐ |

แหล่งข้อมูล/วิธีการจัดเก็บข้อมูล :

| | |
|---|--|
| ๑ | กำหนดให้งานที่รับผิดชอบตัวชี้วัดจัดเก็บตัวชี้วัดที่รับผิดชอบ |
| ๒ | งานส่งเสริมสุขภาพเป็นผู้รวบรวม |
| ๓ | ความถี่ในการจัดเก็บปีละ ๒ ครั้ง |

ผู้กำกับดูแลตัวชี้วัด : นายพงศ์กร รัตนประเวศน์
ผู้อำนวยการกองสาธารณสุขและสิ่งแวดล้อม

เบอร์ติดต่อ : ๐๕๔ - ๒๓๗๒๓๗ ต่อ ๕๒๐๑

ผู้จัดเก็บข้อมูล : ๑. นางจรรยา พรหมลา
พยาบาลวิชาชีพชำนาญการพิเศษ

เบอร์ติดต่อ : ๐๕๔ - ๒๓๗๒๓๗ ต่อ ๕๒๐๙

๒. นางศุภมาส รัตน์ชวงศ์
หัวหน้างานส่งเสริมสุขภาพ

เบอร์ติดต่อ : ๐๕๔ - ๒๓๗๒๓๗ ต่อ ๕๑๐๑

๓. นางวิภาพรรณ ธรรมลังกา
หัวหน้างานศูนย์บริการสาธารณสุข

เบอร์ติดต่อ : ๐๕๔ - ๒๓๗๒๓๗ ต่อ ๕๑๐๑

๔. นางเยาวภา ผลกันทา
หัวหน้างานป้องกันและควบคุมโรคติดต่อ

เบอร์ติดต่อ : ๐๕๔ - ๒๓๗๒๓๗ ต่อ ๕๒๑๑

๕. นางฐิตาพร เอกธวัชปราณี
หัวหน้างานทันตกรรม

เบอร์ติดต่อ : ๐๕๔ - ๒๓๗๒๓๗ ต่อ ๕๑๐๓

ตัวชี้วัดที่ ๑๓ ร้อยละของการตรวจสอบควบคุมด้านสุขาภิบาลของสถานประกอบการตาม พรบ. การสาธารณสุข พ.ศ.๒๕๓๕

หน่วยวัด : ร้อยละ

น้ำหนัก : ร้อยละ ๒

คำอธิบาย :

การตรวจสอบควบคุม หมายถึง การตรวจสอบ ควบคุม กำกับ แนะนำและพิจารณาการอนุญาต/หนังสือรับรอง ตามมาตรฐานที่กำหนดในพระราชบัญญัติการสาธารณสุข พ.ศ. ๒๕๓๕ และเทศบัญญัติเทศบาลเมืองลำปาง พ.ศ. ๒๕๔๐

สถานประกอบการ หมายถึง สถานประกอบการหอพัก โรงแรม สถานบริการ ร้านอาหาร โรงงาน ตลาด เสริมสวย แต่งผม สปา ฯลฯ ในเขตเทศบาลนครลำปางที่ยื่นคำขอรับใบอนุญาต/หนังสือรับรอง และขึ้นทะเบียน กับกองสาธารณสุขและสิ่งแวดล้อม ที่ได้รับการตรวจสอบ ควบคุม แนะนำตามมาตรฐานที่กำหนดตามพระราชบัญญัติ การสาธารณสุข พ.ศ. ๒๕๓๕ และเทศบัญญัติเทศบาลเมืองลำปาง พ.ศ. ๒๕๔๐

สูตรการคำนวณ :

$$\frac{\text{จำนวนสถานประกอบการที่ยื่นคำขอฯ และขึ้นทะเบียน ได้รับการตรวจสอบควบคุม} \times 100}{\text{จำนวนสถานประกอบการที่ยื่นคำขอฯ และขึ้นทะเบียนทั้งหมด}}$$

ข้อมูลพื้นฐาน :

| ตัวชี้วัด | ผลการดำเนินงาน | | |
|---|----------------|---------|---------|
| | ปี ๒๕๕๘ | ปี ๒๕๕๙ | ปี ๒๕๖๐ |
| ร้อยละของการตรวจสอบควบคุมด้านสุขาภิบาลของสถานประกอบการตาม พรบ. การสาธารณสุข พ.ศ. ๒๕๓๕ | ๑๐๐ | ๑๐๐ | ๑๐๐ |

เกณฑ์การให้คะแนน :

| ตัวชี้วัด | หน่วยวัด | เกณฑ์การให้คะแนน ปีงบประมาณ พ.ศ. ๒๕๖๑ | | | | |
|---|----------|---------------------------------------|---------|---------|---------|---------|
| | | ระดับ ๑ | ระดับ ๒ | ระดับ ๓ | ระดับ ๔ | ระดับ ๕ |
| ร้อยละของการตรวจสอบควบคุมด้านสุขาภิบาลของสถานประกอบการตาม พรบ. การสาธารณสุข พ.ศ. ๒๕๓๕ | ร้อยละ | ๖๕ | ๗๐ | ๗๕ | ๘๐ | ๘๕ |

แหล่งข้อมูล/วิธีการจัดเก็บข้อมูล :

| | |
|---|---|
| ๑ | ทะเบียนผู้ประกอบการตามพระราชบัญญัติการสาธารณสุข พ.ศ. ๒๕๓๕ และเทศบัญญัติเทศบาลเมืองลำปาง พ.ศ. ๒๕๔๐ |
| ๒ | ความถี่ในการจัดเก็บข้อมูล : งานสุขาภิบาลและอนามัยสิ่งแวดล้อมรวบรวมข้อมูลผลการดำเนินงาน ส่งให้ งานวางแผนสาธารณสุข กองสาธารณสุขฯ ปีละ ๒ ครั้ง |

ผู้กำกับดูแลตัวชี้วัด : นายพงศ์กร รัตนประเวศน์
ผู้อำนวยการกองสาธารณสุขและสิ่งแวดล้อม

เบอร์ติดต่อ : ๐๕๔ - ๒๓๗๒๓๗ ต่อ ๕๒๐๑

ผู้จัดเก็บข้อมูล : นางวิชนันท์ จุลบุตร
หัวหน้าฝ่ายบริหารงานสาธารณสุข

เบอร์ติดต่อ : ๐๕๔ - ๒๓๗๒๓๗ ต่อ ๕๒๐๒

ตัวชี้วัดที่ ๑๔ : ระดับความสำเร็จในการพัฒนาศักยภาพภาคี/เครือข่ายในการดำเนินงานด้านสาธารณสุข และสิ่งแวดล้อม

หน่วยวัด : ระดับ

น้ำหนัก : ร้อยละ ๒

คำอธิบาย :

การพัฒนาศักยภาพ หมายถึง การฝึกอบรม การสัมมนา การประชุม การศึกษาดูงาน การนิเทศ การฝึกความพร้อม การสอนงาน และดำเนินการ โดยกองสาธารณสุขและสิ่งแวดล้อม เพื่อเพิ่มสมรรถนะ ทักษะ ความรู้ ความสามารถของภาคี ในการดำเนินงานด้านสาธารณสุขและสิ่งแวดล้อม

ภาคี/เครือข่าย หมายถึง อาสาสมัครสาธารณสุขประจำหมู่บ้าน เป็นกลุ่มบุคคลภายในชุมชนที่ได้รับการอบรม ให้ความรู้จากเจ้าหน้าที่สาธารณสุข และปฏิบัติงานด้านสาธารณสุขด้วยความเสียสละต่อประชาชนในหมู่บ้าน โดยมีบทบาทหน้าที่ในการดูแลให้คำแนะนำ ในการปฏิบัติตนให้ถูกต้องตามหลักสุขอนามัยเพื่อสุขภาพของตนเอง ตลอดจนให้การช่วยเหลือขั้นพื้นฐาน ซึ่งผู้ที่จะทำหน้าที่ อสม. ได้นั้น นอกจากจะมีคุณสมบัติตามที่กำหนดแล้ว จะต้องผ่านการคัดเลือกอีกด้วย

เกณฑ์การให้คะแนน :

กำหนดเป็นลำดับขั้นของความสำเร็จ (Milestone) แบ่งเกณฑ์การให้คะแนนเป็น ๕ ระดับ พิจารณาจากความก้าวหน้าของขั้นตอนการดำเนินงานตามเป้าหมายแต่ละระดับ ดังนี้

| ระดับคะแนน | ระดับขั้นของความสำเร็จ (Milestone) | | | | |
|------------|------------------------------------|--------------|--------------|--------------|--------------|
| | ขั้นตอนที่ ๑ | ขั้นตอนที่ ๒ | ขั้นตอนที่ ๓ | ขั้นตอนที่ ๔ | ขั้นตอนที่ ๕ |
| ๑ | ✓ | | | | |
| ๒ | | ✓ | | | |
| ๓ | | | ✓ | | |
| ๔ | | | | ✓ | |
| ๕ | | | | | ✓ |

| ระดับคะแนน | เกณฑ์การให้คะแนน |
|------------|--|
| ๑ | มีการทบทวนและวิเคราะห์ผลการดำเนินงานโครงการ/กิจกรรมพัฒนาศักยภาพ อสม. และ ศสมช. ในการดำเนินงานด้านสาธารณสุขและสิ่งแวดล้อม |
| ๒ | มีการวางแผนจัดทำโครงการ/กิจกรรมพัฒนาศักยภาพ อสม.และ ศสมช. ในการดำเนินงานด้านสาธารณสุข |
| ๓ | มีโครงการ/กิจกรรมพัฒนาศักยภาพ อสม.และ ศสมช. ในแผนปฏิบัติงานประจำปีหรือแผนปฏิบัติงานประจำเดือนของกองฯ อย่างน้อย ๕ โครงการ/กิจกรรม |
| ๔ | มีการปฏิบัติงานโครงการ/กิจกรรมตามแผนปฏิบัติงานประจำปีหรือแผนปฏิบัติงานประจำเดือนของกองฯ อย่างน้อยร้อยละ ๘๐ |
| ๕ | อสม. มีการจัดกิจกรรมด้านสาธารณสุขให้กับประชาชนในชุมชนได้อย่างน้อยร้อยละ ๗๐ |

แหล่งข้อมูล/วิธีการจัดเก็บข้อมูล :

- กำหนดให้งานส่งเสริมสุขภาพ (งานสาธารณสุขมูลฐาน) เป็นผู้รับผิดชอบประสานการจัดเก็บข้อมูล

เกณฑ์การประเมิน :

| ตัวชี้วัด | หน่วยวัด | เกณฑ์การให้คะแนน ปีงบประมาณ พ.ศ. ๒๕๖๑ | | | | |
|---|----------|---------------------------------------|---------|---------|---------|---------|
| | | ระดับ ๑ | ระดับ ๒ | ระดับ ๓ | ระดับ ๔ | ระดับ ๕ |
| ระดับความสำเร็จในการพัฒนาศักยภาพ ภาคี/เครือข่ายในการดำเนินงาน ด้านสาธารณสุขและสิ่งแวดล้อม | ระดับ | ๑ | ๒ | ๓ | ๔ | ๕ |

ผู้กำกับดูแลตัวชี้วัด : นายพงศ์กร รัตนประเวศน์
ผู้อำนวยการกองสาธารณสุขและสิ่งแวดล้อม

เบอร์ติดต่อ : ๐๕๔ - ๒๓๗๒๓๗ ต่อ ๕๒๐๑

ผู้จัดเก็บข้อมูล : นางสาวอัจฉรา สงวนพงษ์
นักกายภาพบำบัด

เบอร์ติดต่อ : ๐๕๔ - ๒๓๗๒๓๗ ต่อ ๕๒๐๙

ตัวชี้วัดที่ ๑๕ : จำนวนโรงเรียนที่มีผลคะแนนการทดสอบทางการศึกษาระดับขั้นพื้นฐาน (O-NET) ที่มีค่าเฉลี่ยมากกว่าระดับประเทศไม่น้อยกว่า ๓ สาระการเรียนรู้

หน่วยวัด : จำนวน

น้ำหนัก : ร้อยละ ๒

คำอธิบาย :

โรงเรียน หมายถึง โรงเรียนในสังกัดเทศบาลนครลำปาง จำนวน ๖ แห่ง ได้แก่ โรงเรียนเทศบาล ๑ (บ้านแสนเมืองมูล) โรงเรียนเทศบาล ๓ (บุญทวงศ์อนุกุล) โรงเรียนเทศบาล ๔ (บ้านเชียงราย) โรงเรียนเทศบาล ๕ (บ้านศรีบุญเรือง) โรงเรียนเทศบาล ๖ (วัดป่ารวก) และโรงเรียนเทศบาล ๗ (ศิรินาวิวิททยา)

ผลคะแนนการทดสอบทางการศึกษาระดับขั้นพื้นฐาน (O-NET) หมายถึง ผลคะแนนการทดสอบทางการศึกษาระดับขั้นพื้นฐาน ที่สถาบันทดสอบทางการศึกษาแห่งชาติ (สทศ.) จัดสอบนักเรียนชั้น ป.๖ ทั่วประเทศพร้อมกันปีการศึกษาละ ๑ ครั้ง เพื่อวัดและประเมินผลการศึกษาของแต่ละโรงเรียนให้ได้มาตรฐานเดียวกันทั่วประเทศ และนำผลการทดสอบไปรวมกับผลการเรียนของนักเรียน

สาระการเรียนรู้ หมายถึง เอกสารหลักสูตรสถานศึกษา ที่สถานศึกษาจัดทำขึ้นมีขอบเขตเนื้อหาสาระแต่ละสาระการเรียนรู้ มีทั้งหมด ๕ สาระการเรียนรู้ คือ คณิตศาสตร์ ภาษาไทย วิทยาศาสตร์ สังคมศึกษาฯ และภาษาอังกฤษ

แหล่งข้อมูล/วิธีการจัดเก็บข้อมูล :

| | |
|---|---|
| ๑ | สำนักการศึกษา กำหนดให้งานโรงเรียน เป็นผู้จัดเก็บผลคะแนนการทดสอบทางการศึกษาขั้นพื้นฐาน |
| ๒ | รวบรวมข้อมูลเป็นราย ๖ เดือน และ ๑๒ เดือน เพื่อสรุปผลการดำเนินงาน |

เกณฑ์การประเมิน :

| ตัวชี้วัด | หน่วยวัด | เกณฑ์การให้คะแนน ปีงบประมาณ พ.ศ. ๒๕๖๑ | | | | |
|---|----------|---------------------------------------|---------|---------|---------|---------|
| | | ระดับ ๑ | ระดับ ๒ | ระดับ ๓ | ระดับ ๔ | ระดับ ๕ |
| จำนวนโรงเรียนที่มีผลคะแนนการทดสอบทางการศึกษาระดับขั้นพื้นฐาน (O-NET) ที่มีค่าเฉลี่ยระดับประเทศไม่น้อยกว่า ๓ สาระการเรียนรู้ | จำนวน | ๑ | ๒ | ๓ | ๔ | ๕ |

เครื่องมือประเมิน : แบบสรุปคะแนนการทดสอบทางการศึกษาแห่งชาติขั้นพื้นฐาน

ผู้กำกับดูแลตัวชี้วัด : นางสาวอุษา สมคิด
ผู้อำนวยการสำนักการศึกษา

เบอร์ติดต่อ : ๐๕๔ - ๒๓๗๒๓๗ ต่อ ๓๒๐๑

ผู้จัดเก็บข้อมูล : นายจักรวรรดิ จิตธำรงสิริกุล
นักบริหารงานศึกษาระดับต้น

เบอร์ติดต่อ : ๐๕๔ - ๒๓๗๒๓๗ ต่อ ๓๓๐๒

ตัวชี้วัดที่ ๑๖ จำนวนโครงการ/กิจกรรมการส่งเสริมอนุรักษ์ ฟื้นฟู ทรัพยากรธรรมชาติและสิ่งแวดล้อม

หน่วยวัด : จำนวน

น้ำหนัก : ร้อยละ ๔

คำอธิบาย :

โครงการ/กิจกรรมการส่งเสริมอนุรักษ์ ฟื้นฟู ทรัพยากรธรรมชาติและสิ่งแวดล้อม หมายถึง งาน กิจกรรม โครงการ ที่มีลักษณะดังนี้

(๑) เป็นโครงการ งาน หรือกิจกรรม หรือโครงการที่เทศบาลนครลำปางเป็นผู้ดำเนินการ ที่ได้รับการจัดสรรงบประมาณตั้งระบุไว้ในเอกสารงบประมาณรายจ่ายประจำปีของเทศบาลนครลำปาง และ/หรือที่ไม่ได้รับการจัดสรรงบประมาณจากเทศบาลนครลำปาง

(๒) เป็นโครงการ งาน หรือกิจกรรม หรือโครงการที่เทศบาลนครลำปางเป็นผู้ดำเนินการร่วมกับหน่วยงานภาครัฐ ภาคเอกชน รัฐวิสาหกิจ ที่ดำเนินการภายในเขตเทศบาลนครลำปาง

(๓) เป็นโครงการ งาน หรือกิจกรรม หรือโครงการที่มีการดำเนินการโดยยึดหลักการตามมาตรฐานการบริการสาธารณะ มาตรฐานการจัดการสิ่งแวดล้อม ของกรมส่งเสริมการปกครองท้องถิ่น กระทรวงมหาดไทย เป็นแนวทางในการดำเนินงาน ในประเด็นหนึ่งประเด็นใดหรือหลาย ๆ ประเด็น ดังนี้

- การกำจัด การบำบัดและฟื้นฟูของเสียและมลพิษ ที่สามารถขจัดของเสียและมลพิษให้หมดไป หรือเสื่อมสภาพไป หรือหมดฤทธิ์ เช่น การกำจัดขยะ (ขยะชุมชน ขยะติดเชื้อและกากสารพิษอันตราย) การบำบัดน้ำเสีย และการฟื้นฟูแหล่งเสื่อมโทรมให้คืนสภาพปกติให้เกิดความสมดุลในระบบสิ่งแวดล้อมให้ปรากฏต่อไป

- การกำจัดวัชพืช ผักตบชวาไม่ให้เกิดการกีดขวางการไหลของแหล่งน้ำ
- การสร้างจิตสำนึกให้ประชาชน/เยาวชนปกป้องแม่น้ำ เกิดความรักและหวงแหนทรัพยากรธรรมชาติและสิ่งแวดล้อม

- การเพิ่มพื้นที่สีเขียวหรือพื้นที่นันทนาการ ซึ่งอาจเป็นพื้นที่สาธารณะ หรือเอกชนที่สาธารณชนสามารถใช้ประโยชน์

- การปรับปรุงภูมิทัศน์เมืองให้สวยงาม กลมกลืน และสอดคล้องกับสภาพแวดล้อม
- การอนุรักษ์ สืบสาน ฟื้นฟูภูมิปัญญาท้องถิ่นที่เกี่ยวข้องกับการดำรงชีวิตตามสภาพแวดล้อมทางธรรมชาติ
- การส่งเสริมให้เกิดการใช้พลังงานอย่างประหยัด
- การส่งเสริมให้ประชาชนรู้จักและบริโภคสินค้าและบริการที่เป็นมิตรต่อสิ่งแวดล้อม

(๔) เป็นโครงการ งาน หรือกิจกรรม หรือโครงการที่ดำเนินการในงบประมาณ พ.ศ. ๒๕๖๑ หรือ เป็นงาน หรือกิจกรรม หรือโครงการที่ดำเนินงานต่อเนื่องจากปีงบประมาณ พ.ศ.๒๕๖๐

(๕) การมีส่วนร่วมของประชาชน หมายถึง การเปิดโอกาสให้ประชาชนในเขตเทศบาล และผู้ที่เกี่ยวข้องทุกภาคส่วนได้เข้ามามีส่วนร่วมในการดำเนินการกิจด้านสิ่งแวดล้อมของเทศบาลนครลำปาง

- การมีส่วนร่วมด้านสิ่งแวดล้อมในชั้นให้ข้อมูลข่าวสาร เช่น การจัดนิทรรศการ การเป็นวิทยากร การให้บริการวารสาร สื่อเผยแพร่

- การมีส่วนร่วมด้านสิ่งแวดล้อมในชั้นการรับฟังความคิดเห็น เช่น การจัดประชุม/สัมมนา
- การมีส่วนร่วมด้านสิ่งแวดล้อมในชั้นความร่วมมือ เช่น การจัดตั้งคณะทำงานภาคประชาชน

เกณฑ์การประเมิน :

| ตัวชี้วัด | หน่วยวัด | เกณฑ์การให้คะแนน ปีงบประมาณ พ.ศ. ๒๕๖๑ | | | | |
|--|----------|---------------------------------------|---------|---------|---------|---------|
| | | ระดับ ๑ | ระดับ ๒ | ระดับ ๓ | ระดับ ๔ | ระดับ ๕ |
| จำนวนโครงการ/กิจกรรมการส่งเสริมอนุรักษ์ฟื้นฟู ทรัพยากรธรรมชาติและสิ่งแวดล้อม | จำนวน | ๑๐-๑๔ | ๑๕-๑๙ | ๒๐-๒๔ | ๒๕-๒๙ | ๓๐ > |

แหล่งข้อมูล / วิธีการจัดเก็บข้อมูล :

| | |
|---|--|
| ๑ | ผู้รับผิดชอบ : สำนักการช่าง/กองสวัสดิการสังคม |
| ๒ | ความถี่ในการจัดเก็บข้อมูล : รวบรวมข้อมูลเป็นราย ๖ เดือน และ ๑๒ เดือน เพื่อสรุปผลการดำเนินงาน |

ผู้กำกับดูแลตัวชี้วัด : นายสวัสดิ์ แก้วกระจ่าง
ผู้อำนวยการส่วนการโยธา

เบอร์ติดต่อ : ๐๕๔-๒๒๖๒๒๗

ผู้จัดเก็บข้อมูล : ๑. นางนฤมล สุขขำ
นักวิชาการสุขาภิบาลปฏิบัติการ
๒. นายเสวก จันทวงศ์
นายช่างโยธาอาวุโส

เบอร์ติดต่อ : ๐๕๔-๒๒๖๒๒๗ ต่อ ๑๕

เบอร์ติดต่อ : ๐๕๔-๒๒๖๒๒๗ ต่อ ๑๑,๑๒

ตัวชี้วัดที่ ๑๗ จำนวนโครงการ/กิจกรรมที่ส่งเสริมด้านเศรษฐกิจหรือการท่องเที่ยว

หน่วยวัด : จำนวน

น้ำหนัก : ร้อยละ ๔

คำอธิบาย :

โครงการ/กิจกรรมที่ส่งเสริมด้านเศรษฐกิจ หมายถึง กิจกรรมโครงการ หรืองานเทศกาลต่าง ๆ ที่เทศบาลนครลำปางดำเนินการเอง หรือร่วมกับหน่วยงานอื่น ๆ ได้แก่ ภาครัฐ รัฐวิสาหกิจ ภาคเอกชน และภาคประชาชนจัดขึ้น โดยมีวัตถุประสงค์เพื่อส่งเสริมด้านเศรษฐกิจกระตุ้นให้เกิดการกระจายรายได้ในพื้นที่ภายในเขตเทศบาลนครลำปาง ส่งเสริมอาชีพและการทำมาหากินของประชาชนในเขตเทศบาลนครลำปาง

โครงการ/กิจกรรมที่ส่งเสริมด้านการท่องเที่ยว หมายถึง กิจกรรมโครงการ หรืองานเทศกาลต่าง ๆ ที่เทศบาลนครลำปางดำเนินการเอง หรือร่วมกับหน่วยงานอื่น ๆ ได้แก่ ภาครัฐ รัฐวิสาหกิจ ภาคเอกชน และภาคประชาชนจัดขึ้น โดยมีวัตถุประสงค์เพื่อส่งเสริมการท่องเที่ยวของเทศบาลนครลำปาง และจังหวัดลำปาง และเพื่อการพักผ่อนหย่อนใจ ผ่อนคลาย และเพื่อความบันเทิง รื่นเริงใจ

เกณฑ์การประเมิน :

| ตัวชี้วัด | หน่วยวัด | เกณฑ์การให้คะแนน ปีงบประมาณ พ.ศ. ๒๕๖๑ | | | | |
|--|----------|---------------------------------------|---------|---------|---------|---------|
| | | ระดับ ๑ | ระดับ ๒ | ระดับ ๓ | ระดับ ๔ | ระดับ ๕ |
| จำนวนโครงการ/กิจกรรมที่ส่งเสริมด้านเศรษฐกิจหรือการท่องเที่ยว | จำนวน | ๗ | ๘ | ๙ | ๑๐ | ๑๑ |

แหล่งข้อมูล/วิธีการจัดเก็บข้อมูล

- จำนวนโครงการ/กิจกรรมที่ได้รับการอนุมัติ ในแต่ละปีงบประมาณ

ผู้กำกับดูแลตัวชี้วัด : ส.ต.ท. สวาท จำปาอุป
หัวหน้าสำนักปลัดเทศบาล

เบอร์ติดต่อ : ๐๕๔-๒๓๗๒๓๗ ต่อ ๗๔๐๑

ผู้จัดเก็บข้อมูล : นางสาวนริศรา หงสกุล
นักพัฒนาการท่องเที่ยวชำนาญการ

เบอร์ติดต่อ : ๐๕๔-๒๓๗๒๓๗ ต่อ ๔๑๐๕

ตัวชี้วัดที่ ๑๘ จำนวนกิจกรรมที่เกี่ยวข้องกับการบริหารจัดการผังเมืองรวม

หน่วยวัด : จำนวน

น้ำหนัก : ร้อยละ ๒

คำอธิบาย :

กิจกรรมที่เกี่ยวข้องกับการบริหารจัดการผังเมืองรวม มี ๒ กิจกรรม ดังนี้

๑. กิจกรรมเผยแพร่ประชาสัมพันธ์ผ่านพับ เอกสารประชาสัมพันธ์กฎกระทรวงให้ใช้บังคับผังเมืองรวม หมายถึง กิจกรรมในการเผยแพร่ผ่านพับ เอกสารต่าง ๆ เกี่ยวกับผังเมืองรวม ให้แก่หน่วยงานราชการที่เกี่ยวข้อง สถาบันการศึกษา เป็นต้น

๒. กิจกรรมการควบคุมการปฏิบัติให้เป็นไปตามผังเมืองรวม หมายถึง กิจกรรมที่เกี่ยวกับการให้ความเห็น การอนุญาต การควบคุม การบันทึก สถิติด้านต่าง ๆ ของการก่อสร้างอาคาร และควบคุมให้เป็นไปตามผังโซนสีที่กำหนดไว้ในผังเมืองรวม

เกณฑ์การประเมิน :

| ตัวชี้วัด | หน่วยวัด | เกณฑ์การให้คะแนน ปีงบประมาณ พ.ศ. ๒๕๖๑ | | | | |
|--|----------|---------------------------------------|---------|---------|---------|---------|
| | | ระดับ ๑ | ระดับ ๒ | ระดับ ๓ | ระดับ ๔ | ระดับ ๕ |
| จำนวนกิจกรรมที่เกี่ยวข้องกับการบริหารจัดการผังเมืองรวม | จำนวน | - | - | - | ๑ | ๒ |

แหล่งข้อมูล/วิธีการจัดเก็บข้อมูล

- จำนวนกิจกรรมที่ได้ดำเนินการในแต่ละปีงบประมาณ

ผู้กำกับดูแลตัวชี้วัด : นายวิสิทธิ์ ดวงแก้ว
ผู้อำนวยการส่วนควบคุมอาคารและผังเมือง

เบอร์ติดต่อ : ๐๕๔-๒๓๗๒๓๗ ต่อ ๗๑๓๐

ผู้จัดเก็บข้อมูล : นายวันชัย เรืองวีไลรัตน์
นายช่างโยธาอาวุโส

เบอร์ติดต่อ : ๐๕๔-๒๓๗๒๓๗ ต่อ ๗๑๓๕

มิติที่ ๔ ด้านการพัฒนาองค์กร

ตัวชี้วัดที่ ๑๙ ร้อยละของจำนวนบุคลากรที่ได้รับการพัฒนาตามเกณฑ์

หน่วยวัด : ร้อยละ

น้ำหนัก : ร้อยละ ๕

คำอธิบาย :

บุคลากร หมายถึง พนักงานเทศบาล

การพัฒนา หมายถึง การฝึกอบรม การประชุมทางวิชาการหรือเชิงปฏิบัติการ การสัมมนาทางวิชาการหรือเชิงปฏิบัติการ การบรรยายพิเศษ การศึกษา การดูงาน การสัมมนา การฝึกความพร้อม การนิเทศ การสอนงาน ทุกเรื่องในปีนั้น ๆ เพื่อเพิ่มความรู้ ทักษะ และสมรรถนะที่จำเป็นสำหรับการปฏิบัติงานของบุคลากร

ความรู้ที่จำเป็น หมายถึง องค์ความรู้ต่าง ๆ ที่บุคลากรจำเป็นต้องใช้ในการปฏิบัติงานในตำแหน่งที่ผู้นั้นดำรงตำแหน่งอยู่

ทักษะที่จำเป็น หมายถึง ชีตความสามารถที่จำเป็นในการปฏิบัติงานต่าง ๆ ที่พัฒนามาจากการสั่งสมประสบการณ์ และการฝึกฝน โดยสะท้อนออกมาจากการกระทำของบุคลากร

สมรรถนะที่จำเป็น หมายถึง ลักษณะหรือพฤติกรรมที่พึงประสงค์ที่ทำให้บุคลากรสามารถปฏิบัติงานได้ผลงานโดดเด่นกว่าคนอื่น ๆ

ปี หมายถึง ปีงบประมาณ พ.ศ. ๒๕๖๑

เกณฑ์ หมายถึง พนักงานเทศบาลได้รับการพัฒนาอย่างน้อยคนละ ๑ ครั้งต่อปี

สูตรการคำนวณ :

$$\frac{\text{จำนวนบุคลากรที่ได้รับการพัฒนาตามเกณฑ์ต่อปี}}{\text{จำนวนบุคลากรในเทศบาลทั้งหมด}} \times 100$$

เกณฑ์การประเมิน :

ช่วงปรับเกณฑ์การให้คะแนน */- ร้อยละ ๕ ต่อ ๑ คะแนน โดยกำหนดเกณฑ์การให้คะแนน ดังนี้

| ตัวชี้วัด | หน่วยวัด | เกณฑ์การให้คะแนน ปีงบประมาณ พ.ศ. ๒๕๖๑ | | | | |
|--|----------|---------------------------------------|---------|---------|---------|---------|
| | | ระดับ ๑ | ระดับ ๒ | ระดับ ๓ | ระดับ ๔ | ระดับ ๕ |
| ร้อยละของจำนวนบุคลากรที่ได้รับการพัฒนาตามเกณฑ์ | ร้อยละ | ๖๕ | ๗๐ | ๗๕ | ๘๐ | ๘๕ |

แหล่งข้อมูล/วิธีการจัดเก็บข้อมูล :

| | |
|---|--|
| ๑ | กำหนดให้งานพัฒนาทรัพยากรมนุษย์ ฝ่ายอำนวยการ สำนักปลัดเทศบาล เป็นหน่วยงานหลักในการจัดเก็บข้อมูล |
| ๒ | หน่วยราชการที่ดำเนินการจัดการพัฒนาบุคลากรของหน่วยงานตนเอง รายงานข้อมูลให้งานพัฒนาทรัพยากรมนุษย์ ฝ่ายอำนวยการ สำนักปลัดเทศบาล ทุกครั้ง หลังจากเสร็จสิ้นการดำเนินการ |
| ๓ | ความถี่ในการจัดเก็บข้อมูล รวบรวมข้อมูลเป็นราย ๖ เดือน และ ๑๒ เดือน เพื่อสรุปผลการดำเนินงาน |

ผู้กำกับดูแลตัวชี้วัด : ส.ต.ท. สวาท จำปาอุป
หัวหน้าสำนักปลัดเทศบาล

เบอร์ติดต่อ : ๐๕๔-๒๓๗๒๓๗ ต่อ ๗๔๐๑

ผู้จัดเก็บข้อมูล : นางสาวนันทนีย์ มนะสิการ
นักทรัพยากรบุคคลชำนาญการ

เบอร์ติดต่อ : ๐๕๔-๒๓๗๒๓๗ ต่อ ๗๓๑๔

ตัวชี้วัดที่ ๒๐ ร้อยละความสำเร็จของการพัฒนาระบบบริหารจัดการองค์กร

หน่วยวัด : ร้อยละ

น้ำหนัก : ร้อยละ ๕

คำอธิบาย :

การพัฒนาระบบบริหารจัดการองค์กร หมายถึง การพัฒนาในภาพรวมขององค์กร ซึ่งเป็นไปตามยุทธศาสตร์ การพัฒนาเทศบาลที่ ๕ การพัฒนาระบบการบริหารจัดการองค์กรและการพัฒนาทรัพยากรบุคคล ประกอบด้วย ๓ แนวทาง การพัฒนา ได้แก่

๑. ส่งเสริม สนับสนุน และพัฒนาการทำงานขององค์กรให้ทันสมัย เป็นธรรม และโปร่งใส พร้อมรองรับ การเปลี่ยนแปลง

๒. พัฒนาระบบการโดยมุ่งเน้นผู้รับบริการเป็นศูนย์กลางเพื่อสร้างความเป็นเลิศ

๓. พัฒนาสมรรถนะของบุคลากรเพื่อรองรับวิทยาการสมัยใหม่

ดังนั้น ตัวชี้วัดของการพัฒนาระบบบริหารจัดการองค์กร จึงมุ่งเน้นในด้านการพัฒนาระบบการทำงาน ในด้านต่าง ๆ การพัฒนาบุคลากร และการพัฒนาสถานที่ สภาพแวดล้อมในการทำงาน ตลอดจนการพัฒนาเครื่องมือ เครื่องใช้ในการทำงานของเจ้าหน้าที่

การพิจารณาความสำเร็จของการพัฒนาระบบบริหารจัดการองค์กร ประกอบด้วย

๑) การนำแผนพัฒนาเทศบาลไปสู่การปฏิบัติงาน หมายถึง การวัดโครงการในแผนพัฒนาท้องถิ่นสี่ปี (พ.ศ. ๒๕๖๑ – ๒๕๖๔) เทศบาลนครลำปาง ไปสู่การปฏิบัติงาน (ระบุไว้ในแผนการดำเนินงาน ประจำปีงบประมาณ พ.ศ. ๒๕๖๑ ซึ่งเป็นโครงการที่ได้รับงบประมาณให้ดำเนินการในปีงบประมาณ ๒๕๖๑) โดยอยู่ในความรับผิดชอบ ของงานวิเคราะห์นโยบายและแผน ฝ่ายบริการและเผยแพร่วิชาการ กองวิชาการและแผนงาน

๒) การติดตามผลการดำเนินงานตามแผน หมายถึง การวัดความสำเร็จของการดำเนินโครงการตามแผนการ ดำเนินงาน ประจำปีงบประมาณ พ.ศ. ๒๕๖๑ (เป็นไปตามระเบียบกระทรวงมหาดไทยว่าด้วยการจัดทำแผนพัฒนาของ องค์กรปกครองส่วนท้องถิ่น พ.ศ. ๒๕๔๘ และแก้ไขเพิ่มเติม ฉบับที่ ๒ พ.ศ. ๒๕๕๙ อย่างน้อยปีละ ๒ ครั้ง) โดยอยู่ใน ความรับผิดชอบของงานวิจัยและประเมินผล ฝ่ายบริการและเผยแพร่วิชาการ กองวิชาการและแผนงาน

๓) บุคลากรได้รับการพัฒนาตามเกณฑ์ หมายถึง การดำเนินงานโครงการพัฒนาบุคลากรของเทศบาล พิจารณา ตามเกณฑ์ที่หน่วยงานรับผิดชอบกำหนด (คือ ร้อยละของบุคลากรได้รับการพัฒนาตามเกณฑ์) โดยอยู่ในความรับผิดชอบ ของงานพัฒนาทรัพยากรมนุษย์ ฝ่ายอำนวยการ สำนักปลัดเทศบาล

๔) การประเมินประสิทธิภาพขององค์กรปกครองส่วนท้องถิ่น (Local Performance Assessment : LPA) หมายถึง การประเมินมาตรฐานการปฏิบัติราชการและนิเทศขององค์กรปกครองส่วนท้องถิ่น ประกอบด้วย ๕ ด้าน ได้แก่ ด้านการบริหารจัดการ ด้านการบริหารงานบุคคลและกิจการสภา ด้านการบริหารงานการเงินและการคลัง ด้านการบริการ สาธารณะ และด้านธรรมาภิบาล โดยอยู่ในความรับผิดชอบของงานวิจัยและประเมินผล ฝ่ายบริการและเผยแพร่วิชาการ กองวิชาการและแผนงาน

๕) ความพึงพอใจของผู้รับบริการต่อการประชาสัมพันธ์ของเทศบาล หมายถึง การวัดความพึงพอใจต่อการรับ บริการด้านการประชาสัมพันธ์ของเทศบาลนครลำปาง โดยอยู่ในความรับผิดชอบของงานวิจัยและประเมินผล ฝ่ายบริการ และเผยแพร่วิชาการ กองวิชาการและแผนงาน

๖) การพัฒนาเครื่องมือเครื่องใช้และพัฒนาสถานที่ (เป็นไปตามแผนการดำเนินงาน) หมายถึง การพัฒนา เครื่องมือเครื่องใช้และสถานที่ของแต่ละสำนัก/กอง ของเทศบาล ที่สามารถดำเนินการได้ตามแผนงานที่กำหนดไว้

สูตรการคำนวณ :

| ความสำเร็จ | น้ำหนัก (W_i) | เกณฑ์การให้คะแนนเทียบกับ ร้อยละของผลสำเร็จ | | | | | ค่าคะแนน ที่ได้ (SM_i) | คะแนนเฉลี่ย ถ่วงน้ำหนัก ($W_i \times SM_i$) |
|--|-----------------------|---|----|----|----|----|----------------------------------|---|
| | | ๑ | ๒ | ๓ | ๔ | ๕ | | |
| ๑. ร้อยละของการนำแผนพัฒนาเทศบาล ไปสู่การปฏิบัติงาน | ๐.๒ | ๖๕ | ๗๐ | ๗๕ | ๘๐ | ๘๕ | $SM_๑$ | $(W_๑ \times SM_๑)$ |
| ๒. ร้อยละของผลการดำเนินงานตามแผน | ๐.๒ | ๖๕ | ๗๐ | ๗๕ | ๘๐ | ๘๕ | $SM_๒$ | $(W_๒ \times SM_๒)$ |
| ๓. ร้อยละของบุคลากรได้รับการพัฒนา ตามเกณฑ์ | ๐.๒ | ๖๕ | ๗๐ | ๗๕ | ๘๐ | ๘๕ | . | . |
| ๔. ร้อยละของการประเมินประสิทธิภาพ ขององค์กรปกครองส่วนท้องถิ่น (Local Performance Assessment : LPA) | ๐.๒ | ๖๕ | ๗๐ | ๗๕ | ๘๐ | ๘๕ | . | . |
| ๕. ร้อยละความพึงพอใจของผู้รับบริการ ต่อการประชาสัมพันธ์ของเทศบาล | ๐.๑ | ๖๕ | ๗๐ | ๗๕ | ๘๐ | ๘๕ | . | . |
| ๖. ร้อยละของความสำเร็จที่สำนัก/กอง ได้รับการพัฒนาเครื่องมือเครื่องใช้ และพัฒนาสถานที่ | ๐.๑ | ๖๕ | ๗๐ | ๗๕ | ๘๐ | ๘๕ | SM_i | $(W_i \times SM_i)$ |
| | $\Sigma W_i =$ ๑.๐ | | | | | | | $\Sigma (W_i \times SM_i)$ |

เกณฑ์การประเมิน:

| ตัวชี้วัด | หน่วยวัด | เกณฑ์การให้คะแนน ปีงบประมาณ พ.ศ. ๒๕๖๑ | | | | |
|---|----------|---------------------------------------|---------|---------|---------|---------|
| | | ระดับ ๑ | ระดับ ๒ | ระดับ ๓ | ระดับ ๔ | ระดับ ๕ |
| ร้อยละความสำเร็จของการพัฒนา ระบบบริหารจัดการองค์กร | ร้อยละ | ๖๕ | ๗๐ | ๗๕ | ๘๐ | ๘๕ |

แหล่งข้อมูล/วิธีการจัดเก็บข้อมูล :

| | |
|---|---|
| ๑ | กองวิชาการและแผนงานเป็นผู้รับผิดชอบในการจัดเก็บข้อมูล |
| ๒ | ประเมินผลปีละ ๒ ครั้ง |

ผู้กำกับดูแลตัวชี้วัด : นางวรรณศรี อินทราชา
ผู้อำนวยการกองวิชาการและแผนงาน

เบอร์ติดต่อ : ๐๕๔-๒๓๗๒๓๗ ต่อ ๗๔๐๓

ผู้จัดเก็บข้อมูล : นางสาวญาดา ณ วงศ์จันทร์
นักวิเคราะห์นโยบายและแผนชำนาญการ

เบอร์ติดต่อ : ๐๕๔-๒๓๗๒๓๗ ต่อ ๗๔๐๙

แบบฟอร์ม
รายงานการประเมินผลตนเอง
ตามคำรับรองการปฏิบัติราชการ
ของเทศบาลนครลำปาง
ประจำปีงบประมาณ พ.ศ. ๒๕๖๑

แบบฟอร์มรายงานสำหรับตัวชี้วัดที่เป็นเชิงปริมาณ

| รายงานการประเมินผลตนเองตามคำรับรองการปฏิบัติราชการ (รายตัวชี้วัด () รอบ ๖ เดือน () รอบ ๑๒ เดือน) | | | | | |
|---|---------------------|--------------------------------|--------------------|-------------------------|--|
| ชื่อตัวชี้วัด : | | | | | |
| ผู้กำกับดูแลตัวชี้วัด | | | ผู้จัดเก็บข้อมูล : | | |
| เบอร์ติดต่อ : | | | เบอร์ติดต่อ : | | |
| คำอธิบาย : | | | | | |
| ข้อมูลผลการดำเนินงาน : | | | | | |
| | | ผลการดำเนินงาน ปีงบประมาณ พ.ศ. | | ร้อยละที่เพิ่มขึ้น | |
| | | | | | |
| | | | | | |
| เกณฑ์การให้คะแนน : | | | | | |
| ระดับ ๑ | ระดับ ๒ | ระดับ ๓ | ระดับ ๔ | ระดับ ๕ | |
| | | | | | |
| การคำนวณคะแนนจากผลการดำเนินงาน : | | | | | |
| ตัวชี้วัด / ข้อมูลพื้นฐานประกอบตัวชี้วัด | น้ำหนัก (ร้อยละ) | ผลการ ดำเนินงาน | ค่าคะแนน ที่ได้ | ค่าคะแนน ถ่วงน้ำหนัก | |
| | | | | | |
| คำชี้แจงการปฏิบัติงาน/มาตรการที่ได้ดำเนินการ : | | | | | |
| | | | | | |
| ปัจจัยสนับสนุนต่อการดำเนินงาน : | | | | | |

| |
|--|
| รายงานการประเมินผลตนเองตามคำรับรองการปฏิบัติราชการ (รายตัวชี้วัด () รอบ ๖ เดือน () รอบ ๑๒ เดือน |
| อุปสรรคต่อการดำเนินงาน : |
| ข้อเสนอแนะสำหรับการดำเนินการในปีต่อไป : |
| หลักฐานอ้างอิง : |

แบบฟอร์มรายงานสำหรับตัวชี้วัดที่เป็นขั้นตอนการดำเนินงาน

| รายงานการประเมินผลตนเองตามคำรับรองการปฏิบัติราชการ (รายตัวชี้วัด () รอบ ๖ เดือน () รอบ ๑๒ เดือน) | | | | |
|---|---|--------------------|----------------|-------------------------|
| ชื่อตัวชี้วัด : | | | | |
| ผู้กำกับดูแลตัวชี้วัด | ผู้จัดเก็บข้อมูล : | | | |
| เบอร์ติดต่อ : | เบอร์ติดต่อ : | | | |
| คำอธิบาย : | | | | |
| ข้อมูลผลการดำเนินงาน : (กรอกข้อมูลผลการดำเนินงานให้ครบถ้วนตามประเด็นการประเมินผล พร้อมหลักฐานอ้างอิงที่สอดคล้องและชัดเจน) | | | | |
| ระดับคะแนน | การดำเนินงานในแต่ละขั้นตอน ปีงบประมาณ พ.ศ. ๒๕๖๑ | | | |
| ๑ | | | | |
| ๒ | | | | |
| ๓ | | | | |
| ๔ | | | | |
| ๕ | | | | |
| เกณฑ์การให้คะแนน : | | | | |
| ระดับ ๑ | ระดับ ๒ | ระดับ ๓ | ระดับ ๔ | ระดับ ๕ |
| | | | | |
| การคำนวณคะแนนจากผลการดำเนินงาน : | | | | |
| ตัวชี้วัด / ข้อมูลพื้นฐานประกอบตัวชี้วัด | น้ำหนัก (ร้อยละ) | ผลการ ดำเนินงาน | ค่าคะแนนที่ได้ | ค่าคะแนน ถ่วงน้ำหนัก |
| | | | | |

| |
|--|
| รายงานการประเมินผลตนเองตามคำรับรองการปฏิบัติราชการ (รายตัวชี้วัด () รอบ ๖ เดือน () รอบ ๑๒ เดือน |
| คำชี้แจงการปฏิบัติงาน/มาตรการที่ได้ดำเนินการ : |
| ปัจจัยสนับสนุนต่อการดำเนินงาน : |
| อุปสรรคต่อการดำเนินงาน : |
| ข้อเสนอแนะสำหรับการดำเนินการในปีต่อไป : |
| หลักฐานอ้างอิง : |

